

## Проект освоения лесов

На лесном участке: лесничество: Мензелинское, участковое лесничество: Актанышское (участковое лесничество, лесничество)	
Общей площадью (га)	13,1129
Предоставленного Распоряжение Министерства лесного хозяйства Республики Татарстан от 03.12.2022 № 570-р. (основание предоставления лесного участка)	
Для строительство, реконструкция, эксплуатация линейных объектов (вид использования лесов)	
в соответствии с Договор аренды лесного участка №24/2022/1853 (рег. 16:04:160202:936-16/112/2023-2, 16:04:160202:937-16/112/2023-2, 16:04:160202:965-16/112/2023-2, 16:04:160202:966-16/112/2023-2, 16:04:160202:975-16/112/2023-2, 16:04:160202:979-16/112/2023-2, 16:04:160202:976-16/112/2023-2, 16:04:160202:980-16/112/2023-2, 16:04:160202:981-16/112/2023-2, 16:04:160202:967-16/112/2023-2, 16:04:160202:968-16/112/2023-2) от 8 декабря 2022 г. (договор аренды, решение о предоставлении права постоянного (бессрочного) пользования лесным участком, решение и соглашение (при наличии) об установлении сервитута, соглашение об осуществлении публичного сервитута.	

# Общая часть

## I. Общие сведения

### Сведения о лице, использующем лесной участок

Наименование пользователя (юридического, физического лица)	Вид использования лесов	Адрес юридического или физического лица	Телефон, факс, адрес электронной почты, сайт (при наличии)	Дата, номер правоустанавливающего документа (договора аренды, решения о предоставлении права постоянного (бессрочного) пользования лесным участком, решения и соглашения (при наличии) об установлении сервитута, соглашения об осуществлении публичного сервитута.	Срок пользования, лет
1	2	3	4	5	6
ПАО "Татнефть" имени В.Д. Шашина	строительство, реконструкция, эксплуатация линейных объектов	г. Альметьевск Республика Татарстан	тел. 8-960-075-36-33, email: azatgaripov3399@gmail.com	Договор аренды лесного участка №24/2022/1853 (рег. 16:04:160202:936-16/112/2023-2, 16:04:160202:937-16/112/2023-2, 16:04:160202:965-16/112/2023-2, 16:04:160202:966-16/112/2023-2, 16:04:160202:975-16/112/2023-2, 16:04:160202:979-16/112/2023-2, 16:04:160202:976-16/112/2023-2, 16:04:160202:980-16/112/2023-2, 16:04:160202:981-16/112/2023-2, 16:04:160202:967-16/112/2023-2, 16:04:160202:968-16/112/2023-2) от 8 декабря 2022 г.	49 лет

Сведения об органе государственной власти или органе местного самоуправления, предоставившем лесной участок в аренду или постоянное (бессрочное) пользование, установившем сервитут или предусмотренный статьей 39.37 Земельного кодекса Российской Федерации, публичный сервитут

Наименование органа государственной власти или органа местного самоуправления, предоставившего лесной участок в аренду или постоянное (бессрочное) пользование, установившего сервитут или предусмотренный статьей 39.37 Земельного кодекса Российской Федерации, публичный сервитут	Министерство лесного хозяйства Республики Татарстан
--	---

Перечень законодательных и иных нормативно-правовых актов, нормативно-технических, методических и проектных документов, на основе которых разработан проект освоения лесов

1. Федеральный закон от 4 декабря 2006 года № 200 – ФЗ «Лесной кодекс Российской Федерации» (ред. от 29.12.2022г.)
2. Федеральный закон от 4 декабря 2006 года № 201 – ФЗ «О введении в действие Лесного кодекса Российской Федерации» (ред. от 14.07.2022г.)
3. Федеральный закон от 24 июля 2007 года № 217 ФЗ «О внесении изменений в Федеральный закон «О введении в действие Лесного кодекса Российской Федерации» ( ред. от 29.07.2017г.)
4. Распоряжение Правительства Российской Федерации от 23 апреля 2022 года N 999-р "Об утверждении перечня некапитальных строений, сооружений, не связанных с созданием лесной инфраструктуры, для защитных лесов, эксплуатационных лесов, резервных лесов"
5. Распоряжение Правительства Российской Федерации от 30 апреля 2022 N 1084-р "Об утверждении перечня объектов капитального строительства, не связанных с созданием лесной инфраструктуры, для защитных лесов, эксплуатационных лесов, резервных лесов"
6. Распоряжение Правительства РФ от 17 июля 2012 г. № 1283-р «О перечне объектов лесной инфраструктуры для защитных лесов, эксплуатационных лесов и резервных лесов» .
7. Приказ Министерства природных ресурсов и экологии РФ от 16.11.2021г. №864 "Об утверждении Составы проекта освоения лесов, порядка его разработки и внесения в него изменений, требований к формату проекта освоения лесов в форме электронного документа."
8. Приказ Министерства природных ресурсов и экологии РФ (Минприроды России) от 07.07. 2020 г. N 417 г. Москва «Об утверждении Правил использования лесов для осуществления геологического изучения недр, для разведки и добычи полезных ископаемых и Перечня случаев использования лесов для осуществления геологического изучения недр, для разведки и добычи полезных ископаемых без предоставления лесного участка, с установлением или без установления сервитута, публичного сервитута».
9. Приказ Минприроды России от 10.07.2020 N 434 «Об утверждении Правил использования лесов для строительства, реконструкции, эксплуатации линейных объектов и Перечня случаев использования лесов для строительства, реконструкции, эксплуатации линейных объектов без предоставления лесного участка, с установлением или без установления сервитута, публичного сервитута».

10. Приказ Министерства природных ресурсов и экологии РФ (Минприроды России) от 18.08.2014 № 367 (с изменениями на 19 февраля 2019 года) "Об утверждении Перечня лесорастительных зон Российской Федерации и Перечня лесных районов Российской Федерации".
11. Федеральный закон от 14.03.1995 г. № 33-ФЗ «Об особо охраняемых природных территориях» (ред. от 01.05.2022 года).
12. Постановление от 7 октября 2020 года N 1614 «Об утверждении правил пожарной безопасности в лесах».
13. Приказ Министерства природных ресурсов и экологии РФ от 28 марта 2014 года № 161 «Об утверждении видов средств предупреждения и тушения лесных пожаров, норматив обеспеченности данными средствами лиц, использующих леса, норм наличия средств предупреждения и тушения лесных пожаров при использовании лесов» (с изменениями и Приказ Минприроды России от 15.07.2015 года № 321, с изменениями на 16 мая 2018 года).
14. Лесохозяйственный регламент ГКУ «Лениногорское лесничество».
15. Красная книга Республики Татарстан (животные, растения, грибы) обновлено 04.05.2022г.
16. Постановление Правительства РФ от 9 декабря 2020 г. N 2047 "Об утверждении правил санитарной безопасности в лесах"
17. Постановление Правительства РФ от 13 августа 1996 г. N 997
"Об утверждении Требований по предотвращению гибели объектов животного мира при осуществлении производственных процессов, а также при эксплуатации транспортных магистралей, трубопроводов, линий связи и электропередачи"

Срок действия проекта освоения лесов	15 февраля 2072 г.
--------------------------------------	--------------------

Разработчик проекта	ПАО "Татнефть" имени В.Д. Шашина, адрес г. Альметьевск Республика Татарстан, тел.8-960-075-36-33
---------------------	--

(наименование организации, юридический адрес, номер телефона (при наличии), адрес электронной почты (при наличии))

### Сведения о лесном участке

**Перечень предоставленных в аренду, постоянное (бессрочное) пользование, в отношении которых установлен сервитут или публичный сервитут, лесных кварталов, лесотаксационных выделов или их частей**

Таблица №1

Наименование лесничества, участкового лесничества	Номера лесных кварталов, лесотаксационных выделов, частей выделов	Общая площадь, га
1	2	3
Мензелинское, Актанышское	305, 12	0,2134
Мензелинское, Актанышское	53, 15	0,09
Мензелинское, Актанышское	53, 17	0,025
Мензелинское, Актанышское	53, 20	0,05
Мензелинское, Актанышское	54, 8	0,1053
Мензелинское, Актанышское	54, 10	0,0327
Мензелинское, Актанышское	332, 5	0,2097
Мензелинское, Актанышское	333, 5	2,0081
Мензелинское, Актанышское	333, 7	0,3729
Мензелинское, Актанышское	309, 1	1,4134
Мензелинское, Актанышское	309, 2	0,3814
Мензелинское, Актанышское	309, 3	0,1566
Мензелинское, Актанышское	309, 5	0,3659
Мензелинское, Актанышское	309, 6	0,0301
Мензелинское, Актанышское	309, 17	0,008
Мензелинское, Актанышское	325, 13	3,3767
Мензелинское, Актанышское	323, 3	0,3407
Мензелинское, Актанышское	323, 4	0,1704
Мензелинское, Актанышское	323, 8	0,5
Мензелинское, Актанышское	337, 5	0,2925
Мензелинское, Актанышское	337, 6	0,0995
Мензелинское, Актанышское	337, 10	0,008
Мензелинское, Актанышское	348, 3	0,1697
Мензелинское, Актанышское	348, 6	1,6322
Мензелинское, Актанышское	357, 2	0,122
Мензелинское, Актанышское	357, 3	0,589
Мензелинское, Актанышское	357, 5	0,3497
<b>Всего:</b>		<b>13,1129</b>

Предоставленные в аренду лесные участки расположены на территории Актанышского муниципального района Республики Татарстан.

Согласно Приказу Министерства природных ресурсов и экологии РФ (Минприроды России) от 18.08.2014 года № 367 (ред. от 19.02.2019г.) "Об утверждении Перечня лесорастительных зон Российской Федерации и Перечня лесных районов Российской Федерации" (Зарегистрировано в Минюсте России 29.09.2014 N 34186) территория Мензелинского лесничества относится к лесостепной зоне, лесостепного района европейской части Российской Федерации.

**Распределение площади лесного участка по видам целевого назначения лесов на защитные (по их категориям), эксплуатационные и резервные леса**

Таблица №2

Целевое назначение лесов	Площадь, га	%
Защитные леса	<b>13,1129</b>	<b>100</b>
Нерестоохранные полосы лесов	13,1129	100
<b>Итого лесов</b>	<b>13,1129</b>	100

Тематическая лесная карта распределение площади лесного участка по видам целевого назначения лесов на защитные (по их категориям), эксплуатационные и резервные леса приложена ниже.

Тематическая лесная карта  
«Распределение площади лесного участка по видам лесного назначения  
лесов на защитные (по их категориям), эксплуатационные и резервные  
леса»



Лесничество - Минеральноводское  
Участковое лесничество - Аджаринское  
Масштаб 1:10 000



Условные обозначения:

 Защитные леса, ценные леса, нераспорочные полосы лесов

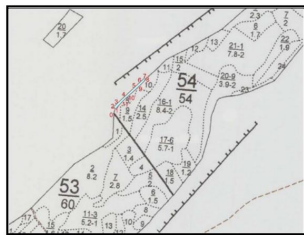
Тематическая лесная карта  
«Распределение площади лесного участка по видам целевого назначения  
лесов на защитные (по их категориям), эксплуатационные и резервные  
леса»



Лесничество «Менделеевское лесничество»

Участковое лесничество - Ахтанинское

Масштаб 1:10,000



Условные обозначения:

Защитные леса, ценные леса, перестроенные полосы лесов

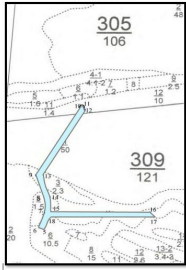
Тематическая лесная карта  
«Распределение площади лесного участка по видам целевого назначения лесов на защитные (по их категориям), эксплуатационные и резервные леса»



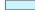
Лесничество «Минеральное лесничество»

Участковое лесничество - Аутамшское

Масштаб 1:10,000



Условные обозначения:

 Защитные леса, целинные леса, нерестовоохотные полосы лесов

Тематическая лесная карта  
«Распределение площади лесного участка по видам целевого назначения  
лесов на защитные (по их категориям), эксплуатационные и резервные  
леса»




Лесничество «Мельничское лесничество»

Участков лесничество - Актанышское

Масштаб 1:10 000



Условные обозначения:

 Защитные леса, ценные леса, берегоохранные полосы лесов



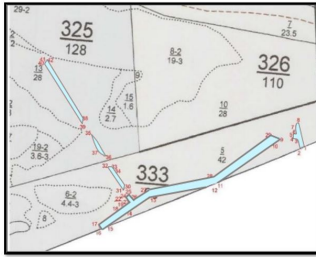
Тематическая лесная карта  
«Распределение площади лесного участка по видам целевого назначения  
лесов на защитные (по их категориям), эксплуатационные и резервные  
леса»



Лесничество «Мензлинское лесничество»

Участковое лесничество - Актанышское

Масштаб 1:10 000



Условные обозначения:

Защитные леса, ценные леса, берегоохранные полосы лесов

Тематическая лесная карта  
«Распределение площади лесного участка по видам целевого назначения  
лесов на защитные (по их категориям), эксплуатационные и резервные  
леса»



Лесничество «Менделеевское лесничество»  
Участковое лесничество – Актюбинское  
Масштаб 1:10.000



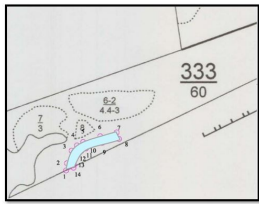
Условные обозначения:

Защитные леса, ценные леса, нераспорочиваемые полосы лесов

Тематическая лесная карта  
«Распределение площади лесного участка по видам целевого назначения  
лесов на защитные (по их категориям), эксплуатационные и резервные  
леса»



Лесничество «Мензелинское лесничество»  
Участковое лесничество - Актаншинское  
Масштаб 1:10 000



Условные обозначения:

 Защитные леса, ценные леса, нерестохранимые полосы лесов

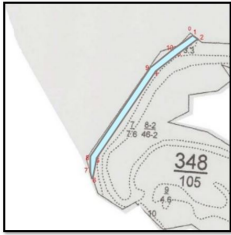
Тематическая лесная карта  
«Распределение площади лесного участка по видам целевого назначения  
лесов на защитные (по их категориям), эксплуатационные и резервные  
леса»




Лесничество «Мезенское лесничество»

Участковое лесничество - Актывишское

Масштаб 1:10.000



Условные обозначения:

 Защитные леса, ценные леса, перестроенные полосы лесов

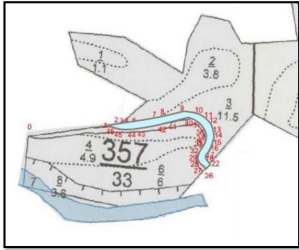
Тематическая лесная карта  
«Распределение площади лесного участка по видам целевого назначения  
лесов на защитные (по их категориям), эксплуатационные и резервные  
леса»



Лесничество «Менделеевское лесничество»

Участковое лесничество - Актимышское

Масштаб 1:10 000



Условные обозначения:

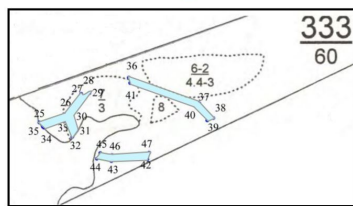
Защитные леса, ценные леса, нерестокхраняемые полосы лесов

Тематическая лесная карта  
«Распределение площади лесного участка по видам целевого назначения лесов на защитные (по их категориям), эксплуатационные и резервные леса»



Лесничество «Мензелинское лесничество»  
Участковое лесничество - Аутамыновское

Масштаб 1:10 000



Условные обозначения:

Защитные леса, ценные леса, нерестовые полосы лесов

## Таксационная характеристика лесных насаждений на лесном участке

Таблица №3

Преобладающая порода (указывается соответствующая порода)	Площадь, га	Средние таксационные показатели						
		возраст	класс бонитета	относительная полнота	запас насаждений на 1 га, м3		средний прирост по запасу на 1 га покрытых лесной растительностью, м3	состав насаждения
					покрытых лесной растительностью	спелых и перестойных		
Защитные леса								
Мягколиственное								
БЕРЕЗА	0,138	47	1	0.8	155		3,3	7Б3ТК
ОСИНА	2,0881	9	1	0.6	26		2,9	8Ос2Б
ИВА (тальники)	0,629	2	3	0.6	10		5	10ТАП
ТОПОЛЬ	0,05	3	2	0.7	20		6,7	7ТК3Ос
<b>Итого Мягколиственное</b>	<b>2,9051</b>							
<b>Всего Защитные леса</b>	<b>2,9051</b>							
<b>ВСЕГО</b>	<b>2,9051</b>							

Итоговая таксационная характеристика лесных насаждений на лесном участке, таблица №3, представлена в приложенных документах

## Характеристика имеющихся в границах лесного участка особо охраняемых природных территорий и объектов (границы и режим особой охраны), мероприятия по сохранению объектов биоразнообразия

По данным договора аренды лесного участка и государственного лесного реестра ГКУ «Мензелинское лесничество» на территории арендуемого лесного участка имеющихся особо охраняемых природных территорий и объектов, подлежащих сохранению нет

Таблица №4

Особо охраняемая природная территория и объекты	Расположение особо охраняемых природных территорий и объектов (квартал, выдел, урочище, границы)	Режим особой охраны	Мероприятия по сохранению объектов биоразнообразия

## Сведения о наличии загрязнения лесов (в том числе нефтяного, радиоактивного)

Таблица №5

Наименование лесничества, участкового лесничества	Номер лесного квартала	Перечень выделов	Площадь, га	Вид загрязнения (в том числе нефтяное, радиоактивное)	Единица измерения (для радионуклидов: плотность загрязнения почвы - кБк/м2; для нефтепродуктов: удельное содержание - г/кг почвы)	Количественные показатели загрязнения
1	2	3	4	5	6	7

## Сведения о наличии мест обитания редких и находящихся под угрозой исчезновения видов животных и мест произрастания редких и находящихся под угрозой исчезновения видов деревьев, кустарников, лиан и иных лесных растений

При проведении инвентаризации лесной растительности на арендуемом лесном участке редких и находящихся под угрозой исчезновения видов деревьев, кустарников, лиан и иных лесных растений не обнаружено

Таблица №6

Наименование лесничества, участкового лесничества	Номер лесного квартала	Перечень выделов	Площадь, га	Вид, порода	Установленные ограничения	Основание для охраны
1	2	3	4	5	6	7

## Сведения о материалах специальных изысканий, исследований или иных специальных обследований (при наличии)

Таблица №7

Материалы специальных изысканий, исследований или иных специальных обследований	Реквизиты
---	-----------

Год последнего лесоустройства в части таксации лесничества, лесного участка: 2016 г.

### Сведения об обременениях лесного участка

На момент составления проекта освоения лесов обременения лесных участков установлены настоящим договором аренды лесного участка № 24/2022/1853 от 08.12.2022г., другие обременения лесных участков отсутствуют.

Таблица №8

Вид обременения лесного участка (части лесного участка)	Границы, площадь, га
---	----------------------

## Создание и эксплуатация лесной инфраструктуры

### Характеристика существующих и проектируемых объектов лесной инфраструктуры на лесном участке

Таблица №9

Наименование объекта	Лесничество, участковое лесничество	N квартала	N выдела	Площадь объекта, м2	Протяженность объекта, м	Характеристика объекта	Проектируемые мероприятия
1	2	3	4	5	6	7	8
Квартальная просека	Мензелинское, Актанышское	309	17	80	20	ширина 4,0 м, чистая, просека северная	Эксплуатация
Квартальная просека	Мензелинское, Актанышское	337	10	80	20	ширина 4,0 м, чистая, просека северная	Эксплуатация
Лесохозяйственный, лесоустроительный знак, информационный щит, аншлаг (противопожарный аншлаг)	Мензелинское, Актанышское	53	17			Щит (из материала: ПВХ, поликарбонат, оцинкованная сталь, дерево) размер не менее 1,0м x 1,0 м. Точечный объект.	Установка, ремонт или реконструкция аншлагов
Лесохозяйственный, лесоустроительный знак, информационный щит, аншлаг (противопожарный аншлаг)	Мензелинское, Актанышское	53	20			Щит (из материала: ПВХ, поликарбонат, оцинкованная сталь, дерево) размер не менее 1,0м x 1,0 м. Точечный объект.	Установка, ремонт или реконструкция аншлагов
Лесохозяйственный, лесоустроительный знак, информационный щит, аншлаг (противопожарный аншлаг)	Мензелинское, Актанышское	54	10			Щит (из материала: ПВХ, поликарбонат, оцинкованная сталь, дерево) размер не менее 1,0м x 1,0 м. Точечный объект.	Установка, ремонт или реконструкция аншлагов
Лесохозяйственный, лесоустроительный знак, информационный щит, аншлаг (противопожарный аншлаг)	Мензелинское, Актанышское	309	3			Щит (из материала: ПВХ, поликарбонат, оцинкованная сталь, дерево) размер не менее 1,0м x 1,0 м. Точечный объект.	Установка, ремонт или реконструкция аншлагов
Лесохозяйственный, лесоустроительный знак, информационный щит, аншлаг (противопожарный аншлаг)	Мензелинское, Актанышское	323	3			Щит (из материала: ПВХ, поликарбонат, оцинкованная сталь, дерево) размер не менее 1,0м x 1,0 м. Точечный объект.	Установка, ремонт или реконструкция аншлагов
Лесохозяйственный, лесоустроительный знак, информационный щит, аншлаг (противопожарный аншлаг)	Мензелинское, Актанышское	333	5			Щит (из материала: ПВХ, поликарбонат, оцинкованная сталь, дерево) размер не менее 1,0м x 1,0 м. Точечный объект.	Установка, ремонт или реконструкция аншлагов
Лесохозяйственный, лесоустроительный знак, информационный щит, аншлаг (противопожарный аншлаг)	Мензелинское, Актанышское	333	5			Щит (из материала: ПВХ, поликарбонат, оцинкованная сталь, дерево) размер не менее 1,0м x 1,0 м. Точечный объект.	Установка, ремонт или реконструкция аншлагов
Лесохозяйственный, лесоустроительный знак, информационный щит, аншлаг (противопожарный аншлаг)	Мензелинское, Актанышское	333	5			Щит (из материала: ПВХ, поликарбонат, оцинкованная сталь, дерево) размер не менее 1,0м x 1,0 м. Точечный объект.	Установка, ремонт или реконструкция аншлагов
Лесохозяйственный, лесоустроительный знак, информационный щит, аншлаг (противопожарный аншлаг)	Мензелинское, Актанышское	333	5			Щит (из материала: ПВХ, поликарбонат, оцинкованная сталь, дерево) размер не менее 1,0м x 1,0 м. Точечный объект.	Установка, ремонт или реконструкция аншлагов
Лесохозяйственный, лесоустроительный знак, информационный щит, аншлаг (противопожарный аншлаг)	Мензелинское, Актанышское	337	6			Щит (из материала: ПВХ, поликарбонат, оцинкованная сталь, дерево) размер не менее 1,0м x 1,0 м. Точечный объект.	Установка, ремонт или реконструкция аншлагов
Лесохозяйственный, лесоустроительный знак, информационный щит, аншлаг (противопожарный аншлаг)	Мензелинское, Актанышское	333	5			Щит (из материала: ПВХ, поликарбонат, оцинкованная сталь, дерево) размер не менее 1,0м x 1,0 м. Точечный объект.	Установка, ремонт или реконструкция аншлагов
Лесохозяйственный, лесоустроительный знак, информационный щит, аншлаг (противопожарный аншлаг)	Мензелинское, Актанышское	333	5			Щит (из материала: ПВХ, поликарбонат, оцинкованная сталь, дерево) размер не менее 1,0м x 1,0 м. Точечный объект.	Установка, ремонт или реконструкция аншлагов

Лесохозяйственный, лесоустроительный знак, информационный щит, аншлаг (противопожарный аншлаг)	Мензелинское, Актанышское	333	5			Щит (из материала: ПВХ, поликарбонат, оцинкованная сталь, дерево) размер не менее 1,0м x 1,0 м. Точечный объект.	Установка, ремонт или реконструкция аншлагов
Лесохозяйственный, лесоустроительный знак, информационный щит, аншлаг (противопожарный аншлаг)	Мензелинское, Актанышское	348	3			Щит (из материала: ПВХ, поликарбонат, оцинкованная сталь, дерево) размер не менее 1,0м x 1,0 м. Точечный объект.	Установка, ремонт или реконструкция аншлагов
Лесохозяйственный, лесоустроительный знак, информационный щит, аншлаг (противопожарный аншлаг)	Мензелинское, Актанышское	348	3			Щит (из материала: ПВХ, поликарбонат, оцинкованная сталь, дерево) размер не менее 1,0м x 1,0 м. Точечный объект.	Установка, ремонт или реконструкция аншлагов
Лесохозяйственный, лесоустроительный знак, информационный щит, аншлаг (противопожарный аншлаг)	Мензелинское, Актанышское	357	2			Щит (из материала: ПВХ, поликарбонат, оцинкованная сталь, дерево) размер не менее 1,0м x 1,0 м. Точечный объект.	Установка, ремонт или реконструкция аншлагов
Лесохозяйственный, лесоустроительный знак, информационный щит, аншлаг (противопожарный аншлаг)	Мензелинское, Актанышское	357	3			Щит (из материала: ПВХ, поликарбонат, оцинкованная сталь, дерево) размер не менее 1,0м x 1,0 м. Точечный объект.	Установка, ремонт или реконструкция аншлагов

Тематическая лесная карта пространственного размещения существующих и проектируемых объектов лесной инфраструктуры на лесном участке приводится ниже.



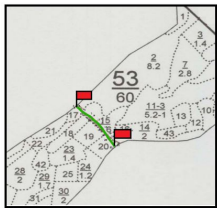
Тематическая лесная карта  
«Пространственно-размещенные существующие и проектируемые объекты  
лесной инфраструктуры на лесном участке»



Лесничество «Минеральные Воды»

Участковый лесничество - Актановское

Масштаб 1:10 000



Условные обозначения:

— Проектируемый лесной объект

Проектируемые объекты:

— Лесохозяйственный, лесостроительный или  
информационный пункт, вышка (прожекторный  
вышка)

Существующие объекты: НЕТ

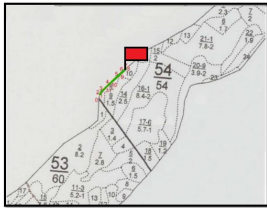
Тематическая лесная карта  
«Пространственное размещение существующих и проектируемых объектов  
лесной инфраструктуры на лесном участке»



Лесничество «Мамонтовское лесничество»

Участковое лесничество - Адамовское


Масштаб 1:10 000



Условные обозначения:

 Архитектурный лесной участок

Проектируемые объекты:

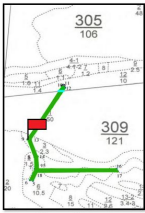
 Лесохозяйственный, лесостроительный или информационный знак, вышка (противопожарный пункт)

Существующие объекты: НЕГ

Тематическая лесная карта  
«Пространственное размещение существующих и проектируемых объектов  
лесной инфраструктуры на лесном участке»



Лесничество: Мобильное лесничество  
Участковая лесничества: Адаманское  
Масштаб 1:10 000



- Условные обозначения:
- ▲ Зеленый объект
  - ▲ Проектируемые объекты
  - Лесопильный, лесохимический или лесопромышленный завод, лесопильный завод, лесопромышленный завод
  - Существующие объекты
  - - существующая дорога

Тематическая лесная карта  
«Пространственное размещение существующих и проектируемых объектов  
лесной инфраструктуры на лесном участке»



Лесничество «Мещинское лесничество»

Участковое лесничество - Актиминское

Масштаб 1:10 000



Условные обозначения:

Арендный лесной участок

Проектируемые объекты:

Лесозащитный, лесоустроительный или  
информационный пункт, вышка (противопожарный  
вышка)

Существующие объекты: НЕТ

Тематическая лесная карта  
«Пространственно-размещение существующих и проектируемых объектов  
лесной инфраструктуры на лесном участке»



Лесничество «Минеральное лесничество»

Участковое лесничество - Актюбинское

Масштаб 1:10.000



Условные обозначения:

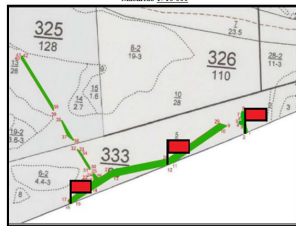
- Арендный лесной участок
- Проектируемые объекты:
  - Лесонасадебный, лесохозяйственный шаг, санитарный шаг, шаглы (промежулярный шаглы)
- Существующие объекты:
  - картажная просека

Тематическая лесная карта  
«Пространственное размещение существующих и проектируемых объектов  
лесной инфраструктуры на лесном участке»



Лесничество «Миниинское лесничество»  
Участковое лесничество «Акташское»

Масштаб 1:10 000



Условные обозначения:

— Проектируемый лесной участок

Проектируемые объекты:

■ Лесозащитный, лесосурьютный щит,  
информационный щит, вышка (противопожарный  
вышка)

Существующие объекты: НЕТ

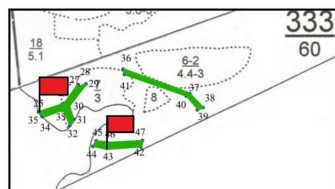
Тематическая лесная карта  
«Пространственное размещение существующих и проектируемых объектов  
лесной инфраструктуры на лесном участке»



Лесничество «Мезлинское лесничество»

Участковое лесничество - Актаншинское

Масштаб 1:10.000



Условные обозначения:

— Проектируемый лесной участок

Проектируемые объекты:

— Лесохозяйственный, лесоустроительный знак, информационный знак, указатель (противопожарный указатель)

Существующие объекты: НЕТ

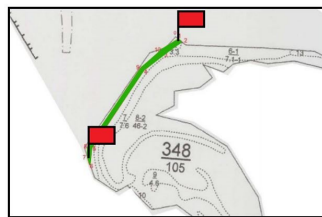
Тематическая лесная карта  
«Пространственное размещение существующих и проектируемых объектов  
лесной инфраструктуры на лесном участке»



Лесничество «Миниловское лесничество»

Участковое лесничество - Актановское

Масштаб 1:10.000



Условные обозначения:

Проектируемый лесной участок

Проектируемые объекты:

Лесоохозяйственный, лесоустроительный знак,  
информационный знак, указатель (противопожарный  
знаки)

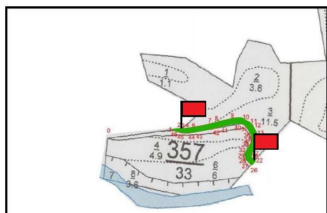
Существующие объекты: НЕТ




Тематическая лесная карта  
«Пространственное размещение существующих и проектируемых объектов  
лесной инфраструктуры на лесном участке»




Лесничество «Минеральское лесничество»  
Участковое лесничество - Актаньинское  
Масштаб 1:10 000



Условные обозначения:

 Арсендунный лесной участок

Проектируемые объекты:

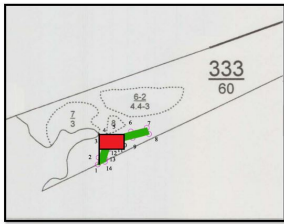
 Песочный, лесостроительный, информационный пик, вышка (противопожарный вышка)

Существующие объекты: НЕТ


Тематическая лесная карта  
«Пространственное размещение существующих и проектируемых объектов  
лесной инфраструктуры на лесном участке»




Лесничество «Менделеевское лесничество»  
Участковое лесничество - Актюбинское  
Масштаб 1:10 000



Условные обозначения:

 Арсенальный лесной участок

Проектируемые объекты:

 Лесопильный, лесостроительный или  
информационный пункт, амбулатория (профилакторий  
лесника)

Существующие объекты: НЕТ

## Проектируемый объем рубок лесных насаждений, при создании объектов лесной инфраструктуры

Таблица №10

Проектируемые объекты	Лесничество, участковое лесничество	N квартала	N выдела	Площадь объекта, м2	Объем рубок, м3			
					корневой запас	в т.ч. хвойные	ликвидный запас	в т.ч. хвойные
1	2	3	4	5	6	7	8	9

## Мероприятия по охране, защите и воспроизводству лесов Характеристика территории лесного участка по классам пожарной опасности

Таблица №11

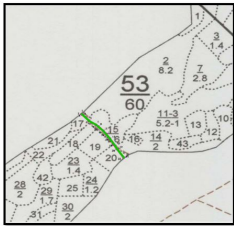
N п/п	Лесничество, участковое лесничество	Площадь по классам пожарной опасности					Итого	Средний класс
		I	II	III	IV	V		
1	Мензелинское, Актанышское	2	3	4	5	6	7	8
	<b>Всего</b>				<b>1,9669</b>	<b>11,146</b>	<b>13,1129</b>	IV9
	%				<b>15,00</b>	<b>85,00</b>	<b>100,00</b>	

Тематическая лесная карта распределения территории лесного участка по классам пожарной опасности представлена ниже.

Тематическая лесная карта  
«Характеристика территории лесного участка по классам  
пожарной опасности»



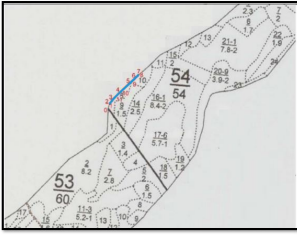
Лесничество «Мельничское лесничество»  
(название)  
Участковое лесничество – Актинишское  
(название)  
Масштаб 1:10,000



Тематическая лесная карта  
«Характеристика территории лесного участка по классам  
пожарной опасности»



Лесничество «Миньинское лесничество»  
(название)  
Участковое лесничество «Алтайское»  
(название)  
Масштаб 1:10,000



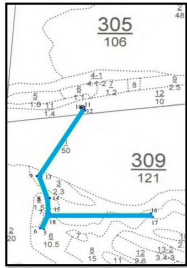
Условные обозначения:



Тематическая лесная карта  
«Характеристика территории лесного участка по классам  
пожарной опасности»



Лесничество «Менделеевское лесничество»  
(название)  
Участковое лесничество «Акташское»  
(название)  
Масштаб 1:10 000



Условные обозначения:



Тематическая лесная карта  
«Характеристика территории лесного участка по классам  
пожарной опасности»



Лесничество «Мондлицкое лесничество»  
(название)  
Участковое лесничество - Аутаншское  
(название)  
Масштаб 1:10.000



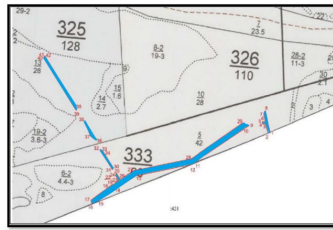
Условные обозначения:



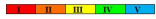
Тематическая лесная карта  
«Характеристика территории лесного участка по классам  
пожарной опасности»



Лесничество «Мезлинское лесничество»  
(кварталы)  
Участков лесничества - Актюшское  
(кварталы)  
Масштаб 1:10,000



Условные обозначения:





Тематическая лесная карта  
«Характеристика территории лесного участка по классам  
пожарной опасности»



Лесничество «Мичолинское лесничество»  
(название)  
Участковое лесничество «Актайшское»  
(название)  
Масштаб 1:10 000



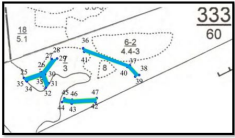
Условные обозначения



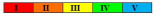
Тематическая лесная карта  
«Характеристика территории лесного участка по классам  
пожарной опасности»



Лесничество «Миньинское лесничество»  
(название)  
Участковое лесничество «Актымское»  
(название)  
Масштаб 1:10 000



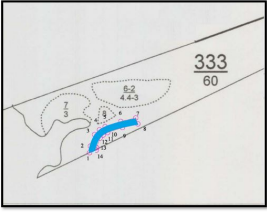
Условные обозначения:



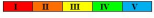
Тематическая лесная карта  
«Характеристика территории лесного участка по классам  
пожарной опасности»



Лесничество «Минялинское лесничество»  
(название)  
Участковое лесничество: «Актымское»  
(название)  
Масштаб 1:10 000



Условные обозначения:



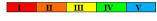
Тематическая лесная карта  
«Характеристика территории лесного участка по классам  
пожарной опасности»



Лесничество «Миниловское лесничество»  
(вызвано)  
Участковое лесничество «Алтайское»  
(вызвано)  
Масштаб 1:10 000



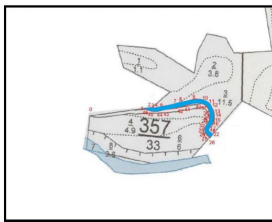
Условные обозначения:



Тематическая лесная карта  
«Характеристика территории лесного участка по классам  
пожарной опасности»



Лесничество «Мезлашское лесничество»  
(в/л.п.п.п.)  
Участков лесничества - Дачинское  
(в/л.п.п.п.)  
Масштаб 1:10.000



Условные обозначения:



## Характеристика водных объектов

Непосредственно на территории лесных участков водные объекты отсутствуют.

Таблица №12

N п/п	Водный объект (водотоки (реки, ручьи, каналы), водоемы (озера, пруды, обводненные карьеры, водохранилища, противопожарные водоемы), болота (низинные, переходные, верховые), природные выходы подземных вод (родники, гейзеры)	Лесничество, участковое лесничество, квартал, выдел	Площадь, га
-------	--	---	-------------

## Обоснование и характеристика проектируемых видов, объемов и сроков выполнения мероприятий по противопожарному обустройству лесов с учетом объектов, созданных при использовании лесов в соответствии с лесохозяйственным регламентом лесничества, и их территориальное размещение

Таблица №13

1	2	3	4	5	6	7	8	9	10		12
									всего	ежегодный объем	
Квартальная просека	Устройство и уход за минерализованными полосами	Мензелинское, Актанышское	Защитные леса	307	17	Километр	0,04		0,04	0,04	2023-2072
Квартальная просека	Устройство и уход за минерализованными полосами	Мензелинское, Актанышское	Защитные леса	337	10	Километр	0,04		0,04	0,04	2023-2072
Трубопровод технологический ; линия электропередачи воздушная, кабельная всех классов напряжения; дорога автомобильная	Установка и обновление противопожарного аншлага (Лесохозяйственный, лесоустроительный знак, информационный щит, аншлаг)	Мензелинское, Актанышское	Защитные леса	53	17	Штука	1		1	1	2023-2072
Трубопровод технологический ; линия электропередачи воздушная, кабельная всех классов напряжения; дорога автомобильная	Установка и обновление противопожарного аншлага (Лесохозяйственный, лесоустроительный знак, информационный щит, аншлаг)	Мензелинское, Актанышское	Защитные леса	53	20	Штука	1		1	1	2023-2072
Трубопровод технологический ; линия электропередачи воздушная, кабельная всех классов напряжения; дорога автомобильная	Установка и обновление противопожарного аншлага (Лесохозяйственный, лесоустроительный знак, информационный щит, аншлаг)	Мензелинское, Актанышское	Защитные леса	54	10	Штука	1		1	1	2023-2072
Трубопровод технологический ; линия электропередачи воздушная, кабельная всех классов напряжения; дорога автомобильная	Установка и обновление противопожарного аншлага (Лесохозяйственный, лесоустроительный знак, информационный щит, аншлаг)	Мензелинское, Актанышское	Защитные леса	309	3	Штука	1		1	1	2023-2072
Трубопровод технологический ; линия электропередачи воздушная, кабельная всех классов напряжения; дорога автомобильная	Установка и обновление противопожарного аншлага (Лесохозяйственный, лесоустроительный знак, информационный щит, аншлаг)	Мензелинское, Актанышское	Защитные леса	323	3	Штука	1		1	1	2023-2072
Трубопровод технологический ; линия электропередачи воздушная, кабельная всех классов напряжения; дорога автомобильная	Установка и обновление противопожарного аншлага (Лесохозяйственный, лесоустроительный знак, информационный щит, аншлаг)	Мензелинское, Актанышское	Защитные леса	333	5	Штука	1		1	1	2023-2072



Трубопровод технологический ; линия электропередачи воздушная, кабельная всех классов напряжения; дорога автомобильная	Установка и обновление противопожарного аншлага (Лесохозяйственный, лесоустроительный знак, информационный щит, аншлаг)	Мензелинское, Актанышское	Защитные леса	357	3	Штука	1		1	1	2023-2072
--	---	---------------------------	---------------	-----	---	-------	---	--	---	---	-----------

\*В таблице протяженность минерализованных полос рассчитана исходя из графических материалов (плана лесного участка). Значение фактической протяженности минерализованных полос может быть откорректирована исходя из натурного обследования.

Противопожарные аншлаги должны устанавливаться у дорог в хорошо видимых местах, периодически обновляться и отчетливо отображать необходимость осторожного обращения с огнем и выполнения других требований пожарной безопасности в лесах.

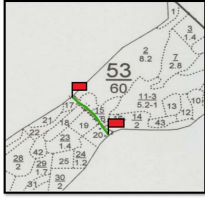
Тематическая лесная карта территориального размещения проектируемых видов и объемов мероприятий по противопожарному обустройству лесов с учетом объектов, созданных при использовании лесов в соответствии с лесохозяйственным регламентом лесничества , представлена ниже.




Тематическая лесная карта  
«Территориального размещения проектируемых видов и объемов мероприятий по противопожарному обустройству лесов с учетом объектов, созданных при использовании лесов в соответствии с лесохозяйственным регламентом лесничества»




Лесничество «Мордовское лесничество»  
(название)  
Участковое лесничество - Актаншинское  
(название)  
Масштаб 1:10 000



Условные обозначения:

 Арендный лесной участок

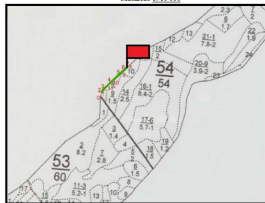
Проектируемые виды мероприятий:

 - Установка и обозначение пп вращаля (Лесохозяйственный, лесоустроительный знак, информационный знак, щиты)

Тематическая лесная карта  
«Территориального размещения проектируемых видов и объемов мероприятий по прогностическому обустройству лесов с учетом объектов, созданных при использовании лесов в соответствии с лесохозяйственным регламентом лесничества»



Лесничество «Мукузинское лесничество»  
(районное)  
Участковое лесничество - Ахтинское  
(районное)  
Масштаб 1:10 000



Условные обозначения:

— Ареальный лесной участок

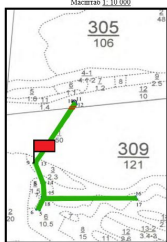
Проектируемые виды мероприятий:

■ Установка и обновление охранных (лесохозяйственный, лесоустроительный знак, информационный знак, щиты)

Тематическая лесная карта  
«Территориального размещения проектируемых видов и объемов мероприятий по противопожарному обустройству лесов с учетом объектов, созданных при использовании лесов в соответствии с лесохозяйственным регламентом лесничества»



Лесничество «Муниципальное лесничество  
(лесничество)  
Участковое лесничество - Актюбинское  
(лесничество)  
Масштаб 1:10,000



Условные обозначения:

— Артезианский лесной участок

Проектируемые виды мероприятий:

■ Установка и обслуживание и/или замена (Лесохозяйственный, лесохозяйственный знак, информационный знак, опознак)

**Тематическая лесная карта**  
«Территориального размещения проектируемых видов и объемов мероприятий по противопожарному обустройству лесов с учетом объектов, созданных при использовании лесов в соответствии с лесохозяйственным регламентом лесничества»




Лесничество «Медвежье-Озёрское»  
(наименование)  
Участковое лесничество - Адамовское  
(наименование)  
Масштаб 1:10 000



**Условные обозначения:**

 Археологический участок

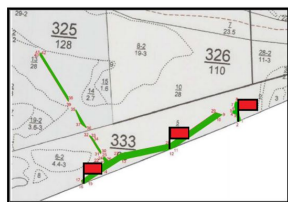
**Проектируемые виды мероприятий:**

 - Установка и обозначение «0» аппарата (Технологический, лесохозяйственный знак, информационный знак, ампла)


Тематическая лесная карта  
«Территориального размещения проектируемых вышек и объектов  
мероприятий по противопожарному обустройству лесов с учетом объектов,  
созданных при использовании лесов в соответствии с  
лесохозяйственным регламентом лесничества»




Лесничество «Минусинское лесничество»  
(кадастрово)  
Участковое лесничество - Актюбинское  
(кадастрово)  
Масштаб 1:10,000



Условные обозначения:

 Архитектурный лесной участок

Проектируемые вышки мероприятий:

 - Установка и обозначение в виде знака (Песочный, лесостроительный знак, информационный знак, вышка)

Тематическая лесная карта  
«Территориального размещения проектируемых вывозов и объемов мероприятий по противопожарному обустройству лесов с учетом объектов, созданных при использовании лесов в соответствии с лесозащитными регламентами лесничества»



Документально-Матричные документы  
(матрицы)  
Участков лесничества - Ахтинского  
(лесничества)  
Масштаб 1:10 000




Условные обозначения:

 Артезианский лесной участок

Проектируемые виды мероприятий:

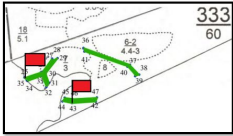
 - Установка и обслуживание о и аппарата (Дополнительный, лесоустроительный знак, информационный щит, щиты)

 - Устройство в уезд на противопожарной полосе

Тематическая лесная карта  
«Территориального размещения проектируемых видов и объемов  
мероприятий по противопожарному обустройству лесов с учетом объектов,  
созданных при использовании лесов в соответствии с  
лесохозяйственным регламентом лесничества»




Лесничество «Мельничинское лесничество»  
(название)  
Участков лесничества – Актюшское  
(название)  
Масштаб 1:10 000



Условные обозначения:

 Архидуальный лесной участок

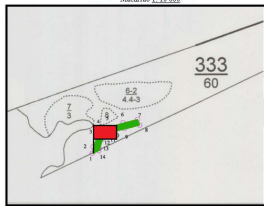
Проектируемые виды мероприятий:

 - Установка и обслуживание и/и вышка (Лесохозяйственный, лесоустроительный знак, информационный знак, вышка)

Тематическая лесная карта  
«Территориальное размещение проектных вылов и объемов мероприятий по противопожарному обустройству лесов с учетом объектов, созданных при использовании лесов в соответствии с лесохозяйственным регламентом лесничества»




Лесничество «Моршинское лесничество»  
(название)  
Участковые участки: «Духовицкое»  
(название)  
Масштаб 1:10,000



Условные обозначения:

 Арендный лесной участок

Проектируемые виды мероприятий:

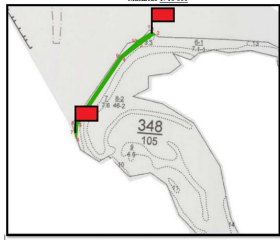
 - Установка и обозначение о'в аппарата (Лесохозяйственный, лесохозяйственный знак, информационный знак, аппарат)



Тематическая лесная карта  
«Территориального размещения проектируемых видов и объектов  
мероприятий по противопожарному обустройству лесов с учетом объектов,  
созданных при использовании лесов в соответствии с  
«Лесохозяйственным регламентом лесничества»»



Лесничество «Муромское лесничество»  
(бывшее)  
Участковое лесничество - Адаманское  
лесничество  
Масштаб 1:10 000



Условные обозначения:

— Проектируемый лесной участок

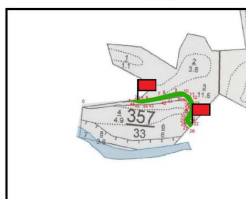
Проектируемые виды мероприятий:

■ Установка и обозначение о.п. аппарата (Лесохозяйственный,  
лесоохранительный знак, информационный знак, шишка)

Тематическая лесная карта  
«Территориального размещения проектируемых видов и объемов мероприятий по противопожарной обустройству лесов с учетом обстановки, создаваемой при использовании лесов в соответствии с лесохозяйственным регламентом лесничества»



Лесничество «Мичуринское лесничество»  
(казанский)  
Участковое лесничество - Азнакаевское  
(казанский)  
Масштаб 1:10.000



Условные обозначения:

Арендный лесной участок

Проектируемые виды мероприятий:

- Установка и обновление в/п аппарата (Лесохозяйственный, лесоустроительный знак, информационный знак, щитки)

## Сведения о наличии и потребности в пожарной технике, оборудовании, снаряжении и инвентаре на лесном участке

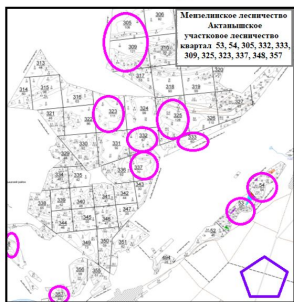
Таблица №14

Наименование	Единица измерения	В соответствии с действующими нормативами	Имеется в наличии	Проектируется приобретение, аренда, изготовление	Место расположения
1	2	3	4	5	6
Мобильные средства пожаротушения: (в том числе малый лесопатрульный комплекс или легковой автомобиль с комплектом пожарно-технического вооружения (за исключением спасательного оборудования))	Штука	1		1	Подразделение ПАО «Татнефть» ЦДНГ-5 НГДУ «Азнакаевскнефть» (Азнакаевский район, г.Азнакаево ул. Ленина)
Пожарная мотопомпа с подачей от 100 до 800 л/мин., укомплектованная пожарно-техническим вооружением (в соответствии с руководством по эксплуатации (паспортом) на пожарную мотопомпу)	Штука	1		1	Подразделение ПАО «Татнефть» ЦДНГ-5 НГДУ «Азнакаевскнефть» (Азнакаевский район, г.Азнакаево ул. Ленина)
Съемные цистерны или резиновые емкости для воды объемом 1000 - 1500 л	Штука	1		1	Подразделение ПАО «Татнефть» ЦДНГ-5 НГДУ «Азнакаевскнефть» (Азнакаевский район, г.Азнакаево ул. Ленина)
Комплект напорных пожарных рукавов (с характеристиками, предусмотренными документацией на мотопомпу)	Метр	100		100	Подразделение ПАО «Татнефть» ЦДНГ-5 НГДУ «Азнакаевскнефть» (Азнакаевский район, г.Азнакаево ул. Ленина)
Воздуходувки	Штука	2		2	Подразделение ПАО «Татнефть» ЦДНГ-5 НГДУ «Азнакаевскнефть» (Азнакаевский район, г.Азнакаево ул. Ленина)
Бензопилы	Штука	2		2	Подразделение ПАО «Татнефть» ЦДНГ-5 НГДУ «Азнакаевскнефть» (Азнакаевский район, г.Азнакаево ул. Ленина)
Ранцевые лесные опрыскиватели (ранцы противопожарные)	Штука	10		10	Подразделение ПАО «Татнефть» ЦДНГ-5 НГДУ «Азнакаевскнефть» (Азнакаевский район, г.Азнакаево ул. Ленина)

Топоры	Штука	3		3	Подразделение ПАО «Татнефть» ЦДНГ-5 НГДУ «Азнакаевскнефть» (Азнакаевский район, г.Азнакаево ул. Ленина)
Лопаты	Штука	20		20	Подразделение ПАО «Татнефть» ЦДНГ-5 НГДУ «Азнакаевскнефть» (Азнакаевский район, г.Азнакаево ул. Ленина)
Емкость для доставки воды объемом 10-15л	Штука	5		5	Подразделение ПАО «Татнефть» ЦДНГ-5 НГДУ «Азнакаевскнефть» (Азнакаевский район, г.Азнакаево ул. Ленина)
Электромехафоны	Штука	1		1	Подразделение ПАО «Татнефть» ЦДНГ-5 НГДУ «Азнакаевскнефть» (Азнакаевский район, г.Азнакаево ул. Ленина)
Радиостанции носимые, возимые УКВ или КВ диапазона <3>	Штука	2		2	Подразделение ПАО «Татнефть» ЦДНГ-5 НГДУ «Азнакаевскнефть» (Азнакаевский район, г.Азнакаево ул. Ленина)
Средства индивидуальной защиты лиц, участвующих в мероприятиях по недопущению распространения лесных пожаров: Дежурная спецодежда (защитные каски, защитные очки, средства защиты органов дыхания и зрения, плащи из огнеупорной ткани, энцефалитные костюмы, сапоги кирзовые (ботинки), брезентовые рукавицы)	Комплект	По числу лиц, участвующих в мероприятиях по недопущению распространения лесных пожаров			Подразделение ПАО «Татнефть» ЦДНГ-5 НГДУ «Азнакаевскнефть» (Азнакаевский район, г.Азнакаево ул. Ленина)
Аптечки первой помощи	Штука	По 1 на каждые 5 человек, участвующих в мероприятиях по недопущению распространения лесных пожаров			Подразделение ПАО «Татнефть» ЦДНГ-5 НГДУ «Азнакаевскнефть» (Азнакаевский район, г.Азнакаево ул. Ленина)
Смачиватели, пенообразователи	Килограмм	5		5	Подразделение ПАО «Татнефть» ЦДНГ-5 НГДУ «Азнакаевскнефть» (Азнакаевский район, г.Азнакаево ул. Ленина)
Зажигательные аппараты	Штука	2		2	Подразделение ПАО «Татнефть» ЦДНГ-5 НГДУ «Азнакаевскнефть» (Азнакаевский район, г.Азнакаево ул. Ленина)
Бидоны или канистры для питьевой воды	Штука	5		5	Подразделение ПАО «Татнефть» ЦДНГ-5 НГДУ «Азнакаевскнефть» (Азнакаевский район, г.Азнакаево ул. Ленина)

Бортовой автомобиль повышенной проходимости или вездеход На каждое транспортное средство дополнительно предусматриваются: -топор 1 шт., -лом обыкновенный – 1 шт., -ведро (или емкость для доставки воды 10-15 л) – 1шт., -огнетушитель-1 шт.	Штука	1		1	Подразделение ПАО «Татнефть» ЦДНГ-5 НГДУ «Азнакаевскнефть» (Азнакаевский район, г.Азнакаево ул. Ленина)
---	-------	---	--	---	---

Тематическая лесная карта с указанием мест размещения техники, оборудования, инвентаря приведена ниже.



○ - арычный лесной участок  
○ - место размещения техники, оборудования, инвентаря

### Обоснование и характеристика видов и объемов планируемых профилактических мероприятий по защите лесов, с указанием мест проведения профилактических мероприятий

Таблица №15

Целевое назначение лесов	N квартала	N выдела	Профилактические мероприятия														
			Профилактические лесохозяйственные мероприятия						Профилактические биотехнические мероприятия								
			Лечение деревьев, шт.		Применение пестицидов для предотвращения появления очагов вредных организмов, га		Использование удобрений и минеральных добавок для повышения устойчивости лесных насаждений в неблагоприятные периоды (засуха, повреждение насекомыми), га		Улучшение условий обитания и размножения насекомоядных птиц и других насекомоядных животных, шт.		Охрана местообитаний, выпуск, расселение и интродукция насекомых-энтомофагов, га		Посев травянистых нектароносных растений, га		Использование феромонов, шт.		
всего	ежегодный объем	всего	ежегодный объем	всего	ежегодный объем	всего	ежегодный объем	всего	ежегодный объем	всего	ежегодный объем	всего	ежегодный объем				
1	2	3	4	5	6	7	8	9	10	11	12	13	14	15	16	17	

### Сведения о наличии очагов вредных организмов на лесном участке, с указанием их местоположения и мероприятий, необходимых для ликвидации очагов вредных организмов

Очаги вредных организмов не обнаружены. В связи с отсутствием очагов вредителей и болезней, отсутствие поврежденных и погибших насаждений на лесных участках по материалам лесоустройства и данным государственного лесного реестра в настоящем проекте освоения лесов не приводится тематическая лесная карта.

Таблица №16

Наименование очагов вредных организмов	Целевое назначение лесов	Лесничество, участковое лесничество	N квартала	N выдела	Площадь, га	Мероприятия, необходимые для ликвидации очагов вредных организмов
1	2	3	4	5	6	7

### Сведения о повреждении и гибели лесов на начало действия проекта освоения лесов с указанием их местоположения

Таблица №17

Наименование причин повреждения и гибели лесов	Целевое назначение лесов	Лесничество, участковое лесничество	N квартала	N выдела	Площадь поврежденных и погибших насаждений нарастающим итогом, га	Площадь погибших насаждений нарастающим итогом, га
1	2	3	4	5	6	7

### Обоснование и характеристика видов и объемов планируемых санитарно-оздоровительных мероприятий на лесном участке, с указанием мест проведения санитарно-оздоровительных мероприятий

Таблица №18

Вид санитарно-оздоровительного мероприятия	Целевое назначение лесов	Лесничество, участковое лесничество	N квартала	N выдела	Площадь, га	Вырубаемый запас, м3			Год проведения	Обоснование
						общий	ликвидный	деловой		
1	2	3	4	5	6	7	8	9	10	11

### Обоснование и характеристика проектируемых видов и объемов защитных мероприятий в зонах радиоактивного загрязнения (если таковые имеются)

Таблица №19

Наименование лесничества, участкового лесничества	Номер лесного квартала	Перечень выделов	Площадь, га	Зона загрязнения (слабая, средняя, сильная)	Защитные мероприятия в зонах радиоактивного загрязнения (на площади, га)			
					Установка предупреждающих аншлагов, шт.	Радиационный контроль лесных ресурсов (по видам)	Дозиметрический контроль при проведении лесохозяйственных работ	Прочие защитные мероприятия
1	2	3	4	5	6	7	8	9

**Ведомость лесотаксационных выделов, входящих в зоны радиоактивного загрязнения (если таковые имеются), с указанием ограничений по видам использования лесных участков и заготовки лесных ресурсов**

Таблица №20

Лесничество, участковое лесничество	N выдела	N выдела	Площадь, га	Зона загрязнения (слабая, средняя, сильная)	Ограничение использования лесного участка
1	2	3	4	5	6

**Площадь земель, нуждающихся в лесовосстановлении**

Таблица №21

Категория земель фонда лесовосстановления	Лесничество, участковое лесничество	N квартала	N выдела	Площадь, га
1	2	3	4	5

**Плановые способы и объемы лесовосстановления**

Таблица №22

Категории земель, требующих лесовосстановления	Искусственное лесовосстановление			Комбинированное лесовосстановление	Естественное лесовосстановление	Всего
	итого	в том числе посев	в том числе посадка			
1	2	3	4	5	6	7
<b>Средние ежегодные объемы лесовосстановления</b>						

**Ведомость лесотаксационных выделов, в которых планируются мероприятия по лесовосстановлению**

Таблица №23

Категория земель фонда лесовосстановления	Лесничество, участковое лесничество	N квартала	N выдела	Площадь, га	Планируемый способ лесовосстановления
1	2	3	4	5	6

**Ведомость лесотаксационных выделов, в которых проектируются мероприятия по уходу за лесами**

Таблица №24

Лесничество, участковое лесничество	Вид ухода	Целевая порода	N квартала	N выдела	Площадь, га
1	2	3	4	5	6

**Площадь лесов, нуждающихся в уходе за лесами, проектируемые виды и ежегодные объемы ухода за лесами при воспроизводстве лесов, не связанные с заготовкой древесины**

Таблица №25

Породы (указывается соответствующая порода)	Площадь лесов, нуждающихся в уходе за лесами га	Ежегодная площадь ухода за лесами, га	Вид ухода
1	2	3	4

**Ведомость лесотаксационных выделов, в которых проектируются мероприятия по охране объектов животного и растительного мира, водных объектов**

На лесных участках не выявлены редкие и находящиеся под угрозой исчезновения животные, занесенные в Красную книгу Республики Татарстан. В случае обнаружения "краснокнижных" видов на лесных участках предусмотрено проведение мер по минимизации негативных воздействий, в частности, исключение проведения строительного-монтажных работ в период гнездования птиц (кладки и насиживания яиц, выкармливания птенцов и образования слетков).

Основные мероприятия, направленные на предотвращение коренных структурных преобразований населения животных ненарушенных или слабонарушенных место обитаний, должны включать:

- перемещение строительной техники только в пределах специально отведенных дорог;
- исключение вероятности возгорания на территории лесного участка и прилегающей местности, строго соблюдая правила противопожарной безопасности;

Наименование объекта	Проектируемые мероприятия	Лесничество, участковое лесничество	N квартала	N выдела	Площадь, га	Объем, единица измерения
1	2	3	4	5	6	7
Трубопровод технологический; линии электропередач воздушная, кабельная всех классов напряжения; дорога автомобильная	<p>При проведении каких-либо работ на арендуемом лесном участке, приводящих к возникновению препятствий на путях миграции животных, предусмотреть организацию переходов, обеспечивающих беспрепятственное перемещение животных по участку работ на лесном участке.</p> <p>При ведении аварийных и ремонтных работ не оставлять не засыпанные и не огражденные ры и траншеи на срок более одного месяца.</p> <p>В период проведения аварийных и ремонтных работ не производить хранение и применение ядохимикатов, удобрений, химических реагентов и других опасных для объектов животного мира и среды их обитания материалов. В период проведения аварийных и ремонтных работ не производить выжигание растительности, разведение костров и другие работы с открытым огнем за пределами специально оборудованных для этого площадок.</p> <p>Сбор промышленных и бытовых отходов, своевременный их вывоз на утилизацию осуществляется по мере образования.</p> <p>Воздушные линии электропередач оборудуются специальными птицевоздушными устройствами (СПУ) по всей протяженности.</p>	Мензелинское, Актанышское	305	12	0,2134	0,
Трубопровод технологический; линии электропередач воздушная, кабельная всех классов напряжения; дорога автомобильная	<p>При проведении каких-либо работ на арендуемом лесном участке, приводящих к возникновению препятствий на путях миграции животных, предусмотреть организацию переходов, обеспечивающих беспрепятственное перемещение животных по участку работ на лесном участке.</p> <p>При ведении аварийных и ремонтных работ не оставлять не засыпанные и не огражденные ры и траншеи на срок более одного месяца.</p> <p>В период проведения аварийных и ремонтных работ не производить хранение и применение ядохимикатов, удобрений, химических реагентов и других опасных для объектов животного мира и среды их обитания материалов. В период проведения аварийных и ремонтных работ не производить выжигание растительности, разведение костров и другие работы с открытым огнем за пределами специально оборудованных для этого площадок.</p> <p>Сбор промышленных и бытовых отходов, своевременный их вывоз на утилизацию осуществляется по мере образования.</p> <p>Воздушные линии электропередач оборудуются специальными птицевоздушными устройствами (СПУ) по всей протяженности.</p>	Мензелинское, Актанышское	53	15	0,09	0,
Трубопровод технологический; линии электропередач воздушная, кабельная всех классов напряжения; дорога автомобильная	<p>Устройство кормушек для подкормки птиц в зимний период. При проведении каких-либо работ на арендуемом лесном участке, приводящих к возникновению препятствий на путях миграции животных, предусмотреть организацию переходов, обеспечивающих беспрепятственное перемещение животных по участку работ на лесном участке.</p> <p>При ведении аварийных и ремонтных работ не оставлять не засыпанные и не огражденные ры и траншеи на срок более одного месяца.</p> <p>В период проведения аварийных и ремонтных работ не производить хранение и применение ядохимикатов, удобрений, химических реагентов и других опасных для объектов животного мира и среды их обитания материалов. В период проведения аварийных и ремонтных работ не производить выжигание растительности, разведение костров и другие работы с открытым огнем за пределами специально оборудованных для этого площадок.</p> <p>Сбор промышленных и бытовых отходов, своевременный их вывоз на утилизацию осуществляется по мере образования.</p> <p>Воздушные линии электропередач оборудуются специальными птицевоздушными устройствами (СПУ) по всей протяженности.</p>	Мензелинское, Актанышское	53	17	0,025	0,

Трубопровод технологический; линии электропередач воздушная, кабельная всех классов напряжения; дорога автомобильная	<p>При проведении каких-либо работ на арендуемом лесном участке, приводящих к возникновению препятствий на путях миграции животных, предусмотреть организацию переходов, обеспечивающих беспрепятственное перемещение животных по участку работ на лесном участке.</p> <p>При ведении аварийных и ремонтных работ не оставлять не засыпанные и не огражденные рвы и траншеи на срок более одного месяца.</p> <p>В период проведения аварийных и ремонтных работ не производить хранение и применение ядохимикатов, удобрений, химических реагентов и других опасных для объектов животного мира и среды их обитания материалов. В период проведения аварийных и ремонтных работ не производить выжигание растительности, разведение костров и другие работы с открытым огнем за пределами специально оборудованных для этого площадок.</p> <p>Сбор промышленных и бытовых отходов, своевременный их вывоз на утилизацию осуществляется по мере образования.</p> <p>Воздушные линии электропередач оборудуются специальными птицевоздушными устройствами (СПУ) по всей протяженности.</p>	Мензелинское, Актанышское	53	20	0,05	0,
Трубопровод технологический; линии электропередач воздушная, кабельная всех классов напряжения; дорога автомобильная	<p>При проведении каких-либо работ на арендуемом лесном участке, приводящих к возникновению препятствий на путях миграции животных, предусмотреть организацию переходов, обеспечивающих беспрепятственное перемещение животных по участку работ на лесном участке.</p> <p>При ведении аварийных и ремонтных работ не оставлять не засыпанные и не огражденные рвы и траншеи на срок более одного месяца.</p> <p>В период проведения аварийных и ремонтных работ не производить хранение и применение ядохимикатов, удобрений, химических реагентов и других опасных для объектов животного мира и среды их обитания материалов. В период проведения аварийных и ремонтных работ не производить выжигание растительности, разведение костров и другие работы с открытым огнем за пределами специально оборудованных для этого площадок.</p> <p>Сбор промышленных и бытовых отходов, своевременный их вывоз на утилизацию осуществляется по мере образования.</p> <p>Воздушные линии электропередач оборудуются специальными птицевоздушными устройствами (СПУ) по всей протяженности.</p>	Мензелинское, Актанышское	54	8	0,1053	0,
Трубопровод технологический; линии электропередач воздушная, кабельная всех классов напряжения; дорога автомобильная	<p>Устройство кормушек для подкормки птиц в зимний период. При проведении каких-либо работ на арендуемом лесном участке, приводящих к возникновению препятствий на путях миграции животных, предусмотреть организацию переходов, обеспечивающих беспрепятственное перемещение животных по участку работ на лесном участке.</p> <p>При ведении аварийных и ремонтных работ не оставлять не засыпанные и не огражденные рвы и траншеи на срок более одного месяца.</p> <p>В период проведения аварийных и ремонтных работ не производить хранение и применение ядохимикатов, удобрений, химических реагентов и других опасных для объектов животного мира и среды их обитания материалов. В период проведения аварийных и ремонтных работ не производить выжигание растительности, разведение костров и другие работы с открытым огнем за пределами специально оборудованных для этого площадок.</p> <p>Сбор промышленных и бытовых отходов, своевременный их вывоз на утилизацию осуществляется по мере образования.</p> <p>Воздушные линии электропередач оборудуются специальными птицевоздушными устройствами (СПУ) по всей протяженности.</p>	Мензелинское, Актанышское	54	10	0,0327	0,



Трубопровод технологический; линии электропередач воздушная, кабельная всех классов напряжения; дорога автомобильная	<p>Устройство кормушек для подкормки птиц в зимний период. При проведении каких-либо работ на арендуемом лесном участке, приводящих к возникновению препятствий на путях миграции животных, предусмотреть организацию переходов, обеспечивающих беспрепятственное перемещение животных по участку работ на лесном участке.</p> <p>При ведении аварийных и ремонтных работ не оставлять не засыпанные и не огражденные ры и траншеи на срок более одного месяца.</p> <p>В период проведения аварийных и ремонтных работ не производить хранение и применение ядохимикатов, удобрений, химических реагентов и других опасных для объектов животного мира и среды их обитания материалов. В период проведения аварийных и ремонтных работ не производить выжигание растительности, разведение костров и другие работы с открытым огнем за пределами специально оборудованных для этого площадок.</p> <p>Сбор промышленных и бытовых отходов, своевременный их вывоз на утилизацию осуществляется по мере образования.</p> <p>Воздушные линии электропередач оборудуются специальными птицевозащитными устройствами (СПУ) по всей протяженности.</p>	Мензелинское, Актанышское	332	5	0,2097	0,
Трубопровод технологический; линии электропередач воздушная, кабельная всех классов напряжения; дорога автомобильная	<p>Устройство кормушек для подкормки птиц в зимний период. При проведении каких-либо работ на арендуемом лесном участке, приводящих к возникновению препятствий на путях миграции животных, предусмотреть организацию переходов, обеспечивающих беспрепятственное перемещение животных по участку работ на лесном участке.</p> <p>При ведении аварийных и ремонтных работ не оставлять не засыпанные и не огражденные ры и траншеи на срок более одного месяца.</p> <p>В период проведения аварийных и ремонтных работ не производить хранение и применение ядохимикатов, удобрений, химических реагентов и других опасных для объектов животного мира и среды их обитания материалов. В период проведения аварийных и ремонтных работ не производить выжигание растительности, разведение костров и другие работы с открытым огнем за пределами специально оборудованных для этого площадок.</p> <p>Сбор промышленных и бытовых отходов, своевременный их вывоз на утилизацию осуществляется по мере образования.</p> <p>Воздушные линии электропередач оборудуются специальными птицевозащитными устройствами (СПУ) по всей протяженности.</p>	Мензелинское, Актанышское	333	5	0,2081	0,
Трубопровод технологический; линии электропередач воздушная, кабельная всех классов напряжения; дорога автомобильная	<p>При проведении каких-либо работ на арендуемом лесном участке, приводящих к возникновению препятствий на путях миграции животных, предусмотреть организацию переходов, обеспечивающих беспрепятственное перемещение животных по участку работ на лесном участке.</p> <p>При ведении аварийных и ремонтных работ не оставлять не засыпанные и не огражденные ры и траншеи на срок более одного месяца.</p> <p>В период проведения аварийных и ремонтных работ не производить хранение и применение ядохимикатов, удобрений, химических реагентов и других опасных для объектов животного мира и среды их обитания материалов. В период проведения аварийных и ремонтных работ не производить выжигание растительности, разведение костров и другие работы с открытым огнем за пределами специально оборудованных для этого площадок.</p> <p>Сбор промышленных и бытовых отходов, своевременный их вывоз на утилизацию осуществляется по мере образования.</p> <p>Воздушные линии электропередач оборудуются специальными птицевозащитными устройствами (СПУ) по всей протяженности.</p>	Мензелинское, Актанышское	333	7	0,3729	0,

Трубопровод технологический; линии электропередач воздушная, кабельная всех классов напряжения; дорога автомобильная	<p>Устройство кормушек для подкормки птиц в зимний период. При проведении каких-либо работ на арендуемом лесном участке, приводящих к возникновению препятствий на путях миграции животных, предусмотреть организацию переходов, обеспечивающих беспрепятственное перемещение животных по участку работ на лесном участке.</p> <p>При ведении аварийных и ремонтных работ не оставлять не засыпанные и не огражденные рвы и траншеи на срок более одного месяца.</p> <p>В период проведения аварийных и ремонтных работ не производить хранение и применение ядохимикатов, удобрений, химических реагентов и других опасных для объектов животного мира и среды их обитания материалов. В период проведения аварийных и ремонтных работ не производить выжигание растительности, разведение костров и другие работы с открытым огнем за пределами специально оборудованных для этого площадок.</p> <p>Сбор промышленных и бытовых отходов, своевременный их вывоз на утилизацию осуществляется по мере образования.</p> <p>Воздушные линии электропередач оборудуются специальными птицезащитными устройствами (СПУ) по всей протяженности.</p>	Мензелинское, Актанышское	309	1	1,4134	0,
Трубопровод технологический; линии электропередач воздушная, кабельная всех классов напряжения; дорога автомобильная	<p>При проведении каких-либо работ на арендуемом лесном участке, приводящих к возникновению препятствий на путях миграции животных, предусмотреть организацию переходов, обеспечивающих беспрепятственное перемещение животных по участку работ на лесном участке.</p> <p>При ведении аварийных и ремонтных работ не оставлять не засыпанные и не огражденные рвы и траншеи на срок более одного месяца.</p> <p>В период проведения аварийных и ремонтных работ не производить хранение и применение ядохимикатов, удобрений, химических реагентов и других опасных для объектов животного мира и среды их обитания материалов. В период проведения аварийных и ремонтных работ не производить выжигание растительности, разведение костров и другие работы с открытым огнем за пределами специально оборудованных для этого площадок.</p> <p>Сбор промышленных и бытовых отходов, своевременный их вывоз на утилизацию осуществляется по мере образования.</p> <p>Воздушные линии электропередач оборудуются специальными птицезащитными устройствами (СПУ) по всей протяженности.</p>	Мензелинское, Актанышское	309	2	0,3814	0,
Трубопровод технологический; линии электропередач воздушная, кабельная всех классов напряжения; дорога автомобильная	<p>При проведении каких-либо работ на арендуемом лесном участке, приводящих к возникновению препятствий на путях миграции животных, предусмотреть организацию переходов, обеспечивающих беспрепятственное перемещение животных по участку работ на лесном участке.</p> <p>При ведении аварийных и ремонтных работ не оставлять не засыпанные и не огражденные рвы и траншеи на срок более одного месяца.</p> <p>В период проведения аварийных и ремонтных работ не производить хранение и применение ядохимикатов, удобрений, химических реагентов и других опасных для объектов животного мира и среды их обитания материалов. В период проведения аварийных и ремонтных работ не производить выжигание растительности, разведение костров и другие работы с открытым огнем за пределами специально оборудованных для этого площадок.</p> <p>Сбор промышленных и бытовых отходов, своевременный их вывоз на утилизацию осуществляется по мере образования.</p> <p>Воздушные линии электропередач оборудуются специальными птицезащитными устройствами (СПУ) по всей протяженности.</p>	Мензелинское, Актанышское	309	3	0,1566	0,

Трубопровод технологический; линии электропередач воздушная, кабельная всех классов напряжения; дорога автомобильная	<p>При проведении каких-либо работ на арендуемом лесном участке, приводящих к возникновению препятствий на путях миграции животных, предусмотреть организацию переходов, обеспечивающих беспрепятственное перемещение животных по участку работ на лесном участке.</p> <p>При ведении аварийных и ремонтных работ не оставлять не засыпанные и не огражденные рвы и траншеи на срок более одного месяца.</p> <p>В период проведения аварийных и ремонтных работ не производить хранение и применение ядохимикатов, удобрений, химических реагентов и других опасных для объектов животного мира и среды их обитания материалов. В период проведения аварийных и ремонтных работ не производить выжигание растительности, разведение костров и другие работы с открытым огнем за пределами специально оборудованных для этого площадок.</p> <p>Сбор промышленных и бытовых отходов, своевременный их вывоз на утилизацию осуществляется по мере образования.</p> <p>Воздушные линии электропередач оборудуются специальными птицевоздушными устройствами (СПУ) по всей протяженности.</p>	Мензелинское, Актанышское	309	5	0,3659	0,
Трубопровод технологический; линии электропередач воздушная, кабельная всех классов напряжения; дорога автомобильная	<p>Устройство кормушек для подкормки птиц в зимний период. При проведении каких-либо работ на арендуемом лесном участке, приводящих к возникновению препятствий на путях миграции животных, предусмотреть организацию переходов, обеспечивающих беспрепятственное перемещение животных по участку работ на лесном участке.</p> <p>При ведении аварийных и ремонтных работ не оставлять не засыпанные и не огражденные рвы и траншеи на срок более одного месяца.</p> <p>В период проведения аварийных и ремонтных работ не производить хранение и применение ядохимикатов, удобрений, химических реагентов и других опасных для объектов животного мира и среды их обитания материалов. В период проведения аварийных и ремонтных работ не производить выжигание растительности, разведение костров и другие работы с открытым огнем за пределами специально оборудованных для этого площадок.</p> <p>Сбор промышленных и бытовых отходов, своевременный их вывоз на утилизацию осуществляется по мере образования.</p> <p>Воздушные линии электропередач оборудуются специальными птицевоздушными устройствами (СПУ) по всей протяженности.</p>	Мензелинское, Актанышское	309	6	0,0301	0,
Трубопровод технологический; линии электропередач воздушная, кабельная всех классов напряжения; дорога автомобильная	<p>При проведении каких-либо работ на арендуемом лесном участке, приводящих к возникновению препятствий на путях миграции животных, предусмотреть организацию переходов, обеспечивающих беспрепятственное перемещение животных по участку работ на лесном участке.</p> <p>При ведении аварийных и ремонтных работ не оставлять не засыпанные и не огражденные рвы и траншеи на срок более одного месяца.</p> <p>В период проведения аварийных и ремонтных работ не производить хранение и применение ядохимикатов, удобрений, химических реагентов и других опасных для объектов животного мира и среды их обитания материалов. В период проведения аварийных и ремонтных работ не производить выжигание растительности, разведение костров и другие работы с открытым огнем за пределами специально оборудованных для этого площадок.</p> <p>Сбор промышленных и бытовых отходов, своевременный их вывоз на утилизацию осуществляется по мере образования.</p> <p>Воздушные линии электропередач оборудуются специальными птицевоздушными устройствами (СПУ) по всей протяженности.</p>	Мензелинское, Актанышское	309	17	0,008	0,

<p>Трубопровод технологический; линии электропередач воздушная, кабельная всех классов напряжения; дорога автомобильная</p>	<p>Устройство кормушек для подкормки птиц в зимний период. При проведении каких-либо работ на арендуемом лесном участке, приводящих к возникновению препятствий на путях миграции животных, предусмотреть организацию переходов, обеспечивающих беспрепятственное перемещение животных по участку работ на лесном участке.</p> <p>При ведении аварийных и ремонтных работ не оставлять не засыпанные и не огражденные ры и траншеи на срок более одного месяца.</p> <p>В период проведения аварийных и ремонтных работ не производить хранение и применение ядохимикатов, удобрений, химических реагентов и других опасных для объектов животного мира и среды их обитания материалов. В период проведения аварийных и ремонтных работ не производить выжигание растительности, разведение костров и другие работы с открытым огнем за пределами специально оборудованных для этого площадок.</p> <p>Сбор промышленных и бытовых отходов, своевременный их вывоз на утилизацию осуществляется по мере образования.</p> <p>Воздушные линии электропередач оборудуются специальными птицевозащитными устройствами (СПУ) по всей протяженности.</p>	<p>Мензелинское, Актанышское</p>	<p>325</p>	<p>13</p>	<p>3,3767</p>	<p>0,</p>
<p>Трубопровод технологический; линии электропередач воздушная, кабельная всех классов напряжения; дорога автомобильная</p>	<p>Устройство кормушек для подкормки птиц в зимний период. При проведении каких-либо работ на арендуемом лесном участке, приводящих к возникновению препятствий на путях миграции животных, предусмотреть организацию переходов, обеспечивающих беспрепятственное перемещение животных по участку работ на лесном участке.</p> <p>При ведении аварийных и ремонтных работ не оставлять не засыпанные и не огражденные ры и траншеи на срок более одного месяца.</p> <p>В период проведения аварийных и ремонтных работ не производить хранение и применение ядохимикатов, удобрений, химических реагентов и других опасных для объектов животного мира и среды их обитания материалов. В период проведения аварийных и ремонтных работ не производить выжигание растительности, разведение костров и другие работы с открытым огнем за пределами специально оборудованных для этого площадок.</p> <p>Сбор промышленных и бытовых отходов, своевременный их вывоз на утилизацию осуществляется по мере образования.</p> <p>Воздушные линии электропередач оборудуются специальными птицевозащитными устройствами (СПУ) по всей протяженности.</p>	<p>Мензелинское, Актанышское</p>	<p>323</p>	<p>3</p>	<p>0,3407</p>	<p>0,</p>
<p>Трубопровод технологический; линии электропередач воздушная, кабельная всех классов напряжения; дорога автомобильная</p>	<p>При проведении каких-либо работ на арендуемом лесном участке, приводящих к возникновению препятствий на путях миграции животных, предусмотреть организацию переходов, обеспечивающих беспрепятственное перемещение животных по участку работ на лесном участке.</p> <p>При ведении аварийных и ремонтных работ не оставлять не засыпанные и не огражденные ры и траншеи на срок более одного месяца.</p> <p>В период проведения аварийных и ремонтных работ не производить хранение и применение ядохимикатов, удобрений, химических реагентов и других опасных для объектов животного мира и среды их обитания материалов. В период проведения аварийных и ремонтных работ не производить выжигание растительности, разведение костров и другие работы с открытым огнем за пределами специально оборудованных для этого площадок.</p> <p>Сбор промышленных и бытовых отходов, своевременный их вывоз на утилизацию осуществляется по мере образования.</p> <p>Воздушные линии электропередач оборудуются специальными птицевозащитными устройствами (СПУ) по всей протяженности.</p>	<p>Мензелинское, Актанышское</p>	<p>323</p>	<p>4</p>	<p>0,1704</p>	<p>0,</p>

Трубопровод технологический; линии электропередач воздушная, кабельная всех классов напряжения; дорога автомобильная	При проведении каких-либо работ на арендуемом лесном участке, приводящих к возникновению препятствий на путях миграции животных, предусмотреть организацию переходов, обеспечивающих беспрепятственное перемещение животных по участку работ на лесном участке. При ведении аварийных и ремонтных работ не оставлять не засыпанные и не огражденные рвы и траншеи на срок более одного месяца. В период проведения аварийных и ремонтных работ не производить хранение и применение ядохимикатов, удобрений, химических реагентов и других опасных для объектов животного мира и среды их обитания материалов. В период проведения аварийных и ремонтных работ не производить выжигание растительности, разведение костров и другие работы с открытым огнем за пределами специально оборудованных для этого площадок. Сбор промышленных и бытовых отходов, своевременный их вывоз на утилизацию осуществляется по мере образования. Воздушные линии электропередач оборудуются специальными птицевоздушными устройствами (СПУ) по всей протяженности.	Мензелинское, Актанышское	323	8	0,5	0,
Трубопровод технологический; линии электропередач воздушная, кабельная всех классов напряжения; дорога автомобильная	При проведении каких-либо работ на арендуемом лесном участке, приводящих к возникновению препятствий на путях миграции животных, предусмотреть организацию переходов, обеспечивающих беспрепятственное перемещение животных по участку работ на лесном участке. При ведении аварийных и ремонтных работ не оставлять не засыпанные и не огражденные рвы и траншеи на срок более одного месяца. В период проведения аварийных и ремонтных работ не производить хранение и применение ядохимикатов, удобрений, химических реагентов и других опасных для объектов животного мира и среды их обитания материалов. В период проведения аварийных и ремонтных работ не производить выжигание растительности, разведение костров и другие работы с открытым огнем за пределами специально оборудованных для этого площадок. Сбор промышленных и бытовых отходов, своевременный их вывоз на утилизацию осуществляется по мере образования. Воздушные линии электропередач оборудуются специальными птицевоздушными устройствами (СПУ) по всей протяженности.	Мензелинское, Актанышское	337	5	0,2925	0,
Трубопровод технологический; линии электропередач воздушная, кабельная всех классов напряжения; дорога автомобильная	При проведении каких-либо работ на арендуемом лесном участке, приводящих к возникновению препятствий на путях миграции животных, предусмотреть организацию переходов, обеспечивающих беспрепятственное перемещение животных по участку работ на лесном участке. При ведении аварийных и ремонтных работ не оставлять не засыпанные и не огражденные рвы и траншеи на срок более одного месяца. В период проведения аварийных и ремонтных работ не производить хранение и применение ядохимикатов, удобрений, химических реагентов и других опасных для объектов животного мира и среды их обитания материалов. В период проведения аварийных и ремонтных работ не производить выжигание растительности, разведение костров и другие работы с открытым огнем за пределами специально оборудованных для этого площадок. Сбор промышленных и бытовых отходов, своевременный их вывоз на утилизацию осуществляется по мере образования. Воздушные линии электропередач оборудуются специальными птицевоздушными устройствами (СПУ) по всей протяженности.	Мензелинское, Актанышское	337	6	0,0995	0,

<p>Трубопровод технологический; линии электропередач воздушная, кабельная всех классов напряжения; дорога автомобильная</p>	<p>При проведении каких-либо работ на арендуемом лесном участке, приводящих к возникновению препятствий на путях миграции животных, предусмотреть организацию переходов, обеспечивающих беспрепятственное перемещение животных по участку работ на лесном участке.          При ведении аварийных и ремонтных работ не оставлять не засыпанные и не огражденные рвы и траншеи на срок более одного месяца.          В период проведения аварийных и ремонтных работ не производить хранение и применение ядохимикатов, удобрений, химических реагентов и других опасных для объектов животного мира и среды их обитания материалов. В период проведения аварийных и ремонтных работ не производить выжигание растительности, разведение костров и другие работы с открытым огнем за пределами специально оборудованных для этого площадок.          Сбор промышленных и бытовых отходов, своевременный их вывоз на утилизацию осуществляется по мере образования.          Воздушные линии электропередач оборудуются специальными птицезащитными устройствами (СПУ) по всей протяженности .</p>	<p>Мензелинское, Актанышское</p>	<p>337</p>	<p>10</p>	<p>0,008</p>	<p>0,</p>
<p>Трубопровод технологический; линии электропередач воздушная, кабельная всех классов напряжения; дорога автомобильная</p>	<p>Устройство кормушек для подкормки птиц в зимний период. При проведении каких-либо работ на арендуемом лесном участке, приводящих к возникновению препятствий на путях миграции животных, предусмотреть организацию переходов, обеспечивающих беспрепятственное перемещение животных по участку работ на лесном участке.          При ведении аварийных и ремонтных работ не оставлять не засыпанные и не огражденные рвы и траншеи на срок более одного месяца.          В период проведения аварийных и ремонтных работ не производить хранение и применение ядохимикатов, удобрений, химических реагентов и других опасных для объектов животного мира и среды их обитания материалов. В период проведения аварийных и ремонтных работ не производить выжигание растительности, разведение костров и другие работы с открытым огнем за пределами специально оборудованных для этого площадок.          Сбор промышленных и бытовых отходов, своевременный их вывоз на утилизацию осуществляется по мере образования.          Воздушные линии электропередач оборудуются специальными птицезащитными устройствами (СПУ) по всей протяженности .</p>	<p>Мензелинское, Актанышское</p>	<p>348</p>	<p>3</p>	<p>0,1697</p>	<p>0,</p>
<p>Трубопровод технологический; линии электропередач воздушная, кабельная всех классов напряжения; дорога автомобильная</p>	<p>При проведении каких-либо работ на арендуемом лесном участке, приводящих к возникновению препятствий на путях миграции животных, предусмотреть организацию переходов, обеспечивающих беспрепятственное перемещение животных по участку работ на лесном участке.          При ведении аварийных и ремонтных работ не оставлять не засыпанные и не огражденные рвы и траншеи на срок более одного месяца.          В период проведения аварийных и ремонтных работ не производить хранение и применение ядохимикатов, удобрений, химических реагентов и других опасных для объектов животного мира и среды их обитания материалов. В период проведения аварийных и ремонтных работ не производить выжигание растительности, разведение костров и другие работы с открытым огнем за пределами специально оборудованных для этого площадок.          Сбор промышленных и бытовых отходов, своевременный их вывоз на утилизацию осуществляется по мере образования.          Воздушные линии электропередач оборудуются специальными птицезащитными устройствами (СПУ) по всей протяженности .</p>	<p>Мензелинское, Актанышское</p>	<p>348</p>	<p>6</p>	<p>1,6322</p>	<p>0,</p>

Трубопровод технологический; линии электропередач воздушная, кабельная всех классов напряжения; дорога автомобильная	<p>Устройство кормушек для подкормки птиц в зимний период. При проведении каких-либо работ на арендуемом лесном участке, приводящих к возникновению препятствий на путях миграции животных, предусмотреть организацию переходов, обеспечивающих беспрепятственное перемещение животных по участку работ на лесном участке.</p> <p>При ведении аварийных и ремонтных работ не оставлять не засыпанные и не огражденные рвы и траншеи на срок более одного месяца.</p> <p>В период проведения аварийных и ремонтных работ не производить хранение и применение ядохимикатов, удобрений, химических реагентов и других опасных для объектов животного мира и среды их обитания материалов. В период проведения аварийных и ремонтных работ не производить выжигание растительности, разведение костров и другие работы с открытым огнем за пределами специально оборудованных для этого площадок.</p> <p>Сбор промышленных и бытовых отходов, своевременный их вывоз на утилизацию осуществляется по мере образования.</p> <p>Воздушные линии электропередач оборудуются специальными птицевоздушными устройствами (СПУ) по всей протяженности.</p>	Мензелинское, Актанышское	357	2	0,122	0,
Трубопровод технологический; линии электропередач воздушная, кабельная всех классов напряжения; дорога автомобильная	<p>При проведении каких-либо работ на арендуемом лесном участке, приводящих к возникновению препятствий на путях миграции животных, предусмотреть организацию переходов, обеспечивающих беспрепятственное перемещение животных по участку работ на лесном участке.</p> <p>При ведении аварийных и ремонтных работ не оставлять не засыпанные и не огражденные рвы и траншеи на срок более одного месяца.</p> <p>В период проведения аварийных и ремонтных работ не производить хранение и применение ядохимикатов, удобрений, химических реагентов и других опасных для объектов животного мира и среды их обитания материалов. В период проведения аварийных и ремонтных работ не производить выжигание растительности, разведение костров и другие работы с открытым огнем за пределами специально оборудованных для этого площадок.</p> <p>Сбор промышленных и бытовых отходов, своевременный их вывоз на утилизацию осуществляется по мере образования.</p> <p>Воздушные линии электропередач оборудуются специальными птицевоздушными устройствами (СПУ) по всей протяженности.</p>	Мензелинское, Актанышское	357	3	0,589	0,
Трубопровод технологический; линии электропередач воздушная, кабельная всех классов напряжения; дорога автомобильная	<p>При проведении каких-либо работ на арендуемом лесном участке, приводящих к возникновению препятствий на путях миграции животных, предусмотреть организацию переходов, обеспечивающих беспрепятственное перемещение животных по участку работ на лесном участке.</p> <p>При ведении аварийных и ремонтных работ не оставлять не засыпанные и не огражденные рвы и траншеи на срок более одного месяца.</p> <p>В период проведения аварийных и ремонтных работ не производить хранение и применение ядохимикатов, удобрений, химических реагентов и других опасных для объектов животного мира и среды их обитания материалов. В период проведения аварийных и ремонтных работ не производить выжигание растительности, разведение костров и другие работы с открытым огнем за пределами специально оборудованных для этого площадок.</p> <p>Сбор промышленных и бытовых отходов, своевременный их вывоз на утилизацию осуществляется по мере образования.</p> <p>Воздушные линии электропередач оборудуются специальными птицевоздушными устройствами (СПУ) по всей протяженности.</p>	Мензелинское, Актанышское	357	5	0,3497	0,

Тематическая лесная карта пространственного размещения лесотаксационных выделов, в которых проектируются мероприятия по охране объектов животного и растительного мира, водных объектов приводится ниже.





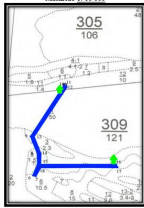


Тематическая лесная карта  
«Пространственное размещение лесотасованных выделов, в которых  
проектируются мероприятия по охране объектов животного и  
растительного мира, водных объектов»



Документ «Мемориальное описание»  
Участков охранных – Ахвалонское

Масштаб 1:10 000



Условные обозначения:

Проектируемые мероприятия:

- 1 Ущелья для вылова леса в зимний период
- 2 При проведении земляных работ на границе лесного участка, принадлежа к муниципальным образованиям или иным юридическим лицам, необходимо организовать мониторинг, обеспечивающий своевременное выявление и оценку работ на территории. При этом необходимо учитывать, что работы не должны проводиться в период с 15.03 по 15.05 и с 15.09 по 15.11 в соответствии с требованиями ст. 43 Закона Республики Саха (Якутия) от 30.03.2017 № 11-З «О внесении изменений в Закон Республики Саха (Якутия) от 19.07.2011 № 10-З в части установления ограничений на проведение земляных работ на территории охранных объектов животного и растительного мира, водных объектов»
- 3 При проведении земляных работ на территории охранных объектов животного и растительного мира в границах населенных пунктов необходимо организовать мониторинг, обеспечивающий своевременное выявление и оценку работ на территории. При этом необходимо учитывать, что работы не должны проводиться в период с 15.03 по 15.05 и с 15.09 по 15.11 в соответствии с требованиями ст. 43 Закона Республики Саха (Якутия) от 30.03.2017 № 11-З «О внесении изменений в Закон Республики Саха (Якутия) от 19.07.2011 № 10-З в части установления ограничений на проведение земляных работ на территории охранных объектов животного и растительного мира, водных объектов»
- 4 При проведении земляных работ на территории охранных объектов животного и растительного мира в границах населенных пунктов необходимо организовать мониторинг, обеспечивающий своевременное выявление и оценку работ на территории. При этом необходимо учитывать, что работы не должны проводиться в период с 15.03 по 15.05 и с 15.09 по 15.11 в соответствии с требованиями ст. 43 Закона Республики Саха (Якутия) от 30.03.2017 № 11-З «О внесении изменений в Закон Республики Саха (Якутия) от 19.07.2011 № 10-З в части установления ограничений на проведение земляных работ на территории охранных объектов животного и растительного мира, водных объектов»



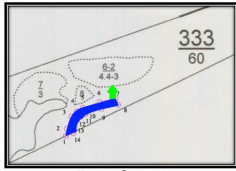


Тематическая лесная карта  
«Пространственное размещение экотаксационных выделов, в которых  
проектируются мероприятия по охране объектов животного и  
растительного мира, водных объектов»

Лесничество - Мелиховское лесничество

Участковое лесничество - Атамановское

Масштаб 1:10 000



Условные обозначения

Проектируемые мероприятия

- 1. Устройства охраны для водных объектов в пойме водоема
- 2. При проведении сплошной рубки на древесном массиве участка, принадлежащем к категории «заповедный», на месте проведения рубки, проектируется устройство искусственных водоемов, расположенных поперек направления движения водных масс по течению реки на водном участке. 3. При вырубке деревьев и расчистке работ на территории их заготовки и на складах леса и сырья на срок более одного месяца, 4. В целях сохранения водоемов и речных работ не проводить работы и применять оборудование, работающее на дизельном топливе в местах, где необходимо сохранить водоемы и речные работы. 5. В целях сохранения водоемов и речных работ не проводить работы по вырубке деревьев, вырубке водоемов и другим работам в пойме реки и в пойме водоемов, расположенных в местах, где необходимо сохранить водоемы и речные работы. 6. При проведении работ по вырубке деревьев, вырубке водоемов и другим работам в пойме реки и в пойме водоемов, расположенных в местах, где необходимо сохранить водоемы и речные работы, необходимо соблюдать следующие требования: 7. Водные объекты, расположенные в пойме реки, необходимо охранять от загрязнения и повреждения оборудования, расположенного в пойме реки.

**Тематическая лесная карта**  
**«Пространственное размещение лесохозяйственных выделов, в которых**  
**проектируется мероприятия по охране объектов животного и**  
**растительного мира, водных объектов»**



Лесничество «Минусинское лесничество»  
Учреждение лесничества – Лазвинское

Масштаб 1:10 000



Условные обозначения:  
Проектируемые мероприятия



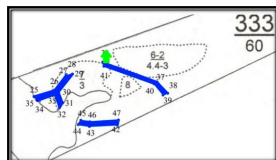
1.7. Географическое положение для планирования работ в данной местности

2. При осуществлении мероприятий по охране объектов животного, растительного и водного мира в лесных массивах, расположенных на территории лесничества, необходимо обеспечить соблюдение лесохозяйственных мероприятий по охране объектов животного и растительного мира, водных объектов. Мероприятия по охране объектов животного и растительного мира, водных объектов осуществляются в соответствии с проектом планирования работ по охране объектов животного и растительного мира, водных объектов. Мероприятия по охране объектов животного и растительного мира, водных объектов осуществляются в соответствии с проектом планирования работ по охране объектов животного и растительного мира, водных объектов. Мероприятия по охране объектов животного и растительного мира, водных объектов осуществляются в соответствии с проектом планирования работ по охране объектов животного и растительного мира, водных объектов.









Условные обозначения

Проектируемые мероприятия:

1 Устройство кордона для контроля огня в лесной зоне

2 При проведении вырубочно-защитных работ на вырубках лесных участков, прилегающих к границам выделов, обеспечивается сохранение плодородия почв путем работ по лесной культуре, сажению посадочного материала, уходу за посадками и изысканиями для их защиты от вредителей, болезней и засухи на срок более одного года. 3 В целях сохранения выделов и реализации работ по их охране, проведение вырубочно-защитных работ, изысканиями для их защиты от вредителей, болезней и засухи на срок более одного года. 4 Для сохранения и развития выделов, изысканиями для их защиты от вредителей, болезней и засухи на срок более одного года. 5 При проведении вырубочно-защитных работ на вырубках лесных участков, прилегающих к границам выделов, обеспечивается сохранение плодородия почв путем работ по лесной культуре, сажению посадочного материала, уходу за посадками и изысканиями для их защиты от вредителей, болезней и засухи на срок более одного года. 6 Для сохранения и развития выделов, изысканиями для их защиты от вредителей, болезней и засухи на срок более одного года. 7 Для сохранения и развития выделов, изысканиями для их защиты от вредителей, болезней и засухи на срок более одного года.

## II. Организация использования лесов

### Строительство, реконструкция, эксплуатация линейных объектов

#### Сведения о характеристиках и обосновании проектируемых видов и объемов работ по строительству, реконструкции, эксплуатации линейных объектов

Таблица №27

N п/п	Вид проектируемых работ по строительству, реконструкции, эксплуатации линейных объектов	Характеристика и обоснование проектируемых работ по строительству, реконструкции, эксплуатации линейных объектов	Объем проектируемых работ по строительству, реконструкции, эксплуатации линейных объектов
1	Трубопровод технологический; линия электропередачи воздушная, кабельная всех классов напряжения; дорога автомобильная	ПАО «Татнефть» имени В.Д. Шашина на предоставленных в аренду лесных участках, общей площадью 13,1129 га, планирует строительство и эксплуатацию линейных объектов, согласно проектов планировки территории (проект межевания в составе проекта планировки) для размещения линейных объектов по адресу: РТ Актанышский муниципальный район, в границах ГКУ «Мензелинское лесничество, на площади 0,83996га, утвержденным Постановлением исполнительного комитета Актанышского муниципального района Республики Татарстан № ПР-42 от 15.03.2021г., согласованный Министерством лесного хозяйства Республики Татарстан №15-605 от 27.01.2021г.; на площади 5,7342 га, утвержденным Постановлением исполнительного комитета Актанышского муниципального района Республики Татарстан № ПР-63 от 05.04.2022г., согласованный Министерством лесного хозяйства Республики Татарстан №15-1056 от 11.02.2022г.; на площади 6,8157 га утвержденным Постановлением исполнительного комитета Мензелинского муниципального района Республики Татарстан № 409 от 10.11.2021г., согласованный Министерством лесного хозяйства Республики Татарстан №15-10692 от 06.12.2021г. Испрашиваемые лесные участки находится в границах Тлянчи-Тамакского лицензионного участка, лицензия ТАТ №02262 НЭ от 18.07.2016 г.	Строительство, реконструкция, эксплуатация линейных объектов

**Характеристика существующих и проектируемых объектов,строений и сооружений при строительстве, реконструкции,эксплуатации линейных объектов на лесном участке**

Таблица №28

Наименование объекта, строения, сооружения	Лесничество, участковое лесничество	N квартала	N выдела	Площадь объекта, строения, сооружения, м2	Протяженность объекта, м	Характеристика объекта	Проектируемые мероприятия
1	2	3	4	5	6	7	8
Трубопровод технологический; линия электропередачи воздушная, кабельная всех классов напряжения; дорога автомобильная	Мензелинское, Актанышское	305	12	2 134	107	Напорный нефтепровод, водовод для бурения, ВЛЭП – 6кВ, промышленная дорога до куста скважин К-11837 Актанышского нефтяного месторождения (скв. №№11837, 11852, 11842, 11819, 11847)	Строительство, реконструкция, эксплуатация линейных объектов
Трубопровод технологический; линия электропередачи воздушная, кабельная всех классов напряжения; дорога автомобильная	Мензелинское, Актанышское	53	15	900	45	Напорный нефтепровод, водовод для бурения, ВЛЭП – 6кВ, промышленная дорога до куста скважин К-11837 Актанышского нефтяного месторождения (скв. №№11837, 11852, 11842, 11819, 11847)	Строительство, реконструкция, эксплуатация линейных объектов
Трубопровод технологический; линия электропередачи воздушная, кабельная всех классов напряжения; дорога автомобильная	Мензелинское, Актанышское	53	17	250	13	Напорный нефтепровод, водовод для бурения, ВЛЭП – 6кВ, промышленная дорога до куста скважин К-11837 Актанышского нефтяного месторождения (скв. №№11837, 11852, 11842, 11819, 11847)	Строительство, реконструкция, эксплуатация линейных объектов
Трубопровод технологический; линия электропередачи воздушная, кабельная всех классов напряжения; дорога автомобильная	Мензелинское, Актанышское	53	20	500	25	Напорный нефтепровод, водовод для бурения, ВЛЭП – 6кВ, промышленная дорога до куста скважин К-11837 Актанышского нефтяного месторождения (скв. №№11837, 11852, 11842, 11819, 11847)	Строительство, реконструкция, эксплуатация линейных объектов
Трубопровод технологический; линия электропередачи воздушная, кабельная всех классов напряжения; дорога автомобильная	Мензелинское, Актанышское	54	8	1 053	53	Напорный нефтепровод, водовод для бурения, ВЛЭП – 6кВ, промышленная дорога до куста скважин К-11837 Актанышского нефтяного месторождения (скв. №№11837, 11852, 11842, 11819, 11847)	Строительство, реконструкция, эксплуатация линейных объектов

Трубопровод технологический; линия электропередачи воздушная, кабельная всех классов напряжения; дорога автомобильная	Мензелинское, Актанышское	54	10	327	16	Напорный нефтепровод, водовод для бурения, ВЛЭП – 6кВ, промышленная дорога до куста скважин К-11837 Актанышского нефтяного месторождения (скв. №№11837, 11852, 11842, 11819, 11847)	Строительство, реконструкция, эксплуатация линейных объектов
Трубопровод технологический; линия электропередачи воздушная, кабельная всех классов напряжения; дорога автомобильная	Мензелинское, Актанышское	332	5	2 097	105	Напорный нефтепровод, водовод для бурения, ВЛЭП – 6кВ, промышленная дорога до куста скважин К-11837 Актанышского нефтяного месторождения (скв. №№11837, 11852, 11842, 11819, 11847)	Строительство, реконструкция, эксплуатация линейных объектов
Трубопровод технологический; линия электропередачи воздушная, кабельная всех классов напряжения; дорога автомобильная	Мензелинское, Актанышское	333	5	20 081	1 004	Напорный нефтепровод, водовод для бурения, ВЛЭП – 6кВ, промышленная дорога до куста скважин К-11837 Актанышского нефтяного месторождения (скв. №№11837, 11852, 11842, 11819, 11847)	Строительство, реконструкция, эксплуатация линейных объектов
Трубопровод технологический; линия электропередачи воздушная, кабельная всех классов напряжения; дорога автомобильная	Мензелинское, Актанышское	333	7	3 729	186	Напорный нефтепровод, водовод для бурения, ВЛЭП – 6кВ, промышленная дорога до куста скважин К-11837 Актанышского нефтяного месторождения (скв. №№11837, 11852, 11842, 11819, 11847)	Строительство, реконструкция, эксплуатация линейных объектов
Трубопровод технологический; линия электропередачи воздушная, кабельная всех классов напряжения; дорога автомобильная	Мензелинское, Актанышское	309	1	14 134	707	Напорный нефтепровод, водовод для бурения, ВЛЭП – 6кВ, промышленная дорога до куста скважин К-11837 Актанышского нефтяного месторождения (скв. №№11837, 11852, 11842, 11819, 11847)	Строительство, реконструкция, эксплуатация линейных объектов
Трубопровод технологический; линия электропередачи воздушная, кабельная всех классов напряжения; дорога автомобильная	Мензелинское, Актанышское	309	2	3 814	191	Напорный нефтепровод, водовод для бурения, ВЛЭП – 6кВ, промышленная дорога до куста скважин К-11837 Актанышского нефтяного месторождения (скв. №№11837, 11852, 11842, 11819, 11847)	Строительство, реконструкция, эксплуатация линейных объектов

Трубопровод технологический; линия электропередачи воздушная, кабельная всех классов напряжения; дорога автомобильная	Мензелинское, Актанышское	309	3	1 566	78	Напорный нефтепровод, водовод для бурения, ВЛЭП – 6кВ, промышленная дорога до куста скважин К-11837 Актанышского нефтяного месторождения (скв. №№11837, 11852, 11842, 11819, 11847)	Строительство, реконструкция, эксплуатация линейных объектов
Трубопровод технологический; линия электропередачи воздушная, кабельная всех классов напряжения; дорога автомобильная	Мензелинское, Актанышское	309	5	3 659	183	Напорный нефтепровод, водовод для бурения, ВЛЭП – 6кВ, промышленная дорога до куста скважин К-11837 Актанышского нефтяного месторождения (скв. №№11837, 11852, 11842, 11819, 11847)	Строительство, реконструкция, эксплуатация линейных объектов
Трубопровод технологический; линия электропередачи воздушная, кабельная всех классов напряжения; дорога автомобильная	Мензелинское, Актанышское	309	6	301	15	Напорный нефтепровод, водовод для бурения, ВЛЭП – 6кВ, промышленная дорога до куста скважин К-11837 Актанышского нефтяного месторождения (скв. №№11837, 11852, 11842, 11819, 11847)	Строительство, реконструкция, эксплуатация линейных объектов
Трубопровод технологический; линия электропередачи воздушная, кабельная всех классов напряжения; дорога автомобильная	Мензелинское, Актанышское	309	17	80	4	Напорный нефтепровод, водовод для бурения, ВЛЭП – 6кВ, промышленная дорога до куста скважин К-11837 Актанышского нефтяного месторождения (скв. №№11837, 11852, 11842, 11819, 11847)	Строительство, реконструкция, эксплуатация линейных объектов
Трубопровод технологический; линия электропередачи воздушная, кабельная всех классов напряжения; дорога автомобильная	Мензелинское, Актанышское	325	13	33 767	1 688	Напорный нефтепровод, водовод для бурения, ВЛЭП – 6кВ, промышленная дорога до куста скважин К-11837 Актанышского нефтяного месторождения (скв. №№11837, 11852, 11842, 11819, 11847)	Строительство, реконструкция, эксплуатация линейных объектов
Трубопровод технологический; линия электропередачи воздушная, кабельная всех классов напряжения; дорога автомобильная	Мензелинское, Актанышское	323	3	3 407	170	Напорный нефтепровод, водовод для бурения, ВЛЭП – 6кВ, промышленная дорога до куста скважин К-11837 Актанышского нефтяного месторождения (скв. №№11837, 11852, 11842, 11819, 11847)	Строительство, реконструкция, эксплуатация линейных объектов

Трубопровод технологический; линия электропередачи воздушная, кабельная всех классов напряжения; дорога автомобильная	Мензелинское, Актанышское	323	4	1 704	85	Напорный нефтепровод, водовод для бурения, ВЛЭП – 6кВ, промышленная дорога до куста скважин К-11837 Актанышского нефтяного месторождения (скв. №№11837, 11852, 11842, 11819, 11847)	Строительство, реконструкция, эксплуатация линейных объектов
Трубопровод технологический; линия электропередачи воздушная, кабельная всех классов напряжения; дорога автомобильная	Мензелинское, Актанышское	323	8	5 000	250	Напорный нефтепровод, водовод для бурения, ВЛЭП – 6кВ, промышленная дорога до куста скважин К-11837 Актанышского нефтяного месторождения (скв. №№11837, 11852, 11842, 11819, 11847)	Строительство, реконструкция, эксплуатация линейных объектов
Трубопровод технологический; линия электропередачи воздушная, кабельная всех классов напряжения; дорога автомобильная	Мензелинское, Актанышское	337	5	2 925	146	Напорный нефтепровод, водовод для бурения, ВЛЭП – 6кВ, промышленная дорога до куста скважин К-11837 Актанышского нефтяного месторождения (скв. №№11837, 11852, 11842, 11819, 11847)	Строительство, реконструкция, эксплуатация линейных объектов
Трубопровод технологический; линия электропередачи воздушная, кабельная всех классов напряжения; дорога автомобильная	Мензелинское, Актанышское	337	6	995	50	Напорный нефтепровод, водовод для бурения, ВЛЭП – 6кВ, промышленная дорога до куста скважин К-11837 Актанышского нефтяного месторождения (скв. №№11837, 11852, 11842, 11819, 11847)	Строительство, реконструкция, эксплуатация линейных объектов
Трубопровод технологический; линия электропередачи воздушная, кабельная всех классов напряжения; дорога автомобильная	Мензелинское, Актанышское	337	10	80	4	Напорный нефтепровод, водовод для бурения, ВЛЭП – 6кВ, промышленная дорога до куста скважин К-11837 Актанышского нефтяного месторождения (скв. №№11837, 11852, 11842, 11819, 11847)	Строительство, реконструкция, эксплуатация линейных объектов
Трубопровод технологический; линия электропередачи воздушная, кабельная всех классов напряжения; дорога автомобильная	Мензелинское, Актанышское	348	3	1 697	85	Напорный нефтепровод, водовод для бурения, ВЛЭП – 6кВ, промышленная дорога до куста скважин К-11837 Актанышского нефтяного месторождения (скв. №№11837, 11852, 11842, 11819, 11847)	Строительство, реконструкция, эксплуатация линейных объектов

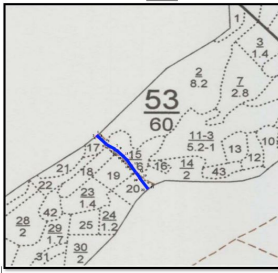
Трубопровод технологический; линия электропередачи воздушная, кабельная всех классов напряжения; дорога автомобильная	Мензелинское, Актанышское	348	6	16 322	816	Напорный нефтепровод, водовод для бурения, ВЛЭП – 6кВ, промышленная дорога до куста скважин К-11837 Актанышского нефтяного месторождения (скв. №№11837, 11852, 11842, 11819, 11847)	Строительство, реконструкция, эксплуатация линейных объектов
Трубопровод технологический; линия электропередачи воздушная, кабельная всех классов напряжения; дорога автомобильная	Мензелинское, Актанышское	357	2	1 220	61	Напорный нефтепровод, водовод для бурения, ВЛЭП – 6кВ, промышленная дорога до куста скважин К-11837 Актанышского нефтяного месторождения (скв. №№11837, 11852, 11842, 11819, 11847)	Строительство, реконструкция, эксплуатация линейных объектов
Трубопровод технологический; линия электропередачи воздушная, кабельная всех классов напряжения; дорога автомобильная	Мензелинское, Актанышское	357	3	5 890	295	Напорный нефтепровод, водовод для бурения, ВЛЭП – 6кВ, промышленная дорога до куста скважин К-11837 Актанышского нефтяного месторождения (скв. №№11837, 11852, 11842, 11819, 11847)	Строительство, реконструкция, эксплуатация линейных объектов
Трубопровод технологический; линия электропередачи воздушная, кабельная всех классов напряжения; дорога автомобильная	Мензелинское, Актанышское	357	5	3 497	175	Напорный нефтепровод, водовод для бурения, ВЛЭП – 6кВ, промышленная дорога до куста скважин К-11837 Актанышского нефтяного месторождения (скв. №№11837, 11852, 11842, 11819, 11847)	Строительство, реконструкция, эксплуатация линейных объектов

Тематическая лесная карта «Территориальное размещение существующих и проектируемых объектов, строений и сооружений при строительстве, реконструкции, эксплуатации линейных объектов на лесном участке» приводится ниже.

Тематическая лесная карта  
«Территориальное размещение существующих и проектируемых объектов,  
строений и сооружений при строительстве, реконструкции,  
эксплуатации линейных объектов на лесном участке»



Лесничество «Меркушино» лесничества  
Участковое лесничество - Алтайшанское  
лесничество  
Масштаб 1:10,000



Условные обозначения:

Проектируемые объекты

Трубопровод технологический,  
линии электропередачи воздушные, кабельные всех  
классов напряжения, дороги автомобильная

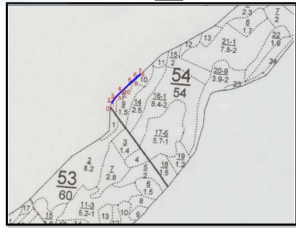
Существующие объекты: НЕТ

Тематическая лесная карта

«Территориальное размещение существующих и проектируемых объектов, строений и сооружений при строительстве, реконструкции, эксплуатации линейных объектов на лесном участке»



Лесничество «Менделеевское лесничество»  
имени:  
Участковое лесничество - Алашанское  
лесничество  
Масштаб 1:10 000



Условные обозначения:

Проектируемые объекты:

Трубопровод технологический,  
линии электропередачи, воздушная линия связи,  
классов вытравления, дороги автомобильная

Существующие объекты: НЕТ





Тематическая лесная карта  
«Территориальное размещение существующих и проектируемых объектов,  
строений и сооружений при строительстве, реконструкции,  
эксплуатации линейных объектов на лесном участке»



Лесничество «Менделеевское лесничество»  
именно  
Участковое лесничество - Актюбинское  
лесничество  
Масштаб 1:10.000



Условные обозначения:

Проектируемые объекты:



Трубопровод технологический,  
линия электропередачи, воздушная кабельная всех  
классов напряжения, дороги автомобильные

Существующие объекты: НЕТ

Тематическая лесная карта  
«Территориальное размещение существующих и проектируемых объектов,  
строений и сооружений при строительстве, реконструкции,  
эксплуатации линейных объектов на лесном участке»



Лесничество «Меридианное лесничество»  
именно  
Участковое лесничество - Алтайшское  
лесное  
Масштаб 1:10 000



Условные обозначения:

Проектируемые объекты:

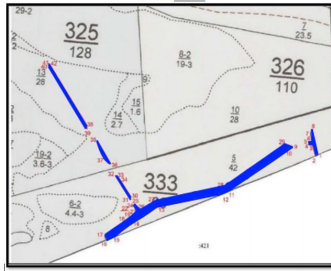
- Трубопровод геологический;
- линии электропередачи воздушные, кабельных всех классов напряжения, дороги автомобильные

Существующие объекты: НЕТ

Тематическая лесная карта  
«Территориальное размещение существующих и проектируемых объектов,  
строений и сооружений при строительстве, реконструкции,  
эксплуатации линейных объектов на лесном участке»



Лесничество «Менделеевское лесничество»  
именно  
Участковое лесничество - Актаншское  
лесничество  
Масштаб 1:10.000



Условные обозначения:

Проектируемые объекты:

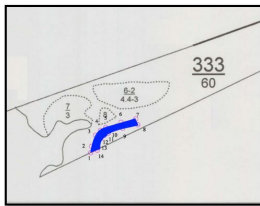
- Трубопровод технологический,
- линии электропередачи воздушные, кабельные всех классов напряжения, дороги автомобильные

Существующие объекты: НЕТ

Тематическая лесная карта  
«Территориальное размещение существующих и проектируемых объектов,  
строений и сооружений при строительстве, реконструкции,  
эксплуатации линейных объектов на лесном участке»



Лесничество «Менделеевское лесничество»  
Участковое лесничество - Адаманское  
лесничество  
Масштаб 1:10,000



Условные обозначения:

Проектируемые объекты:

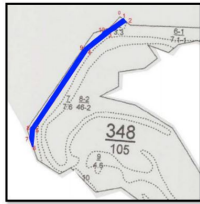
Трубопровод геоталасситовый;  
линия электропередачи воздушная, кабельная всех  
классов напряжения, дорога автомобильная

Существующие объекты: НЕТ

Тематическая лесная карта  
«Территориальное размещение существующих и проектируемых объектов,  
строений и сооружений при строительстве, реконструкции,  
эксплуатации линейных объектов на лесном участке»



Лесничество «Муромское лесничество»  
Октябрьское  
Участковое лесничество - Актимовское  
лесничество  
Масштаб 1:10 000



Условные обозначения:

Проектируемые объекты:



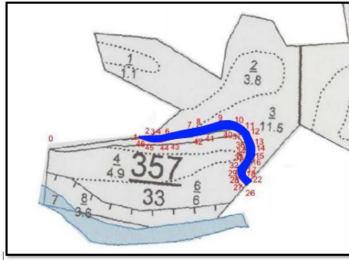
Трубопровод технологический,  
линии электропередачи воздушные, кабельные всех  
классов напряжения, дороги автомобильные

Существующие объекты: НЕТ

Тематическая лесная карта  
«Территориальное размещение существующих и проектируемых объектов,  
строений и сооружений при строительстве, реконструкции,  
эксплуатация линейных объектов на лесном участке»



Лесничество «Мензелинское лесничество»  
областное  
Участковое лесничество «Активинское»  
лесного  
Масштаб 1:10 000



Условные обозначения:

Проектируемые объекты:

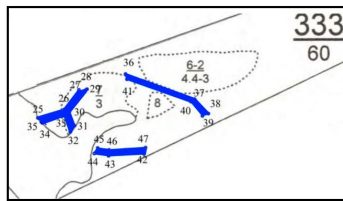
Трубопровод технологический;  
линии электропередачи воздушная, кабельная всех  
классов напряжения; дороги автомобильная

Существующие объекты: НЕТ

Тематическая лесная карта  
«Территориальное размещение существующих и проектируемых объектов, строений и сооружений при строительстве, реконструкции, эксплуатации линейных объектов на лесном участке»



Лесничество «Мензелинское лесничество» (лесхоз)  
Участковое лесничество - Актанышское  
лесничество  
Масштаб 1:10 000



Условные обозначения:

Проектируемые объекты:

Трубопровод технологический;  
линия электропередачи воздушных кабельных всех классов напряжения; дорога автомобильная

Существующие объекты: НЕТ

## Проектируемый объем рубок лесных насаждений на лесном участке, предназначенном для строительства, реконструкции, эксплуатации линейных объектов

Таблица №29

Проектируемые объекты, строения, сооружения	Лесничество, участковое лесничество	N квартала	N выдела	Площадь объекта, строения, сооружения, м2	Объем рубок, м3			
					корневой запас	в т.ч. хвойные	ликвидный запас	в т.ч. хвойные
1	2	3	4	5	6	7	8	9
Трубопровод технологический; линия электропередачи воздушная, кабельная всех классов напряжения; дорога автомобильная	Мензелинское, Актанышское	305	12					
Трубопровод технологический; линия электропередачи воздушная, кабельная всех классов напряжения; дорога автомобильная	Мензелинское, Актанышское	53	15	900	18		14	
Трубопровод технологический; линия электропередачи воздушная, кабельная всех классов напряжения; дорога автомобильная	Мензелинское, Актанышское	53	17					
Трубопровод технологический; линия электропередачи воздушная, кабельная всех классов напряжения; дорога автомобильная	Мензелинское, Актанышское	53	20	500	10		8	
Трубопровод технологический; линия электропередачи воздушная, кабельная всех классов напряжения; дорога автомобильная	Мензелинское, Актанышское	54	8	1 053	168		126	
Трубопровод технологический; линия электропередачи воздушная, кабельная всех классов напряжения; дорога автомобильная	Мензелинское, Актанышское	54	10	327	46		35	
Трубопровод технологический; линия электропередачи воздушная, кабельная всех классов напряжения; дорога автомобильная	Мензелинское, Актанышское	332	5					
Трубопровод технологический; линия электропередачи воздушная, кабельная всех классов напряжения; дорога автомобильная	Мензелинское, Актанышское	333	5					
Трубопровод технологический; линия электропередачи воздушная, кабельная всех классов напряжения; дорога автомобильная	Мензелинское, Актанышское	333	7	3 729	37		28	
Трубопровод технологический; линия электропередачи воздушная, кабельная всех классов напряжения; дорога автомобильная	Мензелинское, Актанышское	309	1					
Трубопровод технологический; линия электропередачи воздушная, кабельная всех классов напряжения; дорога автомобильная	Мензелинское, Актанышское	309	2					



