

Проект освоения лесов

На лесном участке: лесничество: Калейкинское, участковое лесничество: Ракашевское (участковое лесничество, лесничество)	
Общей площадью (га)	1,9905
Предоставленного Распоряжение Министерства лесного хозяйства Республики Татарстан от 26.01.2023 № 24 (основание предоставления лесного участка)	
Для строительство, реконструкция, эксплуатация линейных объектов (вид использования лесов)	
в соответствии с Договор аренды лесного участка №17/2023/1867 от 1 февраля 2023 г. (договор аренды, решение о предоставлении права постоянного (бессрочного) пользования лесным участком, решение и соглашение (при наличии) об установлении сервитута, соглашение об осуществлении публичного сервитута.	

Общая часть

I. Общие сведения

Сведения о лице, использующем лесной участок

Наименование пользователя (юридического, физического лица)	Вид использования лесов	Адрес юридического или физического лица	Телефон, факс, адрес электронной почты, сайт (при наличии)	Дата, номер правоустанавливающего документа (договора аренды, решения о предоставлении права постоянного (бессрочного) пользования лесным участком, решения и соглашения (при наличии) об установлении сервитута, соглашения об осуществлении публичного сервитута.	Срок пользования, лет
1	2	3	4	5	6
ПАО "Татнефть" имени В.Д. Шашина	строительство, реконструкция, эксплуатация линейных объектов	г. Альметьевск Республика Татарстан	тел. 8-960-075-36-33, email: azatgaripov3399@gmail.com	Договор аренды лесного участка №17/2023/1867 от 1 февраля 2023 г.	11 месяцев

Сведения об органе государственной власти или органе местного самоуправления, предоставившем лесной участок в аренду или постоянное (бессрочное) пользование, установившем сервитут или предусмотренный статьей 39.37 Земельного кодекса Российской Федерации, публичный сервитут

Наименование органа государственной власти или органа местного самоуправления, предоставившего лесной участок в аренду или постоянное (бессрочное) пользование, установившего сервитут или предусмотренный статьей 39.37 Земельного кодекса Российской Федерации, публичный сервитут	Министерство лесного хозяйства Республики Татарстан
--	---

Перечень законодательных и иных нормативно-правовых актов, нормативно-технических, методических и проектных документов, на основе которых разработан проект освоения лесов

Перечень примененных нормативных документов и литературы
1. Федеральный закон от 4 декабря 2006 года № 200 – ФЗ «Лесной кодекс Российской Федерации» (ред. от 30.12.2021г., с изм. и доп., вступ. в силу с 01.03.2022г.).
2. Федеральный закон от 4 декабря 2006 года № 201 – ФЗ «О введении в действие Лесного кодекса Российской Федерации» (ред. от 02.07.2021г., с изм. и доп., вступ. в силу с 01.03.2022г.).
3. Федеральный закон от 24 июля 2007 года № 217 – ФЗ «О внесении изменений в Федеральный закон «О введении в действие Лесного кодекса Российской Федерации».
4. Приказ Минприроды России от 16.11.2021 N 864 "Об утверждении Составы проекта освоения лесов, порядка его разработки и внесения в него изменений, требований к формату проекта освоения лесов в форме электронного документа" (Зарегистрировано в Минюсте России 30.12.2021 N 66777).
5. Приказ МПРиЭ РФ от 07.07. 2020 г. N 417 г. Москва «Об утверждении Правил использования лесов для осуществления геологического изучения недр, для разведки и добычи полезных ископаемых и Перечня случаев использования лесов для осуществления геологического изучения недр, для разведки и добычи полезных ископаемых без предоставления лесного участка, с установлением или без установления сервитута, публичного сервитута».
6. Приказ Минприроды России от 10.07.2020 N 434 «Об утверждении Правил использования лесов для строительства, реконструкции, эксплуатации линейных объектов и Перечня случаев использования лесов для строительства, реконструкции, эксплуатации линейных объектов без предоставления лесного участка, с установлением или без установления сервитута, публичного сервитута».
7. Приказ Министерства природных ресурсов и экологии РФ (Минприроды России) от 18.08.2014 № 367 (ред. от 19.02.2019, с изменениями на 19 февраля 2019 года) "Об утверждении Перечня лесорастительных зон Российской Федерации и Перечня лесных районов Российской Федерации" (Зарегистрировано в Минюсте России 29.09.2014 № 34186).
8. Постановление Правительства Российской Федерации от 23.07.2009г. № 604 «О реализации древесины, которая получена при использовании лесов, расположенных на землях лесного фонда, в соответствии со статьями 43 - 46 Лесного кодекса Российской Федерации» (в ред. Постановления Правительства РФ от 22.10.2014 N 1090, с изменениями на 2 сентября 2020 года).
9. Федеральный закон от 14.03.1995 г. № 33-ФЗ «Об особо охраняемых природных территориях»
10. Приказ Министерства природных ресурсов и экологии Российской Федерации от 05.04.2017 г. № 156 "Об утверждении Порядка осуществления государственного лесопатологического мониторинга". Зарегистрирован в Минюсте России 30.06.2017 г. № 47257.
11. Постановление от 7 октября 2020 года N 1614 «Об утверждении правил пожарной безопасности в лесах».
12. Приказ Министерства природных ресурсов и экологии Российской Федерации от 04.12.2020 г. № 1014 "Об утверждении Правил лесовосстановления, состава проекта лесовосстановления, порядка разработки проекта лесовосстановления и внесения в него изменений"
13. Приказ Министерства природных ресурсов и экологии РФ от 28 марта 2014 года № 161 «Об утверждении видов средств предупреждения и тушения лесных пожаров, норматив обеспеченности данными средствами лиц, использующих леса, норм наличия средств предупреждения и тушения лесных пожаров при использовании лесов».
14. Распоряжение Правительства РФ от 30 апреля 2022г. №1084-р «О перечне объектов капитального строительства, не связанных с созданием лесной инфраструктуры, для защитных лесов, эксплуатационных лесов, резервных лесов.
15. Распоряжение Правительства РФ от 23 апреля 2022г. №999-р «Об утверждении перечня некапитальных строений, сооружений, не связанных с созданием лесной инфраструктуры, для защитных лесов, эксплуатационных лесов, резервных лесов.
16. Лесохозяйственный регламент ГКУ «Калейкинское лесничество»(утв. приказом Министерства лесного хозяйства РТ от 17 января 2022 г. N 31-осн).

17. Красная книга Республики Татарстан (животные, растения, грибы) обновлено 04.05.2022г.
18. Постановление Правительства РФ от 9 декабря 2020 г. N 2047 "Об утверждении правил санитарной безопасности в лесах"
19. Распоряжение Правительства РФ от 17 июля 2012 г. № 1283-р «О перечне объектов лесной инфраструктуры для защитных лесов, эксплуатационных лесов и резервных лесов
20. Постановление Правительства РФ от 13 августа 1996 г. N 997
"Об утверждении Требований по предотвращению гибели объектов животного мира при осуществлении производственных процессов, а также при эксплуатации транспортных магистралей, трубопроводов, линий связи и электропередачи"

Срок действия проекта освоения лесов	1 февраля 2023 г.
--------------------------------------	-------------------

Разработчик проекта	ПАО "Татнефть" имени В.Д. Шашина, адрес г. Альметьевск Республика Татарстан, тел.8-960-075-36-33
---------------------	--

(наименование организации, юридический адрес, номер телефона (при наличии), адрес электронной почты (при наличии))

Сведения о лесном участке

Перечень предоставленных в аренду, постоянное (бессрочное) пользование, в отношении которых установлен сервитут или публичный сервитут, лесных кварталов, лесотаксационных выделов или их частей

Основанием для передачи лесного участка в аренду ПАО "Татнефть" им. В. Д. Шашина является Распоряжение Министерства лесного хозяйства Республики Татарстан от 26.01.2023 № 24-р. На основании вышеуказанного документа между Арендатором ПАО "Татнефть" им. В. Д. Шашина и Арендодателем Министерством лесного хозяйства Республики Татарстан заключен Договор аренды лесного участка №17/2023/1867 от 01.02.2023г. (в приложениях), дающий право на использование лесов для строительства, реконструкции и эксплуатации линейных объектов.

Таблица №1

Наименование лесничества, участкового лесничества	Номера лесных кварталов, лесотаксационных выделов, частей выделов	Общая площадь, га
1	2	3
Калейкинское, Ракашевское	25, 6	0,15
Калейкинское, Ракашевское	25, 7	0,165
Калейкинское, Ракашевское	25, 12	0,4293
Калейкинское, Ракашевское	25, 13	0,0134
Калейкинское, Ракашевское	25, 27	0,0517
Калейкинское, Ракашевское	26, 1	0,0276
Калейкинское, Ракашевское	26, 2	0,1413
Калейкинское, Ракашевское	26, 3	0,2096
Калейкинское, Ракашевское	26, 4	0,2113
Калейкинское, Ракашевское	26, 5	0,16
Калейкинское, Ракашевское	26, 6	0,242
Калейкинское, Ракашевское	26, 7	0,1893
Всего:		1,9905

Предоставленные в аренду лесные участки расположены на территории Новошешминского муниципального района Республики Татарстан.

Согласно Приказу Министерства природных ресурсов и экологии РФ (Минприроды России) от 18.08.2014 года № 367 (ред. от 19.02.2019г.) "Об утверждении Перечня лесорастительных зон Российской Федерации и Перечня лесных районов Российской Федерации" (Зарегистрировано в Минюсте России 29.09.2014 N 34186) территория Калейкинского лесничества относится к лесостепной зоне, лесостепного района европейской части Российской Федерации.

Распределение площади лесного участка по видам целевого назначения лесов на защитные (по их категориям), эксплуатационные и резервные леса

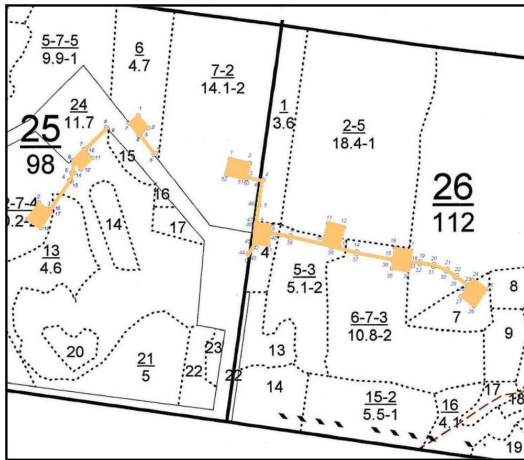
Таблица №2

Целевое назначение лесов	Площадь, га	%
Эксплуатационные леса	1,9905	100
Итого лесов	1,9905	100

Тематическая лесная карта
«Распределение площади лесного участка по видам целевого назначения лесов на защитные (по их категориям), эксплуатационные и резервные леса»



Лесничество «Калейкинское лесничество»
Участковое лесничество - Ракашевское
Масштаб 1 : 10 000



Условные обозначения:

Эксплуатационные леса

Таксационная характеристика лесных насаждений на лесном участке

Таблица №3

Преобладающая порода (указывается соответствующая порода)	Площадь, га	Средние таксационные показатели						
		возраст	класс бонитета	относительная полнота	запас насаждений на 1 га, м3		средний прирост по запасу на 1 га покрытых лесной растительностью, м3	состав насаждения
					покрытых лесной растительностью	спелых и перестойных		
Эксплуатационные леса								
Хвойное								
ЕЛЬ	0,3819	33	2	0.7	114		3,5	4Е4Б1Д1ОС
Итого Хвойное	0,3819							
Мяколиственное								
БЕРЕЗА	0,1413	42	1	0.7	110		2,6	5Б1Д2ОС2ЛП
ОСИНА	1,4022	52	2	0.7	137	176	2,6	6ОС2ЛП1Б1КЛ
ЛИПА	0,0134	70	3	0.6	220	224	3,1	4ЛП2ОС2ДН2КЛ
Итого Мяколиственное	1,5569							
Всего Эксплуатационные леса	1,9388							
ВСЕГО	1,9388							

Характеристика имеющихся в границах лесного участка особо охраняемых природных территорий и объектов (границы и режим особой охраны), мероприятия по сохранению объектов биоразнообразия

По данным договора аренды лесного участка и государственного лесного реестра ГКУ «Калейкинское лесничество» на территории арендуемого лесного участка имеющихся особо охраняемых природных территорий и объектов, подлежащих сохранению нет.

Планы по их организации, развитию экологических сетей, а также по сохранению объектов биоразнообразия на момент составления проекта освоения лесов не разработаны

Таблица №4

Особо охраняемая природная территория и объекты	Расположение особо охраняемых природных территорий и объектов (квартал, выдел, урочище, границы)	Режим особой охраны	Мероприятия по сохранению объектов биоразнообразия

Сведения о наличии загрязнения лесов (в том числе нефтяного, радиоактивного)

Таблица №5

Наименование лесничества, участкового лесничества	Номер лесного квартала	Перечень выделов	Площадь, га	Вид загрязнения (в том числе нефтяное, радиоактивное)	Единица измерения (для радионуклидов: плотность загрязнения почвы - кБк/м2; для нефтепродуктов: удельное содержание - г/кг почвы)	Количественные показатели загрязнения
1	2		3	4	5	6

Сведения о наличии мест обитания редких и находящихся под угрозой исчезновения видов животных и мест произрастания редких и находящихся под угрозой исчезновения видов деревьев, кустарников, лиан и иных лесных растений

Согласно статье 59 Лесного кодекса РФ «Охрана редких и находящихся под угрозой исчезновения видов деревьев, кустарников, лиан, иных лесных растений», в целях сохранения редких и находящихся под угрозой исчезновения видов деревьев, кустарников, лиан, иных лесных растений, занесенных в Красную книгу Российской Федерации или красные книги субъектов Российской Федерации, может запрещаться осуществление деятельности, негативное воздействие которой приведет или может привести к сокращению численности таких растений и (или) ухудшению среды их обитания, либо могут устанавливаться ограничения осуществления этой деятельности.

При выявлении лесной растительности, занесенных в Красную книгу Республики Татарстан на арендуемом лесном участке редких и находящихся под угрозой исчезновения видов деревьев, кустарников, лиан и иных лесных растений не обнаружено, в связи с чем, графы ниже таблицы не содержат информации.

Таблица №6

Наименование лесничества, участкового лесничества	Номер лесного квартала	Перечень выделов	Площадь, га	Вид, порода	Установленные ограничения	Основание для охраны
1	2	3	4	5	6	7
Калейкинское, Ракашевское	25	6	0,15			
Калейкинское, Ракашевское	25	7	0,165			
Калейкинское, Ракашевское	25	12	0,4293			
Калейкинское, Ракашевское	25	13	0,0134			
Калейкинское, Ракашевское	25	27	0,0517			
Калейкинское, Ракашевское	26	1	0,0276			
Калейкинское, Ракашевское	26	2	0,1413			
Калейкинское, Ракашевское	26	3	0,2096			
Калейкинское, Ракашевское	26	4	0,2113			
Калейкинское, Ракашевское	26	5	0,16			
Калейкинское, Ракашевское	26	6	0,242			
Калейкинское, Ракашевское	26	7	0,1893			

Сведения о материалах специальных изысканий, исследований или иных специальных обследований (при наличии)

Таблица №7

Материалы специальных изысканий, исследований или иных специальных обследований	Реквизиты
---	-----------

Год последнего лесоустройства в части таксации лесничества, лесного участка: 2016 г.

Сведения об обременениях лесного участка

На момент составления проекта освоения лесов обременения лесных участков установлены настоящим договором аренды лесного участка № 17/2023/1867 от 01.02.2023г.

Другие обременения лесного участка не зарегистрированы.

Обременение лесного участка понимается как ограничение права собственности, а так же других прав на использование лесного участка.

Основаниями для государственной регистрации наличия, возникновения, прекращения, перехода, ограничения (обременения) прав на лесной участок и сделок с ним являются:

- акты, изданные органами государственной власти или органами местного самоуправления в рамках их компетенции и в порядке, который установлен законодательством;
- договоры и другие сделки в отношении лесного участка, совершенные в соответствии с законодательством;
- иные акты передачи прав на лесной участок и сделок с ним в соответствии с законодательством;
- иные документы, которые в соответствии с законодательством Российской Федерации подтверждают наличие, возникновение, прекращение, переход, ограничение (обременение) прав.

Согласно статье 11 Лесного кодекса граждане имеют право свободно и бесплатно бывать в лесах и для собственных нужд осуществлять заготовку и сбор дикорастущих плодов, ягод, орехов, грибов, других пригодных для употребления в пищу лесных ресурсов (пищевых лесных ресурсов), а также недревесных лесных ресурсов, при условии, что они не занесены в Красную книгу или признаны наркотическими средствами.

Пребывание граждан в лесах может быть ограничено в целях обеспечения:

- 1) пожарной безопасности и санитарной безопасности в лесах;
- 2) безопасности граждан при выполнении работ.

Запрещение или ограничение пребывания граждан в лесах по основаниям, не предусмотренным статьей 11 Лесного кодекса, не допускается.

В соответствии с гражданским законодательством Российской Федерации, участок может быть обременен частным сервитутом по договору или решению суда.

Вид обременения лесного участка (части лесного участка)	Границы, площадь, га
Строительство, реконструкция, эксплуатация линейных объектов - на момент составления проекта освоения лесов обременения лесных участков установлены настоящим договором аренды лесного участка № 17/2023/1867 от 01.02.2023г. Другие обременения лесного участка не зарегистрированы.	1,9905

Создание и эксплуатация лесной инфраструктуры

Характеристика существующих и проектируемых объектов лесной инфраструктуры на лесном участке

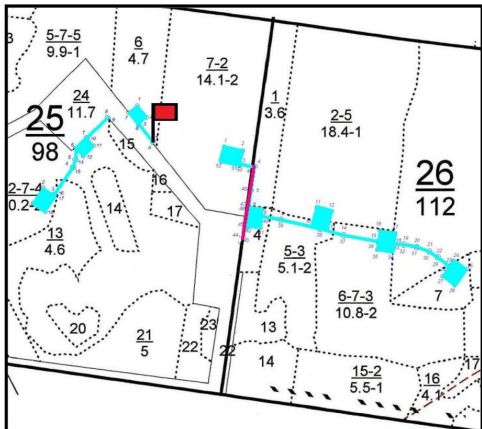
Таблица №9

Наименование объекта	Лесничество, участковое лесничество	N квартала	N выдела	Площадь объекта, м2	Протяженность объекта, м	Характеристика объекта	Проектируемые мероприятия
1	2	3	4	5	6	7	8
Квартальная просека	Калейкинское, Ракашевское	25	27	517	258	Ширина 2 метра, чистая, просека восточная	Эксплуатация объекта
Лесохозяйственный, лесоустроительный знак, информационный щит, аншлаг (противопожарный аншлаг)	Калейкинское, Ракашевское	25	6			Щит (из материала ПВХ), Поликарбонат, оцинкованная сталь, дерево) размер не менее 1,0 м x 1.0 м Точечный объект.	Установка, ремонт или реконструкция аншлагов в количестве 1 ед

Тематическая лесная карта

«Пространственное размещение существующих и проектируемых объектов лесной инфраструктуры на лесном участке»


Лесничество «Калейкинское лесничество»
Участковое лесничество - Ракашневское
Масштаб 1 : 10 000



Условные обозначения:

Проектируемые объекты:

 Арендный лесной участок

 Лесохозяйственный, лесоустроительный знак, информационный шит, аншлаги (противопожарный аншлаг)

Существующие объекты:

 Квартальная просека

Проектируемый объем рубок лесных насаждений, при создании объектов лесной инфраструктуры

Таблица №10

Проектируемые объекты	Лесничество, участковое лесничество	N квартала	N выдела	Площадь объекта, м2	Объем рубок, м3			
					корневой запас	в т.ч. хвойные	ликвидный запас	в т.ч. хвойные
1	2	3	4	5	6	7	8	9
Лесохозяйственный, лесоустроительный знак, информационный щит, аншлаг (противопожарный аншлаг)	Калейкинское, Ракашевское	25	6					
Итого								

Мероприятия по охране, защите и воспроизводству лесов Характеристика территории лесного участка по классам пожарной опасности

Лесохозяйственным регламентом ГКУ «Калейкинское лесничество» устанавливаются объемные показатели, необходимые для охраны, защиты и воспроизводства лесов, требования к технологии их проведения.

Охрана лесов от пожаров осуществляется наземной лесной охраной в пожароопасный период.

В подавляющем большинстве случаев лесные пожары возникают из-за неосторожного обращения людей с огнем во время отдыха или выполнения работ.

Мероприятия по ограничению распространения лесных пожаров заключаются в регулярном проведении санитарных рубок и очистке территории от захламленности и мусора. Своевременное обнаружение лесного пожара дает возможность приступить к его тушению в начале развития, что упрощает задачу и значительно снижает затраты и убытки. Пользователь обязан вести наблюдение за арендуемой территорией и при обнаружении очага возгорания срочно сообщить руководству ГКУ «Калейкинское лесничество» по телефонам: (8-8553) 34-17-06 и оперативному дежурному в Министерство лесного хозяйства Республики Татарстан по телефонам 8800-100-94-00, а если пожар распространился на большой площади и принял затяжной характер, сообщить по телефону в Главное управление МЧС России по РТ по телефонам 01 (с мобильного 112 или 012).

Работы по тушению пожара можно разделить на следующие этапы: разведка пожара; локализация пожара, т.е. устранение возможностей нового распространения пожара; ликвидация пожара, т.е. дотушивание очагов горения; окарауливание пожарища.

Разведка пожара включает в себя уточнение границ пожара, выявление вида и силы горения на кромке. По результатам разведки составляется оперативный план тушения. Наиболее сложной и трудоемкой является локализация пожара. Как правило, локализация лесного пожара проводится в два этапа. На первом этапе осуществляется остановка распространения пожара путем непосредственного воздействия на его горящую кромку. На втором этапе производится прокладка заградительных полос и канав, обрабатываются периферийные области пожара с целью исключения возможности возобновления его распространения.

Локализованными считаются только те пожары, вокруг которых проложены заградительные полосы, либо когда имеется полная уверенность, что другие применявшиеся способы локализации пожаров не менее надежно исключают возможность их возобновления.

Дотушивание пожара заключается в ликвидации очагов горения, оставшихся на пройденной пожаром площади, после его локализации.

Окарауливание пожарища состоит в непрерывном или периодическом осмотре пройденной пожаром площади и, в особенности, кромки пожара, с целью предотвратить возобновление распространения пожара. Окарауливание пожарищ производится путем систематических обходов по полосе локализации. Продолжительность окарауливания определяется в зависимости от условий погоды.

Опасность лесных пожаров для людей связана не только с прямым действием огня, но и большой вероятностью отравления из-за сильного обескислороживания атмосферного воздуха, резкого повышения концентрации угарного газа, окиси углерода и других вредных примесей. Поэтому основными мерами защиты отдыхающих от лесных пожаров являются:

- спасение людей с отрезанной огнем территории;
- исключение пребывания людей в зоне пожара путем проведения эвакуации;
- ограничение въезда в пожароопасный район;
- тушение пожаров;
- обеспечение безопасного ведения работ по тушению пожаров.

При организации работ в зоне пожара все участники его ликвидации должны быть обеспечены специальной одеждой, противодымными масками для защиты от окиси углерода.

Каждый участник работ по тушению пожара должен знать возможные укрытия от огня, пути подхода к ним и пути эвакуации из зоны пожара. При тушении пожара водой нельзя направлять ее на электроустановки и линии электропередач. При необходимости прохода через зону горения следует задержать дыхание, чтобы не получить ожог дыхательных путей.

При нахождении посетителей на территории необходимо соблюдать меры, предусмотренные Постановлением Правительства Российской Федерации от 07.10.2020 г. № 1614 «Об утверждении правил пожарной безопасности в лесах».

Требования к пребыванию граждан в лесах

Граждане при пребывании в лесах обязаны:

а) соблюдать требования пожарной безопасности в лесах, установленные пунктами 8-11 настоящих Правил; б) при обнаружении лесных пожаров обязаны сообщить о лесном пожаре с использованием единого номера вызова экстренных оперативных служб "112", а также в специализированную диспетчерскую службу; в) принимать при обнаружении лесного пожара посильные меры по его тушению своими силами до прибытия сил пожаротушения; г) оказывать содействие органам государственной власти и органам местного самоуправления, указанным в пункте 4 настоящих Правил, при тушении лесных пожаров; д) немедленно уведомлять органы государственной власти или органы местного самоуправления, указанные в пункте 4 настоящих Правил, о имеющихся фактах поджогов или захламления лесов.

Пребывание граждан в лесах может быть ограничено в целях обеспечения пожарной безопасности в лесах в порядке, установленном Министерством природных ресурсов и экологии Российской Федерации.

1. Тушение лесного пожара включает в себя:

1) обследование лесного пожара с использованием наземных, авиационных или космических средств в целях уточнения вида и интенсивности лесного пожара, его границ, направления его движения, выявления возможных границ его распространения и локализации, источников противопожарного водоснабжения, подъездов к ним и к месту лесного пожара, а также других особенностей, определяющих тактику тушения лесного пожара;

2) доставку людей и средств тушения лесных пожаров к месту тушения лесного пожара и обратно;

3) локализацию лесного пожара;

4) ликвидацию лесного пожара;

5) наблюдение за локализованным лесным пожаром и его дотушивание;

б) предотвращение возобновления лесного пожара.

2. Лица, использующие леса, в случае обнаружения лесного пожара на соответствующем лесном участке немедленно обязаны сообщить об этом в специализированную диспетчерскую службу и принять все возможные меры по недопущению распространения лесного пожара.

2.1. Лица, которым лесные участки предоставлены в постоянное (бессрочное) пользование, безвозмездное пользование или в аренду, а также обладатели сервитута принимают участие в осуществлении мероприятий по тушению лесного пожара на соответствующем лесном участке (в границах соответствующего сервитута), за исключением осуществления мероприятий, предусмотренных пунктами 4.1 и 4.2 части 1 настоящей статьи, в соответствии со сводным планом тушения лесных пожаров на территории субъекта Российской Федерации.

Требования пожарной безопасности в лесах при строительстве, реконструкции и эксплуатации линий электропередачи, связи, трубопроводов

Полосы отвода и охранные зоны вдоль трубопроводов, проходящих через лесные массивы, в период пожароопасного сезона должны быть свободны от горючих материалов. Через трубопроводы не более чем через каждые 7 километров устраиваются переезды для пожарной техники, прокладываются противопожарные минерализованные полосы шириной 2-2,5 метра вокруг строений, а также вокруг колодцев на трубопроводах.

При строительстве, реконструкции и эксплуатации линий электропередачи, линий связи и трубопроводов, а также при содержании проложенных вдоль таких объектов просек обеспечиваются рубка лесных насаждений, складирование и уборка заготовленной древесины, порубочных остатков в соответствии с требованиями, предусмотренными пунктами 26-31 настоящих Правил.

При этом допускается складирование вырубленной древесины в границах просеки с соблюдением требований пункта 29 настоящих Правил в случае, если выполнение требований пункта 31 при складировании невозможно ввиду отсутствия близлежащих открытых пространств или ширины просеки. Правила тушения лесных пожаров устанавливаются уполномоченным федеральным органом исполнительной власти.

Основные виды проектируемых противопожарных мероприятий на лесном участке и их объемы приведены ниже в таблице 5.2.1.

Обращение с порубочными остатками и выкорчеванными пнями

Согласно Постановления Правительства Российской Федерации №1614 от 7 октября 2020г. «Об утверждении Правил пожарной безопасности в лесах» при проведении рубок лесных насаждений очистка мест рубок (лесосек) от порубочных остатков производится следующими способами:

- весенняя доочистка в случае рубки в зимнее время;

- укладка порубочных остатков длиной не более 2 метров в кучи или валы шириной не более 3 метров с уплотнением их к земле для перегнивания или разбрасывания в измельченном виде на территории арендуемого участка;

Сжигание порубочных остатков сплошным палом запрещается.

Срубленные деревья в случае оставления их на местах рубок (лесосеках) на период пожароопасного сезона должны быть очищены от сучьев и плотно уложены на землю.

Складирование заготовленной древесины должно производиться только на открытых местах.

Места складирования и противопожарные разрывы вокруг них очищаются от горючих материалов и отделяются противопожарной минерализованной полосой.

Основные виды проектируемых противопожарных мероприятий на лесном участке и их объемы приведены ниже в таблице.

Таблица №11

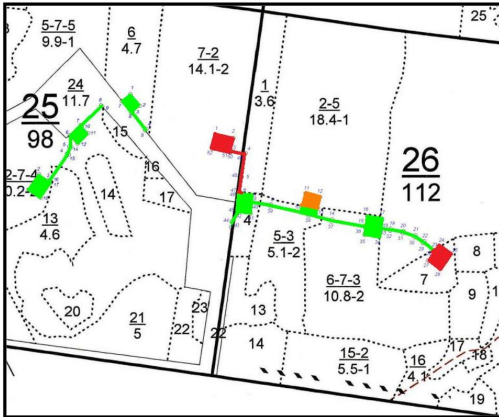
N п/п	Лесничество, участковое лесничество	Площадь по классам пожарной опасности					Итого	Средний класс
		I	II	III	IV	V		
	1	2	3	4	5	6	7	8
1	Калейкинское, Ракашевское	0,4189	0,1413		1,4303		1,9905	3,2
	Всего	0,4189	0,1413		1,4303		1,9905	
	%	21,04	7,10		71,86		100,00	

Тематическая лесная карта

«Характеристика территории лесного участка по классам пожарной опасности»



Лесничество «Калейкинское лесничество»
(название)
Участковое лесничество – Ракашевское
(название)
Масштаб 1 : 10 000



Условные обозначения:



Характеристика водных объектов

Таблица №12

N п/п	Водный объект (водотоки (реки, ручьи, каналы), водоемы (озера, пруды, обводненные карьеры, водохранилища, противопожарные водоемы), болота (низинные, переходные, верховые), природные выходы подземных вод (родники, гейзеры)	Лесничество, участковое лесничество, квартал, выдел	Площадь, га
-------	--	---	-------------

Обоснование и характеристика проектируемых видов, объемов и сроков выполнения мероприятий по противопожарному обустройству лесов с учетом объектов, созданных при использовании лесов в соответствии с лесохозяйственным регламентом лесничества, и их территориальное размещение

Обоснование проектируемых видов и объемов мероприятий по противопожарному обустройству лесов

Лесохозяйственным регламентом ГКУ «Калейкинское лесничество» устанавливаются объемные показатели, необходимые для охраны, защиты и воспроизводства лесов, требования к технологии их проведения.

Охрана лесов от пожаров осуществляется наземной лесной охраной в пожароопасный период.

В подавляющем большинстве случаев лесные пожары возникают из-за неосторожного обращения людей с огнем во время отдыха или выполнения работ.

Мероприятия по ограничению распространения лесных пожаров заключаются в регулярном проведении санитарных рубок и очистке территории от захламленности и мусора. Своевременное обнаружение лесного пожара дает возможность приступить к его тушению в начале развития, что упрощает задачу и значительно снижает затраты и убытки. Пользователь обязан вести наблюдение за арендуемой территорией и при обнаружении очага возгорания срочно сообщить руководству ГКУ «Калейкинское лесничество» по телефонам: (8-8553) 34-17-06 и оперативному дежурному в Министерство лесного хозяйства Республики Татарстан по телефонам 8800-100-94-00, а если пожар распространился на большой площади и принял затяжной характер, сообщить по телефону в Главное управление МЧС России по РТ по телефонам 01 (с мобильного 112 или 012).

Работы по тушению пожара можно разделить на следующие этапы: разведка пожара; локализация пожара, т.е. устранение возможностей нового распространения пожара; ликвидация пожара, т.е. дотушивание очагов горения; окарауливание пожарища.

Разведка пожара включает в себя уточнение границ пожара, выявление вида и силы горения на кромке. По результатам разведки составляется оперативный план тушения. Наиболее сложной и трудоемкой является локализация пожара. Как правило, локализация лесного пожара проводится в два этапа. На первом этапе осуществляется остановка распространения пожара путем непосредственного воздействия на его горящую кромку. На втором этапе производится прокладка заградительных полос и канав, обрабатываются периферийные области пожара с целью исключения возможности возобновления его распространения.

Локализованными считаются только те пожары, вокруг которых проложены заградительные полосы, либо когда имеется полная уверенность, что другие применявшиеся способы локализации пожаров не менее надежно исключают возможность их возобновления.

Дотушивание пожара заключается в ликвидации очагов горения, оставшихся на пройденной пожаром площади, после его локализации.

Окарауливание пожарища состоит в непрерывном или периодическом осмотре пройденной пожаром площади и, в особенности, кромки пожара, с целью предотвратить возобновление распространения пожара. Окарауливание пожарищ производится путем систематических обходов по полосе локализации. Продолжительность окарауливания определяется в зависимости от условий погоды.

Опасность лесных пожаров для людей связана не только с прямым действием огня, но и большой вероятностью отравления из-за сильного обескислороживания атмосферного воздуха, резкого повышения концентрации угарного газа, окиси углерода и других вредных примесей. Поэтому основными мерами защиты отдыхающих от лесных пожаров являются:

- спасение людей с отрезанной огнем территории;
- исключение пребывания людей в зоне пожара путем проведения эвакуации;
- ограничение въезда в пожароопасный район;
- тушение пожаров;
- обеспечение безопасного ведения работ по тушению пожаров.

При организации работ в зоне пожара все участники его ликвидации должны быть обеспечены специальной одеждой, противодымными масками для защиты от окиси углерода.

Каждый участник работ по тушению пожара должен знать возможные укрытия от огня, пути подхода к ним и пути эвакуации из зоны пожара. При тушении пожара водой нельзя направлять ее на электроустановки и линии электропередач. При необходимости прохода через зону горения следует задержать дыхание, чтобы не получить ожог дыхательных путей.

При нахождении посетителей на территории необходимо соблюдать меры, предусмотренные Постановлением Правительства Российской Федерации от 07.10.2020 г. № 1614 «Об утверждении правил пожарной безопасности в лесах».

Требования к пребыванию граждан в лесах

Граждане при пребывании в лесах обязаны:

а) соблюдать требования пожарной безопасности в лесах, установленные пунктами 8-11 настоящих Правил; б) при обнаружении лесных пожаров обязаны сообщить о лесном пожаре с использованием единого номера вызова экстренных оперативных служб "112", а также в специализированную диспетчерскую службу; в) принимать при обнаружении лесного пожара посильные меры по его тушению своими силами до прибытия сил пожаротушения; г) оказывать содействие органам государственной власти и органам местного самоуправления, указанным в пункте 4 настоящих Правил, при тушении лесных пожаров; д) немедленно уведомлять органы государственной власти или органы местного самоуправления, указанные в пункте 4 настоящих Правил, о имеющихся фактах поджогов или захламления лесов.

Пребывание граждан в лесах может быть ограничено в целях обеспечения пожарной безопасности в лесах в порядке, установленном Министерством природных ресурсов и экологии Российской Федерации.

1. Тушение лесного пожара включает в себя:

1) обследование лесного пожара с использованием наземных, авиационных или космических средств в целях уточнения вида и интенсивности лесного пожара, его границ, направления его движения, выявления возможных границ его распространения и локализации, источников противопожарного водоснабжения, подъездов к ним и к месту лесного пожара, а также других особенностей, определяющих тактику тушения лесного пожара;

2) доставку людей и средств тушения лесных пожаров к месту тушения лесного пожара и обратно;

3) локализацию лесного пожара;

4) ликвидацию лесного пожара;

5) наблюдение за локализованным лесным пожаром и его дотушивание;

б) предотвращение возобновления лесного пожара.

2. Лица, использующие леса, в случае обнаружения лесного пожара на соответствующем лесном участке немедленно обязаны сообщить об этом в специализированную диспетчерскую службу и принять все возможные меры по недопущению распространения лесного пожара.

2.1. Лица, которым лесные участки предоставлены в постоянное (бессрочное) пользование, безвозмездное пользование или в аренду, а также обладатели сервитута принимают участие в осуществлении мероприятий по тушению лесного пожара на соответствующем лесном участке (в границах соответствующего сервитута), за исключением осуществления мероприятий, предусмотренных пунктами 4.1 и 4.2 части 1 настоящей статьи, в соответствии со сводным планом тушения лесных пожаров на территории субъекта Российской Федерации.

Требования пожарной безопасности в лесах при строительстве, реконструкции и эксплуатации линий электропередачи, связи, трубопроводов

Полосы отвода и охранные зоны вдоль трубопроводов, проходящих через лесные массивы, в период пожароопасного сезона должны быть свободны от горючих материалов. Через трубопроводы не более чем через каждые 7 километров устраиваются переезды для пожарной техники, прокладываются противопожарные минерализованные полосы шириной 2-2,5 метра вокруг строений, а также вокруг колодцев на трубопроводах.

При строительстве, реконструкции и эксплуатации линий электропередачи, линий связи и трубопроводов, а также при содержании проложенных вдоль таких объектов просек обеспечиваются рубка лесных насаждений, складирование и уборка заготовленной древесины, порубочных остатков в соответствии с требованиями, предусмотренными пунктами 26-31 настоящих Правил.

При этом допускается складирование вырубленной древесины в границах просеки с соблюдением требований пункта 29 настоящих Правил в случае, если выполнение требований пункта 31 при складировании невозможно ввиду отсутствия близлежащих открытых пространств или ширины просеки³. Правила тушения лесных пожаров устанавливаются уполномоченным федеральным органом исполнительной власти.

Основные виды проектируемых противопожарных мероприятий на лесном участке и их объемы приведены ниже в таблице.

Обращение с порубочными остатками и выкорчеванными пнями

Согласно Постановления Правительства Российской Федерации №1614 от 7 октября 2020г. «Об утверждении Правил пожарной безопасности в лесах» при проведении рубок лесных насаждений очистка мест рубок (лесосек) от порубочных остатков производится следующими способами:

- весенняя доочистка в случае рубки в зимнее время;

- укладка порубочных остатков длиной не более 2 метров в кучи или валы шириной не более 3 метров с уплотнением их к земле для перегнивания или разбрасывания в измельченном виде на территории арендуемого участка;

Сжигание порубочных остатков сплошным палом запрещается.

Срубленные деревья в случае оставления из на местах рубок (лесосеках) на период пожароопасного сезона должны быть очищены от сучьев и плотно уложены на землю.

Складирование заготовленной древесины должно производиться только на открытых местах.

Места складирования и противопожарные разрывы вокруг них очищаются от горючих материалов и отделяются противопожарной минерализованной полосой.

Основные виды проектируемых противопожарных мероприятий на лесном участке и их объемы приведены ниже в таблице.

Таблица №13

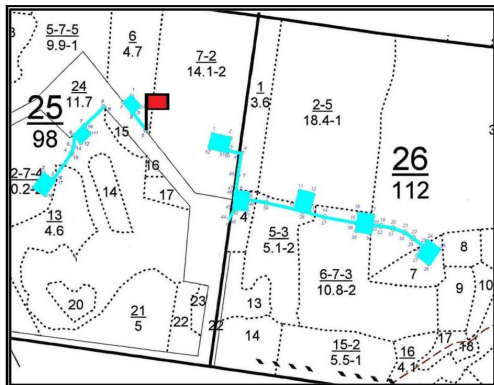
Объект противопожарного обустройства	Виды мероприятий	Лесничество, участковое лесничество, урочище, дача	Целевое назначение лесов	N квартала	N выдела	Единица измерения	Потребность в соответствии с действующими нормативами	Имеется в наличии	Проектируемый объем мероприятий		Сроки выполнения мероприятий
									всего	ежегодный объем	
1	2	3	4	5	6	7	8	9	10	11	12
Дорога автомобильная, трубопровод подземный, линия электропередачи и воздушная кабельная всех классов напряжения	Установка и обновление противопожарного аншлага (Лесохозяйственный, лесостроительный знак, информационный щит, аншлаг)	Калейкинское, Ракашевское	Эксплуатационные леса	25	6	Штука	1		1	1	2023

Тематическая лесная карта

«Территориального размещения проектируемых видов и объемов мероприятий по противопожарному обустройству лесов с учетом объектов, созданных при использовании лесов в соответствии с лесохозяйственным регламентом лесничества»



Лесничество «Калейкинское лесничество»
(название)
Участковое лесничество - Ракашевское
(название)
Масштаб 1 : 10 000



Условные обозначения:

Арендный лесной участок

Проектируемые виды мероприятий:

Установка и обновление п/л аншлага (Лесохозяйственный, лесоустроительный знак, информационный щит, аншлаги)

Сведения о наличии и потребности в пожарной технике, оборудовании, снаряжении и инвентаре на лесном участке

Таблица №14

Наименование	Единица измерения	В соответствии с действующими нормативами	Имеется в наличии	Проектируется приобретение, аренда, изготовление	Место расположения
1	2	3	4	5	6
Мобильные средства пожаротушения:(в том числе малый лесопатрульный комплекс или легковой автомобиль с комплектом пожарно-технического вооружения (за исключением спасательного оборудования))	Штука	1		1	База подразделения ЦДНГ НГДУ"ЯМАШНЕФТЬ", Альметьевский район, село Ямаши
Пожарная мотопомпа с подачей от 100 до 800 л/мин., укомплектованная пожарно-техническим вооружением (в соответствии с руководством по эксплуатации (паспортом) на пожарную мотопомпу)	Штука	1		1	База подразделения ЦДНГ НГДУ "ЯМАШНЕФТЬ", Альметьевский район, село Ямаши
Пожарное оборудование:					
Съемные цистерны или резиновые емкости для воды объемом 1000 - 1500 л	Штука	1		1	База подразделения ЦДНГ НГДУ"ЯМАШНЕФТЬ", Альметьевский район, село Ямаши
Комплект напорных пожарных рукавов (с характеристиками, предусмотренными документацией на мотопомпу)	Метр	100		100	База подразделения ЦДНГ НГДУ"ЯМАШНЕФТЬ", Альметьевский район, село Ямаши
Пожарный инструмент: Воздуходувки	Штука	2		2	База подразделения ЦДНГ НГДУ"ЯМАШНЕФТЬ", Альметьевский район, село Ямаши

Бензопилы	Штука	2		2	База подразделения ЦДНГ НГДУ"ЯМАШНЕФТЬ", Альметьевский район, село Ямаши
Ранцевые лесные опрыскиватели (ранцы противопожарные)	Штука	10		10	База подразделения ЦДНГ НГДУ"ЯМАШНЕФТЬ", Альметьевский район, село Ямаши
Топоры	Штука	3		3	База подразделения ЦДНГ НГДУ"ЯМАШНЕФТЬ", Альметьевский район, село Ямаши
Лопаты	Штука	20		20	База подразделения ЦДНГ НГДУ"ЯМАШНЕФТЬ", Альметьевский район, село Ямаши
Емкость для доставки воды объемом 10 - 15 л	Штука	5		5	База подразделения ЦДНГ НГДУ"ЯМАШНЕФТЬ", Альметьевский район, село Ямаши
Системы связи и оповещения:					
Электромегафоны	Штука	1		1	База подразделения ЦДНГ НГДУ"ЯМАШНЕФТЬ", Альметьевский район, село Ямаши
Радиостанции носимые, возимые УКВ или КВ диапазона	Штука	2		2	База подразделения ЦДНГ НГДУ"ЯМАШНЕФТЬ", Альметьевский район, село Ямаши
Средства индивидуальной защиты лиц, участвующих в мероприятиях по недопущению распространения лесных пожаров: Дежурная спецодежда (защитные каски, защитные очки, средства защиты органов дыхания и зрения, плащи из огнеупорной ткани, энцефалитные костюмы, сапоги кирзовые (ботинки), брезентовые рукавицы)	Комплект	По числу лиц, участвующих в мероприятиях по недопущению распространения лесных пожаров			База подразделения ЦДНГ НГДУ"ЯМАШНЕФТЬ", Альметьевский район, село Ямаши
Аптечки первой помощи	Штука	по 1 на каждые 5 человек, участвующих в мероприятиях по недопущению распространения лесных пожаров			База подразделения ЦДНГ НГДУ"ЯМАШНЕФТЬ", Альметьевский район, село Ямаши
Огнетушащие средства :					
Смачиватели, пенообразователи	Килограмм	5		5	База подразделения ЦДНГ НГДУ"ЯМАШНЕФТЬ", Альметьевский район, село Ямаши
Дополнительные :					
Зажигательные аппараты	Штука	2		2	База подразделения ЦДНГ НГДУ"ЯМАШНЕФТЬ", Альметьевский район, село Ямаши
Бидоны или канистры для питьевой воды	Штука	5		5	База подразделения ЦДНГ НГДУ"ЯМАШНЕФТЬ", Альметьевский район, село Ямаши
Бортовой автомобиль повышенной проходимости или вездеход	Штука	1		1	База подразделения ЦДНГ НГДУ"ЯМАШНЕФТЬ", Альметьевский район, село Ямаши

Тематическая лесная карта

«С указанием мест размещения техники, оборудования, инвентаря»



Лесничество «Калейкинское лесничество»
(название)
Участковое лесничество - Ракашевское
Масштаб 1 : 25 000



Согласно Приложению 3 к Приказу Министерства природных ресурсов и экологии РФ от 28 марта 2014 года № 161 «Об утверждении видов средств предупреждения и тушения лесных пожаров, норматив обеспеченности данными средствами лиц, использующих леса, норм наличия средств предупреждения и тушения лесных пожаров при использовании лесов» (с измен. Приказ Минприроды России от 15.07.2015года № 321).

-на каждое транспортное средство дополнительно предусматриваются:

- топор 1 шт.,
- лом обыкновенный – 1 шт.,
- ведро (или емкость для доставки воды 10-15 л) – 1шт.,
- огнетушитель-1 шт.

Пожарная техника, пожарное снаряжение и инвентарь, необходимые для тушения лесных пожаров в случаях возникновения их на арендуемом лесном участке сосредоточены: на базе подразделения ЦДНГ НГДУ «Ямашнефть» (Альметьевский район, с. Ямаши).

Обоснование и характеристика видов и объемов планируемых профилактических мероприятий по защите лесов, с указанием мест проведения профилактических мероприятий

Таблица №15

Целевое назначение лесов	N квартала	N выдела	Профилактические мероприятия														
			Профилактические лесохозяйственные мероприятия						Профилактические биотехнические мероприятия								
			Лечение деревьев, шт.		Применение пестицидов для предотвращения появления очагов вредных организмов, га		Использование удобрений и минеральных добавок для повышения устойчивости лесных насаждений в неблагоприятные периоды (засуха, повреждение насекомыми), га		Улучшение условий обитания и размножения насекомоядных птиц и других насекомоядных животных, шт.		Охрана местообитаний, выпуск, расселение и интродукция насекомых-энтомофагов, га		Посев травянистых нектароносных растений, га		Использование феромонов, шт.		
			всего	ежегодный объем	всего	ежегодный объем	всего	ежегодный объем	всего	ежегодный объем	всего	ежегодный объем	всего	ежегодный объем	всего	ежегодный объем	
1	2	3	4	5	6	7	8	9	10	11	12	13	14	15	16	17	

Сведения о наличии очагов вредных организмов на лесном участке, с указанием их местоположения и мероприятий, необходимых для ликвидации очагов вредных организмов

Таблица №16

Наименование очагов вредных организмов	Целевое назначение лесов	Лесничество, участковое лесничество	N квартала	N выдела	Площадь, га	Мероприятия, необходимые для ликвидации очагов вредных организмов
1	2	3	4	5	6	7

	Эксплуатационные леса	Калейкинское, Ракашевское	25	6	0,15	В связи со сплошной вырубкой организация лесопатологического обследования с целью уточнения состояния лесных насаждений не требуется
Угнетенный ярус	Эксплуатационные леса	Калейкинское, Ракашевское	25	7	0,165	В связи со сплошной вырубкой организация лесопатологического обследования с целью уточнения состояния лесных насаждений не требуется
Повреждение болезни стволов и корней, осина, сильная поврежденность, трутовик осиновый ложный	Эксплуатационные леса	Калейкинское, Ракашевское	25	12	0,4293	В связи со сплошной вырубкой организация лесопатологического обследования с целью уточнения состояния лесных насаждений не требуется
	Эксплуатационные леса	Калейкинское, Ракашевское	25	13	0,0134	В связи со сплошной вырубкой организация лесопатологического обследования с целью уточнения состояния лесных насаждений не требуется
	Эксплуатационные леса	Калейкинское, Ракашевское	25	27	0,0517	В связи со сплошной вырубкой организация лесопатологического обследования с целью уточнения состояния лесных насаждений не требуется
	Эксплуатационные леса	Калейкинское, Ракашевское	26	1	0,0276	В связи со сплошной вырубкой организация лесопатологического обследования с целью уточнения состояния лесных насаждений не требуется
	Эксплуатационные леса	Калейкинское, Ракашевское	26	2	0,1413	В связи со сплошной вырубкой организация лесопатологического обследования с целью уточнения состояния лесных насаждений не требуется
	Эксплуатационные леса	Калейкинское, Ракашевское	26	3	0,2096	В связи со сплошной вырубкой организация лесопатологического обследования с целью уточнения состояния лесных насаждений не требуется
	Эксплуатационные леса	Калейкинское, Ракашевское	26	4	0,2113	В связи со сплошной вырубкой организация лесопатологического обследования с целью уточнения состояния лесных насаждений не требуется

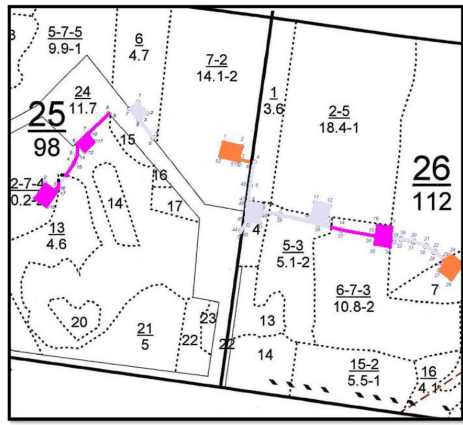
	Эксплуатационные леса	Калейкинское, Ракашевское	26	5	0,16	В связи со сплошной вырубкой организация лесопатологического обследования с целью уточнения состояния лесных насаждений не требуется
Повреждение болезни стволов и корней, осина, сильная поврежденность, трутовик осиновый ложный	Эксплуатационные леса	Калейкинское, Ракашевское	26	6	0,242	В связи со сплошной вырубкой организация лесопатологического обследования с целью уточнения состояния лесных насаждений не требуется
Угнетенный ярус	Эксплуатационные леса	Калейкинское, Ракашевское	26	7	0,1893	В связи со сплошной вырубкой организация лесопатологического обследования с целью уточнения состояния лесных насаждений не требуется

Тематическая лесная карта

«Сведения о наличии очагов вредных организмов, загрязнений и иных негативных воздействий на леса»



Лесничество «Калейкинское лесничество»
(наименование)
Участковое лесничество – Ракашевское
(наименование)
Масштаб 1 : 10 000



Условные обозначения:

- Арендный лесной участок
- Угнетенный ярус
- Повреждение болезни стволов и корней, осина, сильная поврежденность, трутовик основной ложный

Сведения о повреждении и гибели лесов на начало действия проекта освоения лесов с указанием их местоположения

Таблица №17

Наименование причин повреждения и гибели лесов	Целевое назначение лесов	Лесничество, участковое лесничество	N квартала	N выдела	Площадь поврежденных и погибших насаждений нарастающим итогом, га	Площадь погибших насаждений нарастающим итогом, га
1	2	3	4	5	6	7

Обоснование и характеристика видов и объемов планируемых санитарно-оздоровительных мероприятий на лесном участке, с указанием мест проведения санитарно-оздоровительных мероприятий

Таблица №18

Вид санитарно-оздоровительного мероприятия	Целевое назначение лесов	Лесничество, участковое лесничество	N квартала	N выдела	Площадь, га	Вырубаемый запас, м3			Год проведения	Обоснование
						общий	ликвидный	деловой		
1	2	3	4	5	6	7	8	9	10	11

Обоснование и характеристика проектируемых видов и объемов защитных мероприятий в зонах радиоактивного загрязнения (если таковые имеются)

Таблица №19

Наименование лесничества, участкового лесничества	Номер лесного квартала	Перечень выделов	Площадь, га	Зона загрязнения (слабая, средняя, сильная)	Защитные мероприятия в зонах радиоактивного загрязнения (на площади, га)				
					Установка предупреждающих аншлагов, шт.	Радиационный контроль лесных ресурсов (по видам)	Дозиметрический контроль при проведении лесохозяйственных работ	Прочие защитные мероприятия	
1	2	3	4	5	6	7	8	9	

Ведомость лесотаксационных выделов, входящих в зоны радиоактивного загрязнения (если таковые имеются), с указанием ограничений по видам использования лесных участков и заготовки лесных ресурсов

Таблица №20

Лесничество, участковое лесничество	N выдела	N выдела	Площадь, га	Зона загрязнения (слабая, средняя, сильная)	Ограничение использования лесного участка
1	2	3	4	5	6

Площадь земель, нуждающихся в лесовосстановлении

Таблица №21

Категория земель фонда лесовосстановления	Лесничество, участковое лесничество	N квартала	N выдела	Площадь, га
1	2	3	4	5

Плановые способы и объемы лесовосстановления

Таблица №22

Категории земель, требующих лесовосстановления	Искусственное лесовосстановление			Комбинированное лесовосстановление	Естественное лесовосстановление	Всего
	итого	в том числе посев	в том числе посадка			
1	2	3	4	5	6	7
Средние ежегодные объемы лесовосстановления						

Ведомость лесотаксационных выделов, в которых планируются мероприятия по лесовосстановлению

Таблица №23

Категория земель фонда лесовосстановления	Лесничество, участковое лесничество	N квартала	N выдела	Площадь, га	Планируемый способ лесовосстановления
1	2	3	4	5	6

Ведомость лесотаксационных выделов, в которых проектируются мероприятия по уходу за лесами

Таблица №24

Лесничество, участковое лесничество	Вид ухода	Целевая порода	N квартала	N выдела	Площадь, га
1	2	3	4	5	6

Площадь лесов, нуждающихся в уходе за лесами, проектируемые виды и ежегодные объемы ухода за лесами при воспроизводстве лесов, не связанные с заготовкой древесины

Таблица №25

Породы (указывается соответствующая порода)	Площадь лесов, нуждающихся в уходе за лесами га	Ежегодная площадь ухода за лесами, га	Вид ухода
1	2	3	4

Ведомость лесотаксационных выделов, в которых проектируются мероприятия по охране объектов животного и растительного мира, водных объектов

Таблица №26

Наименование объекта	Проектируемые мероприятия	Лесничество, участковое лесничество	N квартала	N выдела	Площадь, га	Объем, единица измерения
1	2	3	4	5	6	7
Дорога автомобильная; трубопровод подземный; линии электропередач воздушная, кабельная всех классов напряжения	1. Устройство кормушек для подкормки птиц в зимний период	Калейкинское, Ракашевское	25	6	0,15	1, Штука
Дорога автомобильная; трубопровод подземный; линии электропередач воздушная, кабельная всех классов напряжения	1. Устройство кормушек для подкормки птиц в зимний период	Калейкинское, Ракашевское	25	7	0,165	1, Штука

Дорога автомобильная; трубопровод подземный; линии электропередач воздушная, кабельная всех классов напряжения	1. Устройство кормушек для подкормки птиц в зимний период	Калейкинское, Ракашевское	25	12	0,4293	1, Штука
Дорога автомобильная; трубопровод подземный; линии электропередач воздушная, кабельная всех классов напряжения	1. Устройство кормушек для подкормки птиц в зимний период	Калейкинское, Ракашевское	26	7	0,1893	1, Штука
Дорога автомобильная; трубопровод подземный; линии электропередач воздушная, кабельная всех классов напряжения	2. Воздушные линии электропередач оборудуются специальными птицевозащитными устройствами (СПУ)	Калейкинское, Ракашевское	25	12	0,4293	2, Штука
Дорога автомобильная; трубопровод подземный; линии электропередач воздушная, кабельная всех классов напряжения	2. Воздушные линии электропередач оборудуются специальными птицевозащитными устройствами (СПУ)	Калейкинское, Ракашевское	26	1	0,0276	1, Штука
Дорога автомобильная; трубопровод подземный; линии электропередач воздушная, кабельная всех классов напряжения	2. Воздушные линии электропередач оборудуются специальными птицевозащитными устройствами (СПУ)	Калейкинское, Ракашевское	26	3	0,2096	1, Штука
Дорога автомобильная; трубопровод подземный; линии электропередач воздушная, кабельная всех классов напряжения	2. Воздушные линии электропередач оборудуются специальными птицевозащитными устройствами (СПУ)	Калейкинское, Ракашевское	26	5	0,16	1, Штука
Дорога автомобильная; трубопровод подземный; линии электропередач воздушная, кабельная всех классов напряжения	2. Воздушные линии электропередач оборудуются специальными птицевозащитными устройствами (СПУ)	Калейкинское, Ракашевское	26	6	0,242	1, Штука
Дорога автомобильная; трубопровод подземный; линии электропередач воздушная, кабельная всех классов напряжения	<p>3. При проведении каких-либо работ на арендуемом лесном участке, приводящих к возникновению препятствий на путях миграции животных, предусмотреть организацию переходов, обеспечивающих беспрепятственное перемещение животных по участку работ на лесном участке.</p> <p>4. При ведении аварийных и ремонтных работ не оставлять не засыпанные и не огражденные рвы и траншеи на срок более одного месяца.</p> <p>5. В период проведения аварийных и ремонтных работ не производить хранение и применение ядохимикатов, удобрений, химических реагентов и других опасных для объектов животного мира и среды их обитания материалов.</p> <p>6. В период проведения аварийных и ремонтных работ не производить выжигание растительности, разведение костров и другие работы с открытым огнем за пределами специально оборудованных для этого площадок.</p> <p>7. В целях минимизации ущерба растительному, животному миру, водным объектам настоящим проектом предусмотрены сбор промышленных и бытовых отходов, своевременный их вывоз на утилизацию.</p>	Калейкинское, Ракашевское	25	6	0,15	0,15, Гектар

<p>Дорога автомобильная; трубопровод подземный; линии электропередач воздушная, кабельная всех классов напряжения</p>	<p>3. При проведении каких-либо работ на арендуемом лесном участке, приводящих к возникновению препятствий на путях миграции животных, предусмотреть организацию переходов, обеспечивающих беспрепятственное перемещение животных по участку работ на лесном участке.</p> <p>4. При ведении аварийных и ремонтных работ не оставлять не засыпанные и не огражденные рвы и траншеи на срок более одного месяца.</p> <p>5. В период проведения аварийных и ремонтных работ не производить хранение и применение ядохимикатов, удобрений, химических реагентов и других опасных для объектов животного мира и среды их обитания материалов.</p> <p>6. В период проведения аварийных и ремонтных работ не производить выжигание растительности, разведение костров и другие работы с открытым огнем за пределами специально оборудованных для этого площадок.</p> <p>7. В целях минимизации ущерба растительному, животному миру, водным объектам настоящим проектом предусмотрены сбор промышленных и бытовых отходов, своевременный их вывоз на утилизацию.</p>	<p>Калейкинское, Ракашевское</p>	<p>25</p>	<p>7</p>	<p>0,165</p>	<p>0,165, Гектар</p>
<p>Дорога автомобильная; трубопровод подземный; линии электропередач воздушная, кабельная всех классов напряжения</p>	<p>3. При проведении каких-либо работ на арендуемом лесном участке, приводящих к возникновению препятствий на путях миграции животных, предусмотреть организацию переходов, обеспечивающих беспрепятственное перемещение животных по участку работ на лесном участке.</p> <p>4. При ведении аварийных и ремонтных работ не оставлять не засыпанные и не огражденные рвы и траншеи на срок более одного месяца.</p> <p>5. В период проведения аварийных и ремонтных работ не производить хранение и применение ядохимикатов, удобрений, химических реагентов и других опасных для объектов животного мира и среды их обитания материалов.</p> <p>6. В период проведения аварийных и ремонтных работ не производить выжигание растительности, разведение костров и другие работы с открытым огнем за пределами специально оборудованных для этого площадок.</p> <p>7. В целях минимизации ущерба растительному, животному миру, водным объектам настоящим проектом предусмотрены сбор промышленных и бытовых отходов, своевременный их вывоз на утилизацию.</p>	<p>Калейкинское, Ракашевское</p>	<p>25</p>	<p>12</p>	<p>0,4293</p>	<p>0,4293, Гектар</p>
<p>Дорога автомобильная; трубопровод подземный; линии электропередач воздушная, кабельная всех классов напряжения</p>	<p>3. При проведении каких-либо работ на арендуемом лесном участке, приводящих к возникновению препятствий на путях миграции животных, предусмотреть организацию переходов, обеспечивающих беспрепятственное перемещение животных по участку работ на лесном участке.</p> <p>4. При ведении аварийных и ремонтных работ не оставлять не засыпанные и не огражденные рвы и траншеи на срок более одного месяца.</p> <p>5. В период проведения аварийных и ремонтных работ не производить хранение и применение ядохимикатов, удобрений, химических реагентов и других опасных для объектов животного мира и среды их обитания материалов.</p> <p>6. В период проведения аварийных и ремонтных работ не производить выжигание растительности, разведение костров и другие работы с открытым огнем за пределами специально оборудованных для этого площадок.</p> <p>7. В целях минимизации ущерба растительному, животному миру, водным объектам настоящим проектом предусмотрены сбор промышленных и бытовых отходов, своевременный их вывоз на утилизацию.</p>	<p>Калейкинское, Ракашевское</p>	<p>25</p>	<p>13</p>	<p>0,0134</p>	<p>0,0134, Гектар</p>

<p>Дорога автомобильная; трубопровод подземный; линии электропередач воздушная, кабельная всех классов напряжения</p>	<p>3. При проведении каких-либо работ на арендуемом лесном участке, приводящих к возникновению препятствий на путях миграции животных, предусмотреть организацию переходов, обеспечивающих беспрепятственное перемещение животных по участку работ на лесном участке.</p> <p>4. При ведении аварийных и ремонтных работ не оставлять не засыпанные и не огражденные рвы и траншеи на срок более одного месяца.</p> <p>5. В период проведения аварийных и ремонтных работ не производить хранение и применение ядохимикатов, удобрений, химических реагентов и других опасных для объектов животного мира и среды их обитания материалов.</p> <p>6. В период проведения аварийных и ремонтных работ не производить выжигание растительности, разведение костров и другие работы с открытым огнем за пределами специально оборудованных для этого площадок.</p> <p>7. В целях минимизации ущерба растительному, животному миру, водным объектам настоящим проектом предусмотрены сбор промышленных и бытовых отходов, своевременный их вывоз на утилизацию.</p>	<p>Калейкинское, Ракашевское</p>	<p>25</p>	<p>27</p>	<p>0,0517</p>	<p>0,0517, Гектар</p>
<p>Дорога автомобильная; трубопровод подземный; линии электропередач воздушная, кабельная всех классов напряжения</p>	<p>3. При проведении каких-либо работ на арендуемом лесном участке, приводящих к возникновению препятствий на путях миграции животных, предусмотреть организацию переходов, обеспечивающих беспрепятственное перемещение животных по участку работ на лесном участке.</p> <p>4. При ведении аварийных и ремонтных работ не оставлять не засыпанные и не огражденные рвы и траншеи на срок более одного месяца.</p> <p>5. В период проведения аварийных и ремонтных работ не производить хранение и применение ядохимикатов, удобрений, химических реагентов и других опасных для объектов животного мира и среды их обитания материалов.</p> <p>6. В период проведения аварийных и ремонтных работ не производить выжигание растительности, разведение костров и другие работы с открытым огнем за пределами специально оборудованных для этого площадок.</p> <p>7. В целях минимизации ущерба растительному, животному миру, водным объектам настоящим проектом предусмотрены сбор промышленных и бытовых отходов, своевременный их вывоз на утилизацию.</p>	<p>Калейкинское, Ракашевское</p>	<p>26</p>	<p>1</p>	<p>0,0276</p>	<p>0,0276, Гектар</p>
<p>Дорога автомобильная; трубопровод подземный; линии электропередач воздушная, кабельная всех классов напряжения</p>	<p>3. При проведении каких-либо работ на арендуемом лесном участке, приводящих к возникновению препятствий на путях миграции животных, предусмотреть организацию переходов, обеспечивающих беспрепятственное перемещение животных по участку работ на лесном участке.</p> <p>4. При ведении аварийных и ремонтных работ не оставлять не засыпанные и не огражденные рвы и траншеи на срок более одного месяца.</p> <p>5. В период проведения аварийных и ремонтных работ не производить хранение и применение ядохимикатов, удобрений, химических реагентов и других опасных для объектов животного мира и среды их обитания материалов.</p> <p>6. В период проведения аварийных и ремонтных работ не производить выжигание растительности, разведение костров и другие работы с открытым огнем за пределами специально оборудованных для этого площадок.</p> <p>7. В целях минимизации ущерба растительному, животному миру, водным объектам настоящим проектом предусмотрены сбор промышленных и бытовых отходов, своевременный их вывоз на утилизацию.</p>	<p>Калейкинское, Ракашевское</p>	<p>26</p>	<p>2</p>	<p>0,1413</p>	<p>0,1413, Гектар</p>

<p>Дорога автомобильная; трубопровод подземный; линии электропередач воздушная, кабельная всех классов напряжения</p>	<p>3. При проведении каких-либо работ на арендуемом лесном участке, приводящих к возникновению препятствий на путях миграции животных, предусмотреть организацию переходов, обеспечивающих беспрепятственное перемещение животных по участку работ на лесном участке.</p> <p>4. При ведении аварийных и ремонтных работ не оставлять не засыпанные и не огражденные рвы и траншеи на срок более одного месяца.</p> <p>5. В период проведения аварийных и ремонтных работ не производить хранение и применение ядохимикатов, удобрений, химических реагентов и других опасных для объектов животного мира и среды их обитания материалов.</p> <p>6. В период проведения аварийных и ремонтных работ не производить выжигание растительности, разведение костров и другие работы с открытым огнем за пределами специально оборудованных для этого площадок.</p> <p>7. В целях минимизации ущерба растительному, животному миру, водным объектам настоящим проектом предусмотрены сбор промышленных и бытовых отходов, своевременный их вывоз на утилизацию.</p>	<p>Калейкинское, Ракашевское</p>	<p>26</p>	<p>3</p>	<p>0,2096</p>	<p>0,2096, Гектар</p>
<p>Дорога автомобильная; трубопровод подземный; линии электропередач воздушная, кабельная всех классов напряжения</p>	<p>3. При проведении каких-либо работ на арендуемом лесном участке, приводящих к возникновению препятствий на путях миграции животных, предусмотреть организацию переходов, обеспечивающих беспрепятственное перемещение животных по участку работ на лесном участке.</p> <p>4. При ведении аварийных и ремонтных работ не оставлять не засыпанные и не огражденные рвы и траншеи на срок более одного месяца.</p> <p>5. В период проведения аварийных и ремонтных работ не производить хранение и применение ядохимикатов, удобрений, химических реагентов и других опасных для объектов животного мира и среды их обитания материалов.</p> <p>6. В период проведения аварийных и ремонтных работ не производить выжигание растительности, разведение костров и другие работы с открытым огнем за пределами специально оборудованных для этого площадок.</p> <p>7. В целях минимизации ущерба растительному, животному миру, водным объектам настоящим проектом предусмотрены сбор промышленных и бытовых отходов, своевременный их вывоз на утилизацию.</p>	<p>Калейкинское, Ракашевское</p>	<p>26</p>	<p>4</p>	<p>0,2113</p>	<p>0,2113, Гектар</p>
<p>Дорога автомобильная; трубопровод подземный; линии электропередач воздушная, кабельная всех классов напряжения</p>	<p>3. При проведении каких-либо работ на арендуемом лесном участке, приводящих к возникновению препятствий на путях миграции животных, предусмотреть организацию переходов, обеспечивающих беспрепятственное перемещение животных по участку работ на лесном участке.</p> <p>4. При ведении аварийных и ремонтных работ не оставлять не засыпанные и не огражденные рвы и траншеи на срок более одного месяца.</p> <p>5. В период проведения аварийных и ремонтных работ не производить хранение и применение ядохимикатов, удобрений, химических реагентов и других опасных для объектов животного мира и среды их обитания материалов.</p> <p>6. В период проведения аварийных и ремонтных работ не производить выжигание растительности, разведение костров и другие работы с открытым огнем за пределами специально оборудованных для этого площадок.</p> <p>7. В целях минимизации ущерба растительному, животному миру, водным объектам настоящим проектом предусмотрены сбор промышленных и бытовых отходов, своевременный их вывоз на утилизацию.</p>	<p>Калейкинское, Ракашевское</p>	<p>26</p>	<p>5</p>	<p>0,16</p>	<p>0,16, Гектар</p>

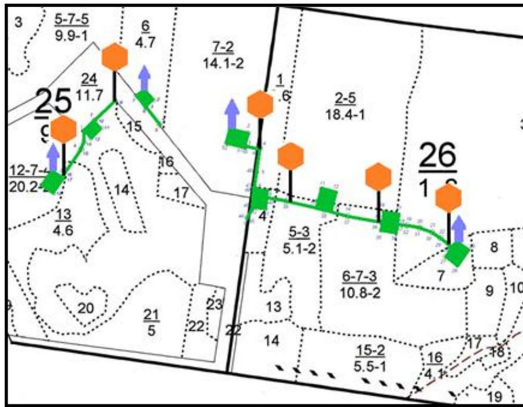
<p>Дорога автомобильная; трубопровод подземный; линии электропередач воздушная, кабельная всех классов напряжения</p>	<p>3. При проведении каких-либо работ на арендуемом лесном участке, приводящих к возникновению препятствий на путях миграции животных, предусмотреть организацию переходов, обеспечивающих беспрепятственное перемещение животных по участку работ на лесном участке.</p> <p>4. При ведении аварийных и ремонтных работ не оставлять не засыпанные и не огражденные рвы и траншеи на срок более одного месяца.</p> <p>5. В период проведения аварийных и ремонтных работ не производить хранение и применение ядохимикатов, удобрений, химических реагентов и других опасных для объектов животного мира и среды их обитания материалов.</p> <p>6. В период проведения аварийных и ремонтных работ не производить выжигание растительности, разведение костров и другие работы с открытым огнем за пределами специально оборудованных для этого площадок.</p> <p>7. В целях минимизации ущерба растительному, животному миру, водным объектам настоящим проектом предусмотрены сбор промышленных и бытовых отходов, своевременный их вывоз на утилизацию.</p>	<p>Калейкинское, Ракашевское</p>	<p>26</p>	<p>6</p>	<p>0,242</p>	<p>0,242, Гектар</p>
<p>Дорога автомобильная; трубопровод подземный; линии электропередач воздушная, кабельная всех классов напряжения</p>	<p>3. При проведении каких-либо работ на арендуемом лесном участке, приводящих к возникновению препятствий на путях миграции животных, предусмотреть организацию переходов, обеспечивающих беспрепятственное перемещение животных по участку работ на лесном участке.</p> <p>4. При ведении аварийных и ремонтных работ не оставлять не засыпанные и не огражденные рвы и траншеи на срок более одного месяца.</p> <p>5. В период проведения аварийных и ремонтных работ не производить хранение и применение ядохимикатов, удобрений, химических реагентов и других опасных для объектов животного мира и среды их обитания материалов.</p> <p>6. В период проведения аварийных и ремонтных работ не производить выжигание растительности, разведение костров и другие работы с открытым огнем за пределами специально оборудованных для этого площадок.</p> <p>7. В целях минимизации ущерба растительному, животному миру, водным объектам настоящим проектом предусмотрены сбор промышленных и бытовых отходов, своевременный их вывоз на утилизацию.</p>	<p>Калейкинское, Ракашевское</p>	<p>26</p>	<p>7</p>	<p>0,1893</p>	<p>0,1893, Гектар</p>

Тематическая лесная карта

«Пространственное размещение лесотаксационных выделов, в которых проектируются мероприятия по охране объектов животного и растительного мира, водных объектов»



Лесничество «Калейкинское лесничество»
Участковое лесничество – Ракашевское
Масштаб 1 : 10 000



Условные обозначения:
Проектируемые мероприятия:



Устройство кормушек для подкормки птиц в зимний период



Воздушные линии электропередач оборудуются специальными птицезащитными устройствами (СПУ)



3. При проведении каких-либо работ на арендуемом лесном участке, приводящих к возникновению препятствий на путях миграции животных, предусмотреть организацию переходов, обеспечивающих беспрепятственное перемещение животных по участку работ на лесном участке.
4. При ведении аварийных и ремонтных работ не оставлять не засыпанные и не огражденные рытвы и траншеи на срок более одного месяца.
5. В период проведения аварийных и ремонтных работ не производить хранение и применение клониматов, удобрений, химических реагентов и других опасных для объектов животного мира и среды их обитания веществ.
6. В период проведения аварийных и ремонтных работ не производить выжигание растительности, разведение костров и другие работы с открытым огнем за пределами специально оборудованных для этого площадок.
7. В целях минимизации ущерба растительному, животному миру, водным объектам настоящим проектом предусмотрены сбор промышленных и бытовых отходов, своевременный их вывоз на утилизацию.

II. Организация использования лесов

Строительство, реконструкция, эксплуатация линейных объектов

Сведения о характеристиках и обосновании проектируемых видов и объемов работ по строительству, реконструкции, эксплуатации линейных объектов

Таблица №27

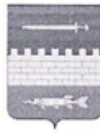
N п/п	Вид проектируемых работ по строительству, реконструкции, эксплуатации линейных объектов	Характеристика и обоснование проектируемых работ по строительству, реконструкции, эксплуатации линейных объектов	Объем проектируемых работ по строительству, реконструкции, эксплуатации линейных объектов

<p>1</p>	<p>Дорога автомобильная; трубопровод подземный; линия электропередачи воздушная, кабельная всех классов напряжения</p>	<p>Основанием для выполнения видов и объемов работ по строительству, реконструкции, эксплуатации линейных объектов являются требования технических условий.</p> <p>Для обеспечения выполнения требования условий арендатор осуществляет эксплуатацию объектов нефтяной инфраструктуры в соответствии с действующими проектными технологическими документами на предоставленном в аренду лесном участке.</p> <p>ПАО «Татнефть» имени В.Д. Шашина на предоставленных в аренду лесных участках планирует работы, согласно проекта планировки территории (проект межевания в составе проекта планировки) для размещения линейных объектов по адресу: РТ Новошешминский район, в границах ГКУ «Калейкинское лесничество, утвержденного Постановлением исполнительного комитета Новошешминского муниципального района № 334 от 17 ноября 2022г.(приложение) и согласованное Министерством лесного хозяйства Республики Татарстан № 15-8370 от 14.09.2022г.(Приложение)</p> <p>Арендуемый лесной участок находится в границах Сахаровского нефтяного поднятия, СВН Черемшано - Бастрыкской разведочной зоны, лицензия ТАТ № 02263 НЭ от 18.07.2016г.</p> <p>На лесном участке планируются проводить инженерно-геологические изыскания для разработки проекта: «Строительство напорного нефтепровода от скважин Сахаровского поднятия до точки врезки в нефтепровод от скв.№ 586 до ГЗУ-583, 2-х линий ВЛЭП от п / ст №186, промысловой дороги, водовода для бурения», относящиеся к линейным подводным коммуникациям производственного назначения: промысловая грунтовая дорога, шириной 6 м., трубопроводы подземные стальные МПТ диаметром 89*6мм; линии электропередачи ВЛ-6кВ воздушные, кабельные всех классов напряжения; опоры ЖБ, СИП кабель сечением провода 5мм., расположенные испрашиваемом участке с адресом: Республика Татарстан, Новошешминский муниципальный район, Калейкинское лесничество, Ракашевское участковое лесничество, N квартал 25 части выделов 6, 7, 12, 13, 27, квартал 26 части выделов 1, 2, 3, 4, 5, 6, 7, площадью испрашиваемого лесного участка 1,9905 га.</p> <p>Вид строительства – новое</p> <p>Для обеспечения безопасной эксплуатации линейных объектов, экологической безопасности, обеспечения безопасной жизнедеятельности населения, проживающего в районе, прилегающем к сооружения обустройства нефтяного месторождения, сведения к минимуму негативных воздействий на компоненты окружающей среды (подземные и поверхностные воды, почвы) при строительстве, реконструкции и эксплуатации линейных объектов, проектной документацией предусмотрены технологический режим, утвержденный в установленном порядке.</p> <p>Расчистка.</p> <p>В целях создания необходимых условий для эксплуатации объектов, проводится периодическая расчистка соответствующих объектов от древесной и кустарниковой растительности высотой более 4 м путем ее вырубки, уничтожения химическим или комбинированным способом. Объем работ по расчистке</p>	<p>Строительство, эксплуатация или реконструкция линейных объектов</p>
----------	--	---	--

2	Квартальная просека	Эксплуатация
---	---------------------	--------------

Постановление Исполнительного комитета Новошешминского муниципального района РТ № 334 от 17 ноября 2022 г

ИСПОЛНИТЕЛЬНЫЙ КОМИТЕТ
НОВОШЕШМИНСКОГО
МУНИЦИПАЛЬНОГО РАЙОНА
РЕСПУБЛИКИ ТАТАРСТАН
ул. Советская, д.80,
с. Новошешминск, 423190



ТАТАРСТАН РЕСПУБЛИКАСЫ
ЯҢА ЧИШМӘ
МУНИЦИПАЛЬ РАЙОНЫ
БАШКАРМА КОМИТЕТЫ
Совет урамы, 80,
Яңа Чишмә авылы, 423190

тел.: (8-84348) 2-31-00, факс: (8-84348) 2-20-22, chishma@tatar.ru

ПОСТАНОВЛЕНИЕ

от «17» ноября 2022 года

КАРАР

№ 334

Об утверждении проекта планировки и проекта межевания территории для объекта: «Строительство, реконструкция и эксплуатация линейных объектов», расположенные по адресу: Республика Татарстан, Новошешминский район, в границах ГКУ «Калейкинское лесничество» Ракашевское участковое лесничество»

В соответствии с подпунктом 3 части 5.1 статьи 46 Градостроительного кодекса Российской Федерации, Федеральным законом от 6 октября 2003 года № 131-ФЗ «Об общих принципах организации местного самоуправления в Российской Федерации», Исполнительный комитет Новошешминского муниципального района Республики Татарстан постановляет:

1. Утвердить проект планировки и проект межевания территории для объекта: «Строительство, реконструкция и эксплуатация линейных объектов», расположенные по адресу: Республика Татарстан, Новошешминский район, в границах ГКУ «Калейкинское лесничество» Ракашевское участковое лесничество».

2. Разместить настоящее постановление на официальном сайте Новошешминского муниципального района Республики Татарстан <http://novosheshmink.tatarstan.ru>.

3. Контроль за исполнением настоящего постановления возложить на заместителя руководителя Исполнительного комитета Новошешминского муниципального района Республики Татарстан по инфраструктурному развитию.

Руководитель



Р.Р. Фасахов

Письмо Министерства лесного хозяйства Республики Татарстан о согласовании документации по планировке территории №15 - 8370 от 14.09.2022г.

МИНИСТЕРСТВО
ЛЕСНОГО ХОЗЯЙСТВА
РЕСПУБЛИКИ ТАТАРСТАН
Ямашева пр., д.37 А, г. Казань, 420124



ТАТАРСТАН РЕСПУБЛИКАСЫ
УРМАН ХУЖАЛЫГЫ
МИНИСТРЛЫГЫ
Ямашева пр., 37чы А йорт, Казан шһб, 420124

Тел. (843) 221-37-01, Факс 221-37-37, E-mail: Minleshoz@tatar.ru, сайт: Minleshoz.tatarstan.ru

14.09.2022 № 15-8370

Директору
ООО «Теплогазпроект»
И.К.Минязову

О согласовании документации по планировке территорий

Министерство, рассмотрев Ваши обращения о согласовании проектов планировки территорий и проектов межевания территорий применительно к землям лесного фонда, на линейные объекты «Строительство, реконструкция и эксплуатация линейных объектов» ПАО «Татнефть» им.В.Д.Шашина, расположенные в том числе: в квартале № 25, части выделов 6, 7, 12, 13, 27, в квартале № 26, части выделов 1-7, общей площадью 1,9905 га, Ракашевского участкового лесничества Калейкинского лесничества, Новшешминского муниципального района Республики Татарстан, а также в квартале № 37, части выделов 22, 24, в квартале № 44, часть выдела 1, общей площадью 0,7194 га, Шешминского первого участкового лесничества Калейкинского лесничества, Альметьевского муниципального района Республики Татарстан согласовывает представленные проекты межевания территорий в составе проектов планировки территорий.

Одновременно сообщаем, что использование вышеперечисленных лесных участков, общей площадью 2, 7099 гектара, осуществляется исключительно при условии обязательного заключения договора аренды лесных участков, разработки проекта освоения лесов и получения положительного заключения государственной экспертизы.

Также обращаем Ваше внимание, что объектом аренды могут быть только лесные участки, находящиеся в государственной или муниципальной собственности и прошедшие государственный кадастровый учет (статья 72 Лесного кодекса Российской Федерации).

Первый заместитель министра



И.Н.Зарипов

Э.Н.Иванов
(843) 221-37-26

Документ создан в электронной форме. № 15-8370 от 14.09.2022. Исполнитель: Иванов Э.Н.

ЭЛЕКТРОННЫЙ

Характеристика существующих и проектируемых объектов,строений и сооружений при строительстве, реконструкции,эксплуатации линейных объектов на лесном участке

Основанием для выполнения видов и объемов работ по строительству, реконструкции, эксплуатации линейных объектов являются требования технических условий.

Для обеспечения выполнения требования условий арендатор осуществляет эксплуатацию объектов нефтяной инфраструктуры в соответствии с действующими проектными технологическими документами на предоставленном в аренду лесном участке.

ПАО «Татнефть» имени В.Д. Шашина на предоставленных в аренду лесных участках планирует работы, согласно проекта планировки территории (проект межевания в составе проекта планировки)для размещения линейных объектов по адресу: РТ Новошешминский район, в границах ГКУ «Калейкинское лесничество, утвержденное Постановлением исполнительного комитета Новошешминского муниципального района № 334 от 17 ноября 2022г.(приложение 5) и согласованное Министерством лесного хозяйства Республики Татарстан № 15-8370 от 14.09.2022г.(Приложение 6)

Арендуемый лесной участок находится в границах Сахаровского нефтяного поднятия, СВН Черемшано - Бастрыкской разведочной зоны, лицензия ТАТ № 02263 НЭ от 18.07.2016г.

На лесном участке планируются проводить инженерно-геологические изыскания для разработки проекта: «Строительство напорного нефтепровода от скважин Сахаровского поднятия до точки врезки в нефтепровод от скв.№ 586 до ГЗУ-583, 2-х линий ВЛЭП от п / ст №186, промысловой дороги, водовода для бурения», относящиеся к линейным подводным коммуникациям производственного назначения: промысловая грунтовая дорога, шириной 6 м., трубопроводы подземные стальные МПТ диаметром 89*6мм; линии электропередачи ВЛ-6кВ воздушные, кабельные всех классов напряжения; опоры ЖБ, СИП кабель сечением провода 5мм., расположенные испрашиваемом участке с адресом: Республика Татарстан, Новошешминский муниципальный район, Калейкинское лесничество, Ракашевское участковое лесничество, N квартал 25 части выделов 6, 7, 12, 13, 27, квартал 26 части выделов 1, 2, 3, 4, 5, 6, 7, площадью испрашиваемого лесного участка 1,9905 га.

Вид строительства – новое (Приложение 2).

Для обеспечения безопасной эксплуатации линейных объектов, экологической безопасности, обеспечения безопасной жизнедеятельности населения, проживающего в районе, прилегающем к сооружениям обустройства нефтяного месторождения, сведения к минимуму негативных воздействий на компоненты окружающей среды (подземные и поверхностные воды, почвы) при строительстве, реконструкции и эксплуатации линейных объектов, проектной документацией предусмотрены технологический режим, утвержденный в установленном порядке.

Расчистка.

В целях создания необходимых условий для эксплуатации объектов, проводится периодическая расчистка соответствующих объектов от древесной и кустарниковой растительности высотой более 4 м путем ее вырубki, уничтожения химическим или комбинированным способом. Объем работ по расчистке планируется ежегодно по необходимости. Работы проводятся арендатором, а по необходимости с привлечением сторонних организаций. Необходимость привлечения сторонних организаций арендатор определяет самостоятельно.

Проведение расчистки на арендуемых участках осуществляется в следующем порядке:

Для проведения расчистки арендатор подает лесную декларацию в Министерство лесного хозяйства РТ об использовании лесов (на арендуемых лесных участках) для проведения расчистки.

Лесная декларация заполняется в порядке, утвержденным Приказом Минприроды Ресурсов и Экологии РФ от 29.04. 2021 г. № 303 «Об утверждении формы лесной декларации, порядка ее заполнения и подачи, требований к формату лесной декларации в электронной форме».

Лесная декларация подается в одном экземпляре не менее чем за 6 рабочих дней до начала предполагаемого срока использования лесов.

Срок действия лесной декларации составляет не более 12 месяцев с даты начала предполагаемого срока использования лесов и может быть продлен в случаях, установленных

правилами заготовки древесины и особенностями заготовки древесины в лесничествах, указанных в статье 23 Лесного кодекса Российской Федерации, установленными в соответствии с частью 9 статьи 29 Лесного кодекса Российской Федерации (Собрание законодательства Российской Федерации, 2006, N 50, ст.5278; 2018, N 53, ст.8464).

3. В лесной декларации отражается информация о лице, подавшем лесную декларацию; о договоре аренды лесного участка или ином документе, в соответствии с которым осуществляется использование лесов; о местоположении лесного участка; об объеме использования лесов; о видах использования лесов, которые предусмотрены договором аренды лесного участка, или иным документом, в соответствии с которым осуществляется использование лесов, проектом освоения лесов на декларируемый период.

При использовании лесов в целях заготовки древесины лесная декларация может подаваться как на весь допустимый объем древесины, подлежащий изъятию в соответствующем году, установленный договором аренды лесного участка, или иным документом, в соответствии с которым осуществляется использование лесов, проектом освоения лесов, так и на каждую лесосеку, где планируется заготовка древесины согласно проекту освоения лесов.

4. В лесную декларацию вносится следующая информация:

- а) о декларируемом периоде;
- б) о наименовании органа государственной власти, органа местного самоуправления;
- в) о лесопользователе: для юридических лиц и индивидуальных предпринимателей - наименование (только для юридических лиц), идентификационный номер налогоплательщика (ИНН); для физических лиц - фамилия, имя, отчество (при наличии), серия и номер документа, удостоверяющего личность;
- г) о лице, подавшем лесную декларацию (заполняется в случае подачи лесной декларации уполномоченным лесопользователем лицом): фамилия, имя, отчество (при наличии), должность, основание (устав, доверенность или другой документ, их реквизиты);
- д) о правоустанавливающем документе, в соответствии с которым осуществляется использование лесов: вид документа (договор аренды лесного участка, иной документ) и его реквизиты (номер и дата);
- е) о виде использования лесов в соответствии со статьей 25 Лесного кодекса Российской Федерации (Собрание законодательства Российской Федерации, 2006, N 50, ст.5278; 2021, N 27, ст.5131);
- ж) об основании внесения изменений в лесную декларацию (указывается соответствующий подпункт пункта 7 Порядка).

Таблица №28

Наименование объекта, строения, сооружения	Лесничество, участковое лесничество	N квартала	N выдела	Площадь объекта, строения, сооружения, м2	Протяженность объекта, м	Характеристика объекта	Проектируемые мероприятия
1	2	3	4	5	6	7	

<p>Дорога автомобильная; трубопровод подземный; Линия электропередачи воздушная, кабельная всех классов напряжения</p>	<p>Калейкинское, Ракашевское</p>	<p>25</p>	<p>6</p>	<p>1 500</p>	<p>100</p>	<p>Строительство напорного нефтепровода от скважин Сахаровского поднятия до точки врезки в нефтепровод от скв №586, до ГЗУ - 583, 2-х линий ВЛЭП от п/ст № 186, водовода для бурения. Технический коридор линейных коммуникаций шириной 20м. в том числе промысловая грунтовая дорога шириной 6м; трубопроводы подземные стальные МПТ диаметром 89*6 мм; линии электропередачи ВЛ - 6 кВ воздушные, кабельные всех классов напряжения; опоры ЖБ, СИП кабель сечением провода 5 мм</p>	<p>Строительство, реконструкция, эксплуатация линейных объектов</p>
<p>Дорога автомобильная; трубопровод подземный; Линия электропередачи воздушная, кабельная всех классов напряжения</p>	<p>Калейкинское, Ракашевское</p>	<p>25</p>	<p>7</p>	<p>1 650</p>	<p>91</p>	<p>Строительство напорного нефтепровода от скважин Сахаровского поднятия до точки врезки в нефтепровод от скв №586, до ГЗУ - 583, 2-х линий ВЛЭП от п/ст № 186, водовода для бурения. Технический коридор линейных коммуникаций шириной 20м. в том числе промысловая грунтовая дорога шириной 6м; трубопроводы подземные стальные МПТ диаметром 89*6 мм; линии электропередачи ВЛ - 6 кВ воздушные, кабельные всех классов напряжения; опоры ЖБ, СИП кабель сечением провода 5 мм</p>	<p>Строительство, реконструкция, эксплуатация линейных объектов</p>

<p>Дорога автомобильная; трубопровод подземный; Линия электропередачи воздушная, кабельная всех классов напряжения</p>	<p>Калейкинское, Ракашевское</p>	<p>25</p>	<p>12</p>	<p>4 293</p>	<p>250</p>	<p>Строительство напорного нефтепровода от скважин Сахаровского поднятия до точки врезки в нефтепровод от скв №586, до ГЗУ - 583, 2-х линий ВЛЭП от п/ст № 186, водовода для бурения. Технический коридор линейных коммуникаций шириной 20м. в том числе промысловая грунтовая дорога шириной 6м; трубопроводы подземные стальные МПТ диаметром 89*6 мм; линии электропередачи ВЛ - 6 кВ воздушные, кабельные всех классов напряжения; опоры ЖБ, СИП кабель сечением провода 5 мм</p>	<p>Строительство, реконструкция, эксплуатация линейных объектов</p>
<p>Дорога автомобильная; трубопровод подземный; Линия электропередачи воздушная, кабельная всех классов напряжения</p>	<p>Калейкинское, Ракашевское</p>	<p>25</p>	<p>13</p>	<p>134</p>	<p>2</p>	<p>Строительство напорного нефтепровода от скважин Сахаровского поднятия до точки врезки в нефтепровод от скв №586, до ГЗУ - 583, 2-х линий ВЛЭП от п/ст № 186, водовода для бурения. Технический коридор линейных коммуникаций шириной 20м. в том числе промысловая грунтовая дорога шириной 6м; трубопроводы подземные стальные МПТ диаметром 89*6 мм; линии электропередачи ВЛ - 6 кВ воздушные, кабельные всех классов напряжения; опоры ЖБ, СИП кабель сечением провода 5 мм</p>	<p>Строительство, реконструкция, эксплуатация линейных объектов</p>

<p>Дорога автомобильная; трубопровод подземный; Линия электропередачи воздушная, кабельная всех классов напряжения</p>	<p>Калейкинское, Ракашевское</p>	<p>25</p>	<p>27</p>	<p>517</p>	<p>26</p>	<p>Строительство напорного нефтепровода от скважин Сахаровского поднятия до точки врезки в нефтепровод от скв №586, до ГЗУ - 583, 2-х линий ВЛЭП от п/ст № 186, водовода для бурения. Технический коридор линейных коммуникаций шириной 20м. в том числе промысловая грунтовая дорога шириной 6м; трубопроводы подземные стальные МПТ диаметром 89*6 мм; линии электропередачи ВЛ - 6 кВ воздушные, кабельные всех классов напряжения; опоры ЖБ, СИП кабель сечением провода 5 мм</p>	<p>Строительство, реконструкция, эксплуатация линейных объектов</p>
<p>Дорога автомобильная; трубопровод подземный; Линия электропередачи воздушная, кабельная всех классов напряжения</p>	<p>Калейкинское, Ракашевское</p>	<p>26</p>	<p>1</p>	<p>276</p>	<p>141</p>	<p>Строительство напорного нефтепровода от скважин Сахаровского поднятия до точки врезки в нефтепровод от скв №586, до ГЗУ - 583, 2-х линий ВЛЭП от п/ст № 186, водовода для бурения. Технический коридор линейных коммуникаций шириной 20м. в том числе промысловая грунтовая дорога шириной 6м; трубопроводы подземные стальные МПТ диаметром 89*6 мм; линии электропередачи ВЛ - 6 кВ воздушные, кабельные всех классов напряжения; опоры ЖБ, СИП кабель сечением провода 5 мм</p>	<p>Строительство, реконструкция, эксплуатация линейных объектов</p>

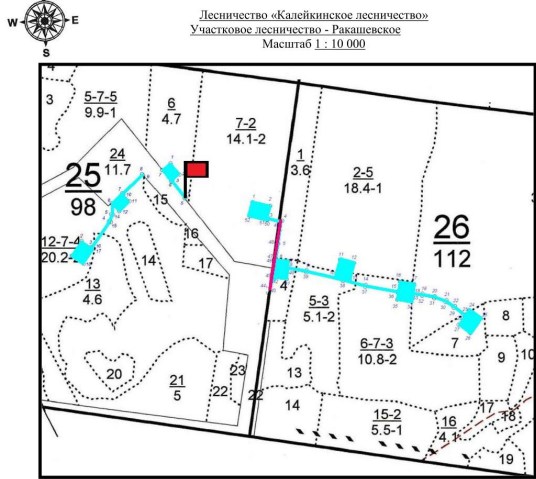
<p>Дорога автомобильная; трубопровод подземный; Линия электропередачи воздушная, кабельная всех классов напряжения</p>	<p>Калейкинское, Ракашевское</p>	<p>26</p>	<p>2</p>	<p>1 413</p>	<p>40</p>	<p>Строительство напорного нефтепровода от скважин Сахаровского поднятия до точки врезки в нефтепровод от скв №586, до ГЗУ - 583, 2-х линий ВЛЭП от п/ст № 186, водовода для бурения. Технический коридор линейных коммуникаций шириной 20м. в том числе промысловая грунтовая дорога шириной 6м; трубопроводы подземные стальные МПТ диаметром 89*6 мм; линии электропередачи ВЛ - 6 кВ воздушные, кабельные всех классов напряжения; опоры ЖБ, СИП кабель сечением провода 5 мм</p>	<p>Строительство, реконструкция, эксплуатация линейных объектов</p>
<p>Дорога автомобильная; трубопровод подземный; Линия электропередачи воздушная, кабельная всех классов напряжения</p>	<p>Калейкинское, Ракашевское</p>	<p>26</p>	<p>3</p>	<p>2 096</p>	<p>202</p>	<p>Строительство напорного нефтепровода от скважин Сахаровского поднятия до точки врезки в нефтепровод от скв №586, до ГЗУ - 583, 2-х линий ВЛЭП от п/ст № 186, водовода для бурения. Технический коридор линейных коммуникаций шириной 20м. в том числе промысловая грунтовая дорога шириной 6м; трубопроводы подземные стальные МПТ диаметром 89*6 мм; линии электропередачи ВЛ - 6 кВ воздушные, кабельные всех классов напряжения; опоры ЖБ, СИП кабель сечением провода 5 мм</p>	<p>Строительство, реконструкция, эксплуатация линейных объектов</p>

<p>Дорога автомобильная; трубопровод подземный; Линия электропередачи воздушная, кабельная всех классов напряжения</p>	<p>Калейкинское, Ракашевское</p>	<p>26</p>	<p>4</p>	<p>2 113</p>	<p>50</p>	<p>Строительство напорного нефтепровода от скважин Сахаровского поднятия до точки врезки в нефтепровод от скв №586, до ГЗУ - 583, 2-х линий ВЛЭП от п/ст № 186, водовода для бурения. Технический коридор линейных коммуникаций шириной 20м. в том числе промысловая грунтовая дорога шириной 6м; трубопроводы подземные стальные МПТ диаметром 89*6 мм; линии электропередачи ВЛ - 6 кВ воздушные, кабельные всех классов напряжения; опоры ЖБ, СИП кабель сечением провода 5 мм</p>	<p>Строительство, реконструкция, эксплуатация линейных объектов</p>
<p>Дорога автомобильная; трубопровод подземный; Линия электропередачи воздушная, кабельная всех классов напряжения</p>	<p>Калейкинское, Ракашевское</p>	<p>26</p>	<p>5</p>	<p>1 600</p>	<p>176</p>	<p>Строительство напорного нефтепровода от скважин Сахаровского поднятия до точки врезки в нефтепровод от скв №586, до ГЗУ - 583, 2-х линий ВЛЭП от п/ст № 186, водовода для бурения. Технический коридор линейных коммуникаций шириной 20м. в том числе промысловая грунтовая дорога шириной 6м; трубопроводы подземные стальные МПТ диаметром 89*6 мм; линии электропередачи ВЛ - 6 кВ воздушные, кабельные всех классов напряжения; опоры ЖБ, СИП кабель сечением провода 5 мм</p>	<p>Строительство, реконструкция, эксплуатация линейных объектов</p>

<p>Дорога автомобильная; трубопровод подземный; Линия электропередачи воздушная, кабельная всех классов напряжения</p>	<p>Калейкинское, Ракашевское</p>	<p>26</p>	<p>6</p>	<p>2 420</p>	<p>207</p>	<p>Строительство напорного нефтепровода от скважин Сахаровского поднятия до точки врезки в нефтепровод от скв №586, до ГЗУ - 583, 2-х линий ВЛЭП от п/ст № 186, водовода для бурения. Технический коридор линейных коммуникаций шириной 20м. в том числе промысловая грунтовая дорога шириной 6м; трубопроводы подземные стальные МПТ диаметром 89*6 мм; линии электропередачи ВЛ - 6 кВ воздушные, кабельные всех классов напряжения; опоры ЖБ, СИП кабель сечением провода 5 мм</p>	<p>Строительство, реконструкция, эксплуатация линейных объектов</p>
<p>Дорога автомобильная; трубопровод подземный; Линия электропередачи воздушная, кабельная всех классов напряжения</p>	<p>Калейкинское, Ракашевское</p>	<p>26</p>	<p>7</p>	<p>1 893</p>	<p>50</p>	<p>Строительство напорного нефтепровода от скважин Сахаровского поднятия до точки врезки в нефтепровод от скв №586, до ГЗУ - 583, 2-х линий ВЛЭП от п/ст № 186, водовода для бурения. Технический коридор линейных коммуникаций шириной 20м. в том числе промысловая грунтовая дорога шириной 6м; трубопроводы подземные стальные МПТ диаметром 89*6 мм; линии электропередачи ВЛ - 6 кВ воздушные, кабельные всех классов напряжения; опоры ЖБ, СИП кабель сечением провода 5 мм</p>	<p>Строительство, реконструкция, эксплуатация линейных объектов</p>
<p>Квартальная просека</p>	<p>Калейкинское, Ракашевское</p>	<p>25</p>	<p>27</p>	<p>517</p>	<p>26</p>	<p>ширина 2,0 м, чистая просека восточная</p>	<p>Эксплуатация</p>

Лесохозяйственный, лесоустроительный знак, информационный щит, аншлаг	Калейкинское, Ракашевское	25	6			Щит (из материала: ПВХ, поликарбонат, оцинкованная сталь, дерево) размер не менее 1,0м x 1,0 м. Точечный объект	Установка ремонт или реконструкция аншлагов в количестве 1 ед.
---	---------------------------	----	---	--	--	--	--

Тематическая лесная карта
 «Территориальное размещение существующих и проектируемых объектов, строений и сооружений при строительстве, реконструкции, эксплуатации линейных объектов»



Условные обозначения:

Проектируемые объекты:

Дорога автомобильная; трубопровод подземный; линия электропередачи, воздушная, кабельная всех классов напряжения

Лесохозяйственный, лесоустроительный знак, информационный щит, аншлаги (противопожарный аншлаг)

Существующие объекты:

Квартальная просека

Проектируемый объем рубок лесных насаждений на лесном участке, предназначенном для строительства, реконструкции, эксплуатации линейных объектов

Таблица №29

Проектируемые объекты, строения, сооружения	Лесничество, участковое лесничество	N квартала	N выдела	Площадь объекта, строения, сооружения, м2	Объем рубок, м3			
					корневой запас	в т.ч. хвойные	ликвидный запас	в т.ч. хвойные
1	2	3	4	5	6	7	8	9
Дорога автомобильная; трубопровод подземный; линия электропередачи воздушная, кабельная всех классов напряжения	Калейкинское, Ракашевское	25	6	1 500	21		16	
Дорога автомобильная; трубопровод подземный; линия электропередачи воздушная, кабельная всех классов напряжения	Калейкинское, Ракашевское	25	7	1 650	23	23	17	17
Дорога автомобильная; трубопровод подземный; линия электропередачи воздушная, кабельная всех классов напряжения	Калейкинское, Ракашевское	25	12	4 293	80		60	
Дорога автомобильная; трубопровод подземный; линия электропередачи воздушная, кабельная всех классов напряжения	Калейкинское, Ракашевское	25	13	134	3		2	
Дорога автомобильная; трубопровод подземный; линия электропередачи воздушная, кабельная всех классов напряжения	Калейкинское, Ракашевское	25	27					
Дорога автомобильная; трубопровод подземный; линия электропередачи воздушная, кабельная всех классов напряжения	Калейкинское, Ракашевское	26	1	276	3	3	2	2
Дорога автомобильная; трубопровод подземный; линия электропередачи воздушная, кабельная всех классов напряжения	Калейкинское, Ракашевское	26	2	1 413	15		11	
Дорога автомобильная; трубопровод подземный; линия электропередачи воздушная, кабельная всех классов напряжения	Калейкинское, Ракашевское	26	3	2 096	29		22	

Дорога автомобильная; трубопровод подземный; линия электропередачи воздушная, кабельная всех классов напряжения	Калейкинское, Ракашевское	26	4	2 113	10		8	
Дорога автомобильная; трубопровод подземный; линия электропередачи воздушная, кабельная всех классов напряжения	Калейкинское, Ракашевское	26	5	1 600	14		11	
Дорога автомобильная; трубопровод подземный; линия электропередачи воздушная, кабельная всех классов напряжения	Калейкинское, Ракашевское	26	6	2 420	38		29	
Дорога автомобильная; трубопровод подземный; линия электропередачи воздушная, кабельная всех классов напряжения	Калейкинское, Ракашевское	26	7	1 893	17	17	13	13
Лесохозяйственный, лесоустроительный знак, информационный щит, аншлаг	Калейкинское, Ракашевское	25	6					
ИТОГО				19 388	253	43	191	32