

**ДОКУМЕНТ ПОДПИСАН
ЭЛЕКТРОННОЙ ПОДПИСЬЮ**

Сертификат: 03 49 F6 E4 00 E5 AE 4F 90 4E 72 C6 F7 62 F4 4F 4C
Владелец: Гарипов Азат Атласович, ПАО "ТАТНЕФТЬ" ИМ. В.Д.
Действителен: с 02.08.2022 по 02.08.2023

Проект освоения лесов

На лесном(ых) участке(ах): лесничество: Альметьевское, участковое лесничество: Поташно-Полянское	
(участковое лесничество, лесничество)	
Общей площадью (га)	2,8119
Распоряжение Министерства лесного хозяйства Республики Татарстан от 16.02.2023 № 49-р.	
(основание предоставления (использования) лесного(ых) участка(ов))	
осуществление геологического изучения недр, разведка и добыча полезных ископаемых	
(вид(ы) использования лесов)	
Договор аренды лесного участка №5/2023/1873 от 23 февраля 2023 г.	
(договор аренды, решение о предоставлении права постоянного (бессрочного) пользования лесным участком, решение и соглашение (при наличии) об установлении сервитута, соглашение об осуществлении публичного сервитута и пр.)	

Введение

Настоящий проект разработан ПАО "Татнефть" им.В.Д.Шашина на основании договора аренды лесного участка № 5/2023/1873 от 23.02.2023 года, в соответствии с приказом Федерального агентства лесного хозяйства от 29 февраля 2012 г. № 69 «Об утверждении состава проекта освоения лесов и порядка его разработки» и лесохозяйственного регламента ГКУ «Альметьевское лесничество» Министерства лесного хозяйства Республики Татарстан.

Проект освоения лесов является документом, определяющим порядок освоения лесов на арендуемом лесном участке, в целях обеспечения их многоцелевого, рационального, непрерывного, неистощительного использования. Многоцелевое использование лесного участка, который в соответствии со ст. 7 Лесного Кодекса РФ является и земельным участком, предполагает осуществлять на нем различные виды использования лесов, предусмотренные ст. 25 Лесного Кодекса РФ.

Данным проектом предусматривается освоение арендуемого лесного участка, предоставленного для осуществления геологического изучения недр, разведки и добычи полезных ископаемых на территории Поташно-Полянского участкового лесничества, Альметьевского лесничества (Альметьевский муниципальный район).

Невыполнение гражданами или юридическим лицом, осуществляющим использование лесов, проекта освоения лесов является основанием для досрочного расторжения договора аренды лесного участка, а также принудительного прекращения права постоянного (бессрочного) пользования лесным участком (ст. 24 Лесного Кодекса РФ).

Общая часть

I. Общие сведения

Сведения о лице, использующем лесной участок

Наименование пользователя (юридического, физического лица)	Вид использования лесов	Адрес юридического или физического лица	Телефон, факс, адрес электронной почты, сайт (при наличии)	Дата, номер правоустанавливающего документа (договора аренды, решения о предоставлении права постоянного (бессрочного) пользования лесным участком, решения и соглашения (при наличии) об установлении сервитута, соглашения об осуществлении публичного сервитута). Дата, номер регистрации права	Срок пользования, лет
1	2	3	4	5	6
ПАО "Татнефть" имени В.Д. Шашина	осуществление геологического изучения недр, разведка и добыча полезных ископаемых	г. Альметьевск Республика Татарстан	Телефон: 8-960-075-36-33, Адрес электронной почты: azatgaripov3399@gmail.com	Договор аренды лесного участка №5/2023/1873 от 23 февраля 2023 г. Дата регистрации права: 26 апреля 2023 г. Номер(а) регистрации права: 16:07:040005:1323-16/115/2023-3	49 лет

Сведения об органе государственной власти или органе местного самоуправления, предоставившем лесной участок в аренду или постоянное (бессрочное) пользование, установившем сервитут или предусмотренный статьей 39.37 Земельного кодекса Российской Федерации, публичный сервитут

Наименование органа государственной власти или органа местного самоуправления, предоставившего лесной участок в аренду или постоянное (бессрочное) пользование, установившего сервитут или предусмотренный статьей 39.37 Земельного кодекса Российской Федерации, публичный сервитут	Министерство лесного хозяйства Республики Татарстан
--	---

Основанием для передачи лесного участка в аренду ПАО "Татнефть" им. В. Д. Шашина является Распоряжение Министерства лесного хозяйства Республики Татарстан от 16.02.2023 № 49-р.

Проект составлен на основании договора аренды лесного участка № 5/2023/1873 от 23.02.2023 г.

Арендатор – ПАО "Татнефть" им. В. Д. Шашина», в лице генерального директора Маганова Наиля Ульфатовича, действующего на основании Устава.

Перечень законодательных и иных нормативно-правовых актов, нормативно-технических, методических и проектных документов, на основе которых разработан проект освоения лесов

1. Федеральный закон от 4 декабря 2006 года № 200 – ФЗ «Лесной кодекс Российской Федерации» (ред. от 29.12.2022г.)
2. Федеральный закон от 4 декабря 2006 года № 201 – ФЗ «О введении в действие Лесного кодекса Российской Федерации» (ред. от 14.07.2022г.)
3. Федеральный закон от 24 июля 2007 года № 217 ФЗ «О внесении изменений в Федеральный закон «О введении в действие Лесного кодекса Российской Федерации» (ред. от 29.07.2017г.)
4. Распоряжение Правительства Российской Федерации от 23 апреля 2022 года N 999-р "Об утверждении перечня некапитальных строений, сооружений, не связанных с созданием лесной инфраструктуры, для защитных лесов, эксплуатационных лесов, резервных лесов"
5. Распоряжение Правительства Российской Федерации от 30 апреля 2022 N 1084-р "Об утверждении перечня объектов капитального строительства, не связанных с созданием лесной инфраструктуры, для защитных лесов, эксплуатационных лесов, резервных лесов"
6. Распоряжение Правительства РФ от 17 июля 2012 г. № 1283-р «О перечне объектов лесной инфраструктуры для защитных лесов, эксплуатационных лесов и резервных лесов» .
7. Приказ Министерства природных ресурсов и экологии РФ от 16.11.2021г. №864 "Об утверждении Составы проекта освоения лесов, порядка его разработки и внесения в него изменений, требований к формату проекта освоения лесов в форме электронного документа."
8. Приказ Министерства природных ресурсов и экологии РФ (Минприроды России) от 07.07. 2020 г. N 417 г. Москва «Об утверждении Правил использования лесов для осуществления геологического изучения недр, для разведки и добычи полезных ископаемых и Перечня случаев использования лесов для осуществления геологического изучения недр, для разведки и добычи полезных ископаемых без предоставления лесного участка, с установлением или без установления сервитута, публичного сервитута».
9. Приказ Минприроды России от 10.07.2020 N 434 «Об утверждении Правил использования лесов для строительства, реконструкции, эксплуатации линейных объектов и Перечня случаев использования лесов для строительства, реконструкции, эксплуатации линейных объектов без предоставления лесного участка, с установлением или без установления сервитута, публичного сервитута».
10. Приказ Министерства природных ресурсов и экологии РФ (Минприроды России) от 18.08.2014 № 367 (с изменениями на 19 февраля 2019 года) "Об утверждении Перечня лесорастительных зон Российской Федерации и Перечня лесных районов Российской Федерации".
11. Федеральный закон от 14.03.1995 г. № 33-ФЗ «Об особо охраняемых природных территориях» (ред. от 01.05.2022 года).
12. Постановление от 7 октября 2020 года N 1614 «Об утверждении правил пожарной безопасности в лесах».
13. Приказ Министерства природных ресурсов и экологии РФ от 28 марта 2014 года № 161 «Об утверждении видов средств предупреждения и тушения лесных пожаров, норматив обеспеченности данными средствами лиц, использующих леса, норм наличия средств предупреждения и тушения лесных пожаров при использовании лесов» (с изменениями и Приказ Минприроды России от 15.07.2015 года № 321, с изменениями на 16 мая 2018 года).
14. Лесохозяйственный регламент ГКУ «Альметьевское лесничество».

15. Красная книга Республики Татарстан (животные, растения, грибы) обновлено 04.05.2022г.
16. Постановление Правительства РФ от 9 декабря 2020 г. N 2047 "Об утверждении правил санитарной безопасности в лесах"
17. Постановление Правительства РФ от 13 августа 1996 г. N 997
"Об утверждении Требований по предотвращению гибели объектов животного мира при осуществлении производственных процессов, а также при эксплуатации транспортных магистралей, трубопроводов, линий связи и электропередачи"

Срок действия проекта освоения лесов

Срок действия проекта освоения лесов	25 апреля 2072 г.
--------------------------------------	-------------------

Разработчик проекта	ПАО "Татнефть" имени В.Д. Шашина. Адрес: г. Альметьевск Республика Татарстан. Телефон: 8-960-075-36-33, Адрес электронной почты: azatgaripov3399@gmail.com
---------------------	---

(наименование организации, юридический адрес, номер телефона (при наличии), адрес электронной почты (при наличии))

Сведения о лесном участке

Перечень предоставленных в аренду, постоянное (бессрочное) пользование, в отношении которых установлен сервитут или публичный сервитут, лесных кварталов, лесотаксационных выделов или их частей

Предоставленные в аренду лесные участки расположены на территории Альметьевского муниципального района Республики Татарстан.

Таблица №1

Наименование лесничества, участкового лесничества	Номера лесных кварталов, лесотаксационных выделов, частей выделов	Общая площадь, га
1	2	3
Альметьевское, Поташно-Полянское	54, 9	0,9000
Альметьевское, Поташно-Полянское	54, 10	0,1000
Альметьевское, Поташно-Полянское	54, 11	1,8119
Всего:		2,8119

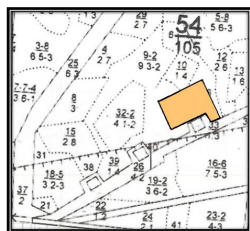
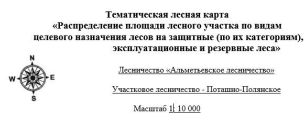
Распределение площади лесного участка по видам целевого назначения лесов на защитные (по их категориям), эксплуатационные и резервные леса

Арендный лесной участок относится по целевому назначению лесов к эксплуатационным лесам - 100%

Таблица №2

Целевое назначение лесов	Площадь, га	%
1	2	3
Защитные леса		
1) леса, расположенные на особо охраняемых природных территориях		
2) леса, расположенные в водоохранных зонах		
3) леса, выполняющие функции защиты природных и иных объектов		
4) ценные леса		
5) городские леса		
Резервные леса		
Эксплуатационные леса	2,8119	100,00
Итого лесов	2,8119	100

Тематическая лесная карта распределение площади лесного участка по видам целевого назначения лесов на защитные (по их категориям), эксплуатационные и резервные леса приложена ниже.



Условные обозначения:

— Эксплуатационные леса

Таксационная характеристика лесных насаждений на лесном участке

Арендный лесной участок на площади 2,8119 га представлен покрытый лесной растительностью на площади 2,8119 га, в том числе лесные культуры 1,0 га

Таблица №3

Преобладающая порода (указывается соответствующая порода)	Площадь, га	Средние таксационные показатели						
		возраст	класс бонитета	относительная полнота	запас насаждений на 1 га, м3		средний прирост по запасу на 1 га покрытых лесной растительностью, м3	состав насаждения
					покрытых лесной растительностью	спелых и перестойных		
1	2	3	4	5	6	7	8	9
Защитные леса								
Хозяйство - Хвойное								
Итого Хвойное								
Хозяйство - Твердолиственное								
Итого Твердолиственное								
Хозяйство - Мяголиственное								
Итого Мяголиственное								
Всего Защитные леса								
Резервные леса								
Хозяйство - Хвойное								
Итого Хвойное								
Хозяйство - Твердолиственное								
Итого Твердолиственное								
Хозяйство - Мяголиственное								
Итого Мяголиственное								
Всего Резервные леса								
Эксплуатационные леса								
Хозяйство - Хвойное								
ЕЛЬ	0,9000	35	2	0.9	160,0		4,6	5Е2ЛП2Б1КЛ
СОСНА	0,1000	67	3	0.8	350,0		5,2	10С+Б
Итого Хвойное	1,0000	41	2	0.9	179,0		4,4	4Ел2Лп2Б1С1 Кл
Хозяйство - Твердолиственное								
Итого Твердолиственное								
Хозяйство - Мяголиственное								
ЛИПА	1,8119	55	3	0.6	160,0		2,9	8ЛП1ОС1ДН+ Б+Кл+В
Итого Мяголиственное	1,8119	55	3	0.6	160,0		2,9	8ЛП1ОС1ДН+ Б+Кл+В
Всего Эксплуатационные леса	2,8119	50	2	0.6	167,0		3,3	6Лп1Ел1Дн1О с1Б
Всего на лесном участке								
Хозяйство - Хвойное								
ЕЛЬ	0,9000	35	2	0.9	160,0		4,6	5Е2ЛП2Б1КЛ
СОСНА	0,1000	67	3	0.8	350,0		5,2	10С+Б
Итого Хвойное	1,0000	41	2	0.9	179,0		4,4	4Ел2Лп2Б1С1 Кл
Хозяйство - Твердолиственное								
Итого Твердолиственное								
Хозяйство - Мяголиственное								
ЛИПА	1,8119	55	3	0.6	160,0		2,9	8ЛП1ОС1ДН+ Б+Кл+В
Итого Мяголиственное	1,8119	55	3	0.6	160,0		2,9	8ЛП1ОС1ДН+ Б+Кл+В
ВСЕГО	2,8119	50	2	0.6	167,0		3,3	6Лп1Ел1Дн1О с1Б

Характеристика имеющихся в границах лесного участка особо охраняемых природных территорий и объектов (границы и режим особой охраны), мероприятия по сохранению объектов биоразнообразия

По данным договора аренды лесного участка и государственного лесного реестра ГКУ «Альметьевское лесничество» на территории арендуемого лесного участка имеющихся особо охраняемых природных территорий и объектов, подлежащих сохранению нет.

Соответственно таблица №4 не содержит информацию.

Таблица №4

Особо охраняемая природная территория и объекты	Расположение особо охраняемых природных территорий и объектов (квартал, выдел, урочище, границы)	Режим особой охраны	Мероприятия по сохранению объектов биоразнообразия
1	2	3	4

Сведения о наличии загрязнения лесов (в том числе нефтяного, радиоактивного)

Сведения о наличии загрязнения лесов в материалах ГКУ "Альметьевское лесничество" (в том числе нефтяного, радиоактивного) отсутствуют. Соответственно таблица №5 не содержит информации.

Таблица №5

Наименование лесничества, участкового лесничества	Номер лесного квартала	Перечень выделов	Площадь, га	Вид загрязнения (в том числе нефтяное, радиоактивное)	Единица измерения (для радионуклидов: плотность загрязнения почвы - кБк/м2; для нефтепродуктов: удельное содержание - г/кг почвы)	Количественные показатели загрязнения
1	2	3	4	5	6	7

Сведения о наличии мест обитания редких и находящихся под угрозой исчезновения видов животных и мест произрастания редких и находящихся под угрозой исчезновения видов деревьев, кустарников, лиан и иных лесных растений

При проведении инвентаризации лесной растительности на арендуемом лесном участке мест обитания редких и находящихся под угрозой исчезновения видов животных, мест произрастания редких видов деревьев, кустарников, лиан и иных лесных растений не обнаружено. Соответственно таблица №6 не содержит информации.

Таблица №6

Наименование лесничества, участкового лесничества	Номер лесного квартала	Перечень выделов	Площадь, га	Вид, порода	Установленные ограничения	Основание для охраны
1	2	3	4	5	6	7

Сведения о материалах специальных изысканий, исследований или иных специальных обследований (при наличии)

Таблица №7

Материалы специальных изысканий, исследований или иных специальных обследований	Реквизиты
1	2
Таксационное описание (по состоянию на 01.01.2016г.)	Утверждены приказом Министерства лесного хозяйства РТ от 20.01.2017г. №41-ОСН

Год последнего лесоустройства в части таксации лесничества, лесного участка: 2017 г.

Сведения об обременениях лесного участка

На момент составления проекта освоения лесов обременения лесных участков установлены настоящим договором аренды лесного участка № 5/2023/1873 от 23.02.2023 г., Другие обременения лесного участка не зарегистрированы.

Таблица №8

Вид обременения лесного участка (части лесного участка)	Границы, площадь, га
1	2
Договор аренды лесного участка № 5/2023/1873 от 23.02.2023 г	2,8119

Создание и эксплуатация лесной инфраструктуры

Характеристика существующих и проектируемых объектов лесной инфраструктуры на лесном участке

Противопожарные аншлаги должны устанавливаться у дорог в хорошо видимых местах, периодически обновляться и отчетливо отображать необходимость осторожного обращения с огнем и выполнения других требований пожарной безопасности в лесах.

Таблица №9

Наименование объекта	Лесничество, участковое лесничество	N квартала	N выдела	Площадь объекта, м2	Протяженность объекта, м	Характеристика объекта	Проектируемые мероприятия
1	2	3	4	5	6	7	8

Лесохозяйственный, лесоустроительный знак, информационный щит, аншлаг(противопожарный аншлаг)	Альметьевское, Поташно-Полянское	54	11			Щит (из материала: ПВХ, поликарбонат, оцинкованная сталь, дерево) размер не менее 1,0м x 1,0 м. Точечный объект.	Установка, ремонт или реконструкция аншлагов в количестве 1 ед.
---	----------------------------------	----	----	--	--	--	---

Тематическая лесная карта пространственного размещения существующих и проектируемых объектов лесной инфраструктуры на лесном участке приводится ниже.

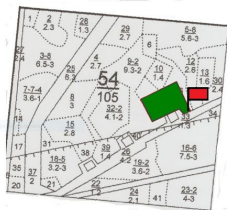
Тематическая лесная карта
«Пространственное размещение существующих и проектируемых объектов
лесной инфраструктуры на лесном участке»



Лесничество «Адыгейское лесничество»

Участковое лесничество - Поляны-Полыное

Масштаб 1:10.000



Условные обозначения:

- - Арендный лесной участок
- - Проектируемые объекты:
 - Лесохозяйственный, лесоустроительный знак
 - Информационный знак, указатель (направление)
- — — — — Существующие объекты: вет

Проектируемый объем рубок лесных насаждений, при создании объектов лесной инфраструктуры

Проектом освоения лесов не предусматривается рубка лесных насаждений, для создания объектов лесной инфраструктуры. Соответственно таблица №10 не содержит сведения об объемах рубки лесных насаждений.

Таблица №10

Проектируемые объекты	Лесничество, участковое лесничество	N квартала	N выдела	Площадь объекта, м2	Объем рубок, м3			
					корневой запас	в т.ч. хвойные	ликвидный запас	в т.ч. хвойные
1	2	3	4	5	6	7	8	9
Лесохозяйственный, лесоустроительный знак, информационный щит, аншлаг (противопожарный аншлаг)	Альметьевское, Поташно-Полянское	54	11					
Итого								

Мероприятия по охране, защите и воспроизводству лесов Характеристика территории лесного участка по классам пожарной опасности

На арендуемом лесном участке установлен IV.0 класс пожарной опасности -100%.

Таблица №11

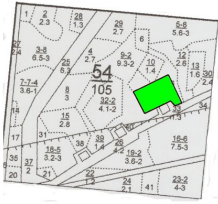
N п/п	Лесничество, участковое лесничество	Площадь по классам пожарной опасности					Итого	Средний класс
		I	II	III	IV	V		
1	2	3	4	5	6	7	8	9
1	Альметьевское, Поташно-Полянское				2,8119		2,8119	IV.0
	Всего				2,8119		2,8119	IV.0
	%				100,00		100,00	

Тематическая лесная карта распределения территории лесного участка по классам пожарной опасности представлена ниже.

Тематическая лесная карта
«Характеристика территории лесного участка по классам
пожарной опасности»



Лесничество «Альметьевское лесничество»
(название)
Участковое лесничество: Лотошино-Полыновское
(название)
Масштаб: 1:10 000



Условные обозначения:



Характеристика водных объектов

Непосредственно на территории лесного участка водные объекты отсутствуют. Соответственно таблица №12 не содержит информации.

Таблица №12

N п/п	Водный объект (водотоки (реки, ручьи, каналы), водоемы (озера, пруды, обводненные карьеры, водохранилища, противопожарные водоемы), болота (низинные, переходные, верховые), природные выходы подземных вод (родники, гейзеры))	Лесничество, участковое лесничество, квартал, выдел	Площадь, га
1	2	3	4

Обоснование и характеристика проектируемых видов, объемов и сроков выполнения мероприятий по противопожарному обустройству лесов с учетом объектов, созданных при использовании лесов в соответствии с лесохозяйственным регламентом лесничества, и их территориальное размещение

Лесохозяйственным регламентом ГКУ «Альметьевское лесничество» устанавливаются объемные показатели, необходимые для охраны, защиты и воспроизводства лесов, требования к технологии их проведения.

Охрана лесов от пожаров осуществляется наземной лесной охраной в пожароопасный период.

В подавляющем большинстве случаев лесные пожары возникают из-за неосторожного обращения людей с огнем во время отдыха или выполнения работ.

Мероприятия по ограничению распространения лесных пожаров заключаются в регулярном проведении санитарных рубок и очистке территории от захламленности и мусора. Своевременное обнаружение лесного пожара дает возможность приступить к его тушению в начале развития, что упрощает задачу и значительно снижает затраты и убытки. Пользователь обязан вести наблюдение за арендуемой территорией и при обнаружении очага возгорания срочно сообщить руководству ГКУ «Альметьевское лесничество» по телефонам: (8-8553) 32-87-11 и оперативному дежурному в Министерство лесного хозяйства Республики Татарстан по телефонам 8800-100-94-00, а если пожар распространился на большой площади и принял затяжной характер, сообщить по телефону в Главное управление МЧС России по РТ по телефонам 01 (с мобильного 112 или 012).

Работы по тушению пожара можно разделить на следующие этапы: разведка пожара; локализация пожара, т.е. устранение возможностей нового распространения пожара; ликвидация пожара, т.е. дотушивание очагов горения; окарауливание пожарища.

Разведка пожара включает в себя уточнение границ пожара, выявление вида и силы горения на кромке. По результатам разведки составляется оперативный план тушения. Наиболее сложной и трудоемкой является локализация пожара. Как правило, локализация лесного пожара проводится в два этапа. На первом этапе осуществляется остановка распространения пожара путем непосредственного воздействия на его горящую кромку. На втором этапе производится прокладка заградительных полос и канав, обрабатываются периферийные области пожара с целью исключения возможности возобновления его распространения.

Локализованными считаются только те пожары, вокруг которых проложены заградительные полосы, либо когда имеется полная уверенность, что другие применявшиеся способы локализации пожаров не менее надежно исключают возможность их возобновления.

Дотушивание пожара заключается в ликвидации очагов горения, оставшихся на пройденной пожаром площади, после его локализации.

Окарауливание пожарища состоит в непрерывном или периодическом осмотре пройденной пожаром площади и, в особенности, кромки пожара, с целью предотвратить возобновление распространения пожара. Окарауливание пожарищ производится путем систематических обходов по полосе локализации. Продолжительность окарауливания определяется в зависимости от условий погоды.

Опасность лесных пожаров для людей связана не только с прямым действием огня, но и большой вероятностью отравления из-за сильного обескислороживания атмосферного воздуха, резкого повышения концентрации угарного газа, окиси углерода и других вредных примесей. Поэтому основными мерами защиты от лесных пожаров являются:

- спасение людей с отрезанной огнем территории;
- исключение пребывания людей в зоне пожара путем проведения эвакуации;
- ограничение въезда в пожароопасный район;
- тушение пожаров;
- обеспечение безопасного ведения работ по тушению пожаров.

При организации работ в зоне пожара все участники его ликвидации должны быть обеспечены специальной одеждой, противодымными масками для защиты от окиси углерода.

Каждый участник работ по тушению пожара должен знать возможные укрытия от огня, пути подхода к ним и пути эвакуации из зоны пожара. При тушении пожара водой нельзя направлять ее на электроустановки и линии электропередач. При необходимости прохода через зону горения следует задержать дыхание, чтобы не получить ожог дыхательных путей.

При нахождении посетителей на территории необходимо соблюдать меры, предусмотренные Постановлением Правительства Российской Федерации от 07.10.2020 г. № 1614 «Об утверждении правил пожарной безопасности в лесах».

Требования к пребыванию граждан в лесах

Граждане при пребывании в лесах обязаны:

а) соблюдать требования пожарной безопасности в лесах, установленные пунктами 8-11 настоящих Правил; б) при обнаружении лесных пожаров обязаны сообщить о лесном пожаре с использованием единого номера вызова экстренных оперативных служб "112", а также в специализированную диспетчерскую службу; в) принимать при обнаружении лесного пожара посильные меры по его тушению своими силами до прибытия сил пожаротушения; г) оказывать содействие органам государственной власти и органам местного самоуправления, указанным в пункте 4 настоящих Правил, при тушении лесных пожаров; д) немедленно уведомлять органы государственной власти или органы местного самоуправления, указанные в пункте 4 настоящих Правил, о имеющихся фактах поджогов или захламления лесов.

Пребывание граждан в лесах может быть ограничено в целях обеспечения пожарной безопасности в лесах в порядке, установленном Министерством природных ресурсов и экологии Российской Федерации.

1. Тушение лесного пожара включает в себя:

1) обследование лесного пожара с использованием наземных, авиационных или космических средств в целях уточнения вида и интенсивности лесного пожара, его границ, направления его движения, выявления возможных границ его распространения и локализации, источников противопожарного водоснабжения, подъездов к ним и к месту лесного пожара, а также других особенностей, определяющих тактику тушения лесного пожара;

2) доставку людей и средств тушения лесных пожаров к месту тушения лесного пожара и обратно;

3) локализацию лесного пожара;

4) ликвидацию лесного пожара;

5) наблюдение за локализованным лесным пожаром и его дотушивание;

б) предотвращение возобновления лесного пожара.

2. Лица, использующие леса, в случае обнаружения лесного пожара на соответствующем лесном участке немедленно обязаны сообщить об этом в специализированную диспетчерскую службу и принять все возможные меры по недопущению распространения лесного пожара.

2.1. Лица, которым лесные участки предоставлены в постоянное (бессрочное) пользование, безвозмездное пользование или в аренду, а также обладатели сервитута принимают участие в осуществлении мероприятий по тушению лесного пожара на соответствующем лесном участке (в границах соответствующего сервитута), за исключением осуществления мероприятий, предусмотренных пунктами 4.1 и 4.2 части 1 настоящей статьи, в соответствии со сводным планом тушения лесных пожаров на территории субъекта Российской Федерации.

Требования пожарной безопасности в лесах при выполнении работ по геологическому изучению недр, разведке и добыче полезных ископаемых

При проведении работ по геологическому изучению недр, разведке и добыче полезных ископаемых в период пожароопасного сезона в лесах требуется:

- а) содержать территории, отведенные под буровые скважины и другие сооружения в состоянии, свободном от горючих материалов;
- б) проложить по границам территорий, отведенных под буровые скважины и другие сооружения противопожарную минерализованную полосу шириной не менее 1,4 метра и содержать ее в очищенном от горючих материалов состоянии;
- в) не допускать хранения нефти в открытых емкостях и котлованах, а также загрязнения предоставленной для использования прилегающей к площадке скважин территории горючими веществами (нефтью и нефтепродуктами);
- г) согласовывать с органами государственной власти или органами местного самоуправления, указанными в пункте 4 настоящих Правил, порядок и время сжигания нефти при аварийных разливах, если они ликвидируются этим путем.

3. Правила тушения лесных пожаров устанавливаются уполномоченным федеральным органом исполнительной власти.

Обращение с порубочными остатками и выкорчеванными пнями

Складирование порубочных остатков и пней должны осуществляться в пределах предоставленного лесного участка.

Очистка мест рубок осуществляется следующими способами:

-укладкой порубочных остатков на волокнистые материалы с целью их укрепления и предохранения почвы от сильного уплотнения и повреждения при трелевке;

- сбором порубочных остатков и пней в кучи и валы с оставлением их на месте для перегнивания и для подкормки диких животных в зимний период;

-разбрасыванием измельченных порубочных остатков и пней в целях улучшения лесорастительных условий;

-укладкой и оставлением на перегнивание (захоронение) порубочных остатков и пней на месте рубки;

-вывозом порубочных остатков и пней в места их дальнейшей переработки.

На арендуемом участке запрещается бесконтрольно разводить костры, бросать горящие спички, окурки, засорять насаждения бытовыми отходами, свалками мусора и строительными остатками.

Основные виды проектируемых противопожарных мероприятий на лесном участке и их объемы приведены ниже в таблице №13.

Таблица №13

Объект противопожарного обустройства	Виды мероприятий	Лесничество, участковое лесничество, урочище, дача	Целевое назначение лесов	N квартала	N выдела	Единица измерения	Потребность в соответствии с действующими нормативами	Имеется в наличии	Проектируемый объем мероприятий		Сроки выполнения мероприятий
									всего	ежегодный объем	
1	2	3	4	5	6	7	8	9	10	11	12
Сооружение для обустройства нефтяного месторождения	Устройство минерализованных полос Уход за минерализованными полосами	Альметьевское, Поташно-Полянское	Эксплуатационные леса	54	9,10,11	Километр	7,3		7,3	7,3	2023-2072
Сооружение для обустройства нефтяного месторождения	Установка и обновление противопожарного аншлага (Лесохозяйственный, лесоустроительный знак, информационный щит, аншлаг)	Альметьевское, Поташно-Полянское	Эксплуатационные леса	54	11	Штука	1		1	1	2023-2072

Противопожарные аншлаги должны устанавливаться у дорог в хорошо видимых местах, периодически обновляться и отчетливо отображать необходимость осторожного обращения с огнем и выполнения других требований пожарной безопасности в лесах.

В таблице протяженность минерализованных полос рассчитана исходя из графических материалов (плана лесного участка). Значение фактической протяженности минерализованных полос может быть откорректирована исходя из натурного обследования.

Тематическая лесная карта территориального размещения проектируемых видов и объемов мероприятий по противопожарному обустройству лесов с учетом объектов, созданных при использовании лесов в соответствии с лесохозяйственным регламентом лесничества, представлена ниже.



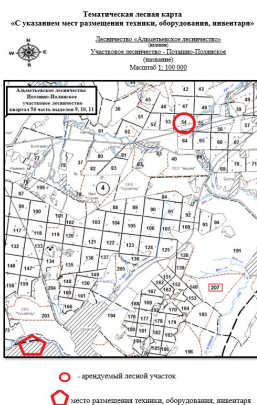
Сведения о наличии и потребности в пожарной технике, оборудовании, снаряжении и инвентаре на лесном участке

Таблица №14

Наименование	Единица измерения	В соответствии с действующими нормативами	Имеется в наличии	Проектируется приобретение, аренда, изготовление	Место расположения
1	2	3	4	5	6
Мобильные средства пожаротушения:(в том числе малый, лесопатрульный комплекс или легковой автомобиль с комплектом пожарно-технического вооружения (за исключением спасательного оборудования))	Штука	1		1	подразделения ПАО «Татнефть» НГДУ «Джалильнефть» Альметьевский район промышленная база "Ново-Сулеево"
Пожарная мотопомпа с подачей от 100 до 800л/мин., укомплектованная пожарно-технического вооружением (в соответствии с руководством по эксплуатации (паспортом) на пожарную мотопомпу)	Штука	2		2	подразделения ПАО «Татнефть» НГДУ «Джалильнефть» Альметьевский район промышленная база "Ново-Сулеево"
Тракторы с плугом или иным почвообрабатывающим орудием	Штука	1		1	подразделения ПАО «Татнефть» НГДУ «Джалильнефть» Альметьевский район промышленная база "Ново-Сулеево"
Пожарное оборудование: Съёмные цистерны или резиновые емкости для воды объемом 1000 – 1500 л.	Штука	2		2	подразделения ПАО «Татнефть» НГДУ «Джалильнефть» Альметьевский район промышленная база "Ново-Сулеево"
Комплект напорных пожарных рукавов (с характеристиками, предусмотренными документацией на мотопомпу)	Метр	100		100	подразделения ПАО «Татнефть» НГДУ «Джалильнефть» Альметьевский район промышленная база "Ново-Сулеево"
Пожарный инструмент: Воздуходувки	Штука	2		2	подразделения ПАО «Татнефть» НГДУ «Джалильнефть» Альметьевский район промышленная база "Ново-Сулеево"

Бензопилы	Штука	3		3	подразделения ПАО «Татнефть» НГДУ «Джалильнефть» Альметьевский район промышленная база "Ново-Сулеево"
Ранцевые лесные опрыскиватели (ранцы противопожарные)	Штука	7		7	подразделения ПАО «Татнефть» НГДУ «Джалильнефть» Альметьевский район промышленная база "Ново-Сулеево"
Топоры	Штука	5		5	подразделения ПАО «Татнефть» НГДУ «Джалильнефть» Альметьевский район промышленная база "Ново-Сулеево"
Лопаты	Штука	20		20	подразделения ПАО «Татнефть» НГДУ «Джалильнефть» Альметьевский район промышленная база "Ново-Сулеево"
Емкость для доставки воды объемом 10-15л	Штука	5		5	подразделения ПАО «Татнефть» НГДУ «Джалильнефть» Альметьевский район промышленная база "Ново-Сулеево"
Системы связи и оповещения: Электромобильные	Штука	1		1	подразделения ПАО «Татнефть» НГДУ «Джалильнефть» Альметьевский район промышленная база "Ново-Сулеево"
Радиостанции носимые, возимые УКВ или КВ диапазона	Штука	2		2	подразделения ПАО «Татнефть» НГДУ «Джалильнефть» Альметьевский район промышленная база "Ново-Сулеево"
Средства индивидуальной защиты лиц, участвующих в мероприятиях по недопущению распространения лесных пожаров: Дежурная спецодежда (защитные каски, защитные очки, средства защиты органов дыхания и зрен	Комплект	По числу лиц, участвующих в мероприятиях по недопущению распространения лесных пожаров			подразделения ПАО «Татнефть» НГДУ «Джалильнефть» Альметьевский район промышленная база "Ново-Сулеево"
Аптечки первой помощи	Штука	По 1 на каждые 5 человек, участвующих в мероприятиях по недопущению распространения лесных пожаров			подразделения ПАО «Татнефть» НГДУ «Джалильнефть» Альметьевский район промышленная база "Ново-Сулеево"
Огнетушащие вещества: Смачиватели, пенообразователи	Килограмм	10		10	подразделения ПАО «Татнефть» НГДУ «Джалильнефть» Альметьевский район промышленная база "Ново-Сулеево"
Зажигательные аппараты	Штука	1		1	подразделения ПАО «Татнефть» НГДУ «Джалильнефть» Альметьевский район промышленная база "Ново-Сулеево"

Бидоны или канистры для питьевой воды	Штука	3		3	подразделения ПАО «Татнефть» НГДУ «Джалильнефть» Альметьевский район промышленная база "Ново-Сулеево"
Бортовой автомобиль повышенной проходимости или вездеход	Штука	1		1	подразделения ПАО «Татнефть» НГДУ «Джалильнефть» Альметьевский район промышленная база "Ново-Сулеево"
Бульдозеры мощностью свыше 100 л.с. (или экскаватор)	Штука	1		1	подразделения ПАО «Татнефть» НГДУ «Джалильнефть» Альметьевский район промышленная база "Ново-Сулеево"



Обоснование и характеристика видов и объемов планируемых профилактических мероприятий по защите лесов, с указанием мест проведения профилактических мероприятий

Основными нормативными актами по обоснованию видов и объемов СОМ являются следующие нормативные акты:

1. Лесной кодекс РФ.
2. «Правила санитарной безопасности в лесах». Утверждены постановлением Правительства Российской Федерации от 09.12.2020 № 2047.

«Правила санитарной безопасности в лесах» устанавливают единые требования к мерам санитарной безопасности в лесах в зависимости от целевого назначения земель и целевого назначения лесов и обеспечению санитарной безопасности в лесах, в том числе при использовании, охране, защите, воспроизводстве лесов, осуществлении иной деятельности в лесах, а также при пребывании граждан в лесах.

- Меры санитарной безопасности в лесах включают в себя:

- а) лесозащитное районирование;
- б) государственный лесопатологический мониторинг;
- в) проведение лесопатологических обследований;
- г) предупреждение распространения вредных организмов;
- д) иные меры санитарной безопасности в лесах, в том числе:

рубку аварийных деревьев - рубку деревьев с наличием структурных изъянов, в том числе гнилей, обрыва корней, опасного наклона, способных привести к падению всего дерева или его части и причинению ущерба государственному, муниципальному имуществу, а также имуществу и здоровью граждан; агитационные мероприятия, в том числе профилактические беседы с населением о санитарной безопасности в лесах, проведение открытых уроков в образовательных учреждениях о санитарной безопасности в лесах, развешивание аншлагов и плакатов, а также размещение информационных материалов в средствах массовой информации о необходимости соблюдения правил санитарной безопасности в лесах.

- Проведение лесозащитного районирования обеспечивается Федеральным агентством лесного хозяйства.

- В лесах не допускается:

- а) загрязнение лесов отходами производства и потребления и выбросами, радиоактивными и другими вредными веществами, иное неблагоприятное воздействие на леса, установленное законодательством об охране окружающей среды;
- б) ухудшение санитарного и лесопатологического состояния лесных насаждений;
- в) невыполнение или несвоевременное выполнение работ по очистке лесосек, а также работ по приведению лесных участков, предоставленных физическим или юридическим лицам в пользование в установленном лесным законодательством порядке, в состояние, пригодное для использования этих участков по целевому назначению, или работ по их рекультивации;
- г) уничтожение либо повреждение мелиоративных систем и дорог, расположенных в лесах;
- д) уничтожение либо повреждение лесохозяйственных знаков, феромонных ловушек и иных средств защиты леса.

При разработке лесосек, строительстве и реконструкции линейных объектов запрещается сдвигание порубочных остатков к краю леса (стене леса). При проведении рубок в очагах вредных организмов порубочные остатки подлежат сжиганию, измельчению, обработке пестицидами или вывозу в места, предназначенные для переработки древесины.

- Не допускается ухудшение санитарного и лесопатологического состояния лесов, расположенных на предоставленных гражданам и юридическим лицам лесных участках, и лесных участках, прилегающих к ним, при использовании лесов для рекреационных целей, строительства, реконструкции, эксплуатации линейных объектов, выполнения работ по геологическому изучению недр, разработки месторождений полезных ископаемых, строительства и эксплуатации водохранилищ, иных искусственных водных объектов, а также гидротехнических сооружений, морских портов, морских терминалов, речных портов, причалов, переработки древесины и иных лесных ресурсов, а также для иных целей.

- При установке аншлагов не допускается их крепление к деревьям.

- При обустройстве противопожарных дорог, разрывов и минерализованных полос не допускается заболачивание прилегающих лесных насаждений в результате перекрытия естественных водотоков.

- При проведении санитарно-оздоровительных мероприятий обеспечивается соблюдение требований по сохранению редких и находящихся под угрозой исчезновения видов растений и животных, занесенных в Красную книгу Российской Федерации и (или) красные книги субъектов Российской Федерации.

- Очистка лесов от загрязнения отходами производства и потребления осуществляется в соответствии с законодательством в области обращения с отходами.

В связи со сплошной вырубкой на площади 2,8119 га организация лесопатологического обследования с целью уточнения состояния лесных насаждений не требуется. Соответственно таблица №15 не содержит информации.

Таблица №15

Целевое назначение лесов	N квартала	N выдела	Профилактические мероприятия	
			Профилактические лесохозяйственные мероприятия	Профилактические биотехнические мероприятия

			Лечение деревьев, шт.		Применение пестицидов для предотвращения появления очагов вредных организмов, га		Использование удобрений и минеральных добавок для повышения устойчивости лесных насаждений в неблагоприятные периоды (засуха, повреждение насекомыми), га		Улучшение условий обитания и размножения насекомых птиц и других насекомых животных, шт.		Охрана местообитаний, выпуск, расселение и интродукция насекомых-энтомофагов, га		Посев травянистых нектароносных растений, га		Использование феромонов, шт.	
			всего	ежегодный объем	всего	ежегодный объем	всего	ежегодный объем	всего	ежегодный объем	всего	ежегодный объем	всего	ежегодный объем	всего	ежегодный объем
1	2	3	4	5	6	7	8	9	10	11	12	13	14	15	16	17
Защитные леса																
Итого																
Резервные леса																
Итого																
Эксплуатационные леса																
Итого																
Всего																

Сведения о наличии очагов вредных организмов на лесном участке, с указанием их местоположения и мероприятий, необходимых для ликвидации очагов вредных организмов

Очаги вредных организмов не обнаружены. Соответственно таблица №16 не содержит информации.

Таблица №16

Наименование очагов вредных организмов	Целевое назначение лесов	Лесничество, участковое лесничество	N квартала	N выдела	Площадь, га	Мероприятия, необходимые для ликвидации очагов вредных организмов
1	2	3	4	5	6	7

В связи с отсутствием очагов вредителей и болезней, отсутствие поврежденных и погибших насаждений на лесных участках по материалам лесоустройства и данным государственного лесного реестра в настоящем проекте освоения лесов тематическая лесная карта не приводится

Сведения о повреждении и гибели лесов на начало действия проекта освоения лесов с указанием их местоположения

Граждане и юридические лица, в т.ч. арендаторы осуществляющие использование, охрану, защиту и воспроизводство лесов, в случае обнаружения погибших или поврежденных вредными организмами, иными природными и антропогенными воздействиями лесных насаждений обязаны в 5-дневный срок со дня обнаружения таких насаждений проинформировать об этом указанные в пункте "13" «Правил санитарной безопасности в лесах» утвержденных постановлением Правительства Российской Федерации от 09.12.2020г. № 2047 органы государственной власти (Министерство лесного хозяйства Республики Татарстан и его уполномоченные структурные подразделения) или органы местного самоуправления, уполномоченные на предоставление лесных участков в постоянное (бессрочное) пользование, аренду, безвозмездное пользование, на заключение договоров купли-продажи лесных насаждений в соответствии со статьями 81-84 Лесного кодекса Российской Федерации или уполномоченные на обеспечение проведения лесопатологических обследований и мер по предотвращению распространения вредных организмов в соответствии с пунктом 5 настоящих Правил (далее - уполномоченные органы). Указанная информация является основанием для проведения лесопатологических обследований.

-Уполномоченные органы обеспечивают прием (в том числе через специализированные диспетчерские службы, принимающие сообщения об обнаружении лесных пожаров) информации об обнаружении погибших или поврежденных лесных насаждений и регистрацию такой информации.

Проверка информации об обнаружении погибших и поврежденных насаждений, поступившей в пределах срока проведения лесопатологических обследований, установленных в соответствии с положениями абзаца первого пункта 17 настоящих Правил, осуществляется уполномоченными органами в 30-дневный срок со дня регистрации указанной информации.

Проверка информации об обнаружении погибших и поврежденных насаждений, поступившей за пределами срока проведения лесопатологических обследований, установленных в соответствии с положениями абзаца первого пункта 17 настоящих Правил, осуществляется уполномоченными органами в 30-дневный срок со дня начала срока проведения лесопатологических обследований.

- В случаях, когда по результатам проверки информации об обнаружении погибших и поврежденных лесных насаждений подтверждено наличие в таких насаждениях признаков их повреждения, лицами, указанными в пункте 5 настоящих Правил, должно быть обеспечено проведение лесопатологических обследований.

Уполномоченные органы обязаны в 10-дневный срок со дня проверки информации об обнаружении погибших и поврежденных лесных насаждений проинформировать лицо, которому лесной участок предоставлен в постоянное (бессрочное) пользование или аренду, о необходимости проведения лесопатологического обследования на соответствующем лесном участке.

Сведения о повреждении и гибели лесов на начало действия проекта освоения лесов по материалам ГКУ «Альметьевское лесничество» отсутствуют, соответственно таблица №17 не содержит информации.

Таблица №17

Наименование причин повреждения и гибели лесов	Целевое назначение лесов	Лесничество, участковое лесничество	N квартала	N выдела	Площадь поврежденных и погибших насаждений нарастающим итогом, га	Площадь погибших насаждений нарастающим итогом, га
1	2	3	4	5	6	7

Обоснование и характеристика видов и объемов планируемых санитарно-оздоровительных мероприятий на лесном участке, с указанием мест проведения санитарно-оздоровительных мероприятий

Санитарно-оздоровительные мероприятия (рубки погибших и поврежденных лесных насаждений, уборка неликвидной древесины (рубки древесины, утратившей потребительские свойства из-за повреждений гнилью, стволовыми вредителями, а также в результате пожаров и других неблагоприятных воздействий) в лесном насаждении, назначенные по результатам лесопатологического обследования, проводятся в первую очередь в сроки, рекомендованные актом обследования, но не позднее 2 лет с даты проведения лесопатологического обследования.

- Уполномоченными органами обеспечивается проведение лесопатологических обследований в срок не позднее одного года со дня проверки информации об обнаружении погибших и поврежденных лесных насаждений, за исключением случаев, указанных в абзаце втором настоящего пункта.

- Лицами, которым лесные участки предоставлены в постоянное (бессрочное) пользование или аренду, обеспечивается проведение лесопатологических обследований в срок не позднее одного года со дня получения от уполномоченных органов информации о необходимости проведения такого лесопатологического обследования.

В связи со сплошной вырубкой на площади 2,8119 га организация лесопатологического обследования с целью уточнения состояния лесных насаждений не требуется. Соответственно таблица № 18 не содержит информации.

Таблица №18

Вид санитарно-оздоровительного мероприятия	Лесничество, участковое лесничество	N квартала	N выдела	Площадь, га	Вырубаемый запас, м3			Год проведения	Обоснование
					общий	ликвидный	деловой		
1	2	3	4	5	6	7	8	9	10
Защитные леса									
Итого									
Резервные леса									
Итого									
Эксплуатационные леса									
Итого									
Всего									

Обоснование и характеристика проектируемых видов и объемов защитных мероприятий в зонах радиоактивного загрязнения (если таковые имеются)

Сведения об имеющихся радиоактивных загрязнениях отсутствуют. Соответственно таблица №19 не содержит информации.

Таблица №19

Наименование лесничества, участкового лесничества	Номер лесного квартала	Перечень выделов	Площадь, га	Зона загрязнения (слабая, средняя, сильная)	Защитные мероприятия в зонах радиоактивного загрязнения (на площади, га)			
					Установка предупреждающих аншлагов, шт.	Радиационный контроль лесных ресурсов (по видам)	Дозиметрический контроль при проведении лесохозяйственных работ	Прочие защитные мероприятия
1	2	3	4	5	6	7	8	9

Ведомость лесотаксационных выделов, входящих в зоны радиоактивного загрязнения (если таковые имеются), с указанием ограничений по видам использования лесных участков и заготовки лесных ресурсов

Сведения об радиоактивных загрязнениях отсутствуют. Соответственно таблица №20 не содержит информации.

Таблица №20

Лесничество, участковое лесничество	N квартала	N выдела	Площадь, га	Зона загрязнения (слабая, средняя, сильная)	Ограничение использования лесного участка
1	2	3	4	5	6

Площадь земель, нуждающихся в лесовосстановлении

В связи с тем, что на период действия проекта освоения лесов на арендуемых лесных участках будет продолжаться эксплуатация объектов нефтяной инфраструктуры, способы и объемы лесовосстановления в соответствии с лесохозяйственным регламентом ГКУ «Альметьевское лесничество» лесовосстановительные работы на арендуемом лесном участке не проектируются.

В соответствии с частью 2 статьи 62 Лесного кодекса Российской Федерации лесовосстановление обеспечивается арендаторами на лесных участках, предоставленных в аренду для заготовки древесины. На лесных участках, предоставленных для иных видов использования лесов – обеспечивается органами государственной власти, органами местного самоуправления в пределах их полномочий, определенных в соответствии со статьями 81 - 84 Лесного кодекса Российской Федерации.

Согласно Правил лесовосстановления, утвержденные приказом Минприроды России от 4 декабря 2020 г. N 1014 лесовосстановление проводится на вырубках, гарях, рединах, прогалинах, иных не покрытых лесной растительностью или пригодных для лесовосстановления землях.

Соответственно таблица №21 не содержит информации.

Таблица №21

Категория земель фонда лесовосстановления	Лесничество, участковое лесничество	N квартала	N выдела	Площадь, га
1	2	3	4	5

Плановые способы и объемы лесовосстановления

Договором аренды и лесохозяйственным регламентом ГКУ «Альметьевское лесничество» лесовосстановительные работы на арендуемом лесном участке не предусмотрены.

Соответственно таблица №22 не содержит информации.

Таблица №22

Категории земель, требующих лесовосстановления	Искусственное лесовосстановление			Комбинированное лесовосстановление	Естественное лесовосстановление	Всего
	итого	в том числе посев	в том числе посадка			
1	2	3	4	5	6	7
Итого						

Ведомость лесотаксационных выделов, в которых планируются мероприятия по лесовосстановлению

Договором аренды и лесохозяйственным регламентом ГКУ «Альметьевское лесничество» лесовосстановительные работы на арендуемом лесном участке не предусмотрены.

Соответственно таблица №23 не содержит информации.

Таблица №23

Категория земель фонда лесовосстановления	Лесничество, участковое лесничество	N квартала	N выдела	Площадь, га	Планируемый способ лесовосстановления
1	2	3	4	5	6

Ведомость лесотаксационных выделов, в которых проектируются мероприятия по уходу за лесами

В связи со сплошной вырубкой на площади 2,8119га мероприятия по уходу за лесами не проектируются. Соответственно таблица № 24 не содержит информации.

Таблица №24

Лесничество, участковое лесничество	Вид ухода	Целевая порода	N квартала	N выдела	Площадь, га
1	2	3	4	5	6

Площадь лесов, нуждающихся в уходе за лесами, проектируемые виды и ежегодные объемы ухода за лесами при воспроизводстве лесов, не связанные с заготовкой древесины

В связи со сплошной вырубкой на площади 2,8119га мероприятия по уходу за лесами не проектируются. Соответственно таблица № 25 не содержит информации.

Таблица №25

Породы (указывается соответствующая порода)	Площадь лесов, нуждающихся в уходе за лесами, га	Ежегодная площадь ухода за лесами, га	Вид ухода
1	2	3	4
Хвойное			
Итого			
Твердолиственное			
Итого			
Мягколиственное			
Итого			
Всего			

Ведомость лесотаксационных выделов, в которых проектируются мероприятия по охране объектов животного и растительного мира, водных объектов

Таблица №26

Наименование объекта	Проектируемые мероприятия	Лесничество, участковое лесничество	N квартала	N выдела	Площадь, га	Объем, единица измерения
1	2	3	4	5	6	7

Сооружение для обустройства нефтяного месторождения	2. При проведении каких-либо работ на арендуемом лесном участке, приводящих к возникновению препятствий на путях миграции животных, предусмотреть организацию переходов, обеспечивающих беспрепятственное перемещение животных по участку работ на лесном участке. 3. При ведении аварийных и ремонтных работ не оставлять не засыпанные и не огражденные рвы и траншеи на срок более одного месяца. 4. В период проведения аварийных и ремонтных работ не производить хранение и применение ядохимикатов, удобрений, химических реагентов и других опасных для объектов животного мира и среды их обитания материалов. 5. В период проведения аварийных и ремонтных работ не производить выжигание растительности, разведение костров и другие работы с открытым огнем за пределами специально оборудованных для этого площадок. 6. Сбор промышленных и бытовых отходов, своевременный их вывоз на утилизацию осуществляется по мере образования.	Альметьевское, Поташно-Полянское	54	9	0,9000	0,9, Гектар
Сооружение для обустройства нефтяного месторождения	2. При проведении каких-либо работ на арендуемом лесном участке, приводящих к возникновению препятствий на путях миграции животных, предусмотреть организацию переходов, обеспечивающих беспрепятственное перемещение животных по участку работ на лесном участке. 3. При ведении аварийных и ремонтных работ не оставлять не засыпанные и не огражденные рвы и траншеи на срок более одного месяца. 4. В период проведения аварийных и ремонтных работ не производить хранение и применение ядохимикатов, удобрений, химических реагентов и других опасных для объектов животного мира и среды их обитания материалов. 5. В период проведения аварийных и ремонтных работ не производить выжигание растительности, разведение костров и другие работы с открытым огнем за пределами специально оборудованных для этого площадок. 6. Сбор промышленных и бытовых отходов, своевременный их вывоз на утилизацию осуществляется по мере образования.	Альметьевское, Поташно-Полянское	54	10	0,1000	0,1, Гектар
Сооружение для обустройства нефтяного месторождения	2. При проведении каких-либо работ на арендуемом лесном участке, приводящих к возникновению препятствий на путях миграции животных, предусмотреть организацию переходов, обеспечивающих беспрепятственное перемещение животных по участку работ на лесном участке. 3. При ведении аварийных и ремонтных работ не оставлять не засыпанные и не огражденные рвы и траншеи на срок более одного месяца. 4. В период проведения аварийных и ремонтных работ не производить хранение и применение ядохимикатов, удобрений, химических реагентов и других опасных для объектов животного мира и среды их обитания материалов. 5. В период проведения аварийных и ремонтных работ не производить выжигание растительности, разведение костров и другие работы с открытым огнем за пределами специально оборудованных для этого площадок. 6. Сбор промышленных и бытовых отходов, своевременный их вывоз на утилизацию осуществляется по мере образования.	Альметьевское, Поташно-Полянское	54	11	1,8119	1,8119, Гектар
Сооружение для обустройства нефтяного месторождения	1. Устройство кормушек для подкормки птиц в зимний период.	Альметьевское, Поташно-Полянское	54	11	1,8119	1, Штука

Тематическая лесная карта пространственного размещения лесотаксационных выделов, в которых проектируются мероприятия по охране объектов животного и растительного мира, водных объектов приводится ниже.

Характеристика существующих и проектируемых объектов, строений и сооружений при использовании лесов в целях геологического изучения недр, разведки и добычи полезных ископаемых

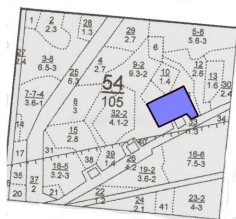
Таблица №28

Наименование строения, сооружения	Проектируемые мероприятия	Лесничество, участковое лесничество	№ квартала	№ выдела	Площадь строения, сооружения, м ²	Протяженность строения, сооружения, м
1	2	3	4	5	6	7
Сооружение для обустройства нефтяного месторождения	Строительство, реконструкция, эксплуатация сооружения обустройства нефтяного месторождения	Альметьевское, Поташно-Полянское	54	9,10,11	28 119,00	200
ВСЕГО					28 119,00	200

Тематическая лесная карта
«Территориальное размещение существующих и проектируемых объектов
строений и сооружений при строительстве, реконструкции, эксплуатации
линейных объектов на лесном участке»



Лесничество «Альметьевское лесничество»
Область: Самарская
Участковое лесничество: Поташно-Полянское
Масштаб: 1:10,000



Условные обозначения:

Проектируемые объекты
сооружение для обустройства нефтяного месторождения

Существующие объекты: НЕТ

Проектируемый объем рубок лесных насаждений на лесном участке при создании объектов, строений и сооружений для геологического изучения недр, разведки и добычи полезных ископаемых

Таблица №29

Проектируемые объекты, строения, сооружения	Лесничество, участковое лесничество	N квартала	N выдела	Площадь объекта, строения, сооружения, м2	Объем рубок, м3			
					корневой запас	в т.ч. хвойные	ликвидный запас	в т.ч. хвойные
1	2	3	4	5	6	7	8	9
Сооружение обустройства нефтяного месторождения	Альметьевское, Поташно-Полянское	54	9	9 000,00	144	144	108	108
Сооружение обустройства нефтяного месторождения	Альметьевское, Поташно-Полянское	54	10	1 000,00	35	35	26	26
Сооружение обустройства нефтяного месторождения	Альметьевское, Поташно-Полянское	54	11	18 119,00	290		218	
ИТОГО				28 119,00	469	179	352	134

Сведения о рекультивации нарушенных при геологическом изучении недр, разведке и добыче полезных ископаемых земель на лесном участке при выполнении работ по геологическому изучению недр, разведке и добыче полезных ископаемых, а также подвергшихся нефтяному или иному загрязнению и подлежащих рекультивации

Таблица №30

Год проведения	Вид мероприятий	Лесничество, участковое лесничество	N квартала	N выдела	Площадь, га
1	2	3	4	5	6
Ежегодно	Рекультивация земель лесного фонда, нарушенных при осуществлении геологического изучения недр, разведки и добычи полезных ископаемых	Альметьевское, Поташно-Полянское	54	9,10,11	2,8119