

**ДОКУМЕНТ ПОДПИСАН
ЭЛЕКТРОННОЙ ПОДПИСЬЮ**

Сертификат: 04 15 3В СС 00 F2 AF FE 96 46 61 7В Е3 4Е 63 66 91
Владелец: Харитоновна Наталия Ивановна, ПАО "ТАТНЕФТЬ" ИМ.
Действителен: с 28.04.2023 по 28.04.2024

Проект освоения лесов

На лесном(ых) участке(ах): лесничество: Нижнекамское, участковое лесничество: Лякинское (участковое лесничество, лесничество)	
Общей площадью (га)	3,4781
Распоряжение Министерства лесного хозяйства Республики Татарстан от 26 апреля 2023г. №126-р (основание предоставления (использования) лесного(ых) участка(ов))	
осуществление геологического изучения недр, разведка и добыча полезных ископаемых (вид(ы) использования лесов)	
Договор аренды лесного участка №25/2023/1890 от 2 мая 2023 г. (договор аренды, решение о предоставлении права постоянного (бессрочного) пользования лесным участком, решение и соглашение (при наличии) об установлении сервитута, соглашение об осуществлении публичного сервитута и пр.)	

Введение

Настоящий проект разработан ПАО "Татнефть" им.В.Д.Шашина на основании договора аренды лесного участка № 25/2023/1890 от 02.05.2023г. года, в соответствии с приказом Министерства природных ресурсов и экологии (Минприроды России) от 16 ноября 2021 г. № 864 «Об утверждении Составы проекта освоения лесов, порядка его разработки и внесения в него изменений, требований к формату проекта освоения лесов в форме электронного документа» и лесохозяйственного регламента ГКУ «Нижнекамское лесничество» Министерства лесного хозяйства Республики Татарстан.

Проект освоения лесов является документом, определяющим порядок освоения лесов на арендуемом лесном участке, в целях обеспечения их многоцелевого, рационального, непрерывного, неистощительного использования. Многоцелевое использование лесного участка, который в соответствии со ст. 7 Лесного Кодекса РФ является и земельным участком, предполагает осуществлять на нем различные виды использования лесов, предусмотренные ст. 25 Лесного Кодекса РФ.

Данным проектом предусматривается освоение арендуемого лесного участка, предоставленного для осуществления геологического изучения недр, разведки и добычи полезных ископаемых на территории Лякинского участкового лесничества, Нижнекамского лесничества (Заинский муниципальный район Верхненалиманское сельское поселение).

Невыполнение гражданами или юридическим лицом, осуществляющим использование лесов, проекта освоения лесов является основанием для досрочного расторжения договора аренды лесного участка, а также принудительного прекращения права постоянного (бессрочного) пользования лесным участком (ст. 24 Лесного Кодекса РФ).

Общая часть

I. Общие сведения

Сведения о лице, использующем лесной участок

Наименование пользователя (юридического, физического лица)	Вид использования лесов	Адрес юридического или физического лица	Телефон, факс, адрес электронной почты, сайт (при наличии)	Дата, номер правоустанавливающего документа (договора аренды, решения о предоставлении права постоянного (бессрочного) пользования лесным участком, решения и соглашения (при наличии) об установлении сервитута, соглашения об осуществлении публичного сервитута). Дата, номер регистрации права	Срок пользования, лет
1	2	3	4	5	6
ПАО "Татнефть" имени В.Д. Шашина	осуществление геологического изучения недр, разведка и добыча полезных ископаемых	г. Альметьевск Республика Татарстан	Телефон: 8-960-075-36-33, Адрес электронной почты: azatgaripov3399@gmail.com	Договор аренды лесного участка №25/2023/1890 от 2 мая 2023 г. Дата регистрации права: 24 мая 2023 г. Номер(а) регистрации права: 16:19:000000:3008-16/126/2023-2, 16:19:000000:3014-16/126/2023-2	49 лет

Сведения об органе государственной власти или органе местного самоуправления, предоставившем лесной участок в аренду или постоянное (бессрочное) пользование, установившем сервитут или предусмотренный статьей 39.37 Земельного кодекса Российской Федерации, публичный сервитут

Наименование органа государственной власти или органа местного самоуправления, предоставившего лесной участок в аренду или постоянное (бессрочное) пользование, установившего сервитут или предусмотренный статьей 39.37 Земельного кодекса Российской Федерации, публичный сервитут	Министерство лесного хозяйства Республики Татарстан
--	---

Арендатор – ПАО "Татнефть" им. В. Д. Шашина», в лице генерального директора Маганова Наиля Ульфатовича, действующего на основании Устава.

Основанием для передачи лесного участка в аренду ПАО "Татнефть" им. В. Д. Шашина является Распоряжение Министерства лесного хозяйства Республики Татарстан от 26.04.2023 № 126-р.

На основании вышеуказанного документа между Арендатором ПАО "Татнефть" им. В. Д. Шашина и Арендодателем Министерством лесного хозяйства Республики Татарстан заключен Договор аренды лесного участка для осуществления геологического изучения недр, разведки и добычи полезных ископаемых № 25/2023/1890 от 02.05.2023 г., дающий право на использование лесов для осуществления геологического изучения недр, разведки и добычи полезных ископаемых

Арендваемый лесной участок находится в федеральной собственности и предоставлен в аренду в соответствии со статьями 43, 71, 83 Лесного Кодекса РФ для выполнения работ для осуществления геологического изучения недр, разведки и добычи полезных ископаемых

Наименование органа государственной власти - Министерство лесного хозяйства Республики Татарстан.

Юридический адрес - 420124, РТ, г. Казань, проспект Хусаина Ямашева, дом 37А.

Телефон: 8- (843)-221-37-01.

Факс: 8- (843)-221-37-37.

Адрес электронной почты (e-mail): Minleshoz@tatar.ru.

Министерство лесного хозяйства Республики Татарстан является исполнительным органом государственной власти Республики Татарстан, осуществляющим функции по реализации государственной политики, оказанию государственных услуг и управлению государственным имуществом в сфере лесных отношений на территории Республики Татарстан.

Основными задачами Министерства являются:

- реализация государственной политики по оказанию государственных услуг и управлению государственным имуществом в сфере лесных отношений на территории Республики Татарстан;
- обеспечение многоцелевого, рационального, непрерывного, не истощительного использования лесов для удовлетворения потребностей общества в лесах и лесных ресурсах.

Арендваемые лесные участки находятся в федеральной собственности и переданы в аренду для выполнения работ для строительства, реконструкции и эксплуатации линейных объектов, в соответствии с Лесным кодексом Российской Федерации от 04.12.2006 № 200-ФЗ (далее - ЛК РФ).

Перечень законодательных и иных нормативно-правовых актов, нормативно-технических, методических и проектных документов, на основе которых разработан проект освоения лесов

1. Федеральный закон от 4 декабря 2006 года № 200 – ФЗ «Лесной кодекс Российской Федерации» (ред. от 29.12.2022г.)
2. Федеральный закон от 4 декабря 2006 года № 201 – ФЗ «О введении в действие Лесного кодекса Российской Федерации» (ред. от 14.07.2022г.)
3. Федеральный закон от 24 июля 2007 года № 217 ФЗ «О внесении изменений в Федеральный закон «О введении в действие Лесного кодекса Российской Федерации» (ред. от 29.07.2017г.)
4. Распоряжение Правительства Российской Федерации от 23 апреля 2022 года N 999-р "Об утверждении перечня некапитальных строений, сооружений, не связанных с созданием лесной инфраструктуры, для защитных лесов, эксплуатационных лесов, резервных лесов"

5. Распоряжение Правительства Российской Федерации от 30 апреля 2022 N 1084-р "Об утверждении перечня объектов капитального строительства, не связанных с созданием лесной инфраструктуры, для защитных лесов, эксплуатационных лесов, резервных лесов"
6. Распоряжение Правительства РФ от 17 июля 2012 г. № 1283-р «О перечне объектов лесной инфраструктуры для защитных лесов, эксплуатационных лесов и резервных лесов» .
7. Приказ Министерства природных ресурсов и экологии РФ от 16.11.2021г. №864 "Об утверждении Состава проекта освоения лесов, порядка его разработки и внесения в него изменений, требований к формату проекта освоения лесов в форме электронного документа."
8. Приказ Министерства природных ресурсов и экологии РФ (Минприроды России) от 07.07. 2020 г. N 417 г. Москва «Об утверждении Правил использования лесов для осуществления геологического изучения недр, для разведки и добычи полезных ископаемых и Перечня случаев использования лесов для осуществления геологического изучения недр, для разведки и добычи полезных ископаемых без предоставления лесного участка, с установлением или без установления сервитута, публичного сервитута».
9. Приказ Минприроды России от 10.07.2020 N 434 «Об утверждении Правил использования лесов для строительства, реконструкции, эксплуатации линейных объектов и Перечня случаев использования лесов для строительства, реконструкции, эксплуатации линейных объектов без предоставления лесного участка, с установлением или без установления сервитута, публичного сервитута».
10. Приказ Министерства природных ресурсов и экологии РФ (Минприроды России) от 18.08.2014 № 367 (с изменениями на 19 февраля 2019 года) "Об утверждении Перечня лесорастительных зон Российской Федерации и Перечня лесных районов Российской Федерации".
11. Федеральный закон от 14.03.1995 г. № 33-ФЗ «Об особо охраняемых природных территориях» (ред. от 01.05.2022 года).
12. Постановление от 7 октября 2020 года N 1614 «Об утверждении правил пожарной безопасности в лесах».
13. Приказ Министерства природных ресурсов и экологии РФ от 28 марта 2014 года № 161 «Об утверждении видов средств предупреждения и тушения лесных пожаров, норматив обеспеченности данными средствами лиц, использующих леса, норм наличия средств предупреждения и тушения лесных пожаров при использовании лесов» (с изменениями и Приказ Минприроды России от 15.07.2015 года № 321, с изменениями на 16 мая 2018 года).
14. Лесохозяйственный регламент ГКУ «Нижнекамское лесничество».
15. Красная книга Республики Татарстан (животные, растения, грибы) обновлено 04.05.2022г.
16. Постановление Правительства РФ от 9 декабря 2020 г. N 2047 "Об утверждении правил санитарной безопасности в лесах"
17. Постановление Правительства РФ от 13 августа 1996 г. N 997 "Об утверждении Требований по предотвращению гибели объектов животного мира при осуществлении производственных процессов, а также при эксплуатации транспортных магистралей, трубопроводов, линий связи и электропередачи"

Срок действия проекта освоения лесов

Срок действия проекта освоения лесов	23 мая 2072 г.
--------------------------------------	----------------

Разработчик проекта	ПАО "Татнефть" имени В.Д. Шашина. Адрес: г. Альметьевск Республика Татарстан. Телефон: 8-960-075-36-33, Адрес электронной почты: azatgaripov3399@gmail.com
---------------------	---

(наименование организации, юридический адрес, номер телефона (при наличии), адрес электронной почты (при наличии))

Сведения о лесном участке

Перечень предоставленных в аренду, постоянное (бессрочное) пользование, в отношении которых установлен сервитут или публичный сервитут, лесных кварталов, лесотаксационных выделов или их частей

Предоставленные в аренду лесные участки расположены на территории Заинского муниципального района Верхненалиманского сельского поселения Республики Татарстан.

Таблица №1

Наименование лесничества, участкового лесничества	Номера лесных кварталов, лесотаксационных выделов, частей выделов	Общая площадь, га
1	2	3
Нижнекамское, Лякинское	45, 11	0,9482
Нижнекамское, Лякинское	49, 4	2,5299
Всего:		3,4781

Распределение площади лесного участка по видам целевого назначения лесов на защитные (по их категориям), эксплуатационные и резервные леса

Лесной участок по целевому назначению, согласно материалов лесоустройства ГКУ «Нижнекамское лесничество» относится к эксплуатационным лесам – 100%.

Таблица №2

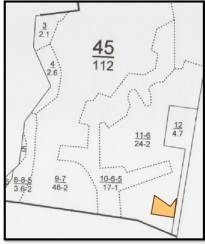
Целевое назначение лесов	Площадь, га	%
1	2	3
Защитные леса		
1) леса, расположенные на особо охраняемых природных территориях		
2) леса, расположенные в водоохранных зонах		
3) леса, выполняющие функции защиты природных и иных объектов		
4) ценные леса		
5) городские леса		
Резервные леса		
Эксплуатационные леса	3,4781	100,00
Итого лесов	3,4781	100

Тематическая лесная карта распределение площади лесного участка по видам целевого назначения лесов на защитные (по их категориям), эксплуатационные и резервные леса приложена ниже.


Тематическая лесная карта
«Распределение площадей лесного участка по видам
целевого назначения лесов на защитные (по их категориям),
эксплуатационные и резервные леса»

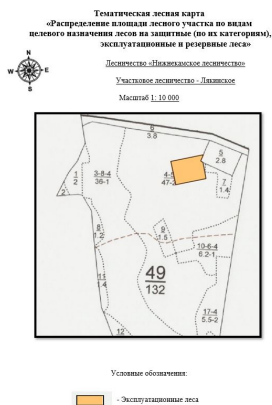


Лесничество - Нижнекамское лесничество
Участковое лесничество - Лазинское
Масштаб 1:10 000



Условные обозначения:

 - Эксплуатационные леса



Таксационная характеристика лесных насаждений на лесном участке

Таблица №3

Преобладающая порода (указывается соответствующая порода)	Площадь, га	Средние таксационные показатели						
		возраст	класс бонитета	относительная полнота	запас насаждений на 1 га, м3		средний прирост по запасу на 1 га покрытых лесной растительностью, м3	состав насаждения
					покрытых лесной растительностью	спелых и перестойных		
1	2	3	4	5	6	7	8	9
Защитные леса								
Хозяйство - Хвойное								
Итого Хвойное								
Хозяйство - Твердолиственное								
Итого Твердолиственное								
Хозяйство - Мяголиственное								
Итого Мяголиственное								
Всего Защитные леса								
Резервные леса								
Хозяйство - Хвойное								
Итого Хвойное								
Хозяйство - Твердолиственное								
Итого Твердолиственное								
Хозяйство - Мяголиственное								
Итого Мяголиственное								
Всего Резервные леса								
Эксплуатационные леса								
Хозяйство - Хвойное								
Итого Хвойное								
Хозяйство - Твердолиственное								
Итого Твердолиственное								
Хозяйство - Мяголиственное								
ЛИПА	3,4781	52	2	0,7	226,0	270,0	4,3	5Лп2Д2Б1Ос
Итого Мяголиственное	3,4781	52	2	0,7	226,0	270,0	4,3	5Лп2Д2Б1Ос
Всего Эксплуатационные леса	3,4781	52	2	0,7	226,0	270,0	4,3	5Лп2Д2Б1Ос
Всего на лесном участке								
Хозяйство - Хвойное								
Итого Хвойное								
Хозяйство - Твердолиственное								
Итого Твердолиственное								
Хозяйство - Мяголиственное								
ЛИПА	3,4781	52	2	0,7	226,0	270,0	4,3	5Лп2Д2Б1Ос
Итого Мяголиственное	3,4781	52	2	0,7	226,0	270,0	4,3	5Лп2Д2Б1Ос
ВСЕГО	3,4781	52	2	0,7	226,0	270,0	4,3	5Лп2Д2Б1Ос

Характеристика имеющихся в границах лесного участка особо охраняемых природных территорий и объектов (границы и режим особой охраны), мероприятия по сохранению объектов биоразнообразия

По данным договора аренды лесного участка и государственного лесного реестра ГКУ «Нижнекамское лесничество» на территории арендуемого лесного участка имеющихся особо охраняемых природных территорий и объектов, подлежащих сохранению нет.

Соответственно таблица №4 не заполняется и не содержит информации.

Таблица №4

Особо охраняемая природная территория и объекты	Расположение особо охраняемых природных территорий и объектов (квартал, выдел, урочище, границы)	Режим особой охраны	Мероприятия по сохранению объектов биоразнообразия
1	2	3	4

Лесохозяйственный, лесоустроительный знак, информационный щит, аншлаг (противопожарный аншлаг)	Нижекамское, Лякинское	45	11			Щит (из материала: ПВХ, поликарбонат, оцинкованная сталь, дерево) размер не менее 1,0м x 1,0 м. Точечный объект	Установка ремонт или реконструкция аншлагов
Лесохозяйственный, лесоустроительный знак, информационный щит, аншлаг (противопожарный аншлаг)	Нижекамское, Лякинское	49	4			Щит (из материала: ПВХ, поликарбонат, оцинкованная сталь, дерево) размер не менее 1,0м x 1,0 м. Точечный объект	Установка ремонт или реконструкция аншлагов

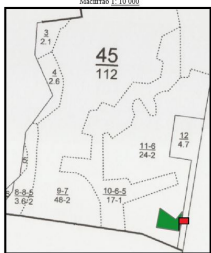
Тематическая лесная карта пространственного размещения существующих и проектируемых объектов лесной инфраструктуры на лесном участке приводится ниже.

Тематическая лесная карта
«Пространственное размещение существующих и проектируемых объектов
лесной инфраструктуры на лесном участке»

Поселенцы: Нижнекамское лесничество


Участковое лесничество: Лавинское

Масштаб 1:10 000



Условные обозначения:

 - Архивный лесной участок

 Проектируемые объекты:
- Лесохозяйственный, лесозащитный или
информационный знак, указатель (знак)
(противопожарный щит)

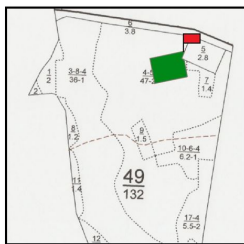
Тематическая лесная карта
«Пространственное размещение существующих и проектируемых объектов
лесной инфраструктуры на лесном участке»



Лесничество «Нижнекамское лесничество»

Участковое лесничество - Лесничское

Масштаб 1:10 000



Условные обозначения:

- Арсенальный лесной участка

- Проектируемые объекты:
- Позиционный, постоустройство мик.
информационный знак (знак 12п)
(противопожарный оповещатель)

Проектируемый объем рубок лесных насаждений, при создании объектов лесной инфраструктуры

Лесохозяйственный, лесоустроительный знак, информационный щит, аншлаг (противопожарный аншлаг) является точечным объектом. Проектом освоения лесов не предусматривается рубка лесных насаждений, при создании объектов лесной инфраструктуры. Соответственно в таблице №10 графы 5,6,7,8,9 не содержат информации.

Таблица №10

Проектируемые объекты	Лесничество, участковое лесничество	N квартала	N выдела	Площадь объекта, м2	Объем рубок, м3			
					корневой запас	в т.ч. хвойные	ликвидный запас	в т.ч. хвойные
1	2	3	4	5	6	7	8	9
Лесохозяйственный, лесоустроительный знак, информационный щит, аншлаг (противопожарный аншлаг)	Нижнекамское, Лякинское	45	11					
Лесохозяйственный, лесоустроительный знак, информационный щит, аншлаг (противопожарный аншлаг)	Нижнекамское, Лякинское	49	4					
Итого								

Мероприятия по охране, защите и воспроизводству лесов Характеристика территории лесного участка по классам пожарной опасности

На арендуемом лесном участке установлен IV.0 класс пожарной опасности.

Таблица №11

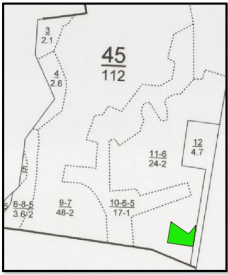
N п/п	Лесничество, участковое лесничество	Площадь по классам пожарной опасности					Итого	Средний класс
		I	II	III	IV	V		
1	2	3	4	5	6	7	8	9
1	Нижнекамское, Лякинское				3,4781		3,4781	IV.0
	Всего				3,4781		3,4781	IV.0
	%				100,00		100,00	

Тематическая лесная карта распределения территории лесного участка по классам пожарной опасности представлена ниже.

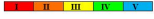
Тематическая лесная карта
«Характеристика территории лесного участка по классам
пожарной опасности»



Лесничество «Нижнекамское лесничество»
(название)
Участковое лесничество «Левинское»
(название)
Масштаб 1:10.000



Условные обозначения:



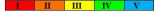
Геоматрическая лесная карта
«Характеристика территории лесного участка по классам
пожарной опасности»



Лесничество: Нижнекамское лесничество
(владельцу)
Участковое лесничество: Давыдовское
(владельцу)
Масштаб: 1:10,000



Условные обозначения:



Характеристика водных объектов

Характеристика водных объектов

Непосредственно на территории лесного участка водные объекты отсутствуют, соответственно графа 2 "Водный объект (водотоки (реки, ручьи, каналы), водоемы (озера, пруды, обводненные карьеры, водохранилища, противопожарные водоемы), болота (низинные, переходные, верховые), природные выходы подземных вод (родники, гейзеры))" в таблице №12 не содержит информации.

Согласно ст.65 ч.15 Водного кодекса Российской Федерации от 03.06.2006 N 74-ФЗ (ред. от 28.11.2015) (с изм. и доп., вступ. в силу с 01.01.2016) в границах водоохранной зоны запрещаются:

- использование сточных вод;
- размещение мест захоронения отходов производства и потребления радиоактивных, химических, взрывчатых, токсичных, отравляющих и ядовитых веществ;
- осуществление авиационных мер по борьбе с вредителями и болезнями растений.

Проектируемые виды и объемы мероприятий по охране водных объектов

Ввиду отсутствия на арендуемой территории водных объектов мероприятия по их охране не проектируются.

Согласно п.10.3.15 Правил разработки нефтяных и газовых месторождений (утв. Коллегией Миннефтепрома СССР, протокол от 15.10.1984 N 44 п. IV) запланированы следующие мероприятия по охране окружающей среды при разработке нефтяных месторождений, которые направлены на предотвращение загрязнения земли, поверхностных и подземных вод, воздушного бассейна нефтепродуктами (жидкими и газообразными), промышленными сточными водами, химреагентами, а также на рациональное использование земель и пресных вод. Они включают в себя:

- а) полную утилизацию промышленной сточной воды путем ее закачки в продуктивные или поглощающие пласты;
- б) при необходимости обработку закачиваемой в продуктивные пласты воды антисептиками с целью предотвращения ее заражения сульфатовосстанавливающими бактериями, приводящими к образованию сероводорода в нефти и в воде;
- в) использование герметизированной системы сбора, промышленного транспорта и подготовки продукции скважин;
- г) полную утилизацию попутного газа, использование замкнутых систем газоснабжения при газлифтной эксплуатации скважин;
- д) быструю ликвидацию аварийных разливов нефти, строительство нефтеловушек на реках, в местах ливневых стоков;
- е) создание сети контрольных пунктов для наблюдения за составами поверхностных и подземных вод;
- ж) исключение при нормальном ведении технологического процесса попадания на землю, в поверхностные и подземные воды питьевого водоснабжения ПАВ, кислот, щелочей, полимерных растворов и др. химреагентов, используемых как для повышения нефтеотдачи, так и для других целей;
- з) применение антикоррозионных покрытий, ингибиторов для борьбы с солеотложениями и коррозией нефтепромыслового оборудования;
- и) организацию регулярного контроля за состоянием скважин и нефтепромыслового оборудования.

Таблица №12

N п/п	Водный объект (водотоки (реки, ручьи, каналы), водоемы (озера, пруды, обводненные карьеры, водохранилища, противопожарные водоемы), болота (низинные, переходные, верховые), природные выходы подземных вод (родники, гейзеры))	Лесничество, участковое лесничество, квартал, выдел	Площадь, га
1	2	3	4
1	-	Нижнекамское, Лякинское, 45, 11	0,9482
2	-	Нижнекамское, Лякинское, 49, 4	2,5299
Всего			3,4781

Обоснование и характеристика проектируемых видов, объемов и сроков выполнения мероприятий по противопожарному обустройству лесов с учетом объектов, созданных при использовании лесов в соответствии с лесохозяйственным регламентом лесничества, и их территориальное размещение

Противопожарные аншлаги должны устанавливаться у дорог в хорошо видимых местах, периодически обновляться и отчетливо отображать необходимость осторожного обращения с огнем и выполнения других требований пожарной безопасности в лесах. На момент разработки проекта освоения лесов на лесном участке планируется проведение мероприятий по противопожарному обустройству, соответственно в таблице №13 графа 9 "Имеется в наличии" не содержит информации.

Таблица №13

Объект противопожарного обустройства	Виды мероприятий	Лесничество, участковое лесничество, урочище, дача	Целевое назначение лесов	N квартала	N выдела	Единица измерения	Потребность в соответствии с действующими нормативами	Имеется в наличии	Проектируемый объем мероприятий		Сроки выполнения мероприятий
									всего	ежегодный объем	
1	2	3	4	5	6	7	8	9	10	11	12
Сооружение для обустройства нефтяного месторождения	Устройство и уход за минерализованными полосами	Нижнекамское, Лякинское	Эксплуатационные леса	45	11	Километр	0,48		0,48	0,48	2023-2072
Сооружение для обустройства нефтяного месторождения	Устройство и уход за минерализованными полосами	Нижнекамское, Лякинское	Эксплуатационные леса	49	4	Километр	0,67		0,67	0,67	2023-2072
Сооружение для обустройства нефтяного месторождения	Установка и обновление противопожарного аншлага (Лесохозяйственный, лесоустроительный знак, информационный щит, аншлаг)	Нижнекамское, Лякинское	Эксплуатационные леса	45	11	Штука	1		1	1	2023-2072

Сооружение для обустройства нефтяного месторождения	Установка и обновление противопожарного аншлага (Лесохозяйственный, лесоустроительный знак, информационный щит, аншлаг)	Нижнекамское, Лякинское	Эксплуатационные леса	49	4	Штука	1		1	1	2023-2072
---	---	-------------------------	-----------------------	----	---	-------	---	--	---	---	-----------

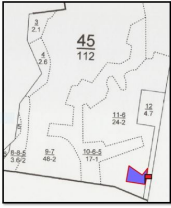
В таблице протяженность минерализованных полос рассчитана исходя из графических материалов (плана лесного участка). Значение фактической протяженности минерализованных полос может быть откорректирована исходя из натурного обследования.

Тематическая лесная карта территориального размещения проектируемых видов и объемов мероприятий по противопожарному обустройству лесов с учетом объектов, созданных при использовании лесов в соответствии с лесохозяйственным регламентом лесничества (лесопарка), представлена ниже.

Тематическая лесная карта
«Территориального размещения проектируемых вывоз и обводной
мероприятий по прилегающему обустройству лесов с учетом объектов,
создаваемых при использовании лесов в соответствии с
лесохозяйственным регламентом лесничества»



Объекты: Обремененные лесничеством:
Участковые лесничества: Давыдовское
(лесничество)
Масштаб: 1:10,000



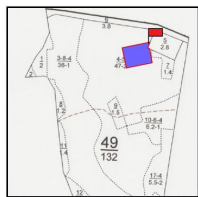
Условные обозначения:

Соприкаса для обустройства вывозного направления

Проектируемые вывозные мероприятия:

Устройство и уход за вывозными дорожками

Установка и обслуживание на вывозных
дорожках информационных, маршрутных знаков,
информационный щит, щиты



Условные обозначения:
 Сооружения для обустройства внешнего противопожарного водопровода
 Проектируемые виды мероприятий:
 Устройство в виде намертво замкнутого кольца
 Устройство в виде линии от лесного (лесопосадочного, лесопромышленного или информационного) огня, пожара

Сведения о наличии и потребности в пожарной технике, оборудовании, снаряжении и инвентаре на лесном участке

Потребность в пожарной технике, пожарном снаряжении оборудовании определена в соответствии с приказом Министерства природных ресурсов и экологии Российской Федерации (Минприроды России) от 28.03.2014 г. №161 (с измен. Приказ Минприроды России от 15.07.2015 года № 321 с изменениями на 16 мая 2018 года)).

На момент разработки проекта освоения лесов на лесном участке планируется размещение пожарной техники, оборудования, снаряжения и инвентаря, соответственно в таблице №14 графа 4 "Имеется в наличии" не содержит информации.

Таблица №14

Наименование	Единица измерения	В соответствии с действующими нормативами	Имеется в наличии	Проектируется приобретение, аренда, изготовление	Место расположения
1	2	3	4	5	6
Мобильные средства пожаротушения:(в том числе малый, лесопатрульный комплекс или легковой автомобиль с комплектом пожарно-технического вооружения (за исключением спасательного оборудования))	Штука	1		1	Производственная база подразделения ПАО «Татнефть» Республика Татарстан, Заинский район, с. Маврино
Пожарная мотопомпа с подачей от 100 до 800л/мин., укомплектованная пожарно-технического вооружением (в соответствии с руководством по эксплуатации (паспортом) на пожарную мотопомпу)	Штука	2		2	Производственная база подразделения ПАО «Татнефть» Республика Татарстан, Заинский район, с. Маврино
Тракторы с плугом или иным почвообрабатывающим орудием	Штука	1		1	Производственная база подразделения ПАО «Татнефть» Республика Татарстан, Заинский район, с. Маврино
Пожарное оборудование: Съёмные цистерны или резиновые емкости для воды объемом 1000 – 1500 л.	Штука	2		2	Производственная база подразделения ПАО «Татнефть» Республика Татарстан, Заинский район, с. Маврино
Комплект напорных пожарных рукавов (с характеристиками, предусмотренными документацией на мотопомпу)	Погонный метр	100		100	Производственная база подразделения ПАО «Татнефть» Республика Татарстан, Заинский район, с. Маврино
Пожарный инструмент: Воздуходувки	Штука	2		2	Производственная база подразделения ПАО «Татнефть» Республика Татарстан, Заинский район, с. Маврино

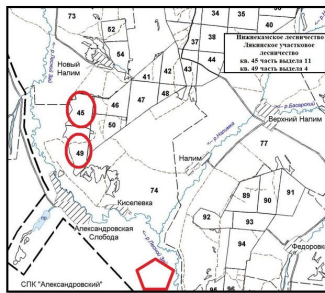
Бензопилы	Штука	3		3	Производственная база подразделения ПАО «Татнефть» Республика Татарстан, Заинский район, с. Маврино
Ранцевые лесные опрыскиватели (ранцы противопожарные)	Штука	7		7	Производственная база подразделения ПАО «Татнефть» Республика Татарстан, Заинский район, с. Маврино
Топоры	Штука	5		5	Производственная база подразделения ПАО «Татнефть» Республика Татарстан, Заинский район, с. Маврино
Лопаты	Штука	20		20	Производственная база подразделения ПАО «Татнефть» Республика Татарстан, Заинский район, с. Маврино
Емкость для доставки воды объемом 10-15л	Штука	5		5	Производственная база подразделения ПАО «Татнефть» Республика Татарстан, Заинский район, с. Маврино
Системы связи и оповещения: Электромегафоны	Штука	1		1	Производственная база подразделения ПАО «Татнефть» Республика Татарстан, Заинский район, с. Маврино
Радиостанции носимые, возимые УКВ или КВ диапазона	Штука	2		2	Производственная база подразделения ПАО «Татнефть» Республика Татарстан, Заинский район, с. Маврино
Средства индивидуальной защиты лиц, участвующих в мероприятиях по недопущению распространения лесных пожаров: Дежурная спецодежда (защитные каски, защитные очки, средства защиты органов дыхания и зрения, плащи из огнеупорной ткани, энцефалитные костюмы, сапоги кирзовые (ботинки), брезентовые рукавицы)	Комплект	По числу лиц, участвующих в мероприятиях по недопущению распространения лесных пожаров			Производственная база подразделения ПАО «Татнефть» Республика Татарстан, Заинский район, с. Маврино
Аптечки первой помощи	Штука	По 1 на каждые 5 человек, участвующих в мероприятиях по недопущению распространения лесных пожаров			Производственная база подразделения ПАО «Татнефть» Республика Татарстан, Заинский район, с. Маврино
Огнетушащие вещества: Смачиватели, пенообразователи	Килограмм	10		10	Производственная база подразделения ПАО «Татнефть» Республика Татарстан, Заинский район, с. Маврино
Дополнительные: Зажигательные аппараты	Штука	1		1	Производственная база подразделения ПАО «Татнефть» Республика Татарстан, Заинский район, с. Маврино
Бидоны или канистры для питьевой воды	Штука	3		3	Производственная база подразделения ПАО «Татнефть» Республика Татарстан, Заинский район, с. Маврино

Бортовой автомобиль повышенной проходимости или вездеход. на каждое транспортное средство дополнительно предусматриваются: -топор 1 шт., -лом обыкновенный – 1 шт., -ведро (или емкость для доставки воды 10-15 л) – 1шт., -огнетушитель-1 шт.	Штука	1		1	Производственная база подразделения ПАО «Татнефть» Республика Татарстан, Заинский район, с. Маврино
Бульдозеры мощностью свыше 100 л.с. (или экскаватор)	Штука	1		1	Производственная база подразделения ПАО «Татнефть» Республика Татарстан, Заинский район, с. Маврино

Тематическая лесная карта с указанием мест размещения техники, оборудования, инвентаря приведена ниже.

Тематическая лесная карта
«С указанием мест размещения техники, оборудования, инвентаря»

Лесничество - Нижнекамское лесничество
Устьинское лесничество - Лякинское (выделен)
Масштаб 1:100 000



○ - арендуемый лесной участок
⬠ - место размещения техники, оборудования, инвентаря

Обоснование и характеристика видов и объемов планируемых профилактических мероприятий по защите лесов, с указанием мест проведения профилактических мероприятий

Договором аренды лесного участка профилактические мероприятия по защите лесов не предусмотрены. Соответственно таблица №15 не содержит информации, тематическая лесная карта не приводится.

Таблица №15

Целевое назначение лесов	N квартала	N выдела	Профилактические мероприятия														
			Профилактические лесохозяйственные мероприятия						Профилактические биотехнические мероприятия								
			Лечение деревьев, шт.		Применение пестицидов для предотвращения появления очагов вредных организмов, га		Использование удобрений и минеральных добавок для повышения устойчивости лесных насаждений в неблагоприятные периоды (засуха, повреждение насекомыми), га		Улучшение условий обитания и размножения насекомоядных птиц и других насекомоядных животных, шт.		Охрана местообитаний, выпуск, расселение и интродукция насекомых-энтомофагов, га		Посев травянистых нектароносных растений, га		Использование феромонов, шт.		
всего	ежегодный объем	всего	ежегодный объем	всего	ежегодный объем	всего	ежегодный объем	всего	ежегодный объем	всего	ежегодный объем	всего	ежегодный объем				
1	2	3	4	5	6	7	8	9	10	11	12	13	14	15	16	17	
Защитные леса																	
Итого																	
Резервные леса																	
Итого																	
Эксплуатационные леса																	
Итого																	
Всего																	

Сведения о наличии очагов вредных организмов на лесном участке, с указанием их местоположения и мероприятий, необходимых для ликвидации очагов вредных организмов

Очаги вредных организмов не обнаружены, соответственно в таблице №16 графы 1 и 7 не содержат информации. Тематическая лесная карта не приводится.

В связи со сплошной вырубкой на площади 3,4781 га организация лесопатологического обследования с целью уточнения состояния лесных насаждений не требуется.

Таблица №16

Наименование очагов вредных организмов	Целевое назначение лесов	Лесничество, участковое лесничество	N квартала	N выдела	Площадь, га	Мероприятия, необходимые для ликвидации очагов вредных организмов
1	2	3	4	5	6	7
-	Эксплуатационные леса	Нижнекамское, Лякинское	45	11	0,9482	-
-	Эксплуатационные леса	Нижнекамское, Лякинское	49	4	2,5299	-

Сведения о повреждении и гибели лесов на начало действия проекта освоения лесов с указанием их местоположения

Сведения о повреждении и гибели лесов на начало действия проекта освоения лесов по материалам лесоустройства и данным государственного лесного реестра ГКУ "Нижнекамское лесничество" отсутствуют.

Соответственно в таблице №17 графы 1, 6 и 7 не содержат информации

Таблица №17

Наименование причин повреждения и гибели лесов	Целевое назначение лесов	Лесничество, участковое лесничество	N квартала	N выдела	Площадь поврежденных и погибших насаждений нарастающим итогом, га	Площадь погибших насаждений нарастающим итогом, га
1	2	3	4	5	6	7
-	Эксплуатационные леса	Нижнекамское, Лякинское	45	11		
-	Эксплуатационные леса	Нижнекамское, Лякинское	49	4		

Обоснование и характеристика видов и объемов планируемых санитарно-оздоровительных мероприятий на лесном участке, с указанием мест проведения санитарно-оздоровительных мероприятий

Основными нормативными актами по обоснованию видов и объемов СОМ являются следующие нормативные акты:

1. Лесной кодекс РФ.

2. «Правила санитарной безопасности в лесах». Утверждены постановлением Правительства Российской Федерации от 09.12.2020 № 2047.

«Правила санитарной безопасности в лесах» устанавливают единые требования к мерам санитарной безопасности в лесах в зависимости от целевого назначения земель и целевого назначения лесов и обеспечению санитарной безопасности в лесах, в том числе при использовании, охране, защите, воспроизводстве лесов, осуществлении иной деятельности в лесах, а также при пребывании граждан в лесах.

- Меры санитарной безопасности в лесах включают в себя:

- а) лесозащитное районирование;
- б) государственный лесопатологический мониторинг;
- в) проведение лесопатологических обследований;
- г) предупреждение распространения вредных организмов;
- д) иные меры санитарной безопасности в лесах, в том числе:

рубку аварийных деревьев - рубку деревьев с наличием структурных изъянов, в том числе гнилей, обрыва корней, опасного наклона, способных привести к падению всего дерева или его части и причинению ущерба государственному, муниципальному имуществу, а также имуществу и здоровью граждан; агитационные мероприятия, в том числе профилактические беседы с населением о санитарной безопасности в лесах, проведение открытых уроков в образовательных учреждениях о санитарной безопасности в лесах, развешивание аншлагов и плакатов, а также размещение информационных материалов в средствах массовой информации о необходимости соблюдения правил санитарной безопасности в лесах.

- Проведение лесозащитного районирования обеспечивается Федеральным агентством лесного хозяйства.

- В лесах не допускается:

а) загрязнение лесов отходами производства и потребления и выбросами, радиоактивными и другими вредными веществами, иное неблагоприятное воздействие на леса, установленное законодательством об охране окружающей среды;

б) ухудшение санитарного и лесопатологического состояния лесных насаждений;

в) невыполнение или несвоевременное выполнение работ по очистке лесосек, а также работ по приведению лесных участков, предоставленных физическим или юридическим лицам в пользование в установленном лесным законодательством порядке, в состояние, пригодное для использования этих участков по целевому назначению, или работ по их рекультивации;

г) уничтожение либо повреждение мелиоративных систем и дорог, расположенных в лесах;

д) уничтожение либо повреждение лесохозяйственных знаков, феромонных ловушек и иных средств защиты леса.

При разработке лесосек, строительстве и реконструкции линейных объектов запрещается сдвигание порубочных остатков к краю леса (стене леса). При проведении рубок в очагах вредных организмов порубочные остатки подлежат сжиганию, измельчению, обработке пестицидами или вывозу в места, предназначенные для переработки древесины.

- Не допускается ухудшение санитарного и лесопатологического состояния лесов, расположенных на предоставленных гражданам и юридическим лицам лесных участках, и лесных участках, прилегающих к ним, при использовании лесов для рекреационных целей, строительства, реконструкции, эксплуатации линейных объектов, выполнения работ по геологическому изучению недр, разработки месторождений полезных ископаемых, строительства и эксплуатации водохранилищ, иных искусственных водных объектов, а также гидротехнических сооружений, морских портов, морских терминалов, речных портов, причалов, переработки древесины и иных лесных ресурсов, а также для иных целей.

- При установке аншлагов не допускается их крепление к деревьям.

- При обустройстве противопожарных дорог, разрывов и минерализованных полос не допускается заблачивание прилегающих лесных насаждений в результате перекрытия естественных водотоков.

- При проведении санитарно-оздоровительных мероприятий обеспечивается соблюдение требований по сохранению редких и находящихся под угрозой исчезновения видов растений и животных, занесенных в Красную книгу Российской Федерации и (или) красные книги субъектов Российской Федерации.

- Очистка лесов от загрязнения отходами производства и потребления осуществляется в соответствии с законодательством в области обращения с отходами.

Граждане и юридические лица, в т.ч. арендаторы осуществляющие использование, охрану, защиту и воспроизводство лесов, в случае обнаружения погибших или поврежденных вредными организмами, иными природными и антропогенными воздействиями лесных насаждений обязаны в 5-дневный срок со дня обнаружения таких насаждений проинформировать об этом указанные в пункте "13" «Правил санитарной безопасности в лесах» утвержденных постановлением Правительства Российской Федерации от 09.12.2020г. № 2047 органы государственной власти (Министерство лесного хозяйства Республики Татарстан и его уполномоченные структурные подразделения) или органы местного самоуправления, уполномоченные на предоставление лесных участков в постоянное (бессрочное) пользование, аренду, безвозмездное пользование, на заключение договоров купли-продажи лесных насаждений в соответствии со статьями 81-84 Лесного кодекса Российской Федерации или уполномоченные на обеспечение проведения лесопатологических обследований и мер по предотвращению распространения вредных организмов в соответствии с пунктом 5 настоящих Правил (далее - уполномоченные органы). Указанная информация является основанием для проведения лесопатологических обследований.

- Уполномоченные органы обеспечивают прием (в том числе через специализированные диспетчерские службы, принимающие сообщения об обнаружении лесных пожаров) информации об обнаружении погибших или поврежденных лесных насаждений и регистрацию такой информации.

Проверка информации об обнаружении погибших и поврежденных насаждений, поступившей в пределах срока проведения лесопатологических обследований, установленных в соответствии с положениями абзаца первого пункта 17 настоящих Правил, осуществляется уполномоченными органами в 30-дневный срок со дня регистрации указанной информации.

Проверка информации об обнаружении погибших и поврежденных насаждений, поступившей за пределами срока проведения лесопатологических обследований, установленных в соответствии с положениями абзаца первого пункта 17 настоящих Правил, осуществляется уполномоченными органами в 30-дневный срок со дня начала срока проведения лесопатологических обследований.

- В случаях, когда по результатам проверки информации об обнаружении погибших и поврежденных лесных насаждений подтверждено наличие в таких насаждениях признаков их повреждения, лицами, указанными в пункте 5 настоящих Правил, должно быть обеспечено проведение лесопатологических обследований.

Уполномоченные органы обязаны в 10-дневный срок со дня проверки информации об обнаружении погибших и поврежденных лесных насаждений проинформировать лицо, которому лесной участок предоставлен в постоянное (бессрочное) пользование или аренду, о необходимости проведения лесопатологического обследования на соответствующем лесном участке.

Санитарно-оздоровительные мероприятия (рубки погибших и поврежденных лесных насаждений, уборка неликвидной древесины (рубки древесины, утратившей потребительские свойства из-за повреждений гнилью, стволовыми вредителями, а также в результате пожаров и других неблагоприятных воздействий) в лесном насаждении, назначенные по результатам лесопатологического обследования, проводятся в первую очередь в сроки, рекомендованные актом обследования, но не позднее 2 лет с даты проведения лесопатологического обследования.

- Уполномоченными органами обеспечивается проведение лесопатологических обследований в срок не позднее одного года со дня проверки информации об обнаружении погибших и поврежденных лесных насаждений, за исключением случаев, указанных в абзаце втором настоящего пункта.

- Лицами, которым лесные участки предоставлены в постоянное (бессрочное) пользование или аренду, обеспечивается проведение лесопатологических обследований в срок не позднее одного года со дня получения от уполномоченных органов информации о необходимости проведения такого лесопатологического обследования.

В связи со сплошной вырубкой на площади 3,4781 га организация лесопатологического обследования с целью уточнения состояния лесных насаждений не требуется. Следовательно таблица № 18 не содержит информации.

Таблица №18

Вид санитарно-оздоровительного мероприятия	Лесничество, участковое лесничество	N квартала	N выдела	Площадь, га	Вырубаемый запас, м3			Год проведения	Обоснование
					общий	ликвидный	деловой		
1	2	3	4	5	6	7	8	9	10
Защитные леса									
Итого									
Резервные леса									
Итого									
Эксплуатационные леса									
Итого									
Всего									

Обоснование и характеристика проектируемых видов и объемов защитных мероприятий в зонах радиоактивного загрязнения (если таковые имеются)

Сведения об имеющихся на территории арендованного лесного участка зонах радиоактивного загрязнения на начало действия проекта освоения лесов по материалам лесоустройства и данным государственного лесного реестра ГКУ "Нижнекамское лесничество" отсутствуют.

Соответственно в таблице №19 графы 5,6,7,8,9 не содержит информации. Тематическая лесная карта не приводится.

Таблица №19

Наименование лесничества, участкового лесничества	Номер лесного квартала	Перечень выделов	Площадь, га	Зона загрязнения (слабая, средняя, сильная)	Защитные мероприятия в зонах радиоактивного загрязнения (на площади, га)			
					Установка предупреждающих аншлагов, шт.	Радиационный контроль лесных ресурсов (по видам)	Дозиметрический контроль при проведении лесохозяйственных работ	Прочие защитные мероприятия
1	2	3	4	5	6	7	8	9
Нижнекамское, Лякинское	45	11	0,9482			-		
Нижнекамское, Лякинское	49	4	2,5299			-		

Ведомость лесотаксационных выделов, входящих в зоны радиоактивного загрязнения (если таковые имеются), с указанием ограничений по видам использования лесных участков и заготовки лесных ресурсов

Сведения об имеющихся на территории арендованного лесного участка зонах радиоактивного загрязнения на начало действия проекта освоения лесов по материалам лесоустройства и данным государственного лесного реестра ГКУ "Нижнекамское лесничество" отсутствуют.

Соответственно в таблице №20 графы 5 и 6 не содержат информации.

Таблица №20

Лесничество, участковое лесничество	N квартала	N выдела	Площадь, га	Зона загрязнения (слабая, средняя, сильная)	Ограничение использования лесного участка
1	2	3	4	5	6
Нижнекамское, Лякинское	45	11	0,9482		
Нижнекамское, Лякинское	49	4	2,5299		

Площадь земель, нуждающихся в лесовосстановлении

В связи с тем, что на период действия проекта освоения лесов на арендуемых лесных участках будет продолжаться эксплуатация объектов нефтяной инфраструктуры, способы и объемы лесовосстановления в соответствии с лесохозяйственным регламентом ГКУ «Нижнекамское лесничество» лесовосстановительные работы на арендуемом лесном участке не проектируются.

В соответствии с частью 2 статьи 62 Лесного кодекса Российской Федерации лесовосстановление обеспечивается арендаторами на лесных участках, предоставленных в аренду для заготовки древесины. На лесных участках, предоставленных для иных видов использования лесов – обеспечивается органами государственной власти, органами местного самоуправления в пределах их полномочий, определенных в соответствии со статьями 81 - 84 Лесного кодекса Российской Федерации.

Согласно Правил лесовосстановления, утвержденные приказом Минприроды России от 4 декабря 2020 г. N 1014 лесовосстановление проводится на вырубках, гарях, редицах, прогалинах, иных не покрытых лесной растительностью или пригодных для лесовосстановления землях.

В таблице №21 графа 1 не содержит информации.

Таблица №21

Категория земель фонда лесовосстановления	Лесничество, участковое лесничество	N квартала	N выдела	Площадь, га
1	2	3	4	5
-	Нижнекамское, Лякинское	45	11	0,9482
-	Нижнекамское, Лякинское	49	4	2,5299

Плановые способы и объемы лесовосстановления

Договором аренды и лесохозяйственным регламентом ГКУ «Нижнекамское лесничество» лесовосстановительные работы на арендуемом лесном участке не предусмотрены.

Таблица №22 не содержит информации.

Таблица №22

Категории земель, требующих лесовосстановления	Искусственное лесовосстановление			Комбинированное лесовосстановление	Естественное лесовосстановление	Всего
	итого	в том числе посев	в том числе посадка			
1	2	3	4	5	6	7
Итого						

Ведомость лесотаксационных выделов, в которых планируются мероприятия по лесовосстановлению

Договором аренды лесовосстановительные мероприятия не предусмотрены и, следовательно, не проектируются. В таблице №23 графы 1 и 6 не содержат информации.

Таблица №23

Категория земель фонда лесовосстановления	Лесничество, участковое лесничество	N квартала	N выдела	Площадь, га	Планируемый способ лесовосстановления
1	2	3	4	5	6
-	Нижнекамское, Лякинское	45	11	0,9482	-
-	Нижнекамское, Лякинское	49	4	2,5299	-

Ведомость лесотаксационных выделов, в которых проектируются мероприятия по уходу за лесами

Договором аренды лесного участка и лесохозяйственным регламентом ГКУ «Нижнекамское лесничество» уход за лесом на арендуемом лесном участке не предусмотрен, в связи со сплошной вырубкой на площади 3,4781га.

Соответственно в таблице №24 графы 2 и 3 не содержат информации.

Таблица №24

Лесничество, участковое лесничество	Вид ухода	Целевая порода	N квартала	N выдела	Площадь, га
1	2	3	4	5	6
Нижнекамское, Лякинское, -	-		45	11	0,9482
Нижнекамское, Лякинское, -	-		49	4	2,5299

Площадь лесов, нуждающихся в уходе за лесами, проектируемые виды и ежегодные объемы ухода за лесами при воспроизводстве лесов, не связанные с заготовкой древесины

Договором аренды лесного участка и лесохозяйственным регламентом ГКУ «Нижнекамское лесничество» уход за лесом на арендуемом лесном участке не предусмотрен, в связи со сплошной вырубкой на площади 3,4781га.

Таблица №25 не содержит информации.

Таблица №25

Породы (указывается соответствующая порода)	Площадь лесов, нуждающихся в уходе за лесами, га	Ежегодная площадь ухода за лесами, га	Вид ухода
1	2	3	4
Хвойное			
Итого			
Твердолиственное			
Итого			

Мяколиственное

Итого			
Всего			

Ведомость лесотаксационных выделов, в которых проектируются мероприятия по охране объектов животного и растительного мира, водных объектов

На лесных участках не выявлены редкие и находящиеся под угрозой исчезновения животные, занесенные в Красную книгу Республики Татарстан. В случае обнаружения "краснокнижных" видов на лесных участках предусмотрено проведение мер по минимизации негативных воздействий, в частности, исключение проведения строительного-монтажных работ в период гнездования птиц (кладки и насиживания яиц, выкармливания птенцов и образования слетков).

Основные мероприятия, направленные на предотвращение коренных структурных преобразований населения животных ненарушенных или слабонарушенных место обитаний, должны включать:

- перемещение строительной техники только в пределах специально отведенных дорог;
- исключение вероятности возгорания на территории лесного участка и прилегающей местности, строго соблюдая правила противопожарной безопасности;
- исключение вероятности загрязнения горюче-смазочными материалами прилегающей территории.

Таблица №26

Наименование объекта	Проектируемые мероприятия	Лесничество, участковое лесничество	N квартала	N выдела	Площадь, га	Объем, единица измерения
1	2	3	4	5	6	7
Сооружение для обустройства нефтяного месторождения	1. Устройство кормушек для подкормки птиц в зимний период.	Нижнекамское, Лякинское	45	11	0,9482	1, Штука
Сооружение для обустройства нефтяного месторождения	2. При проведении каких-либо работ на арендуемом лесном участке, приводящих к возникновению препятствий на путях миграции животных, предусмотреть организацию переходов, обеспечивающих беспрепятственное перемещение животных по участку работ на лесном участке; 3. При ведении аварийных и ремонтных работ не оставлять не засыпанные и не огражденные рвы и траншеи на срок более одного месяца; 4. В период проведения аварийных и ремонтных работ не производить хранение и применение ядохимикатов, удобрений, химических реагентов и других опасных для объектов животного мира и среды их обитания материалов; 5. В период проведения аварийных и ремонтных работ не производить выжигание растительности, разведение костров и другие работы с открытым огнем за пределами специально оборудованных для этого площадок; 6. Сбор промышленных и бытовых отходов, своевременный их вывоз на утилизацию.	Нижнекамское, Лякинское	45	11	0,9482	0,9482, Гектар
Сооружение для обустройства нефтяного месторождения	1. Устройство кормушек для подкормки птиц в зимний период.	Нижнекамское, Лякинское	49	4	2,5299	1, Штука
Сооружение для обустройства нефтяного месторождения	2. При проведении каких-либо работ на арендуемом лесном участке, приводящих к возникновению препятствий на путях миграции животных, предусмотреть организацию переходов, обеспечивающих беспрепятственное перемещение животных по участку работ на лесном участке; 3. При ведении аварийных и ремонтных работ не оставлять не засыпанные и не огражденные рвы и траншеи на срок более одного месяца; 4. В период проведения аварийных и ремонтных работ не производить хранение и применение ядохимикатов, удобрений, химических реагентов и других опасных для объектов животного мира и среды их обитания материалов; 5. В период проведения аварийных и ремонтных работ не производить выжигание растительности, разведение костров и другие работы с открытым огнем за пределами специально оборудованных для этого площадок; 6. Сбор промышленных и бытовых отходов, своевременный их вывоз на утилизацию.	Нижнекамское, Лякинское	49	4	2,5299	2,5299,

Тематическая лесная карта пространственного размещения лесотаксационных выделов, в которых проектируются мероприятия по охране объектов животного и растительного мира, водных объектов приводится ниже.

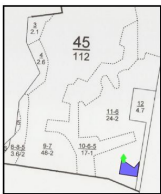
Тематическая лесная карта
«Пространственное размещение лесохозяйственных участков, в которых
проектируются мероприятия по охране объектов животного и
растительного мира, водных объектов»



Исходные данные: Лесной кадастр Ленинградской области

Условный масштаб: 1:50,000

Масштаб 1:10,000



Условные обозначения:

Пространственные ограничения



1. Территории охраны объектов животного и растительного мира

2. При проведении санитарно-лесных работ на участках лесов, занятых природными и искусственными лесонасаждениями, подлежащими рубке, производится рубка санитарно-защитная. В этих случаях рубки проводятся по границам санитарно-защитных рубок на расстоянии 100 м от их границ. В пределах санитарно-защитных рубок и в радиусе 100 м от их границ запрещается проведение рубок сплошных, выборочных, рубок ухода и рубок с выборочными рубками. В радиусе 100 м от их границ запрещается проведение рубок сплошных, выборочных, рубок ухода и рубок с выборочными рубками. В радиусе 100 м от их границ запрещается проведение рубок сплошных, выборочных, рубок ухода и рубок с выборочными рубками.



3. Территории, на которых запрещается проведение рубок сплошных, выборочных, рубок ухода и рубок с выборочными рубками. В этих случаях рубки проводятся по границам территории, на которой запрещается проведение рубок сплошных, выборочных, рубок ухода и рубок с выборочными рубками.



1. Территория охраны для сохранения степей и луговых угодий
2. Территория охраны для сохранения степей и луговых угодий, расположенных в границах объектов животного и растительного мира, в которых проектируются мероприятия по охране объектов животного и растительного мира, водных объектов. Для охраны объектов животного и растительного мира, водных объектов, в которых проектируются мероприятия по охране объектов животного и растительного мира, водных объектов, в которых проектируются мероприятия по охране объектов животного и растительного мира, водных объектов.

II. Организация использования лесов

Выполнение работ по геологическому изучению недр, разведке и добыче полезных ископаемых

Сведения о характеристиках и обосновании проектируемых видов и объемов работ, при использовании лесов в целях геологического изучения недр, разведки и добычи полезных ископаемых

Таблица №27

N п/п	Вид проектируемых работ по геологическому изучению недр, разведке и добыче полезных ископаемых	Характеристика и обоснование проектируемых работ по геологическому изучению недр, разведке и добыче полезных ископаемых	Объем проектируемых работ по геологическому изучению недр, разведке и добыче полезных ископаемых
1	Строительство, реконструкция, эксплуатация сооружений нефтяного месторождения	Площадка скважин бурения №К9195 (9195, 9188, 9193, 9189, 9194), №9187 (9187, 9186, 9185, 9184, 9192, 9191, 9190), станок-качалка, с железобетонным основанием, наземный привод скважинных штанговых насосов, нефтепровод стальной МПТ диаметром 89*6 мм, линии электропередач 6 Кв, опоры железобетонные, СИП кабель сечением провода 5мм Единым объектом обустройства с проектируемыми скважинами являются коммуникации и подъездные пути. Добываемая продукция скважин по проектируемым выкидным трубопроводам будет собираться в сборный нефтепровод и направляться на товарные парки. Для обеспечения производственного процесса добычи проектными решениями предусмотрено обеспечение объектов обустройства электроэнергией.	Арендные лесные участки находятся в границах Ново-Елховского нефтяного месторождения, лицензия №ТАТ 02302 НЭ от 10.10.2016 г. Горным отводом № 1178 от 24.07.2017 уточнены границы разведки и добычи полезных ископаемых (преимущественно углеводородного сырья). На испрашиваемых участках с кадастровыми номерами 16:19:000000:3008, 16:19:000000:3014 проектируются объекты, относящиеся к объектам производственного назначения - площадка скважин К - 9195 (скв. №№9195, 9188, 9193, 9189, 9194), К - 9187 (скв. №№9187, 9186, 9185, 9184, 9192, 9191, 9190) расположенная в Заинском муниципальном районе, Верхненалимском сельском поселении. Вид строительства – новое. Учитывая, что скважины – это объекты капитального строительства и располагаться на данном участке они будут до окончания лицензионных обязательств ПАО «Татнефть» по лицензии №ТАТ 02302 НЭ от 10.10.2016 г. Ново-Елховского нефтяного месторождения, срок окончания действия которой - 31.12.2090.

Характеристика существующих и проектируемых объектов, строений и сооружений при использовании лесов в целях геологического изучения недр, разведки и добычи полезных ископаемых

Таблица №28

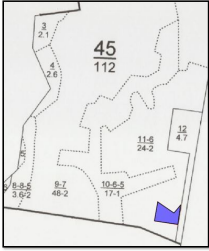
Наименование строения, сооружения	Проектируемые мероприятия	Лесничество, участковое лесничество	№ квартала	№ выдела	Площадь строения, сооружения, м ²	Протяженность строения, сооружения, м
1	2	3	4	5	6	7
Сооружение для обустройства нефтяного месторождения Площадка скважин бурения №К9195 (9195, 9188, 9193, 9189, 9194), №9187 (9187, 9186, 9185, 9184, 9192, 9191, 9190), станок-качалка, с железобетонным основанием, наземный привод скважинных штанговых насосов, нефтепровод стальной МПТ диаметром 89*6 мм, линии электропередач 6 Кв, опоры железобетонные, СИП кабель сечением провода 5мм	Строительство, реконструкция, эксплуатация сооружения обустройства нефтяного месторождения	Нижнекамское, Лякинское	45	11	9 482,00	120
Сооружение для обустройства нефтяного месторождения Площадка скважин бурения №К9195 (9195, 9188, 9193, 9189, 9194), №9187 (9187, 9186, 9185, 9184, 9192, 9191, 9190), станок-качалка, с железобетонным основанием, наземный привод скважинных штанговых насосов, нефтепровод стальной МПТ диаметром 89*6 мм, линии электропередач 6 Кв, опоры железобетонные, СИП кабель сечением провода 5мм	Строительство, реконструкция, эксплуатация сооружения обустройства нефтяного месторождения	Нижнекамское, Лякинское	49	4	25 299,00	194

Тематическая лесная карта пространственного размещения существующих и проектируемых объектов, строений и сооружений при геологическом изучении недр, разведке и добыче полезных ископаемых на лесном участке.

Тематическая лесная карта
«Территориальное размещение существующих и проектируемых объектов,
строений и сооружений при геологическом изучении недр, разведке и
добыче полезных ископаемых на лесном участке»



Лесничество: Пискаревское лесничество
Участковое хозяйство: Пискарко
Масштаб: 1:10 000

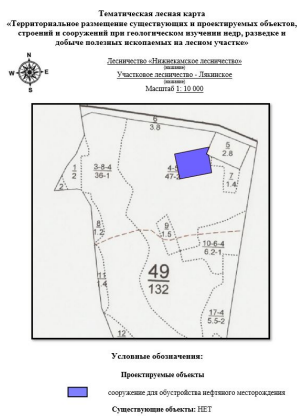


Условные обозначения:

Проектируемые объекты

■ сооружения для обустройства нефтяного месторождения

Существующие объекты: НЕТ



Проектируемый объем рубок лесных насаждений на лесном участке при создании объектов, строений и сооружений для геологического изучения недр, разведки и добычи полезных ископаемых

Арендный лесной участок площадью 34781 кв.м представлен землями покрытыми лесной растительностью на всей площади 34781 кв.м, корневой запас составляет в объеме 787 куб.м. Хвойные породы отсутствуют, в связи с этим в таблице №29 графы 7 и 9 не содержат информации.

Таблица №29

Проектируемые объекты, строения, сооружения	Лесничество, участковое лесничество	N квартала	N выдела	Площадь объекта, строения, сооружения, м2	Объем рубок, м3			
					корневой запас	в т.ч. хвойные	ликвидный запас	в т.ч. хвойные
1	2	3	4	5	6	7	8	9
Сооружение для обустройства нефтяного месторождения	Нижнекамское, Лякинское	45	11	9 482,00	256		192	
Сооружение для обустройства нефтяного месторождения	Нижнекамское, Лякинское	49	4	25 299,00	531		398	
ИТОГО				34 781,00	787		590	

Сведения о рекультивации нарушенных при геологическом изучении недр, разведке и добыче полезных ископаемых земель на лесном участке при выполнении работ по геологическому изучению недр, разведке и добыче полезных ископаемых, а также подвергшихся нефтяному или иному загрязнению и подлежащих рекультивации

Работы по рекультивации нарушенных земель в период эксплуатации объектов планируется проводить в соответствии с разделом «Перечень мероприятий по охране окружающей среды» проектной или рабочей документации.

Проектирование технологических решений в составе указанного раздела рабочего проекта осуществляется с учетом разработок в составе проекта освоения лесных участков.

В соответствии с основными положениями по восстановлению нарушенных в проекте разработаны технологические решения по рекультивации земель Гослесфонда, планируемых к использованию для строительства и эксплуатации сооружений обустройства нефтяного месторождения, не связанных с созданием лесной инфраструктуры. Проект разработан согласно требованиям ст.21 Лесного кодекса РФ от 04.12.2006 г. № 200-ФЗ. Данный проект рекультивации представляется в Министерство лесного хозяйства РТ совместно с проектом освоения лесов согласно письму Минлесхоза РТ от 11.02.2008 г. № 04-301.

Планируемое размещение проектируемых сооружений обустройства нефтяного месторождения на лесных участках Гослесфонда необходимо для соблюдения условий технологической схемы разведки и добычи полезных ископаемых.

Работы по рекультивации нарушенных земель в период эксплуатации объектов планируется проводить в соответствии с проектом рекультивации (приложен в дополнительных документах).

Техническая и биологическая рекультивация будет проводиться весь период действия проекта освоения лесов 2023-2072г.

Таблица №30

Год проведения	Вид мероприятий	Лесничество, участковое лесничество	N квартала	N выдела	Площадь, га
1	2	3	4	5	6
Ежегодно	Техническая и биологическая рекультивация	Нижнекамское, Лякинское	45	11	0,9482
Ежегодно	Техническая и биологическая рекультивация	Нижнекамское, Лякинское	49	4	2,5299