

ДОКУМЕНТ ПОДПИСАН  
ЭЛЕКТРОННОЙ ПОДПИСЬЮ

Сертификат: 06E34984000EB3ED9F44597994464FCB61  
Владелец: Гарипов Азат Атласович  
Действителен: с 02.07.2025 по 02.07.2026

Проект освоения лесов

На лесном участке (земельном участке из земель сельскохозяйственного назначения) лесничество: Заинское, участковое лесничество: Ямашинское кад. № 16:07:200002:917, 16:07:200002:918, 16:07:200002:919	
(участковое лесничество; лесничество, кадастровый номер земельного участка из земель сельскохозяйственного назначения)	
Общей площадью (га)	6,4354
Распоряжение министерства лесного хозяйства Республики Татарстан №305-р от 20.11.2025 года. (основание предоставления лесного участка (земельного участка из земель сельскохозяйственного назначения)	
осуществление геологического изучения недр, разведка и добыча полезных ископаемых (вид(ы) использования лесов)	
Договор аренды лесного участка №13/2025/2089 от 24 ноября 2025 г. (договор аренды, решение о предоставлении права постоянного (бессрочного) пользования лесным участком, решение и соглашение (при наличии) об установлении сервитута, соглашение об осуществлении публичного сервитута, иной правоустанавливающий документ)	

## Введение

Настоящий проект разработан ПАО "Татнефть" им.В.Д.Шашина на основании договора аренды лесного участка № 13/2025/2089 от 24.11.2025г. года, в соответствии с приказом Министерства природных ресурсов и экологии (Минприроды России) от 16 ноября 2021 г. № 864 «Об утверждении Состава проекта освоения лесов, порядка его разработки и внесения в него изменений, требований к формату проекта освоения лесов в форме электронного документа», приказом Министерства природных ресурсов и экологии (Минприроды России) от 7 августа 2023 г. № 495 «О внесении изменений в Состав проекта освоения лесов, порядок его разработки и внесения в него изменений, требований к формату проекта освоения лесов в форме электронного документа, утвержденные приказом Министерства природных ресурсов и экологии Российской Федерации от 16 ноября 2021 г. № 864» и лесохозяйственного регламента ГКУ « Заинское лесничество» Министерства лесного хозяйства Республики Татарстан.

Проект освоения лесов является документом, определяющим порядок освоения лесов на арендуемом лесном участке, в целях обеспечения их многоцелевого, рационального, непрерывного, неистощительного использования. Многоцелевое использование лесного участка, который в соответствии со ст. 7 Лесного Кодекса РФ является и земельным участком, предполагает осуществлять на нем различные виды использования лесов, предусмотренные ст. 25 Лесного Кодекса РФ.

Данным проектом предусматривается освоение арендуемого лесного участка, предоставленного для осуществления геологического изучения недр, разведки и добычи полезных ископаемых на территории Ямашинского участкового лесничества, Заинского лесничества (Альметьевский муниципальный район).

Невыполнение гражданами или юридическим лицом, осуществляющим использование лесов, проекта освоения лесов является основанием для досрочного расторжения договора аренды лесного участка, а также принудительного прекращения права постоянного (бессрочного) пользования лесным участком (ст. 24 Лесного Кодекса РФ).

# Общая часть

## I. Общие сведения

### Сведения о лице, использующем лесной участок (земельный участок из земель сельскохозяйственного назначения)

Наименование/Фамилия, имя, отчество (при наличии) пользователя (юридического/физического лица)	Вид использования лесов	Адрес юридического или физического лица	Телефон, факс, адрес электронной почты, сайт (при наличии)	Дата, номер правоустанавливающего документа (договора аренды, решения о предоставлении права постоянного (бессрочного) пользования лесным участком, решения и соглашения (при наличии) об установлении сервитута, соглашения об осуществлении публичного сервитута). Дата, номер регистрации права на земельный участок	Срок пользования, лет
1	2	3	4	5	6
ТАТНЕФТЬ ИМ. В.Д. ШАШИНА ПАО	осуществление геологического изучения недр, разведка и добыча полезных ископаемых	423450, Республика Татарстан (Татарстан), м.р-н Альметьевский, г.п. Город Альметьевск, г Альметьевск, ул Ленина, дом 75	Телефон: 8-8553-30-78-00, Факс: 8-8553-30-78-00, Адрес электронной почты: azatgaripov3399@gmail.com	Договор аренды лесного участка №13/2025/2089 от 24 ноября 2025 г. Дата регистрации права: 23 декабря 2025 г. Номер(а) регистрации права: 16:07:200002:917-16/115/2025-5, 16:07:200002:918-16/115/2025-1, 16:07:200002:919-16/115/2025-2	49 лет

Сведения об органе государственной власти или органе местного самоуправления, предоставившем лесной участок (земельный участок из земель сельскохозяйственного назначения) в аренду или постоянное (бессрочное) пользование, установившем сервитут или предусмотренный статьей 39.37 Земельного кодекса Российской Федерации публичный сервитут

Наименование органа государственной власти или органа местного самоуправления, предоставившего лесной участок (земельный участок из земель сельскохозяйственного назначения) в аренду или постоянное (бессрочное) пользование, установившего сервитут или предусмотренный статьей 39.37 Земельного кодекса Российской Федерации, публичный сервитут.	Министерство лесного хозяйства Республики Татарстан
--	---

Сведения о лице, использующем лесной участок.

Арендатор – ПАО "Татнефть" им. В. Д. Шашина», в лице генерального директора Маганова Наиля Ульфатовича, действующего на основании Устава.

Основанием для передачи лесного участка в аренду ПАО "Татнефть" им. В. Д. Шашина является Распоряжение Министерства лесного хозяйства Республики Татарстан от 20.11.2025 № 305-р.

На основании вышеуказанного документа между Арендатором ПАО "Татнефть" им. В. Д. Шашина и Арендодателем Министерством лесного хозяйства Республики Татарстан заключен Договор аренды лесного участка для осуществления геологического изучения недр, разведки и добычи полезных ископаемых № 13/2025/2089 от 24.11.2025г.

Сведения об органе государственной власти или органе местного самоуправления, предоставившем лесной участок в аренду или постоянное (бессрочное) пользование.

Арендваемый лесной участок находится в федеральной собственности и предоставлен в аренду в соответствии со статьями 43, 71, 83 Лесного Кодекса РФ для выполнения работ для осуществления геологического изучения недр, разведки и добычи полезных ископаемых

Наименование органа государственной власти - Министерство лесного хозяйства Республики Татарстан.

Юридический адрес - 420124, РТ, г. Казань, проспект Хусаина Ямашева, дом 37А.

Телефон: 8- (843)-221-37-01.

Факс: 8- (843)-221-37-37.

Адрес электронной почты (e-mail): Minleshoz@tatar.ru.

Министерство лесного хозяйства Республики Татарстан является исполнительным органом государственной власти Республики Татарстан, осуществляющим функции по реализации государственной политики, оказанию государственных услуг и управлению государственным имуществом в сфере лесных отношений на территории Республики Татарстан.

Основными задачами Министерства являются:

- реализация государственной политики по оказанию государственных услуг и управлению государственным имуществом в сфере лесных отношений на территории Республики Татарстан;
- обеспечение многоцелевого, рационального, непрерывного, не истощительного использования лесов для удовлетворения потребностей общества в лесах и лесных ресурсах.

Арендваемые лесные участки находятся в федеральной собственности и переданы в аренду для осуществления геологического изучения недр, разведки и добычи полезных ископаемых, в соответствии с Лесным кодексом Российской Федерации от 04.12.2006 № 200-ФЗ (далее - ЛК РФ).

Сведения о разработчике проекта

Разработчик проекта: СП «Татнефть-Добыча» ПАО "Татнефть" им. В. Д. Шашина.

Юридический адрес: 423400, Россия, РТ, г. Альметьевск, ул. Ленина, д.75

Фактический адрес: 423450, РТ, г. Альметьевск, ул. Защитников Отечества 5  
Телефон: 8 (843)590-36-85.  
Электронный адрес: mzc@tatneft.ru

**Перечень законодательных и иных нормативных правовых актов, нормативно-технических, методических и проектных документов, на основании которых разработан проект освоения лесов**

1. Федеральный закон от 4 декабря 2006 года № 200 – ФЗ «Лесной кодекс Российской Федерации»
2. Федеральный закон от 4 декабря 2006 года № 201 – ФЗ «О введении в действие Лесного кодекса Российской Федерации» (ред. от 14.07.2022г.)
3. Федеральный закон от 24 июля 2007 года № 217 ФЗ «О внесении изменений в Федеральный закон «О введении в действие Лесного кодекса Российской Федерации»
4. Распоряжение Правительства Российской Федерации от 23 апреля 2022 года N 999-р "Об утверждении перечня некапитальных строений, сооружений, не связанных с созданием лесной инфраструктуры, для защитных лесов, эксплуатационных лесов, резервных лесов".
5. Распоряжение Правительства Российской Федерации от 30 апреля 2022 N 1084-р "Об утверждении перечня объектов капитального строительства, не связанных с созданием лесной инфраструктуры, для защитных лесов, эксплуатационных лесов, резервных лесов"
6. Распоряжение Правительства РФ от 17 июля 2012 г. № 1283-р «О перечне объектов лесной инфраструктуры для защитных лесов, эксплуатационных лесов и резервных лесов».
7. Приказ Министерства природных ресурсов и экологии РФ от 16.11.2021г. №864 "Об утверждении Состава проекта освоения лесов, порядка его разработки и внесения в него изменений, требований к формату проекта освоения лесов в форме электронного документа."
8. Приказ Министерства природных ресурсов и экологии (Минприроды России) от 7 августа 2023 г. № 495 «О внесении изменений в Состав проекта освоения лесов, порядок его разработки и внесения в него изменений, требований к формату проекта освоения лесов в форме электронного документа, утвержденные приказом Министерства природных ресурсов и экологии Российской Федерации от 16 ноября 2021 г. № 864»
9. Приказ Министерства природных ресурсов и экологии РФ (Минприроды России) от 07.07. 2020 г. N 417 г. Москва «Об утверждении Правил использования лесов для осуществления геологического изучения недр, для разведки и добычи полезных ископаемых и Перечня случаев использования лесов для осуществления геологического изучения недр, для разведки и добычи полезных ископаемых без предоставления лесного участка, с установлением или без установления сервитута, публичного сервитута».
10. Приказ Минприроды России от 10.07.2020 N 434 «Об утверждении Правил использования лесов для строительства, реконструкции, эксплуатации линейных объектов и Перечня случаев использования лесов для строительства, реконструкции, эксплуатации линейных объектов без предоставления лесного участка, с установлением или без установления сервитута, публичного сервитута».
11. Приказ Министерства природных ресурсов и экологии РФ (Минприроды России) от 18.08.2014 № 367 "Об утверждении Перечня лесорастительных зон Российской Федерации и Перечня лесных районов Российской Федерации".
12. Федеральный закон от 14.03.1995 г. № 33-ФЗ «Об особо охраняемых природных территориях».
13. Постановление от 7 октября 2020 года N 1614 «Об утверждении правил пожарной безопасности в лесах».
14. Приказ Министерства природных ресурсов и экологии РФ от 9 апреля 2025 г. N 183 «Об утверждении видов средств предупреждения и тушения лесных пожаров, нормативов обеспеченности данными средствами лиц, использующих леса, норм наличия средств предупреждения и тушения лесных пожаров при использовании лесов.
15. Лесохозяйственный регламент ГКУ «Заинское лесничество».
16. Красная книга Республики Татарстан (животные, растения, грибы) .
17. Постановление Правительства РФ от 9 декабря 2020 г. N 2047 "Об утверждении правил санитарной безопасности в лесах"
18. Правила лесовосстановления, утвержденные приказом Министерства природных ресурсов и экологии РФ от 29 декабря 2021 г. №1024.

**Срок действия проекта освоения лесов**

Срок действия проекта освоения лесов (дата окончания срока действия)	22.12.2074
--	------------

Разработчик проекта      ПАО "Татнефть" имени В.Д. Шашина. Адрес: 423450, Республика Татарстан, г. Альметьевск ул. Ленина д.75.  
Телефон: 8-960-075-36-33, Адрес электронной почты: azatgaripov3399@gmail.com  
(наименование организации, юридический адрес, номер телефона (при наличии), адрес электронной почты (при наличии))

**Сведения о лесном участке (земельном участке из земель сельскохозяйственного назначения)**

**Перечень предоставленных в аренду, постоянное (бессрочное) пользование лесных кварталов, лесотаксационных выделов или их частей, в отношении которых установлен сервитут или публичный сервитут**

Арендованные лесные участки расположены - Республика Татарстан, Альметьевский муниципальный район, Ямашинское участковое лесничество, Заинское лесничество, квартал №67, часть выделов 1, 2; квартал №86, части выделов 17, 21; квартал №87, часть выдела 11.

Кадастровые номера участков 16:07:200002:917, 16:07:200002:918, 16:07:200002:919.

Общая площадь - 6,4354 га.

Таблица №1

Наименование лесничества, участкового лесничества	Номера лесных кварталов, лесотаксационных выделов, частей выделов	Общая площадь, га
1	2	3
Заинское, Ямашинское	67, 1	0,8680
Заинское, Ямашинское	67, 2	1,7350
Заинское, Ямашинское	86, 17	0,1329
Заинское, Ямашинское	86, 21	0,5262
Заинское, Ямашинское	87, 11	3,1733
<b>Всего:</b>		<b>6,4354</b>

## Перечень земельных участков из земель сельскохозяйственного назначения, на которых осуществляется использование, охрана, защита, воспроизводство лесов

Сведения о земельных участках из земель сельскохозяйственного назначения, на которых осуществляется использование, охрана, защита, воспроизводство лесов отсутствуют. Графы 2, 3, 4 таблицы №2 не содержат сведения.

Таблица №2

Местоположение земельного участка		Площадь, га	
Субъект Российской Федерации, муниципальный район	Кадастровый номер земельного участка	Общая площадь, га	В том числе занятая лесными насаждениями
1	2	3	4
	, -		
<b>Всего:</b>			

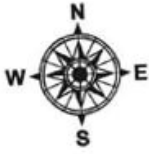
## Распределение площади лесного участка по видам целевого назначения лесов на защитные (по их категориям), эксплуатационные и резервные леса

Таблица №3

Целевое назначение лесов	Площадь, га	Доля от общей площади лесного участка, %
1	2	3
<b>Защитные леса</b>		
леса, расположенные на особо охраняемых природных территориях		
леса, расположенные в водоохранных зонах		
леса, выполняющие функции защиты природных и иных объектов		
ценные леса		
городские леса		
<b>Резервные леса</b>		
Эксплуатационные леса	<b>6,4354</b>	<b>100,00</b>
<b>Итого лесов</b>	<b>6,4354</b>	<b>100</b>

Тематические лесные карты «Распределение площади лесного участка по видам целевого назначения лесов на защитные (по их категориям), эксплуатационные и резервные леса» представлены в приложении №1.1. - 1.3.

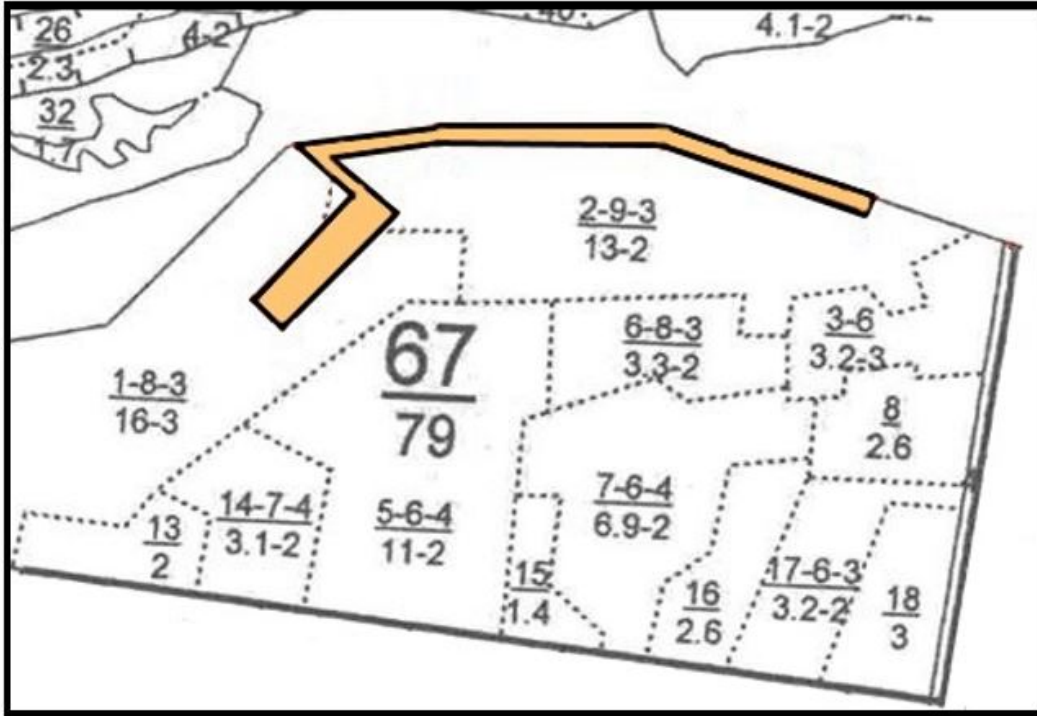
Тематическая лесная карта  
«Распределение площади лесного участка по видам  
целевого назначения лесов на защитные (по их категориям),  
эксплуатационные и резервные леса»




Лесничество «Заинское лесничество»

Участковое лесничество – Ямашинское

Масштаб 1: 10 000

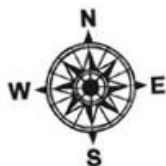


Условные обозначения:

 - Эксплуатационные леса

## Приложение № 1.2

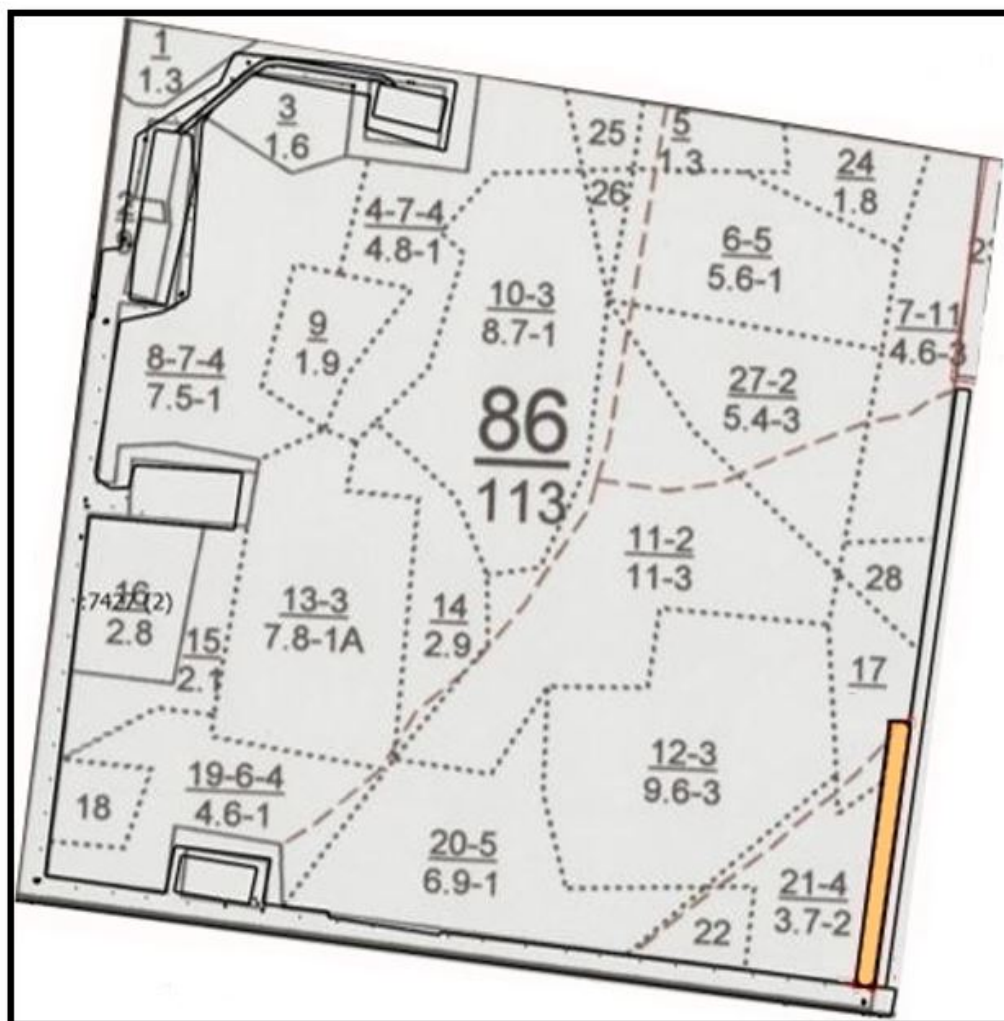
### Тематическая лесная карта «Распределение площади лесного участка по видам целевого назначения лесов на защитные (по их категориям), эксплуатационные и резервные леса»



Лесничество «Заинское лесничество»

Участковое лесничество – Ямашинское

Масштаб 1: 10 000

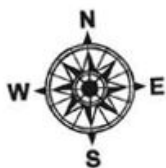


Условные обозначения:

 - Эксплуатационные леса

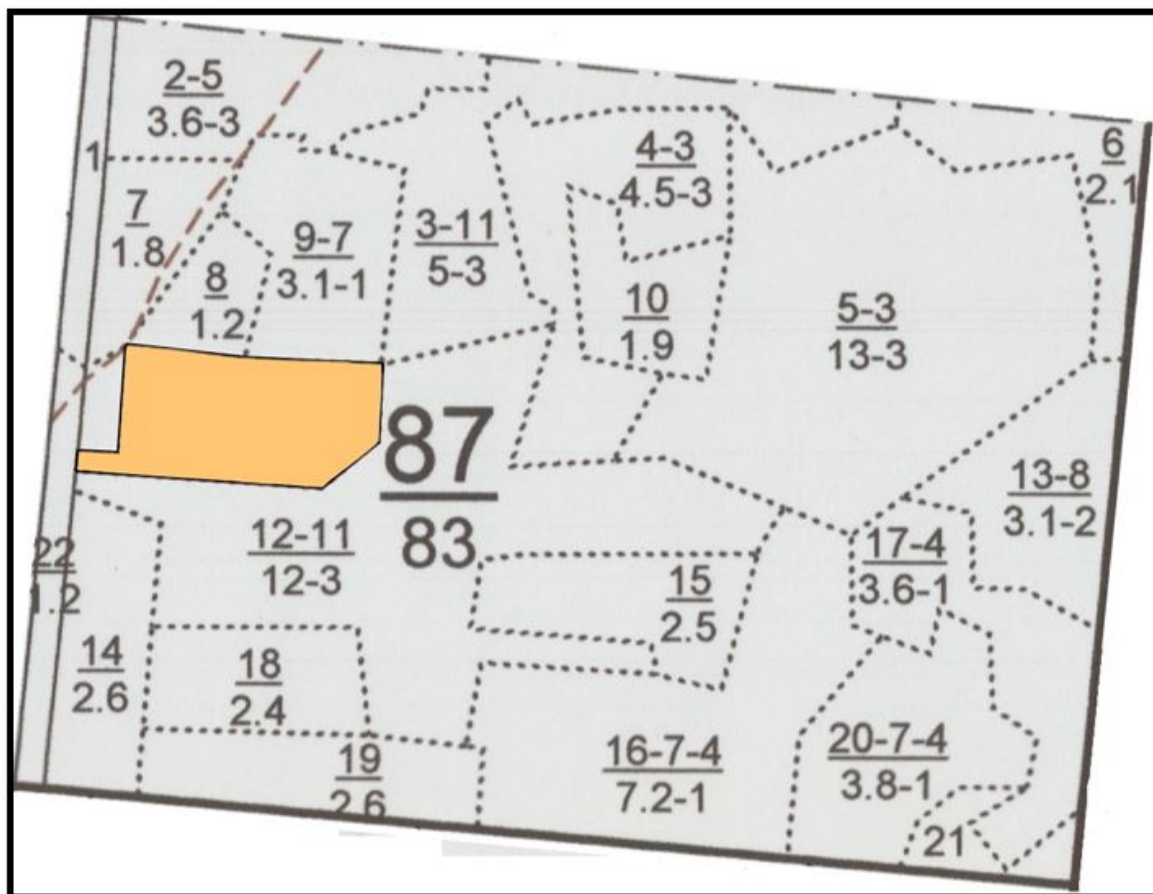


**Тематическая лесная карта**  
**«Распределение площади лесного участка по видам**  
**целевого назначения лесов на защитные (по их категориям),**  
**эксплуатационные и резервные леса»**



Участковое лесничество – Ямашинское

Масштаб 1: 10 000



Условные обозначения:



- Эксплуатационные леса

## Таксационная характеристика лесных насаждений на лесном участке

Таблица №4

Преобладающая порода (указывается соответствующая порода)	Площадь, га	Средние таксационные показатели						
		Возраст, лет	класс бонитета	относительная полнота	запас насаждений на 1 га, м3		средний прирост по запасу на 1 га покрытых лесной растительностью, м3	состав насаждения
					покрытых лесной растительностью	спелых и перестойных		
1	2	3	4	5	6	7	8	9
Защитные леса								

Хозяйство - Хвойное								
Итого Хвойное								
Хозяйство - Твердолиственное								
Итого Твердолиственное								
Хозяйство - Мяколиственное								
Итого Мяколиственное								
Всего Защитные леса								
Эксплуатационные леса								
Хозяйство - Хвойное								
Итого Хвойное								
Хозяйство - Твердолиственное								
КЛЕН	0,8680	75	3	0,6	160,0	160,0	2,1	3Кл3Кл2Б1ЛП 1ЛП+ОС
Итого Твердолиственное	0,8680	75	3	0,6	160,0	160,0	2,1	3Кл3Кл2Б1ЛП 1ЛП+ОС
Хозяйство - Мяколиственное								
БЕРЕЗА	1,7350	85	2	0,4	110,0	110,0	1,3	4Б2ОС1ЛП2КЛ 1КЛ
ОСИНА	0,6591	41	2	0,7	118,0	152,0	3,7	4Ос4Лп2Лп
ЛИПА	3,1733	45	3	0,6	160,0		3,6	3ЛП3ОС3КЛ1В
Итого Мяколиственное	5,5674	54	3	0,5	140,0	113,0	2,6	3Кл3Ос2Лп1Б 1В
Всего Эксплуатационные леса	6,4354	57	3	0,5	142,0	128,0	2,5	3Кл3Ос2Лп1Б 1В
Резервные леса								
Хозяйство - Хвойное								
Итого Хвойное								
Хозяйство - Твердолиственное								
Итого Твердолиственное								
Хозяйство - Мяколиственное								
Итого Мяколиственное								
Всего Резервные леса								
Всего на лесном участке								
Хозяйство - Хвойное								
Итого Хвойное								
Хозяйство - Твердолиственное								
КЛЕН	0,8680	75	3	0,6	160,0	160,0	2,1	3Кл3Кл2Б1ЛП 1ЛП+ОС
Итого Твердолиственное	0,8680	75	3	0,6	160,0	160,0	2,1	
Хозяйство - Мяколиственное								
БЕРЕЗА	1,7350	85	2	0,4	110,0	110,0	1,3	4Б2ОС1ЛП2КЛ 1КЛ
ОСИНА	0,6591	41	2	0,7	118,0	152,0	3,7	4Ос4Лп2Лп
ЛИПА	3,1733	45	3	0,6	160,0		3,6	3ЛП3ОС3КЛ1В
Итого Мяколиственное	5,5674	54	3	0,5	140,0	113,0	2,6	3Кл3Ос2Лп1Б 1В
ВСЕГО	6,4354	57	3	0,5	142,0	128,0	2,5	3Кл3Ос2Лп1Б 1В

Сведения о качественных и количественных характеристиках лесных насаждений на земельном участке из земель сельскохозяйственного назначения

Сведения о земельных участках из земель сельскохозяйственного назначения, на которых осуществляется использование, охрана, защита, воспроизводство лесов отсутствуют. Соответственно таблица №5 "Сведения о качественных и количественных характеристиках лесных насаждений на земельном участке из земель сельскохозяйственного назначения" не содержит сведений.

Таблица №5

Хозяйство, преобладающая порода	Состав насаждений	Высота деревьев, м	Лесной растительный покров	Сомкнутость крон	
				Древесного яруса	Кустарникового яруса
1	2	3	4	5	6
Хвойное,	-		-	-	-
Твердолиственное,	-		-	-	-
Мяколиственное,	-		-	-	-

Характеристика имеющихся в границах лесного участка (земельного участка из земель сельскохозяйственного назначения) особо охраняемых природных территорий и объектов (границы и режим особой охраны), мероприятия по сохранению объектов биоразнообразия

По данным договора аренды лесного участка и государственного лесного реестра ГКУ «Заинское лесничество» на территории арендуемого лесного участка имеющихся особо охраняемых природных территорий и объектов, подлежащих сохранению нет.

Соответственно таблица №6 не содержит информации.

Таблица №6

Особо охраняемые природная территория и объекты	Расположение особо охраняемых природных территорий и объектов (квартал, выдел, урочище, границы, кадастровый номер)	Режим особой охраны	Мероприятия по сохранению объектов биоразнообразия
1	2	3	4
-	-	-	-

**Сведения о наличии загрязнения лесов (в том числе нефтяного, радиоактивного)**

Документально оформленных сведений о наличии загрязнения лесов (в том числе нефтяного, радиоактивного) по ПАО"Татнефть" им. В.Д. Шашина и по материалам ГКУ «Заинское лесничество» на момент разработки проекта освоения лесов не имеется, в связи с этим в таблице №7 графы 5, 6, 7 не содержат информации.

Таблица №7

Наименование лесничества, участкового лесничества или кадастровый номер земельного участка из земель сельскохозяйственного назначения	Номер лесного квартала	Перечень выделов	Площадь, га	Вид загрязнения (в том числе нефтяное, радиоактивное)	Единица измерения (для радионуклидов: плотность загрязнения почвы - кБк/м2; для нефтепродуктов: удельное содержание - г/кг почвы)	Количественные показатели загрязнения
1	2	3	4	5	6	7
Заинское, Ямашинское	67	1	0,8680			
Заинское, Ямашинское	67	2	1,7350			
Заинское, Ямашинское	86	17	0,1329			
Заинское, Ямашинское	86	21	0,5262			
Заинское, Ямашинское	87	11	3,1733			

**Сведения о наличии мест обитания редких и находящихся под угрозой исчезновения видов животных и мест произрастания редких и находящихся под угрозой исчезновения видов деревьев, кустарников, лиан и иных лесных растений**

При проведении инвентаризации лесной растительности на арендуемом лесном участке, редких и находящихся под угрозой исчезновения видов животных, и мест произрастания редких и находящихся под угрозой исчезновения видов деревьев, кустарников, лиан и иных лесных растений не обнаружено, в связи с чем, в таблице №8 графы 5, 6, 7 не содержат информации.

Таблица №8

Наименование лесничества, участкового лесничества или кадастровый номер земельного участка из земель сельскохозяйственного назначения	Номер лесного квартала	Перечень выделов	Площадь, га	Вид, порода	Установленные ограничения	Основание для охраны
1	2	3	4	5	6	7
Заинское, Ямашинское	67	1	0,8680			
Заинское, Ямашинское	67	2	1,7350			
Заинское, Ямашинское	86	17	0,1329			
Заинское, Ямашинское	86	21	0,5262			
Заинское, Ямашинское	87	11	3,1733			

**Сведения о материалах специальных изысканий, исследований или иных специальных обследований (при наличии)**

Сведения о материалах специальных изысканий, исследований или иных специальных обследований отсутствуют. Таблица №9 не содержит информации.

Таблица №9

Материалы специальных изысканий, исследований или иных специальных обследований	Реквизиты
1	2
-	-

Дата последнего лесоустройства в части таксации лесничества, лесного участка (получения сведений о качественных и количественных характеристиках лесных насаждений на земельном участке из земель сельскохозяйственного назначения): 2016

**Сведения об обременениях лесного участка (земельного участка из земель сельскохозяйственного назначения)**

На момент составления проекта освоения лесов обременения лесных участков установлены настоящим договором аренды лесного участка № 13/2025/2089 от 24.11.2025 г., другие обременения лесного участка не зарегистрированы.

Обременение лесного участка понимается как ограничение права собственности, а так же других прав на использование лесного участка.

Основаниями для государственной регистрации наличия, возникновения, прекращения, перехода, ограничения (обременения) прав на лесной участок и сделок с ним являются:

- акты, изданные органами государственной власти или органами местного самоуправления в рамках их компетенции и в порядке, который установлен законодательством;
- договоры и другие сделки в отношении лесного участка, совершенные в соответствии с законодательством;
- иные акты передачи прав на лесной участок и сделок с ним в соответствии с законодательством;
- иные документы, которые в соответствии с законодательством Российской Федерации подтверждают наличие, возникновение, прекращение, переход, ограничение (обременение) прав.

Согласно статье 11 Лесного кодекса граждане имеют право свободно и бесплатно бывать в лесах и для собственных нужд осуществлять заготовку и сбор дикорастущих плодов, ягод, орехов, грибов, других пригодных для употребления в пищу лесных ресурсов (пищевых лесных ресурсов), а также недревесных лесных ресурсов, при условии, что они не занесены в Красную книгу или признаны наркотическими средствами.

Пребывание граждан в лесах может быть ограничено в целях обеспечения:

- 1) пожарной безопасности и санитарной безопасности в лесах;
- 2) безопасности граждан при выполнении работ.

Запрещение или ограничение пребывания граждан в лесах по основаниям, не предусмотренным статьей 11 Лесного кодекса, не допускается.

В соответствии с гражданским законодательством Российской Федерации, участок может быть обременен частным сервитутом по договору или решению суда.

Таблица №10

Вид обременения лесного участка (части лесного участка), земельного участка из земель сельскохозяйственного назначения (части земельного участка из земель сельскохозяйственного назначения)	Границы, площадь, га
1	2
Договор аренды лесных участков для осуществления геологического изучения недр, разведки и добычи полезных ископаемых №13/2025/2089 от 24.11.2025 года.	Арендованные лесные участки расположены - Республика Татарстан, Альметьевский муниципальный район, Ямашинское участковое лесничество, Заинское лесничество, квартал №67, часть выделов 1, 2; квартал №86, части выделов 17, 21; квартал №87, часть выдела 11. Кадастровые номера участков 16:07:200002:917, 16:07:200002:918, 16:07:200002:919. Общая площадь - 6,4354 га.

## Создание и эксплуатация лесной инфраструктуры

### Характеристика существующих и проектируемых объектов лесной инфраструктуры на лесном участке (земельном участке из земель сельскохозяйственного назначения)

Лесохозяйственные лесоустроительные знаки, информационные щиты, аншлаги должны устанавливаться у дорог в хорошо видимых местах, периодически обновляться и отчетливо отображать необходимость осторожного обращения с огнем и выполнения других требований пожарной безопасности в лесах.

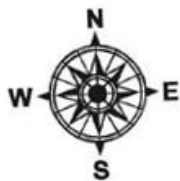
Лесохозяйственный, лесоустроительный знак, информационный щит, аншлаг является точечным объектом, в связи с этим в таблице №11 графы 5 "Площадь объекта, м2" и 6 "Протяженность объекта, м" не заполнены.

Таблица №11

Наименование объекта	Лесничество, участковое лесничество или кадастровый номер земельного участка из земель сельскохозяйственного назначения	N квартала	N выдела	Площадь объекта, м2	Протяженность объекта, м	Характеристика объекта	Проектируемые мероприятия
1	2	3	4	5	6	7	8
Проектируемые объекты							
Лесохозяйственный, лесоустроительный знак, информационный щит, аншлаг	Заинское, Ямашинское	67	2			Щит- точечный объект (из материала: ПВХ, поликарбонат, оцинкованная сталь, дерево) размер не менее 1,0м x 1,0 м	Установка, эксплуатация, реконструкция
Лесохозяйственный, лесоустроительный знак, информационный щит, аншлаг	Заинское, Ямашинское	86	21			Щит- точечный объект (из материала: ПВХ, поликарбонат, оцинкованная сталь, дерево) размер не менее 1,0м x 1,0 м	Установка, эксплуатация, реконструкция
Лесохозяйственный, лесоустроительный знак, информационный щит, аншлаг	Заинское, Ямашинское	87	11			Щит- точечный объект (из материала: ПВХ, поликарбонат, оцинкованная сталь, дерево) размер не менее 1,0м x 1,0 м	Установка, эксплуатация, реконструкция

Тематические лесные карты «Пространственное размещение существующих и проектируемых объектов лесной инфраструктуры на лесном участке (земельном участке из земель сельскохозяйственного назначения) представлены в приложении №2.1.- 2.3.

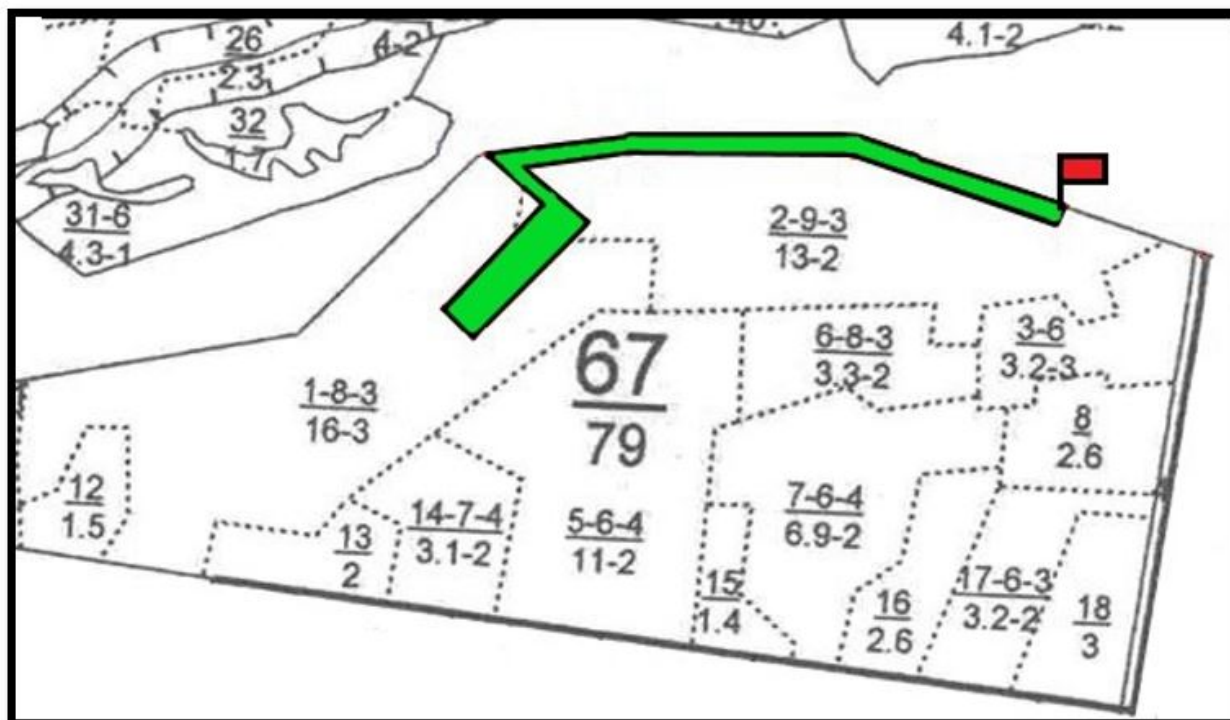
**Тематическая лесная карта**  
**«Пространственное размещение существующих и проектируемых объектов**  
**лесной инфраструктуры на лесном участке (земельном участке из земель**  
**сельскохозяйственного назначения)»**



Лесничество «Заинское лесничество»

Участковое лесничество – Ямашинское

Масштаб 1: 10 000

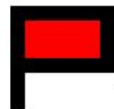


**Условные обозначения:**



- Арендкуемый лесной участок

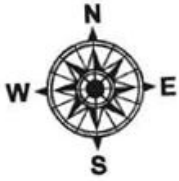
**Проектируемые объекты:**



-Лесохозяйственный, лесоустроительный знак,  
информационный щит, аншлаг

**Существующие объекты: нет**

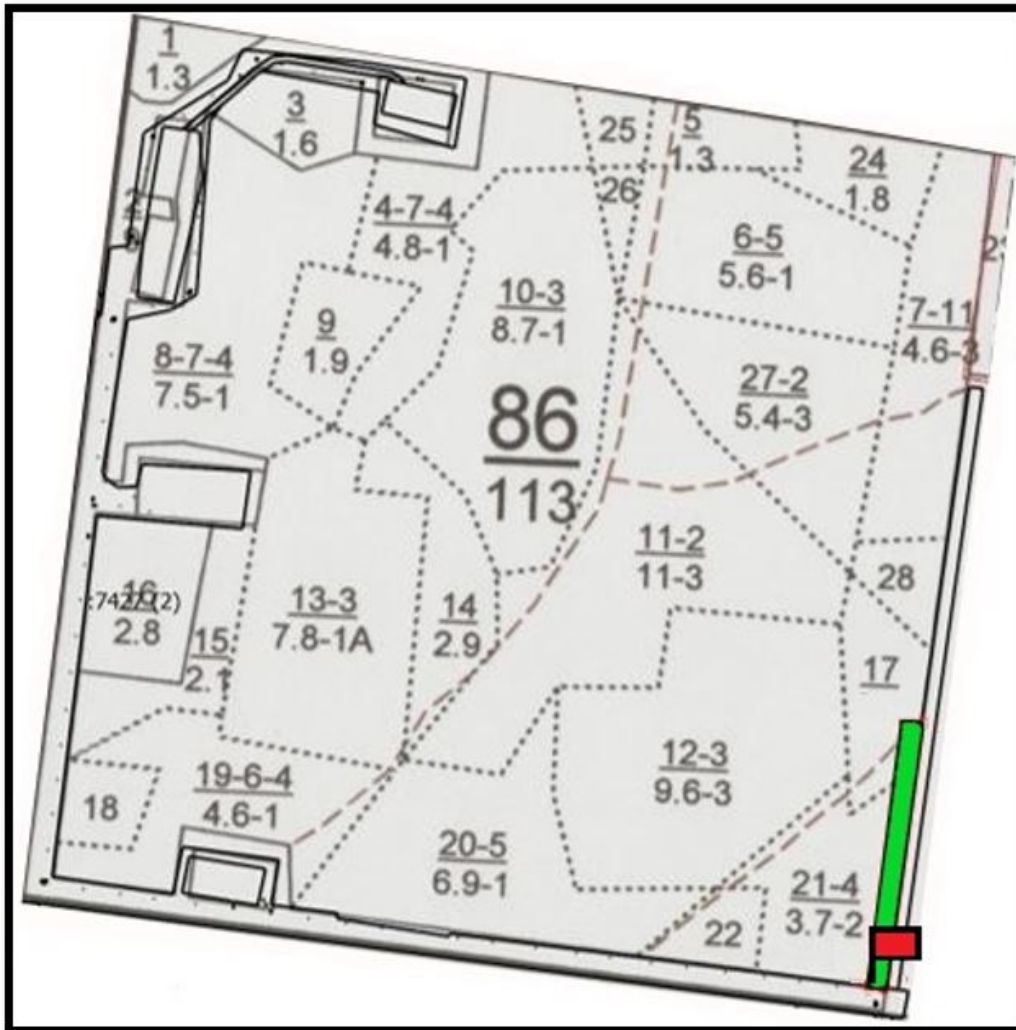
**Тематическая лесная карта**  
**«Пространственное размещение существующих и проектируемых объектов**  
**лесной инфраструктуры на лесном участке (земельном участке**  
**из земель сельскохозяйственного назначения)**



Лесничество «Запское лесничество»

Участковое лесничество – Ямашинское

Масштаб 1: 10 000



**Условные обозначения:**



- Арендный лесной участок

**Проектируемые объекты:**

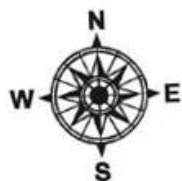


- Лесохозяйственный, лесоустроительный знак,  
информационный щит, аншлаги

**Существующие объекты: нет**



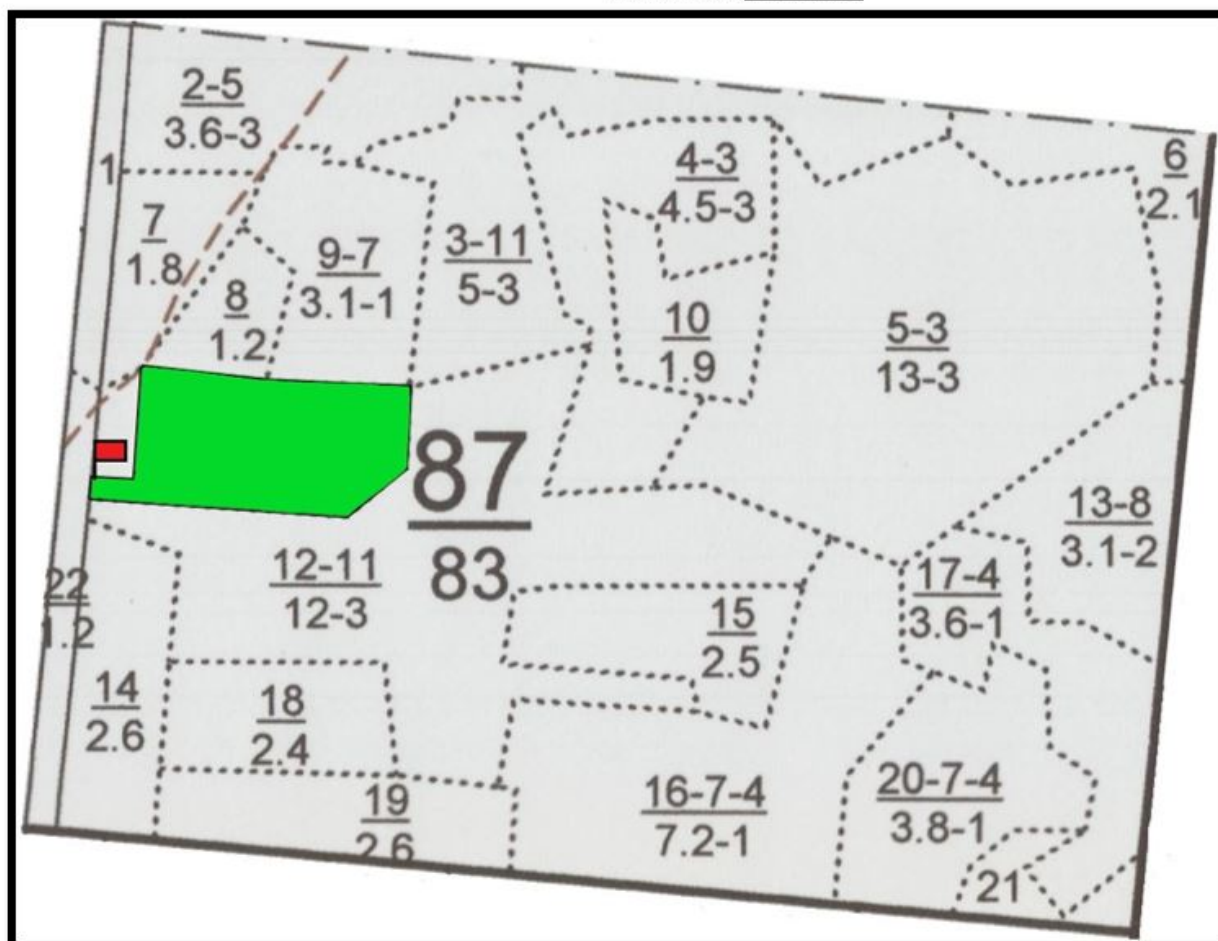
**Тематическая лесная карта**  
**«Пространственное размещение существующих и проектируемых объектов**  
**лесной инфраструктуры на лесном участке (земельном участке из земель**  
**сельскохозяйственного назначения)**



Лесничество «Запнское лесничество»

Участковое лесничество - Ямашинское

Масштаб 1: 10 000

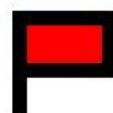


**Условные обозначения:**



- Арендный лесной участок

**Проектируемые объекты:**



- Лесохозяйственный, лесоустроительный знак, информационный щит, аншлаги

**Существующие объекты: нет**

## Проектируемый объем рубок лесных насаждений, при создании объектов лесной инфраструктуры

Проектом освоения лесов не предусмотрена рубка лесных насаждений, предназначенных для создания объектов лесной инфраструктуры. Соответственно в таблице №12 графы 5, 6, 7, 8, 9 не содержат информации.

Таблица №12

Проектируемые объекты	Лесничество, участковое лесничество или кадастровый номер земельного участка из земель сельскохозяйственного назначения	N квартала	N выдела	Площадь объекта, м2	Объем рубок, м3			
					корневой запас	в т.ч. хвойные	ликвидный запас	в т.ч. хвойные
1	2	3	4	5	6	7	8	9
Лесохозяйственный, лесоустроительный знак, информационный щит, аншлаг	Заинское, Ямашинское	67	2					
Лесохозяйственный, лесоустроительный знак, информационный щит, аншлаг	Заинское, Ямашинское	86	21					
Лесохозяйственный, лесоустроительный знак, информационный щит, аншлаг	Заинское, Ямашинское	87	11					
<b>Итого</b>								

## Мероприятия по охране, защите и воспроизводству лесов Характеристика территории лесного участка по классам пожарной опасности

На арендуемом лесном участке установлен 3.6 класс пожарной опасности.

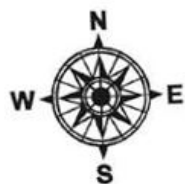
Таблица №13

N п/п	Лесничество, участковое лесничество или кадастровый номер земельного участка из земель сельскохозяйственного назначения	Площадь по классам пожарной опасности					Итого	Средний класс
		I	II	III	IV	V		
1	2	3	4	5	6	7	8	9
1	Заинское, Ямашинское			2,6030	3,8324		<b>6,4354</b>	3.6
	<b>Всего</b>			<b>2,6030</b>	<b>3,8324</b>		<b>6,4354</b>	<b>3.6</b>
	<b>%</b>			<b>40,45</b>	<b>59,55</b>		<b>100,00</b>	

Тематические лесные карты «Характеристика территории лесного участка по классам пожарной опасности» представлены в приложении №3.1-3.2.



**Тематическая лесная карта**  
**«Характеристика территории лесного участка по классам**  
**пожарной опасности»**



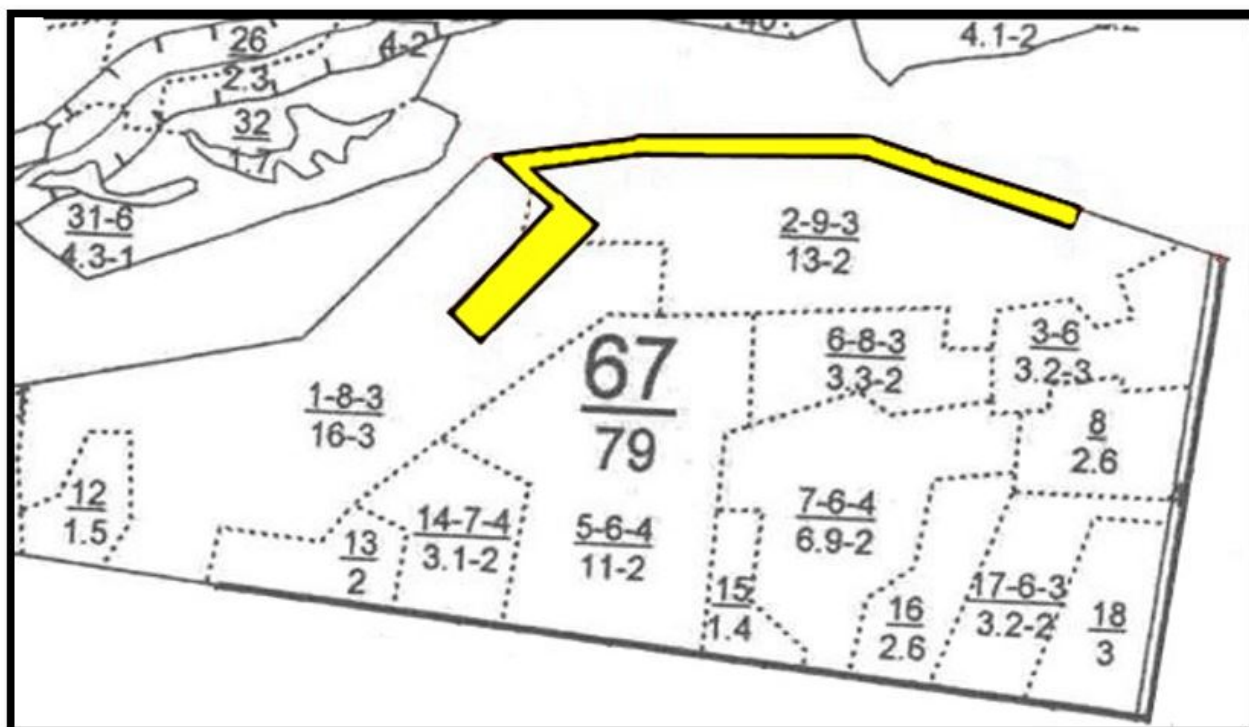
Лесничество «Заинское лесничество»

(название)

Участковое лесничество – Ямашинское

(название)

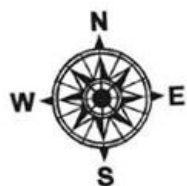
Масштаб 1: 10 000



Условные обозначения:

Классы пожарной опасности				
I класс	II класс	III класс	IV класс	V класс

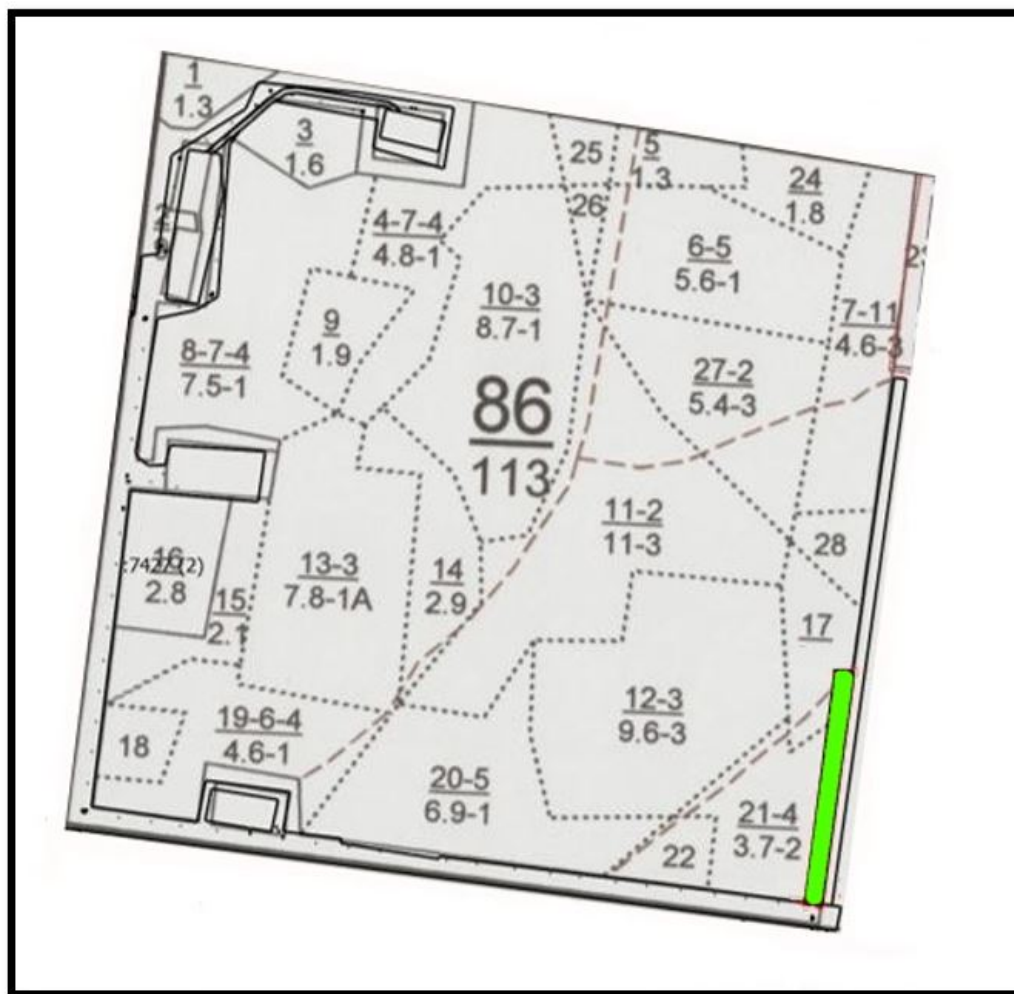
**Тематическая лесная карта**  
**«Характеристика территории лесного участка по классам**  
**пожарной опасности»**



Лесничество «Заинское лесничество»  
 (название)

Участковое лесничество – Ямашинское  
 (название)

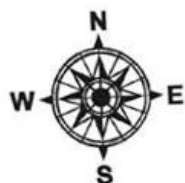
Масштаб 1: 10 000



Условные обозначения:

Классы пожарной опасности				
<b>I</b>	<b>II</b>	<b>III</b>	<b>IV</b>	<b>V</b>
класс	класс	класс	класс	класс

**Тематическая лесная карта**  
**«Характеристика территории лесного участка по классам**  
**пожарной опасности»**



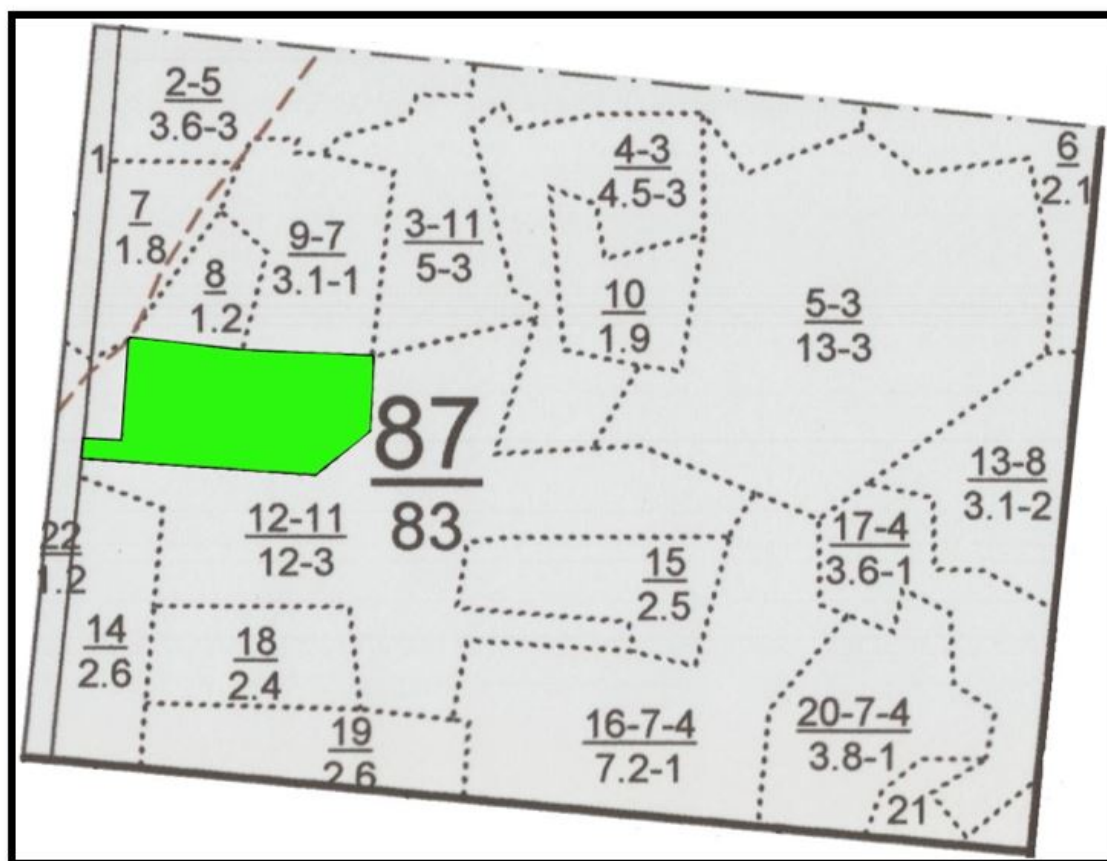
Лесничество «Заинское лесничество»

(название)

Участковое лесничество - Ямашинское

(название)

Масштаб 1: 10 000



Условные обозначения:

Классы пожарной опасности				
I	II	III	IV	V
класс	класс	класс	класс	класс

## Характеристика водных объектов

На территории арендованного лесного участка водные объекты отсутствуют. Соответственно в таблице №14 графа 2 не содержит информации.

Таблица №14

N п/п	Водный объект (водотоки (реки, ручьи, каналы), водоемы (озера, пруды, обводненные карьеры, водохранилища, противопожарные водоемы), болота (низинные, переходные, верховые), природные выходы подземных вод (родники, гейзеры))	Лесничество, участковое лесничество, квартал, выдел или кадастровый номер земельного участка сельскохозяйственного назначения	Площадь, га
1	2	3	4
1	-	Заинское, Ямашинское, 67, 1	0,8680
2	-	Заинское, Ямашинское, 67, 2	1,7350
3	-	Заинское, Ямашинское, 86, 17	0,1329
4	-	Заинское, Ямашинское, 86, 21	0,5262
5	-	Заинское, Ямашинское, 87, 11	3,1733
Всего			6,4354

### Обоснование и характеристика проектируемых видов, объемов и сроков выполнения мероприятий по противопожарному обустройству лесов, в том числе с учетом объектов, созданных при использовании лесов в соответствии с лесохозяйственным регламентом лесничества, и их территориальное размещение

Лесохозяйственным регламентом ГКУ «Заинское лесничество» устанавливаются объемные показатели, необходимые для охраны, защиты и воспроизводства лесов, требования к технологии их проведения.

Охрана лесов от пожаров осуществляется наземной лесной охраной в пожароопасный период.

В подавляющем большинстве случаев лесные пожары возникают из-за неосторожного обращения людей с огнем во время отдыха или выполнения работ.

Мероприятия по ограничению распространения лесных пожаров заключаются в регулярном проведении санитарных рубок и очистке территории от захламленности и мусора. Своевременное обнаружение лесного пожара дает возможность приступить к его тушению в начале развития, что упрощает задачу и значительно снижает затраты и убытки.

Пользователь обязан вести наблюдение за арендуемой территорией и при обнаружении очага возгорания немедленно сообщить в специализированную диспетчерскую службу по телефону: (843)221-3795 или на горячую линию службы лесной охраны по телефону 8800-100-94-00, а если пожар распространился на большой площади и принял затяжной характер, сообщить в Главное управление МЧС России по РТ по телефонам 01 (с мобильного 112 или 012).

Работы по тушению пожара можно разделить на следующие этапы: разведка пожара; локализация пожара, т.е. устранение возможностей нового распространения пожара; ликвидация пожара, т.е. дотушивание очагов горения; окарауливание пожарища.

Разведка пожара включает в себя уточнение границ пожара, выявление вида и силы горения на кромке. По результатам разведки составляется оперативный план тушения. Наиболее сложной и трудоемкой является локализация пожара. Как правило, локализация лесного пожара проводится в два этапа. На первом этапе осуществляется остановка распространения пожара путем непосредственного воздействия на его горящую кромку. На втором этапе производится прокладка заградительных полос и канав, обрабатываются периферийные области пожара с целью исключения возможности возобновления его распространения.

Локализованными считаются только те пожары, вокруг которых проложены заградительные полосы, либо когда имеется полная уверенность, что другие применявшиеся способы локализации пожаров не менее надежно исключают возможность их возобновления.

Дотушивание пожара заключается в ликвидации очагов горения, оставшихся на пройденной пожаром площади, после его локализации.

Окарауливание пожарища состоит в непрерывном или периодическом осмотре пройденной пожаром площади и, в особенности, кромки пожара, с целью предотвратить возобновление распространения пожара. Окарауливание пожарищ производится путем систематических обходов по полосе локализации. Продолжительность окарауливания определяется в зависимости от условий погоды.

Опасность лесных пожаров для людей связана не только с прямым действием огня, но и большой вероятностью отравления из-за сильного обескислороживания атмосферного воздуха, резкого повышения концентрации угарного газа, окиси углерода и других вредных примесей. Поэтому основными мерами защиты отдыхающих от лесных пожаров являются:

- спасение людей с отрезанной огнем территории;
- исключение пребывания людей в зоне пожара путем проведения эвакуации;
- ограничение въезда в пожароопасный район;
- тушение пожаров;
- обеспечение безопасного ведения работ по тушению пожаров.

При организации работ в зоне пожара все участники его ликвидации должны быть обеспечены специальной одеждой, противодымными масками для защиты от окиси углерода.

Каждый участник работ по тушению пожара должен знать возможные укрытия от огня, пути подхода к ним и пути эвакуации из зоны пожара. При тушении пожара водой нельзя направлять ее на электроустановки и линии электропередач. При необходимости прохода через зону горения следует задержать дыхание, чтобы не получить ожог дыхательных путей.

При нахождении посетителей на территории необходимо соблюдать меры, предусмотренные Постановлением Правительства Российской Федерации от 07.10.2020 г. № 1614 «Об утверждении правил пожарной безопасности в лесах».

Требования к пребыванию граждан в лесах

Граждане при пребывании в лесах обязаны:

а) соблюдать требования пожарной безопасности в лесах, установленные пунктами 8-11 настоящих Правил; б) при обнаружении лесных пожаров обязаны сообщить о лесном пожаре с использованием единого номера вызова экстренных оперативных служб "112", а также в специализированную диспетчерскую службу; в) принимать при обнаружении лесного пожара посильные меры по его тушению своими силами до прибытия сил пожаротушения; г) оказывать содействие органам государственной власти и органам местного самоуправления, указанным в пункте 4 настоящих Правил, при тушении лесных пожаров; д) немедленно уведомлять органы государственной власти или органы местного самоуправления, указанные в пункте 4 настоящих Правил, о имеющихся фактах поджогов или захламления лесов.

Пребывание граждан в лесах может быть ограничено в целях обеспечения пожарной безопасности в лесах в порядке, установленном Министерством природных ресурсов и экологии Российской Федерации.

1.Тушение лесного пожара включает в себя:

- 1) обследование лесного пожара с использованием наземных, авиационных или космических средств в целях уточнения вида и интенсивности лесного пожара, его границ, направления его движения, выявления возможных границ его распространения и локализации, источников противопожарного водоснабжения, подъездов к ним и к месту лесного пожара, а также других особенностей, определяющих тактику тушения лесного пожара;
- 2) доставку людей и средств тушения лесных пожаров к месту тушения лесного пожара и обратно;
- 3) локализацию лесного пожара;
- 4) ликвидацию лесного пожара;
- 5) наблюдение за локализованным лесным пожаром и его дотушивание;
- 6) предотвращение возобновления лесного пожара.

2. Лица, использующие леса, в случае обнаружения лесного пожара на соответствующем лесном участке немедленно обязаны сообщить об этом в специализированную диспетчерскую службу и принять все возможные меры по недопущению распространения лесного пожара.

2.1. Лица, которым лесные участки предоставлены в постоянное (бессрочное) пользование, безвозмездное пользование или в аренду, а также обладатели сервитута принимают участие в осуществлении мероприятий по тушению лесного пожара на соответствующем лесном участке (в границах соответствующего сервитута), за исключением осуществления мероприятий, предусмотренных пунктами 4.1 и 4.2 части 1 настоящей статьи, в соответствии со сводным планом тушения лесных пожаров на территории субъекта Российской Федерации.

Требования пожарной безопасности в лесах при выполнении работ по геологическому изучению недр, разведке и добыче полезных ископаемых

При проведении работ по геологическому изучению недр, разведке и добыче полезных ископаемых в период пожароопасного сезона в лесах требуется:

- а) содержать территории, отведенные под буровые скважины и другие сооружения в состоянии, свободном от горючих материалов;
- б) проложить по границам территорий, отведенных под буровые скважины и другие сооружения противопожарную минерализованную полосу шириной не менее 1,4 метра и содержать ее в очищенном от горючих материалов состоянии;
- в) не допускать хранения нефти в открытых емкостях и котлованах, а также загрязнения предоставленной для использования прилегающей к площадке скважин территории горючими веществами (нефтью и нефтепродуктами);
- г) согласовывать с органами государственной власти или органами местного самоуправления, указанными в пункте 4 настоящих Правил, порядок и время сжигания нефти при аварийных разливах, если они ликвидируются этим путем.

3. Правила тушения лесных пожаров устанавливаются уполномоченным федеральным органом исполнительной власти.

Обращение с порубочными остатками и выкорчеванными пнями

Складирование порубочных остатков и пней должны осуществляться в пределах предоставленного лесного участка.

Очистка мест рубок осуществляется следующими способами:

- укладкой порубочных остатков на волок с целью их укрепления и предохранения почвы от сильного уплотнения и повреждения при трелевке;
- сбором порубочных остатков и пней в кучи и валы с оставлением их на месте для перегнивания и для подкормки диких животных в зимний период;
- разбрасыванием измельченных порубочных остатков и пней в целях улучшения лесорастительных условий;
- укладкой и оставлением на перегнивание (захоронение) порубочных остатков и пней на месте рубки;
- вывозом порубочных остатков и пней в места их дальнейшей переработки.

На арендуемом участке запрещается бесконтрольно разводить костры, бросать горящие спички, окурки, засорять насаждения бытовыми отходами, свалками мусора и строительными остатками.

Таблица №15

Объект противопожарного обустройства	Виды мероприятий	Лесничество, участковое лесничество, урочище, дача или кадастровый номер земельного участка из земель сельскохозяйственного назначения	Целевое назначение лесов	N квартала	N выдела	Единица измерения	Потребность в соответствии с действующими нормативами	Имеется в наличии	Проектируемый объем мероприятий		Сроки выполнения мероприятий
									всего	ежегодный объем	
1	2	3	4	5	6	7	8	9	10	11	12
Сооружение для обустройства нефтяного месторождения	Установка и обновление лесохозяйственного, лесоустроительного знака, информационного щита, аншлага	Заинское, Ямашинское	Эксплуатационные леса	67	2	Штука	1		1	1	2026
Сооружение для обустройства нефтяного месторождения	Установка и обновление лесохозяйственного, лесоустроительного знака, информационного щита, аншлага	Заинское, Ямашинское	Эксплуатационные леса	86	21	Штука	1		1	1	2026
Сооружение для обустройства нефтяного месторождения	Установка и обновление лесохозяйственного, лесоустроительного знака, информационного щита, аншлага	Заинское, Ямашинское	Эксплуатационные леса	87	11	Штука	1		1	1	2026
Сооружение для обустройства нефтяного месторождения	Устройство и уход за минерализованными полосами	Заинское, Ямашинское	Эксплуатационные леса	67	1,2	Километр	2,05*		2,05*	2,05*	2026-2074
Сооружение для обустройства нефтяного месторождения	Устройство и уход за минерализованными полосами	Заинское, Ямашинское	Эксплуатационные леса	86	17,21	Километр	0,7*		0,7*	0,7*	2026-2074

Сооружение для обустройства нефтяного месторождения	Устройство и уход за минерализованными полосами	Заинское, Ямашинское	Эксплуатационные леса	87	11	Километр	0,8*		0,8*	0,8*	2026-2074
---	---	----------------------	-----------------------	----	----	----------	------	--	------	------	-----------

\*В таблице протяженность минерализованных полос рассчитана исходя из графических материалов (плана лесного участка). Значение фактической протяженности минерализованных полос может быть откорректирована исходя из натурного обследования.

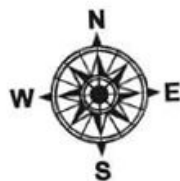
Устройство минерализованных полос не проектируется в местах соприкосновения со смежными арендованными участками, просеками, необходимыми для проезда специализированной техники.

Тематические лесные карты «Обоснование и характеристика проектируемых видов, объемов и сроков выполнения мероприятий по противопожарному обустройству лесов, в том числе с учетом объектов, созданных при использовании лесов в соответствии с лесохозяйственным регламентом лесничества, и их территориальное размещение» представлены в приложении №4.1 - 4.3.



Тематическая лесная карта

«Обоснование и характеристика проектируемых видов, объемов и сроков выполнения мероприятий по противопожарному обустройству лесов, в том числе с учетом объектов, созданных при использовании лесов в соответствии с лесохозяйственным регламентом лесничества, и их территориальное размещение»



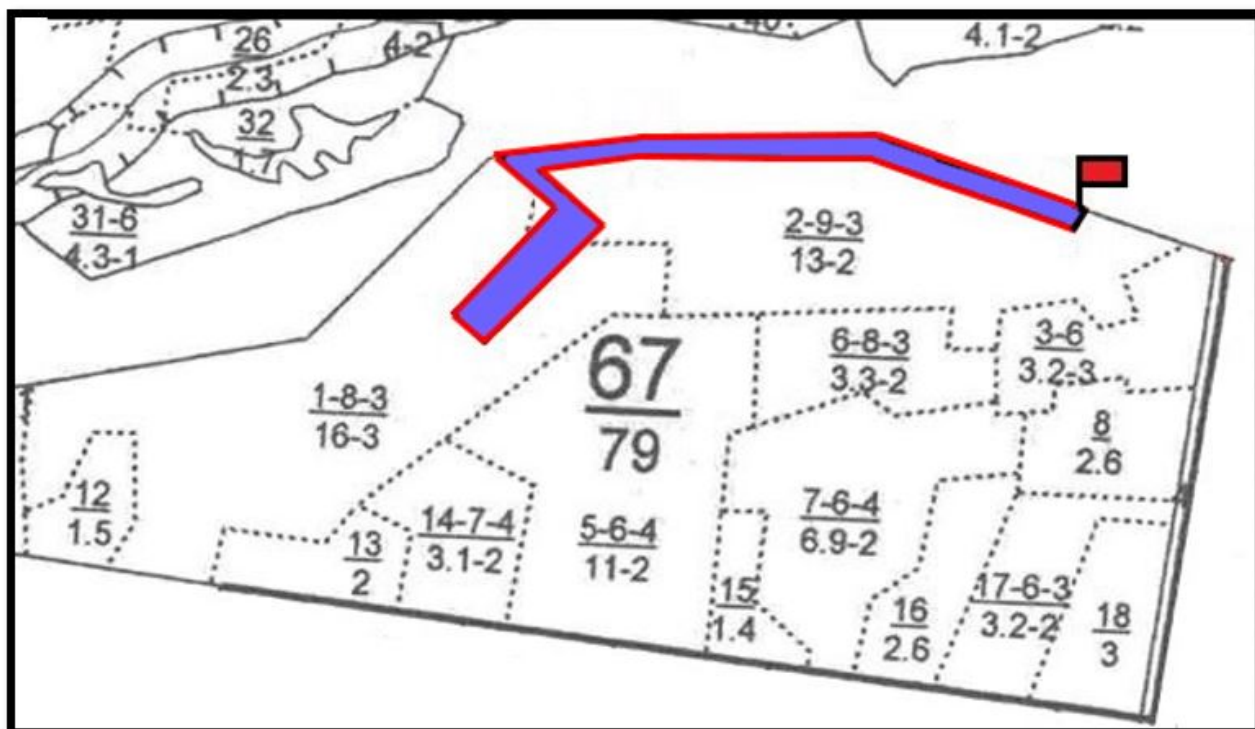
Лесничество «Заинское лесничество»

(название)

Участковое лесничество – Ямашинское

(название)

Масштаб 1: 10 000



Условные обозначения:

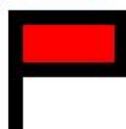


Сооружение для обустройства нефтяного месторождения

Проектируемые виды мероприятий:



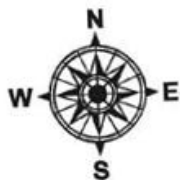
Устройство и уход за минерализованными полосами



Установка и обновление лесохозяйственного, лесоустроительного знака, информационного щита, аншлага

# Тематическая лесная карта

**«Обоснование и характеристика проектируемых видов, объемов и сроков выполнения мероприятий по противопожарному обустройству лесов, в том числе с учетом объектов, созданных при использовании лесов в соответствии с лесохозяйственным регламентом лесничества, и их территориальное размещение»**



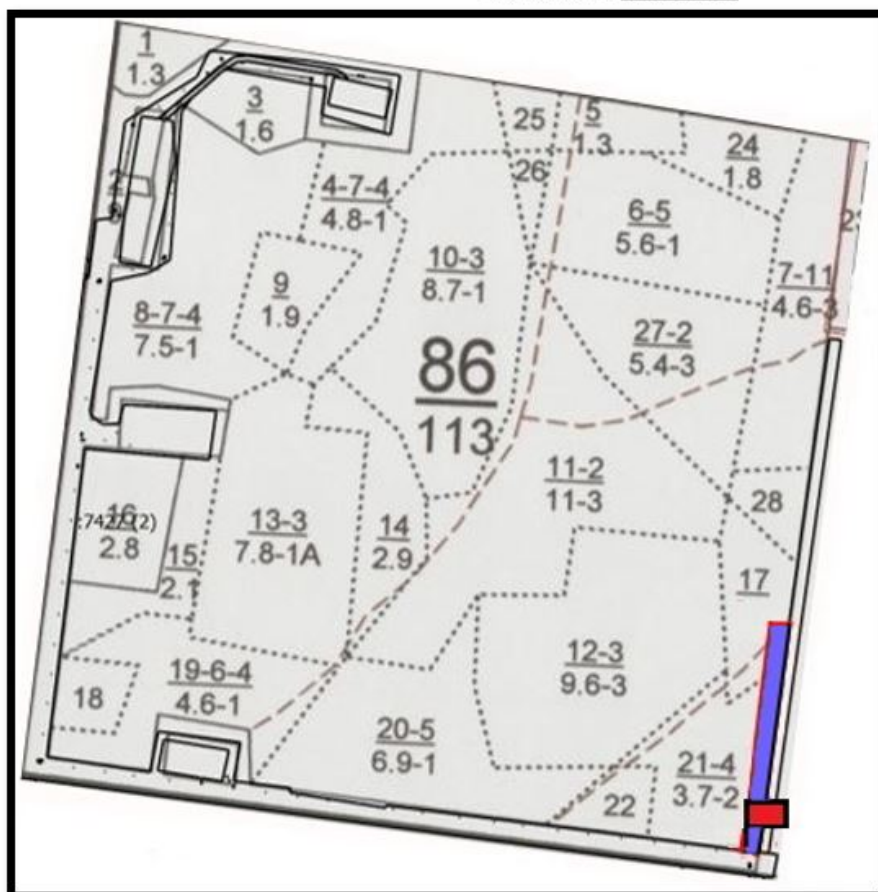
Лесничество «Запское лесничество»

(название)

Участковое лесничество - Ямашинское

(название)

Масштаб 1: 10 000



## Условные обозначения:

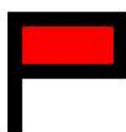


Сооружение для обустройства нефтяного месторождения

## Проектируемые виды мероприятия:



Устройство и уход за минерализованными полосами



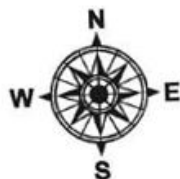
Установка и обновление лесохозяйственного, лесоустроительного знака, информационного щита, аншлага

Прямуюго



Тематическая лесная карта

**«Обоснование и характеристика проектируемых видов, объемов и сроков выполнения мероприятий по противопожарному обустройству лесов, в том числе с учетом объектов, созданных при использовании лесов в соответствии с лесохозяйственным регламентом лесничества, и их территориальное размещение»**



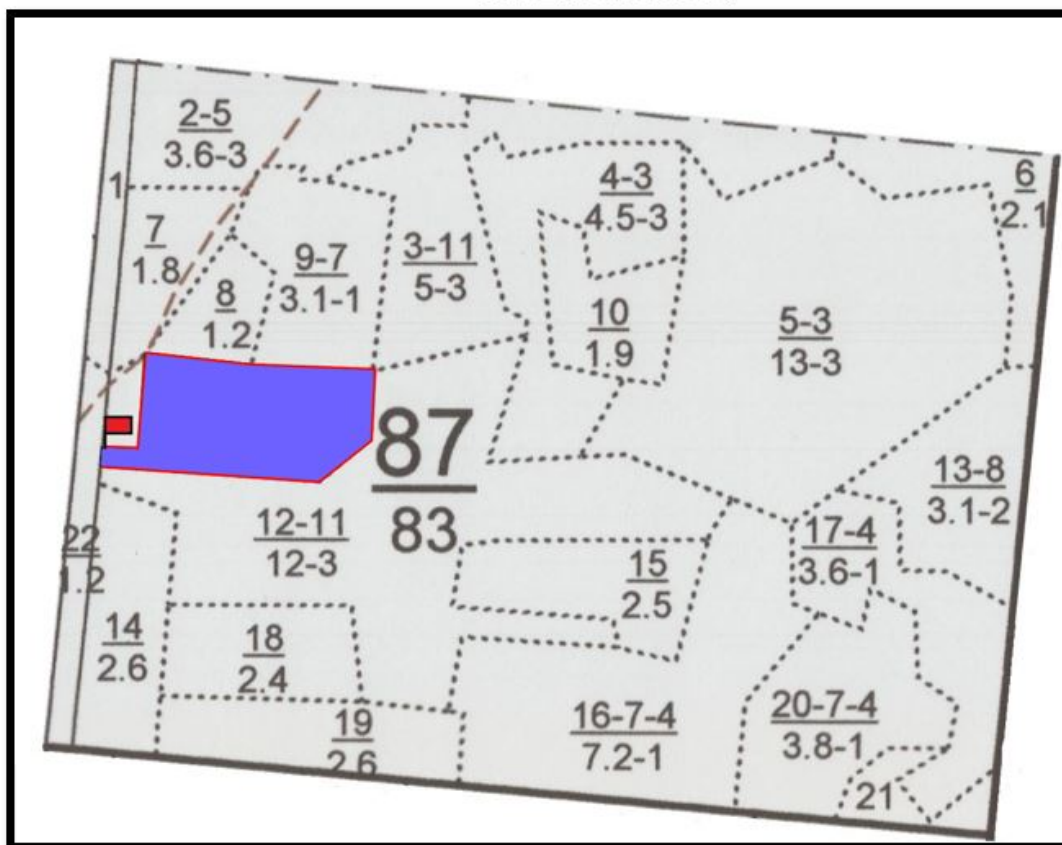
Лесничество «Заинское лесничество»

(название)

Участковое лесничество - Ямашинское

(название)

Масштаб 1: 10 000



**Условные обозначения:**

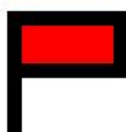


Сооружение для обустройства нефтяного месторождения

**Проектируемые виды мероприятий:**



Устройство и уход за минерализованными полосами



- Установка и обновление лесохозяйственного, лесоустроительного знака, информационного щита, аншлага

\* Прямоуго

Сведения о наличии и потребности в пожарной технике, оборудовании, снаряжении и инвентаре на лесном участке (земельном участке из земель сельскохозяйственного назначения)

Пожарная техника, пожарное снаряжение и инвентарь, необходимые для тушения лесных пожаров в случаях возникновения их на арендуемых лесных участках сосредоточены: на базе подразделений ПАО «Татнефть» НГДУ «Елховнефть» ПСЧ-81 отряда ФПС ГПС - Альметьевский филиал, расположен по адресу: РТ Заинский муниципальный район и НГДУ «Ямашнефть» ПСЧ-77 отряда ФПС ГПС - Альметьевский филиал, расположен по адресу: РТ Альметьевский муниципальный район.

Таблица №16

Наименование	Единица измерения	В соответствии с действующими нормативами	Имеется в наличии	Проектируется приобретение, аренда, изготовление	Место расположения
1	2	3	4	5	6
Мобильные средства пожаротушения:(в том числе малый, лесопатрульный комплекс или легковой автомобиль с комплектом пожарно-технического вооружения (за исключением спасательного оборудования))	Штука	1		1	НГДУ «Елховнефть» ПСЧ-81 отряда ФПС ГПС - Альметьевский филиал, расположен по адресу: РТ Заинский муниципальный район. НГДУ «Ямашнефть» ПСЧ-77 отряда ФПС ГПС - Альметьевский филиал, расположен по адресу: РТ Альметьевский муниципальный район.
Пожарная мотопомпа с подачей от 100 до 800л/мин., укомплектованная пожарно-технического вооружением (в соответствии с руководством по эксплуатации (паспортом) на пожарную мотопомпу)	Штука	2		2	НГДУ «Елховнефть» ПСЧ-81 отряда ФПС ГПС - Альметьевский филиал, расположен по адресу: РТ Заинский муниципальный район. НГДУ «Ямашнефть» ПСЧ-77 отряда ФПС ГПС - Альметьевский филиал, расположен по адресу: РТ Альметьевский муниципальный район.
Тракторы с плугом или иным почвообрабатывающим орудием	Штука	1		1	НГДУ «Елховнефть» ПСЧ-81 отряда ФПС ГПС - Альметьевский филиал, расположен по адресу: РТ Заинский муниципальный район. НГДУ «Ямашнефть» ПСЧ-77 отряда ФПС ГПС - Альметьевский филиал, расположен по адресу: РТ Альметьевский муниципальный район.

Пожарное оборудование: Съемные цистерны или резиновые емкости для воды объемом 1000 – 1500 л.	Штука	2		2	НГДУ «Елховнефть» ПСЧ-81 отряда ФПС ГПС - Альметьевский филиал, расположен по адресу: РТ Заинский муниципальный район. НГДУ «Ямашнефть» ПСЧ-77 отряда ФПС ГПС - Альметьевский филиал, расположен по адресу: РТ Альметьевский муниципальный район.
Комплект напорных пожарных рукавов (с характеристиками, предусмотренными документацией на мотопомпу)	Погонный метр	100		100	НГДУ «Елховнефть» ПСЧ-81 отряда ФПС ГПС - Альметьевский филиал, расположен по адресу: РТ Заинский муниципальный район. НГДУ «Ямашнефть» ПСЧ-77 отряда ФПС ГПС - Альметьевский филиал, расположен по адресу: РТ Альметьевский муниципальный район.
Пожарный инструмент: Воздуходувки	Штука	2		2	НГДУ «Елховнефть» ПСЧ-81 отряда ФПС ГПС - Альметьевский филиал, расположен по адресу: РТ Заинский муниципальный район. НГДУ «Ямашнефть» ПСЧ-77 отряда ФПС ГПС - Альметьевский филиал, расположен по адресу: РТ Альметьевский муниципальный район.
Бензопилы	Штука	3		3	НГДУ «Елховнефть» ПСЧ-81 отряда ФПС ГПС - Альметьевский филиал, расположен по адресу: РТ Заинский муниципальный район. НГДУ «Ямашнефть» ПСЧ-77 отряда ФПС ГПС - Альметьевский филиал, расположен по адресу: РТ Альметьевский муниципальный район.

Ранцевые лесные опрыскиватели (ранцы противопожарные)	Штука	7		7	НГДУ «Елховнефть» ПСЧ-81 отряда ФПС ГПС - Альметьевский филиал, расположен по адресу: РТ Заинский муниципальный район. НГДУ «Ямашнефть» ПСЧ-77 отряда ФПС ГПС - Альметьевский филиал, расположен по адресу: РТ Альметьевский муниципальный район.
Топоры	Штука	5		5	НГДУ «Елховнефть» ПСЧ-81 отряда ФПС ГПС - Альметьевский филиал, расположен по адресу: РТ Заинский муниципальный район. НГДУ «Ямашнефть» ПСЧ-77 отряда ФПС ГПС - Альметьевский филиал, расположен по адресу: РТ Альметьевский муниципальный район.
Лопаты	Штука	20		20	НГДУ «Елховнефть» ПСЧ-81 отряда ФПС ГПС - Альметьевский филиал, расположен по адресу: РТ Заинский муниципальный район. НГДУ «Ямашнефть» ПСЧ-77 отряда ФПС ГПС - Альметьевский филиал, расположен по адресу: РТ Альметьевский муниципальный район.
Емкость для доставки воды объемом 10-15л	Штука	5		5	НГДУ «Елховнефть» ПСЧ-81 отряда ФПС ГПС - Альметьевский филиал, расположен по адресу: РТ Заинский муниципальный район. НГДУ «Ямашнефть» ПСЧ-77 отряда ФПС ГПС - Альметьевский филиал, расположен по адресу: РТ Альметьевский муниципальный район.

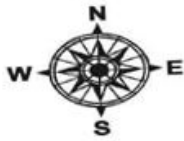
Системы связи и оповещения: Электромегафоны	Штука	1		1	НГДУ «Елховнефть» ПСЧ-81 отряда ФПС ГПС - Альметьевский филиал, расположен по адресу: РТ Заинский муниципальный район. НГДУ «Ямашнефть» ПСЧ-77 отряда ФПС ГПС - Альметьевский филиал, расположен по адресу: РТ Альметьевский муниципальный район.
Радиостанции носимые, возимые УКВ или КВ диапазона	Штука	2		2	НГДУ «Елховнефть» ПСЧ-81 отряда ФПС ГПС - Альметьевский филиал, расположен по адресу: РТ Заинский муниципальный район. НГДУ «Ямашнефть» ПСЧ-77 отряда ФПС ГПС - Альметьевский филиал, расположен по адресу: РТ Альметьевский муниципальный район.
Средства индивидуальной защиты лиц, участвующих в мероприятиях по недопущению распространения лесных пожаров: Дежурная спецодежда (защитные каски, защитные очки, средства защиты органов дыхания и зрения, плащи из огнеупорной ткани, энцефалитные костюмы, сапоги кирзовые (ботинки), брезентовые рукавицы)	Комплект	По числу лиц, участвующих в мероприятиях по недопущению распространения лесных пожаров			НГДУ «Елховнефть» ПСЧ-81 отряда ФПС ГПС - Альметьевский филиал, расположен по адресу: РТ Заинский муниципальный район. НГДУ «Ямашнефть» ПСЧ-77 отряда ФПС ГПС - Альметьевский филиал, расположен по адресу: РТ Альметьевский муниципальный район.
Аптечки первой помощи	Штука	По 1 на каждые 5 человек, участвующих в мероприятиях по недопущению распространения лесных пожаров			НГДУ «Елховнефть» ПСЧ-81 отряда ФПС ГПС - Альметьевский филиал, расположен по адресу: РТ Заинский муниципальный район. НГДУ «Ямашнефть» ПСЧ-77 отряда ФПС ГПС - Альметьевский филиал, расположен по адресу: РТ Альметьевский муниципальный район.

Огнетушащие вещества: Смачиватели, пенообразователи	Килограмм	10		10	НГДУ «Елховнефть» ПСЧ-81 отряда ФПС ГПС - Альметьевский филиал, расположен по адресу: РТ Заинский муниципальный район. НГДУ «Ямашнефть» ПСЧ-77 отряда ФПС ГПС - Альметьевский филиал, расположен по адресу: РТ Альметьевский муниципальный район.
Дополнительные: Зажигательные аппараты	Штука	1		1	НГДУ «Елховнефть» ПСЧ-81 отряда ФПС ГПС - Альметьевский филиал, расположен по адресу: РТ Заинский муниципальный район. НГДУ «Ямашнефть» ПСЧ-77 отряда ФПС ГПС - Альметьевский филиал, расположен по адресу: РТ Альметьевский муниципальный район.
Бидоны или канистры для питьевой воды	Штука	3		3	НГДУ «Елховнефть» ПСЧ-81 отряда ФПС ГПС - Альметьевский филиал, расположен по адресу: РТ Заинский муниципальный район. НГДУ «Ямашнефть» ПСЧ-77 отряда ФПС ГПС - Альметьевский филиал, расположен по адресу: РТ Альметьевский муниципальный район.
Бортовой автомобиль повышенной проходимости или вездеход -на каждое транспортное средство дополнительно предусматриваются: -топор 1 шт., -лом обыкновенный – 1 шт., -ведро (или емкость для доставки воды 10-15 л) – 1шт., -огнетушитель-1 шт.	Штука	1		1	НГДУ «Елховнефть» ПСЧ-81 отряда ФПС ГПС - Альметьевский филиал, расположен по адресу: РТ Заинский муниципальный район. НГДУ «Ямашнефть» ПСЧ-77 отряда ФПС ГПС - Альметьевский филиал, расположен по адресу: РТ Альметьевский муниципальный район.

Бульдозеры мощностью свыше 100 л.с. (или экскаватор)	Штука	1		1	НГДУ «Елховнефть» ПСЧ-81 отряда ФПС ГПС - Альметьевский филиал, расположен по адресу: РТ Заинский муниципальный район. НГДУ «Ямашнефть» ПСЧ-77 отряда ФПС ГПС - Альметьевский филиал, расположен по адресу: РТ Альметьевский муниципальный район.
--	-------	---	--	---	---

Тематическая лесная карта «С указанием мест размещения техники, оборудования, инвентаря» представлена в приложение № 5.

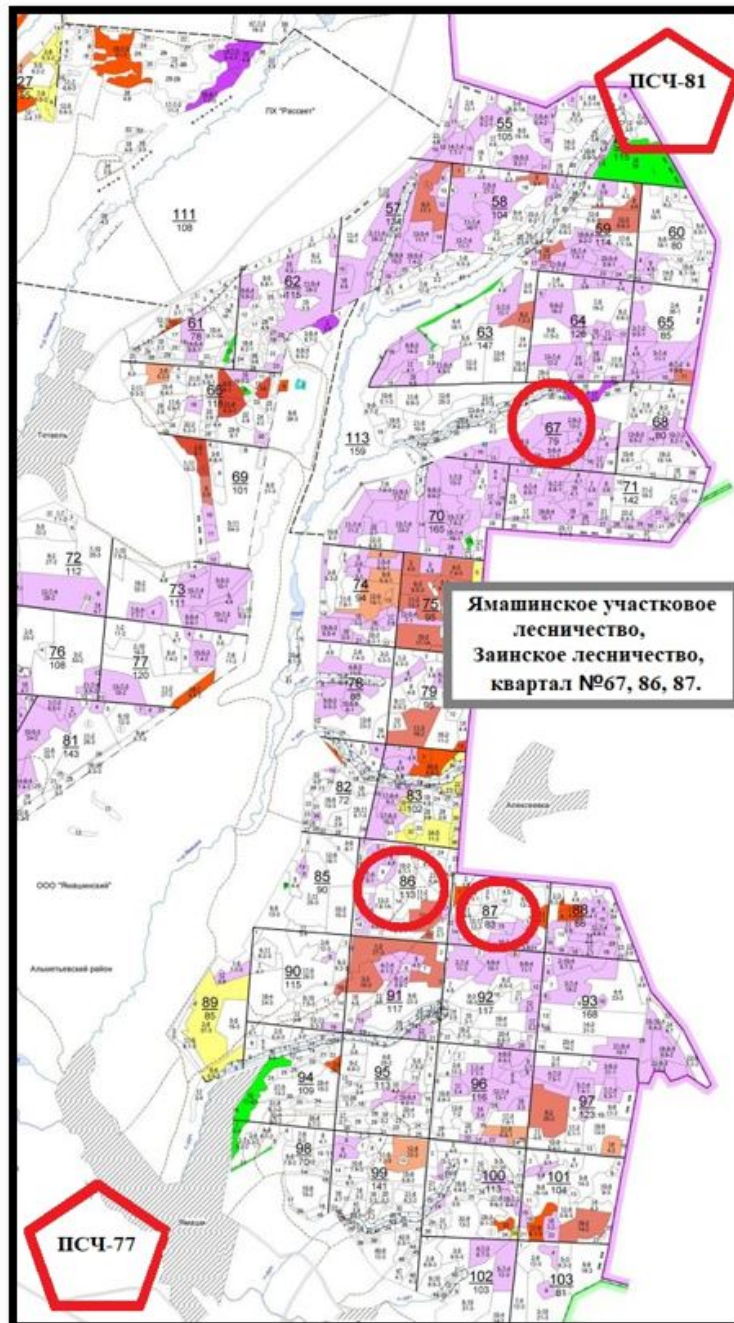
**Тематическая лесная карта**  
**«С указанием мест размещения техники, оборудования, инвентаря»**



Лесничество «Заинское лесничество»  
 (название)

Участковое лесничество – Ямашинское  
 (название)

Масштаб 1: 100 000



- арендуемый лесной участок



место размещения техники, оборудования, инвентаря

**Обоснование и характеристика видов и объемов планируемых профилактических мероприятий по защите лесов с указанием мест проведения профилактических мероприятий**



В связи с тем, что на период действия проекта освоения лесов на арендуемых лесных участках будет продолжаться эксплуатация объектов нефтяной инфраструктуры, профилактические мероприятия по защите лесов на арендуемом лесном участке не проектируются. Таблица №17 не заполняется, тематическая лесная карта не приводится.

Таблица №17

Целевое назначение лесов	N квартала	N выдела	Профилактические мероприятия																				
			Профилактические лесохозяйственные мероприятия						Профилактические биотехнические мероприятия														
			Лечение деревьев, шт.		Применение пестицидов для предотвращения появления очагов вредных организмов, га		Использование удобрений и минеральных добавок для повышения устойчивости лесных насаждений в неблагоприятные периоды (засуха, повреждение насекомыми), га		Улучшение условий обитания и размножения насекомоядных птиц и других насекомоядных животных, шт.		Охрана местообитаний, выпуск, расселение и интродукция насекомых- энтомофагов, га		Посев травянистых нектароносных растений, га		Использование феромонов, шт.								
1	2	3	4	ежегодн ый объем	5	6	7	8	ежегодн ый объем	9	10	ежегодн ый объем	11	12	ежегодн ый объем	13	14	ежегодн ый объем	15	16	ежегодн ый объем	17	
Защитные леса																							
Итого																							
Резервные леса																							
Итого																							
Эксплуатационные леса																							
Итого																							
Всего																							

Сведения о наличии очагов вредных организмов на лесном участке (земельном участке из земель сельскохозяйственного назначения) с указанием их местоположения и мероприятий, необходимых для ликвидации очагов вредных организмов

Таблица №18

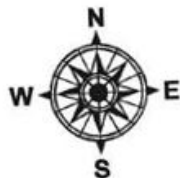
Наименование очагов вредных организмов	Целевое назначение лесов	Лесничество, участковое лесничество или кадастровый номер земельного участка из земель сельскохозяйственного назначения	N квартала	N выдела	Площадь, га	Мероприятия, необходимые для ликвидации очагов вредных организмов
1	2	3	4	5	6	7
-	Эксплуатационные леса	Заинское, Ямашинское	67	1	0,8680	Очаги вредных организмов не обнаружены. В связи со сплошной вырубкой на всей арендованной площади, мероприятия, необходимые для ликвидации очагов вредных организмов не разрабатываются.
-	Эксплуатационные леса	Заинское, Ямашинское	67	2	1,7350	Очаги вредных организмов не обнаружены. В связи со сплошной вырубкой на всей арендованной площади, мероприятия, необходимые для ликвидации очагов вредных организмов не разрабатываются.
повреждение болезни стволов и корней, осина, сильная поврежденность, трутовик осинового ложный	Эксплуатационные леса	Заинское, Ямашинское	86	17	0,1329	В связи со сплошной вырубкой на всей арендованной площади, организация лесопатологического обследования с целью уточнения состояния лесных насаждений не требуется.

-	Эксплуатационные леса	Заинское, Ямашинское	86	21	0,5262	Очаги вредных организмов не обнаружены. В связи со сплошной вырубкой на всей арендованной площади, мероприятия, необходимые для ликвидации очагов вредных организмов не разрабатываются.
-	Эксплуатационные леса	Заинское, Ямашинское	87	11	3,1733	Очаги вредных организмов не обнаружены. В связи со сплошной вырубкой на всей арендованной площади, мероприятия, необходимые для ликвидации очагов вредных организмов не разрабатываются.

Тематическая лесная карта «Сведения о наличии очагов вредных организмов на лесном участке (земельном участке из земель сельскохозяйственного назначения) с указанием их местоположения и мероприятий, необходимых для ликвидации очагов вредных организмов» представлена в приложении №6.

Тематическая лесная карта

«Сведения о наличии очагов вредных организмов на лесном участке (земельном участке из земель сельскохозяйственного назначения) с указанием их местоположения и мероприятий, необходимых для ликвидации очагов вредных организмов»



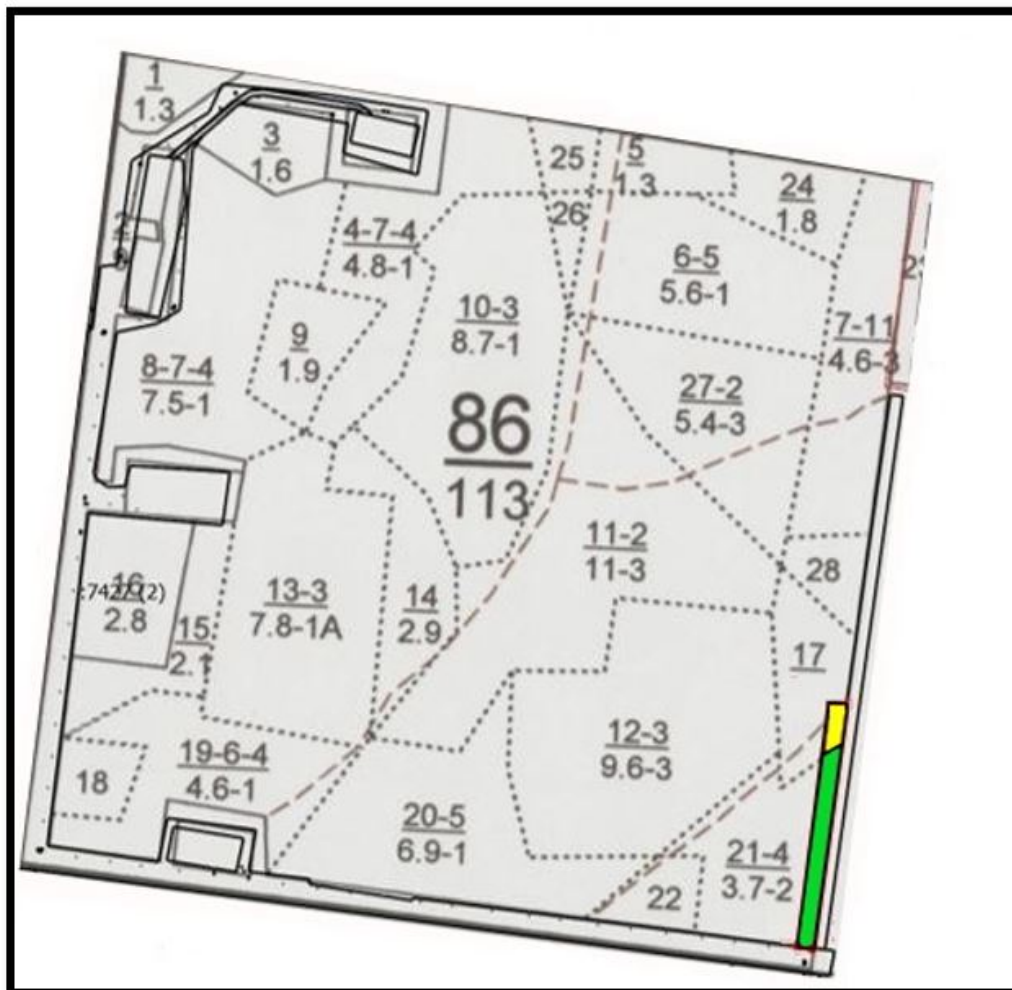
Лесничество «Заинское лесничество»

(название)

Участковое лесничество – Ямашинское

(название)

Масштаб 1: 10 000



Условные обозначения:



арендуемый лесной участок



повреждение болезни стволов и корней, осина, сильная поврежденность, трутовик осиновый ложный

Сведения о повреждении и гибели лесов на начало действия проекта освоения лесов с указанием их местоположения

Сведения о повреждении и гибели лесов на момент разработки проекта освоения лесов по данным государственного лесного реестра ГКУ "Заинское лесничество" отсутствуют.

Соответственно в таблице №19 графы 1, 6, 7 не содержат информации.

Таблица №19

Наименование причин повреждения и гибели лесов	Целевое назначение лесов	Лесничество, участковое лесничество или кадастровый номер земельного участка из земель сельскохозяйственного назначения	N квартала	N выдела	Площадь поврежденных и погибших насаждений нарастающим итогом, га	Площадь погибших насаждений нарастающим итогом, га
1	2	3	4	5	6	7
-	Эксплуатационные леса	Заинское, Ямашинское	67	1		
-	Эксплуатационные леса	Заинское, Ямашинское	67	2		
-	Эксплуатационные леса	Заинское, Ямашинское	86	17		
-	Эксплуатационные леса	Заинское, Ямашинское	86	21		
-	Эксплуатационные леса	Заинское, Ямашинское	87	11		

### Обоснование и характеристика видов и объемов планируемых санитарно-оздоровительных мероприятий на лесном участке, с указанием мест проведения санитарно-оздоровительных мероприятий

Основными нормативными актами по обоснованию видов и объемов СОМ являются следующие нормативные акты:

1. Лесной кодекс РФ.

2. «Правила санитарной безопасности в лесах». Утверждены постановлением Правительства Российской Федерации от 09.12.2020 № 2047.

«Правила санитарной безопасности в лесах» устанавливают единые требования к мерам санитарной безопасности в лесах в зависимости от целевого назначения земель и целевого назначения лесов и обеспечению санитарной безопасности в лесах, в том числе при использовании, охране, защите, воспроизводстве лесов, осуществлении иной деятельности в лесах, а также при пребывании граждан в лесах.

- Меры санитарной безопасности в лесах включают в себя:

- а) лесозащитное районирование;
- б) государственный лесопатологический мониторинг;
- в) проведение лесопатологических обследований;
- г) предупреждение распространения вредных организмов;
- д) иные меры санитарной безопасности в лесах, в том числе:

рубку аварийных деревьев - рубку деревьев с наличием структурных изъянов, в том числе гнилей, обрыва корней, опасного наклона, способных привести к падению всего дерева или его части и причинению ущерба государственному, муниципальному имуществу, а также имуществу и здоровью граждан; агитационные мероприятия, в том числе профилактические беседы с населением о санитарной безопасности в лесах, проведение открытых уроков в образовательных учреждениях о санитарной безопасности в лесах, развешивание аншлагов и плакатов, а также размещение информационных материалов в средствах массовой информации о необходимости соблюдения правил санитарной безопасности в лесах.

- Проведение лесозащитного районирования обеспечивается Федеральным агентством лесного хозяйства.

- В лесах не допускается:

а) загрязнение лесов отходами производства и потребления и выбросами, радиоактивными и другими вредными веществами, иное неблагоприятное воздействие на леса, установленное законодательством об охране окружающей среды;

б) ухудшение санитарного и лесопатологического состояния лесных насаждений;

в) невыполнение или несвоевременное выполнение работ по очистке лесосек, а также работ по приведению лесных участков, предоставленных физическим или юридическим лицам в пользование в установленном лесным законодательством порядке, в состояние, пригодное для использования этих участков по целевому назначению, или работ по их рекультивации;

г) уничтожение либо повреждение мелиоративных систем и дорог, расположенных в лесах;

д) уничтожение либо повреждение лесохозяйственных знаков, феромонных ловушек и иных средств защиты леса.

При разработке лесосек, строительстве и реконструкции линейных объектов запрещается сдвигание порубочных остатков к краю леса (стене леса). При проведении рубок в очагах вредных организмов порубочные остатки подлежат сжиганию, измельчению, обработке пестицидами или вывозу в места, предназначенные для переработки древесины.

- Не допускается ухудшение санитарного и лесопатологического состояния лесов, расположенных на предоставленных гражданам и юридическим лицам лесных участках, и лесных участках, прилегающих к ним, при использовании лесов для рекреационных целей, строительства, реконструкции, эксплуатации линейных объектов, выполнения работ по геологическому изучению недр, разработки месторождений полезных ископаемых, строительства и эксплуатации водохранилищ, иных искусственных водных объектов, а также гидротехнических сооружений, морских портов, морских терминалов, речных портов, причалов, переработки древесины и иных лесных ресурсов, а также для иных целей.

- При установке аншлагов не допускается их крепление к деревьям.

- При обустройстве противопожарных дорог, разрывов и минерализованных полос не допускается заболачивание прилегающих лесных насаждений в результате перекрытия естественных водотоков.

- При проведении санитарно-оздоровительных мероприятий обеспечивается соблюдение требований по сохранению редких и находящихся под угрозой исчезновения видов растений и животных, занесенных в Красную книгу Российской Федерации и (или) красные книги субъектов Российской Федерации.

- Очистка лесов от загрязнения отходами производства и потребления осуществляется в соответствии с законодательством в области обращения с отходами.

Граждане и юридические лица, в т.ч. арендаторы осуществляющие использование, охрану, защиту и воспроизводство лесов, в случае обнаружения погибших или поврежденных вредными организмами, иными природными и антропогенными воздействиями лесных насаждений обязаны в 5-дневный срок со дня обнаружения таких насаждений проинформировать об этом указанные в пункте "13" «Правил санитарной безопасности в лесах» утвержденных постановлением Правительства Российской Федерации от 09.12.2020г. № 2047 органы государственной власти (Министерство лесного хозяйства Республики Татарстан и его уполномоченные структурные подразделения) или органы местного самоуправления, уполномоченные на предоставление лесных участков в постоянное (бессрочное) пользование, аренду, безвозмездное пользование, на заключение договоров купли-продажи лесных насаждений в соответствии со статьями 81-84 Лесного кодекса Российской Федерации или уполномоченные на обеспечение проведения лесопатологических обследований и мер по предотвращению распространения вредных организмов в соответствии с пунктом 5 настоящих Правил (далее - уполномоченные органы). Указанная информация является основанием для проведения лесопатологических обследований.

Уполномоченные органы обеспечивают прием (в том числе через специализированные диспетчерские службы, принимающие сообщения об обнаружении лесных пожаров) информации об обнаружении погибших или поврежденных лесных насаждений и регистрацию такой информации.

Проверка информации об обнаружении погибших и поврежденных насаждений, поступившей в пределах срока проведения лесопатологических обследований, установленных в соответствии с положениями абзаца первого пункта 17 настоящих Правил, осуществляется уполномоченными органами в 30-дневный срок со дня регистрации указанной информации.

Проверка информации об обнаружении погибших и поврежденных насаждений, поступившей за пределами срока проведения лесопатологических обследований, установленных в соответствии с положениями абзаца первого пункта 17 настоящих Правил, осуществляется уполномоченными органами в 30-дневный срок со дня начала срока проведения лесопатологических обследований.

В случаях, когда по результатам проверки информации об обнаружении погибших и поврежденных лесных насаждений подтверждено наличие в таких насаждениях признаков их повреждения, лицами, указанными в пункте 5 настоящих Правил, должно быть обеспечено проведение лесопатологических обследований.

Уполномоченные органы обязаны в 10-дневный срок со дня проверки информации об обнаружении погибших и поврежденных лесных насаждений проинформировать лицо, которому лесной участок предоставлен в постоянное (бессрочное) пользование или аренду, о необходимости проведения лесопатологического обследования на соответствующем лесном участке.

Санитарно-оздоровительные мероприятия (рубки погибших и поврежденных лесных насаждений, уборка неликвидной древесины (рубки древесины, утратившей потребительские свойства из-за повреждений гнилью, стволовыми вредителями, а также в результате пожаров и других неблагоприятных воздействий) в лесном насаждении, назначенные по результатам лесопатологического обследования, проводятся в первую очередь в сроки, рекомендованные актом обследования, но не позднее 2 лет с даты проведения лесопатологического обследования.

Уполномоченными органами обеспечивается проведение лесопатологических обследований в срок не позднее одного года со дня проверки информации об обнаружении погибших и поврежденных лесных насаждений, за исключением случаев, указанных в абзаце втором настоящего пункта.

Лицами, которым лесные участки предоставлены в постоянное (бессрочное) пользование или аренду, обеспечивается проведение лесопатологических обследований в срок не позднее одного года со дня получения от уполномоченных органов информации о необходимости проведения такого лесопатологического обследования.

В связи с вышеизложенным, таблица №20 не заполняется.

Таблица №20

Вид санитарно-оздоровительного мероприятия	Целевое назначение лесов	Лесничество, участковое лесничество или кадастровый номер земельного участка из земель сельскохозяйственного назначения	N квартала	N выдела	Площадь, га	Вырубаемый запас, м3			Год проведения	Обоснование
						общий	ликвидный	деловой		
1	2	3	4	5	6	7	8	9	10	11
<b>Защитные леса</b>										
<b>Итого</b>										
<b>Резервные леса</b>										
<b>Итого</b>										
<b>Эксплуатационные леса</b>										
<b>Итого</b>										
<b>Всего</b>										

### Обоснование и характеристика проектируемых видов и объемов защитных мероприятий в зонах радиоактивного загрязнения (если таковые имеются)

Сведений об имеющихся на территории арендованного лесного участка зонах радиоактивного загрязнения на начало действия проекта освоения лесов по материалам лесоустройства и данным государственного лесного реестра ГКУ "Заинское лесничество" отсутствуют, защитные мероприятия не разрабатываются.

Соответственно в таблице №21 графы 5, 6, 7, 8, 9 не содержат информации.

Арендатором планируется систематическое наблюдение за санитарным состоянием лесного участка и своевременным сообщением в лесничество при выявлении любого рода загрязнений( в том числе и радиоактивных).

Таблица №21

Наименование лесничества, участкового лесничества или кадастровый номер земельного участка из земель сельскохозяйственного назначения	Номер лесного квартала	Перечень выделов	Площадь, га	Зона загрязнения (низкая, средняя, высокая, крайне высокая)	Защитные мероприятия в зонах радиоактивного загрязнения (на площади, га)			
					Установка предупреждающих аншлагов, шт.	Радиационный контроль лесных ресурсов (по видам)	Дозиметрический контроль при проведении лесохозяйственных работ	Прочие защитные мероприятия
1	2	3	4	5	6	7	8	9
Заинское, Ямашинское	67	1	0,8680	-		-		
Заинское, Ямашинское	67	2	1,7350	-		-		
Заинское, Ямашинское	86	17	0,1329	-		-		

Заинское, Ямашинское	86	21	0,5262	-		-		
Заинское, Ямашинское	87	11	3,1733	-		-		

**Ведомость лесотаксационных выделов (земельных участков из земель сельскохозяйственного назначения), входящих в зоны радиоактивного загрязнения (если таковые имеются), с указанием ограничений по видам использования лесных участков (земельных участков из земель сельскохозяйственного назначения) и заготовки лесных ресурсов**

Документально оформленных сведений о наличии загрязнения лесов (в том числе нефтяного, радиоактивного) по ПАО "Татнефть" и по материалам ГКУ «Заинское лесничество» на момент разработки проекта освоения лесов не имеется, в связи с этим в таблице №22 графы 5 и 6 не содержат информации.

Таблица №22

Лесничество, участковое лесничество или кадастровый номер земельного участка из земель сельскохозяйственного назначения	N квартала	N выдела	Площадь, га	Зона загрязнения (низкая, средняя, высокая, крайне высокая)	Ограничение использования лесного участка (земельных участков из земель сельскохозяйственного назначения)
1	2	3	4	5	6
Заинское, Ямашинское	67	1	0,8680	-	-
Заинское, Ямашинское	67	2	1,7350	-	-
Заинское, Ямашинское	86	17	0,1329	-	-
Заинское, Ямашинское	86	21	0,5262	-	-
Заинское, Ямашинское	87	11	3,1733	-	-

**Площадь земель, нуждающихся в лесовосстановлении**

В связи с тем, что на период действия проекта освоения лесов на арендуемых лесных участках будет продолжаться эксплуатация объектов нефтяной инфраструктуры, способы и объемы лесовосстановления в соответствии с лесохозяйственным регламентом ГКУ «Заинское лесничество» лесовосстановительные работы на арендуемом лесном участке не проектируются, соответственно таблица №23 не содержит информации.

Таблица №23

Категория земель фонда лесовосстановления	Лесничество, участковое лесничество	N квартала	N выдела	Площадь, га
1	2	3	4	5
-		-	-	

**Плановые способы и объемы лесовосстановления**

Договором аренды и лесохозяйственным регламентом ГКУ «Заинское лесничество» лесовосстановительные работы на арендуемом лесном участке не предусмотрены.

Таблица №24 не содержит информации.

Таблица №24

Категории земель, требующих лесовосстановления	Искусственное лесовосстановление			Комбинированное лесовосстановление	Естественное лесовосстановление	Всего
	итого	в том числе посев	в том числе посадка			
1	2	3	4	5	6	7
<b>Итого</b>						

**Ведомость лесотаксационных выделов (земельных участков из земель сельскохозяйственного назначения), в которых планируются мероприятия по лесовосстановлению**

Договором аренды лесовосстановительные мероприятия не предусмотрены и, следовательно, не проектируются, таблица №25 не содержит информации.

Таблица №25

Категория земель фонда лесовосстановления	Лесничество, участковое лесничество или кадастровый номер земельного участка из земель сельскохозяйственного назначения	N квартала	N выдела	Площадь, га	Планируемый способ лесовосстановления
1	2	3	4	5	6
-	-	-	-		-

**Ведомость лесотаксационных выделов (земельных участков из земель сельскохозяйственного назначения), в которых проектируются мероприятия по уходу за лесами**

Договором аренды лесного участка и лесохозяйственным регламентом ГКУ «Заинское лесничество» уход за лесом при воспроизводстве лесов на территории арендуемого лесного участка не предусмотрен.

Согласно, виду использования лесов, на предоставленном в аренду лесном участке, уход за лесом при воспроизводстве лесов (не связанные с заготовкой древесины) не проектируется.

В таблице №26 графы 2 и 3 не содержат информации.

Таблица №26

Лесничество, участковое лесничество или кадастровый номер земельного участка из земель сельскохозяйственного назначения	Вид ухода	Целевая порода	N квартала	N выдела	Площадь, га
1	2	3	4	5	6
Заинское, Ямашинское	-		67	1	0,8680
Заинское, Ямашинское	-		67	2	1,7350
Заинское, Ямашинское	-		86	17	0,1329
Заинское, Ямашинское	-		86	21	0,5262
Заинское, Ямашинское	-		87	11	3,1733

**Площадь лесов, нуждающихся в уходе за лесами, проектируемые виды и ежегодные объемы ухода за лесами при воспроизводстве лесов, не связанные с заготовкой древесины**

Таблица №27

Породы (указывается конкретная порода при необходимости)	Площадь лесов, нуждающихся в уходе за лесами, га	Ежегодная площадь ухода за лесами, га	Вид ухода за лесами
1	2	3	4
<b>Хвойное</b>			
<b>Итого</b>			
<b>Твердолиственное</b>			
<b>Итого</b>			
<b>Мягколиственное</b>			
<b>Итого</b>			
<b>Всего</b>			

**Ведомость лесотаксационных выделов (земельных участков из земель сельскохозяйственного назначения), в которых проектируются мероприятия по охране объектов животного и растительного мира, водных объектов**

На лесных участках не выявлены редкие и находящиеся под угрозой исчезновения животные, занесенные в Красную книгу Республики Татарстан. В случае обнаружения "краснокнижных" видов на лесных участках предусмотрено проведение мер по минимизации негативных воздействий, в частности, исключение проведения строительно-монтажных работ в период гнездования птиц (кладки и насиживания яиц, выкармливания птенцов и образования слетков).

Основные мероприятия, направленные на предотвращение коренных структурных преобразований населения животных ненарушенных или слабонарушенных место обитаний, должны включать:

- перемещение строительной техники только в пределах специально отведенных дорог;
- исключение вероятности возгорания на территории лесного участка и прилегающей местности, строго соблюдая правила противопожарной безопасности;
- исключение вероятности загрязнения горюче-смазочными материалами прилегающей территории.

В целях предотвращения гибели объектов животного мира, а также негативного воздействия на среду обитания проектируются следующие мероприятия:

1. Устройство кормушек для подкормки птиц в зимний период.
2. При проведении каких-либо работ на арендуемом лесном участке, приводящих к возникновению препятствий на путях миграции животных, предусмотреть организацию переходов, обеспечивающих беспрепятственное перемещение животных по участку работ на лесном участке;
3. При ведении аварийных и ремонтных работ не оставлять не засыпанные и не огражденные рвы и траншеи на срок более одного месяца;
4. В период проведения аварийных и ремонтных работ не производить хранение и применение ядохимикатов, удобрений, химических реагентов и других опасных для объектов животного мира и среды их обитания материалов;
5. В период проведения аварийных и ремонтных работ не производить выжигание растительности, разведение костров и другие работы с открытым огнем за пределами специально оборудованных для этого площадок.
6. В целях минимизации ущерба растительному, животному миру, водным объектам настоящим проектом предусмотрены сбор промышленных и бытовых отходов, своевременный их вывоз на утилизацию.

В случае выявления на лесных участках редких и находящихся под угрозой исчезновения животных, арендатору необходимо обеспечить их сохранность.

Охрана недр и окружающей среды в процессе разбуривания нефтяного месторождения. При бурении скважин на нефтяных месторождениях должны быть приняты меры, обеспечивающие:

- а) предотвращение открытого фонтанирования, грифообразования, поглощений промывочной жидкости, обвалов стенок скважин и межпластовых перетоков нефти, воды и газа в процессе проводки, освоения и последующей эксплуатации скважин;
- б) надежную изоляцию в пробуренных скважинах нефтеносных, газоносных и водоносных пластов по всему вскрытому разрезу;
- в) необходимую герметичность всех технических и обсадных колонн труб, спущенных в скважину, их качественное цементирование;
- г) предотвращение ухудшения коллекторских свойств продуктивных пластов, сохранение их естественного состояния при вскрытии, креплении и освоении.

Таблица №28

Наименование объекта	Проектируемые мероприятия	Лесничество, участковое лесничество или кадастровый номер земельного участка из земель сельскохозяйственного назначения	N квартала	N выдела	Площадь, га	Объем, единица измерения
1	2	3	4	5	6	7
Сооружение для обустройства нефтяного месторождения	Устройство кормушек для подкормки птиц в зимний период	Заинское, Ямашинское	67	1	0,8680	1, Штука
Сооружение для обустройства нефтяного месторождения	Устройство кормушек для подкормки птиц в зимний период	Заинское, Ямашинское	86	17	0,1329	1, Штука
Сооружение для обустройства нефтяного месторождения	Устройство кормушек для подкормки птиц в зимний период	Заинское, Ямашинское	87	11	3,1733	1, Штука
Сооружение для обустройства нефтяного месторождения	При проведении каких-либо работ на арендуемом лесном участке, приводящих к возникновению препятствий на путях миграции животных, предусмотреть организацию переходов, обеспечивающих беспрепятственное перемещение животных по участку работ на лесном участке; 3.При ведении аварийных и ремонтных работ не оставлять не засыпанные и не огражденные рвы и траншеи на срок более одного месяца; 4.В период проведения аварийных и ремонтных работ не производить хранение и применение ядохимикатов, удобрений, химических реагентов и других опасных для объектов животного мира и среды их обитания материалов; 5.В период проведения аварийных и ремонтных работ не производить выжигание растительности, разведение костров и другие работы с открытым огнем за пределами специально оборудованных для этого площадок; 6. Сбор промышленных и бытовых отходов, своевременный их вывоз на утилизацию.	Заинское, Ямашинское	67	1	0,8680	0,868, Гектар
Сооружение для обустройства нефтяного месторождения	При проведении каких-либо работ на арендуемом лесном участке, приводящих к возникновению препятствий на путях миграции животных, предусмотреть организацию переходов, обеспечивающих беспрепятственное перемещение животных по участку работ на лесном участке; 3.При ведении аварийных и ремонтных работ не оставлять не засыпанные и не огражденные рвы и траншеи на срок более одного месяца; 4.В период проведения аварийных и ремонтных работ не производить хранение и применение ядохимикатов, удобрений, химических реагентов и других опасных для объектов животного мира и среды их обитания материалов; 5.В период проведения аварийных и ремонтных работ не производить выжигание растительности, разведение костров и другие работы с открытым огнем за пределами специально оборудованных для этого площадок; 6. Сбор промышленных и бытовых отходов, своевременный их вывоз на утилизацию.	Заинское, Ямашинское	67	2	1,7350	1,735, Гектар
Сооружение для обустройства нефтяного месторождения	При проведении каких-либо работ на арендуемом лесном участке, приводящих к возникновению препятствий на путях миграции животных, предусмотреть организацию переходов, обеспечивающих беспрепятственное перемещение животных по участку работ на лесном участке; 3.При ведении аварийных и ремонтных работ не оставлять не засыпанные и не огражденные рвы и траншеи на срок более одного месяца; 4.В период проведения аварийных и ремонтных работ не производить хранение и применение ядохимикатов, удобрений, химических реагентов и других опасных для объектов животного мира и среды их обитания материалов; 5.В период проведения аварийных и ремонтных работ не производить выжигание растительности, разведение костров и другие работы с открытым огнем за пределами специально оборудованных для этого площадок; 6. Сбор промышленных и бытовых отходов, своевременный их вывоз на утилизацию.	Заинское, Ямашинское	86	17	0,1329	0,1329, Гектар
Сооружение для обустройства нефтяного месторождения	При проведении каких-либо работ на арендуемом лесном участке, приводящих к возникновению препятствий на путях миграции животных, предусмотреть организацию переходов, обеспечивающих беспрепятственное перемещение животных по участку работ на лесном участке; 3.При ведении аварийных и ремонтных работ не оставлять не засыпанные и не огражденные рвы и траншеи на срок более одного месяца; 4.В период проведения аварийных и ремонтных работ не производить хранение и применение ядохимикатов, удобрений, химических реагентов и других опасных для объектов животного мира и среды их обитания материалов; 5.В период проведения аварийных и ремонтных работ не производить выжигание растительности, разведение костров и другие работы с открытым огнем за пределами специально оборудованных для этого площадок; 6. Сбор промышленных и бытовых отходов, своевременный их вывоз на утилизацию.	Заинское, Ямашинское	86	21	0,5262	0,5262, Гектар

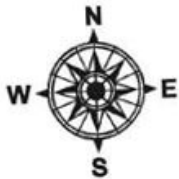


Сооружение для обустройства нефтяного месторождения	При проведении каких-либо работ на арендуемом лесном участке, приводящих к возникновению препятствий на путях миграции животных, предусмотреть организацию переходов, обеспечивающих беспрепятственное перемещение животных по участку работ на лесном участке; 3.При ведении аварийных и ремонтных работ не оставлять не засыпанные и не огражденные рвы и траншеи на срок более одного месяца; 4.В период проведения аварийных и ремонтных работ не производить хранение и применение ядохимикатов, удобрений, химических реагентов и других опасных для объектов животного мира и среды их обитания материалов; 5.В период проведения аварийных и ремонтных работ не производить выжигание растительности, разведение костров и другие работы с открытым огнем за пределами специально оборудованных для этого площадок; 6. Сбор промышленных и бытовых отходов, своевременный их вывоз на утилизацию.	Заинское, Ямашинское	87	11	3,1733	3,1733, Гектар
---	---	----------------------	----	----	--------	----------------

Тематическая лесная карта «Пространственное размещение лесотаксационных выделов (земельных участков из земель сельскохозяйственного назначения), в которых проектируются мероприятия по охране объектов животного и растительного мира, водных объектов» представлена в приложении №7.1 - 7.3.

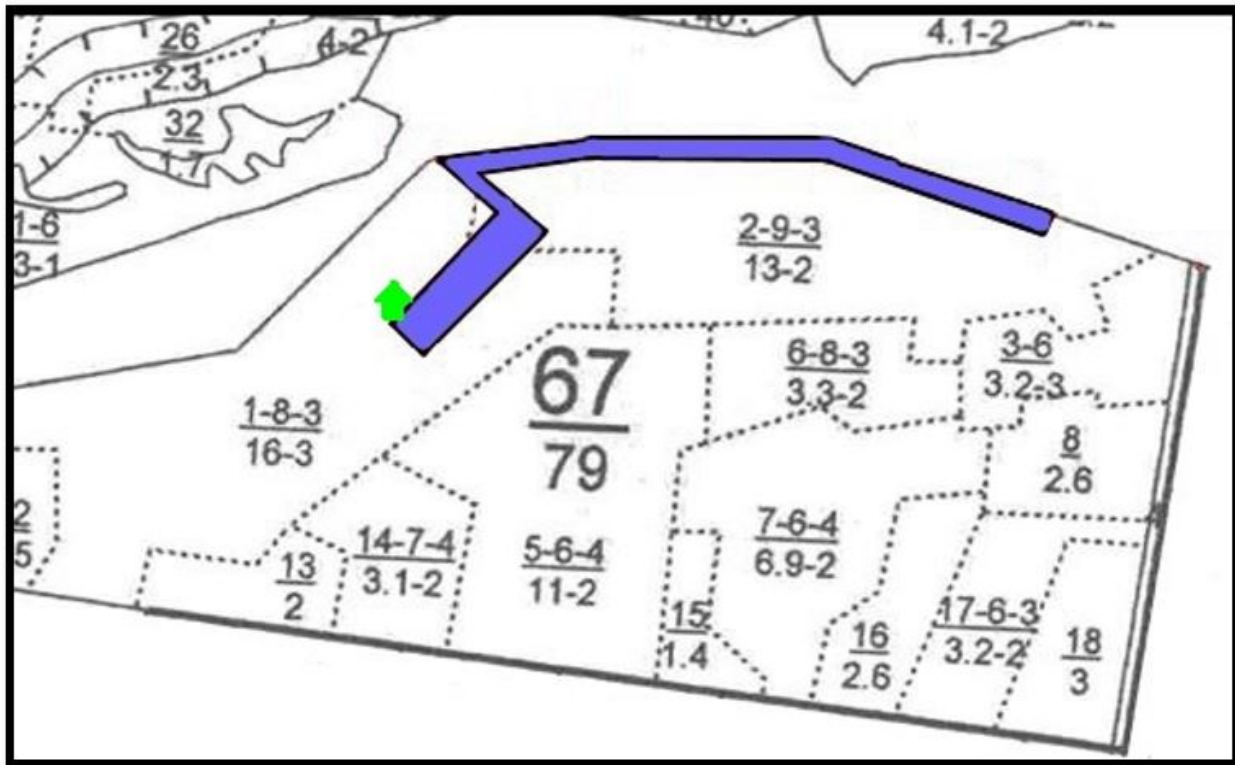
Тематическая лесная карта

**«Пространственное размещение лесотаксационных выделов  
(земельных участков из земель сельскохозяйственного назначения),  
в которых проектируются мероприятия по охране объектов животного и  
растительного мира, водных объектов»**



Лесничество «Запское лесничество»

Участковое лесничество – Ямашинское



Масштаб 1: 10 000

Условные обозначения:

Проектируемые мероприятия:



1. Устройство кормушек для подкормки птиц в зимний период



2. При проведении каких-либо работ на арендуемом лесном участке, приводящих к возникновению препятствий на путях миграции животных, предусмотреть организацию переходов, обеспечивающих беспрепятственное перемещение животных по участку работ на лесном участке; 3. При ведении аварийных и ремонтных работ не оставлять не засыпанные и не огражденные рвы и траншеи на срок более одного месяца; 4. В период проведения аварийных и ремонтных работ не производить хранение и применение ядохимикатов, удобрений, химических реагентов и других опасных для объектов животного мира и среды их обитания материалов; 5. В период проведения аварийных и ремонтных работ не производить выжигание растительности, разведение костров и другие работы с открытым огнем за пределами специально оборудованных для этого площадок; 6. Сбор промышленных и бытовых отходов, своевременный их вывоз на утилизацию.

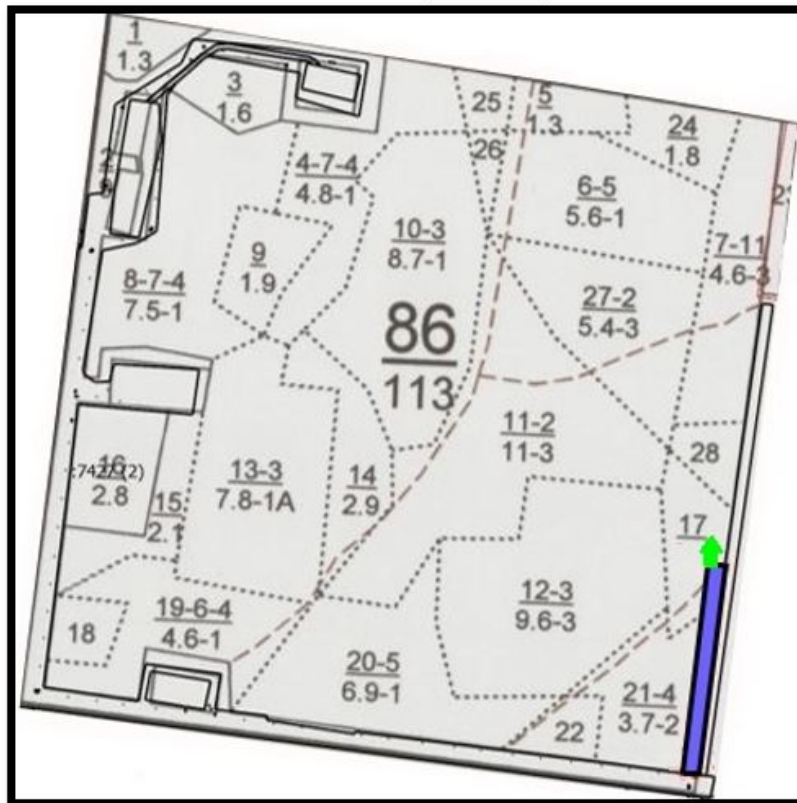
**Тематическая лесная карта**  
**«Пространственное размещение лесотаксационных выделов**  
**(земельных участков из земель сельскохозяйственного назначения),**  
**в которых проектируются мероприятия по охране объектов животного и**  
**растительного мира, водных объектов»**



Лесничество «Запское лесничество»

Участковое лесничество – Ямашинское

Масштаб 1: 10 000



Условные обозначения:



Проектируемые мероприятия:



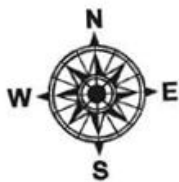
1. Устройство кормушек для подкормки птиц в зимний период



2. При проведении каких-либо работ на арендуемом лесном участке, приводящих к возникновению препятствий на путях миграции животных, предусмотреть организацию переходов, обеспечивающих беспрепятственное перемещение животных по участку работ на лесном участке; 3. При ведении аварийных и ремонтных работ не оставлять не засыпанные и не огражденные рвы и траншеи на срок более одного месяца; 4. В период проведения аварийных и ремонтных работ не производить хранение и применение ядохимикатов, удобрений, химических реагентов и других опасных для объектов животного мира и среды их обитания материалов; 5. В период проведения аварийных и ремонтных работ не производить выжигание растительности, разведение костров и другие работы с открытым огнем за пределами специально оборудованных для этого площадок; 6. Сбор промышленных и бытовых отходов, своевременный их вывоз на утилизацию.



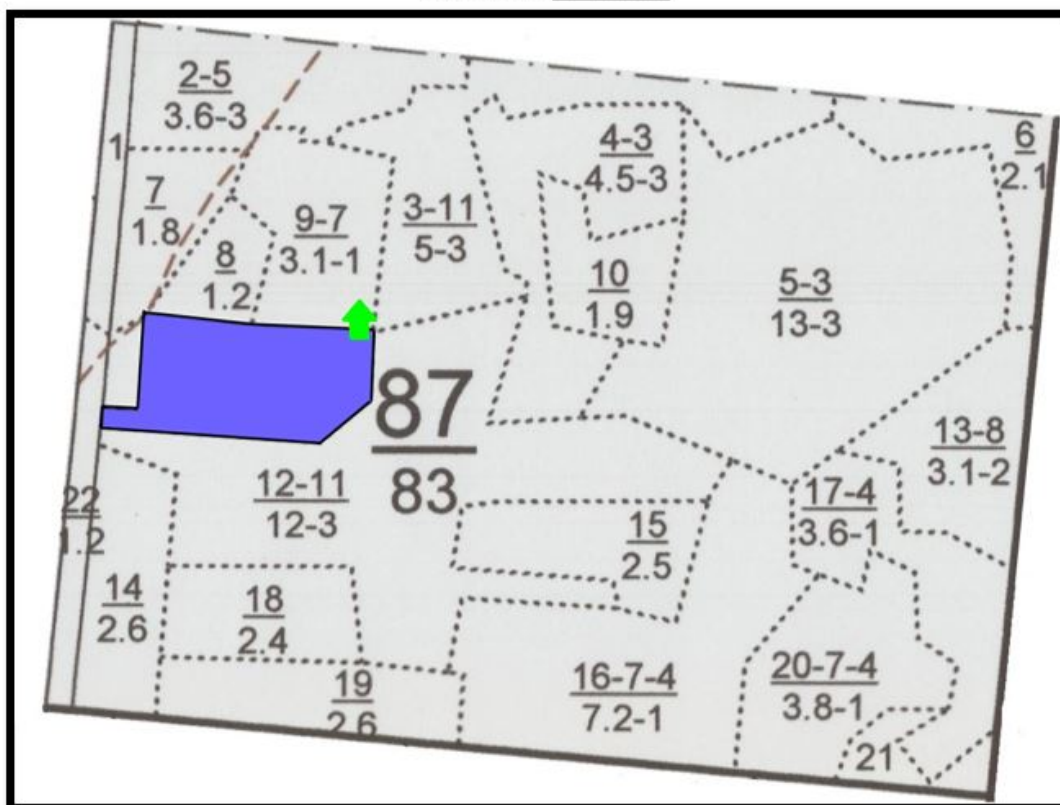
**Тематическая лесная карта**  
**«Пространственное размещение лесотаксационных выделов**  
**(земельных участков из земель сельскохозяйственного назначения),**  
**в которых проектируются мероприятия по охране объектов животного и**  
**растительного мира, водных объектов»**



Лесничество «Запское лесничество»

Участковое лесничество – Ямашинское

Масштаб 1: 10 000



Условные обозначения:

Проектируемые мероприятия:



1. Устройство кормушек для подкормки птиц в зимний период



2. При проведении каких-либо работ на арендуемом лесном участке, приводящих к возникновению препятствий на путях миграции животных, предусмотреть организацию переходов, обеспечивающих беспрепятственное перемещение животных по участку работ на лесном участке; 3. При ведении аварийных и ремонтных работ не оставлять не засыпанные и не огражденные рвы и траншеи на срок более одного месяца; 4. В период проведения аварийных и ремонтных работ не производить хранение и применение ядохимикатов, удобрений, химических реагентов и других опасных для объектов животного мира и среды их обитания материалов; 5. В период проведения аварийных и ремонтных работ не производить выжигание растительности, разведение костров и другие работы с открытым огнем за пределами специально оборудованных для этого площадок; 6. Сбор промышленных и бытовых отходов, своевременный их вывоз на утилизацию.

## II. Организация использования лесов

**Выполнение работ по геологическому изучению недр, разведке и добыче полезных ископаемых**

## **Сведения о характеристиках и обосновании проектируемых видов и объемов работ, при использовании лесов в целях геологического изучения недр, разведки и добычи полезных ископаемых**

Данным проектом предусматривается освоение арендуемого лесного участка, предоставленного для осуществления геологического изучения недр, разведки и добычи полезных ископаемых на территории Ямашинского участкового лесничества, Заинского лесничества (Альметьевский муниципальный район).

Порядок использования лесов для осуществления геологического изучения недр, разведки и добычи полезных ископаемых на землях лесного фонда регламентируется статьями 9, 43, 71, 74, 83 Лесного кодекса Российской Федерации, Приказом МПР и Э РФ от 07.07.2020г. N 417 г. Москва «Об утверждении Правил использования лесов для осуществления геологического изучения недр, для разведки и добычи полезных ископаемых и Перечня случаев использования лесов в целях осуществления геологического изучения недр, для разведки и добычи полезных ископаемых без предоставления лесного участка, с установлением или без установления сервитута, публичного сервитута».

Использование лесов для осуществления геологического изучения недр, разведки и добычи полезных ископаемых осуществляется в соответствии с лесным планом субъекта РФ, проектом освоения лесов и лесохозяйственным регламентом лесничества.

При использовании лесов для осуществления геологического изучения недр, разведки и добычи полезных ископаемых на землях лесного фонда допускается строительство, реконструкция и эксплуатация объектов, не связанных с созданием лесной инфраструктуры, в соответствии со статьей 21 Лесного кодекса.

Эксплуатация добывающих скважин.

Под эксплуатацией скважин понимается их использование в технологических процессах подъема из пласта на поверхность жидкости (нефти, конденсата, воды) и газа.

Способы эксплуатации скважин и периоды их применения обосновываются в проектных документах на разработку месторождения и реализуются нефтегазодобывающими предприятиями по планам геолого-технических мероприятий.

Добывающие и нагнетательные скважины должны эксплуатироваться в соответствии с технологическим режимом, утвержденным в установленном порядке.

Исследования по контролю работы добывающих скважин должны осуществляться в полном соответствии с правилами безопасности в нефтегазодобывающей промышленности, с соблюдением требований охраны недр и окружающей среды.

Ремонт скважин

Ремонт скважин подразделяется на капитальный и подземный (текущий):

а) к капитальному ремонту относятся работы, связанные с изменением объекта эксплуатации скважин, креплением рыхлых коллекторов, восстановлением герметичности обсадной колонны и ликвидацией ее деформации, резкой второго ствола, ограничением притоков пластовых, закачиваемых вод и вод из пластов-обводнителей, с ловильными и другими аналогичными работами с подземным оборудованием;

б) к подземному (текущему) ремонту относятся работы, связанные с переводом скважин с одного способа эксплуатации на другой, с обеспечением заданного технологического режима работы подземного эксплуатационного оборудования, изменением режимов работы и сменой этого оборудования, очисткой ствола скважины и подъемных труб от песка, парафина и солей.

Ремонт скважин должен производиться в строгом соответствии с действующими правилами безопасности в нефтегазодобывающей промышленности, требованиями охраны недр и окружающей среды, а также правилами и инструкциями по эксплуатации применяемого оборудования и проведению технологических процессов.

Охрана окружающей среды предусматривает мероприятия, направленные на обеспечение безопасности населенных пунктов, рациональное использование земель и вод, предотвращение загрязнения поверхностных и подземных вод, воздушного бассейна, сохранение лесных массивов, заповедников, охранных зон и т.п.

Консервация и ликвидация горных выработок

Нормативным документом, устанавливающим порядок ведения работ по технической ликвидации и консервации опасного производственного объекта, связанного с пользованием недрами, и требования по обеспечению промышленной безопасности, охраны недр и окружающей среды, а при консервации - также требования, обеспечивающие сохранность месторождений и горных выработок на время консервации является Инструкция «О порядке ведения работ по ликвидации и консервации опасных производственных объектов, связанных с пользованием недрами», утверждена Постановлением Госгортехнадзора России от 02.06.1999 г. №33.

Ликвидация горных выработок объекта, связанного с добычей полезных ископаемых, производится после полного списания в установленном порядке запасов полезных ископаемых. Консервация объекта может осуществляться по инициативе пользователя недр в случаях временной невозможности или нецелесообразности его дальнейшей эксплуатации по технико-экономическим, экологическим, горнотехническим и другим причинам. Временная приостановка деятельности объекта в связи с отсутствием спроса на добываемое сырье или иными экономическими причинами может осуществляться без консервации горных выработок на срок до 6 месяцев при условии выполнения согласованных с территориальным органом Госгортехнадзора России мероприятий по обеспечению промышленной безопасности, охраны недр и окружающей среды на весь срок приостановки.

Ликвидация или консервация объекта производится по проектам с соблюдением требований промышленной безопасности, охраны недр и окружающей природной среды.

Ликвидация и консервация вентиляционных, дегазационных, дренажных, нефтяных, газовых и других скважин производится в соответствии с установленными требованиями по ликвидации и консервации соответствующих скважин и оборудования их устьев стволов. Возобновление работ по эксплуатации объекта, находящегося на консервации, производится в соответствии с техническим проектом, согласованным с органами Госгортехнадзора России и утвержденным в установленном порядке.

В целях создания необходимых условий для эксплуатации объектов, связанных с разработкой месторождений полезных ископаемых проводится периодическая расчистка соответствующих объектов от древесной и кустарниковой растительности высотой более 4 м путем ее вырубki, уничтожения химическим или комбинированным способом. Объем работ по расчистке планируется ежегодно по необходимости. Работы проводятся арендатором, а по необходимости с привлечением сторонних организаций. Необходимость привлечения сторонних организаций арендатор определяет самостоятельно.

Проведение расчистки на арендуемых участках осуществляется в следующем порядке:

Для проведения расчистки арендатор подает лесную декларацию в Министерство лесного хозяйства РТ об использовании лесов (на арендуемых лесных участках) для проведения расчистки.

1. Лесная декларация заполняется в порядке, утвержденном Приказом Минприроды Ресурсов и Экологии РФ от 29.04. 2021 г. № 303 «Об утверждении формы лесной декларации, порядка ее заполнения и подачи, требований к формату лесной декларации в электронной форме».

Лесная декларация подается в одном экземпляре не менее чем за 6 рабочих дней до начала предполагаемого срока использования лесов.

2.Срок действия лесной декларации составляет не более 12 месяцев с даты начала предполагаемого срока использования лесов и может быть продлен в случаях, установленных правилами заготовки древесины и особенностями заготовки древесины в лесничествах, указанных в статье 23 Лесного кодекса Российской Федерации, установленными в соответствии с частью 9 статьи 29 Лесного кодекса Российской Федерации (Собрание законодательства Российской Федерации, 2006, N 50, ст.5278; 2018, N 53, ст.8464).

3. В лесной декларации отражается информация о лице, подавшем лесную декларацию; о договоре аренды лесного участка или ином документе, в соответствии с которым осуществляется использование лесов; о местоположении лесного участка; об объеме использования лесов; о видах использования лесов, которые предусмотрены договором аренды лесного участка, или иным документом, в соответствии с которым осуществляется использование лесов, проектом освоения лесов на декларируемый период.

При использовании лесов в целях заготовки древесины лесная декларация может подаваться как на весь допустимый объем древесины, подлежащий изъятию в соответствующем году, установленный договором аренды лесного участка, или иным документом, в соответствии с которым осуществляется использование лесов, проектом освоения лесов, так и на каждую лесосеку, где планируется заготовка древесины согласно проекту освоения лесов.

4. В лесную декларацию вносится следующая информация:

- а) о декларируемом периоде;
- б) о наименовании органа государственной власти, органа местного самоуправления;
- в) о лесопользователе: для юридических лиц и индивидуальных предпринимателей - наименование (только для юридических лиц), идентификационный номер налогоплательщика (ИНН); для физических лиц - фамилия, имя, отчество (при наличии), серия и номер документа, удостоверяющего личность;
- г) о лице, подавшем лесную декларацию (заполняется в случае подачи лесной декларации уполномоченным лесопользователем лицом): фамилия, имя, отчество (при наличии), должность, основание (устав, доверенность или другой документ, их реквизиты);
- д) о правоустанавливающем документе, в соответствии с которым осуществляется использование лесов: вид документа (договор аренды лесного участка, иной документ) и его реквизиты (номер и дата);
- е) о виде использования лесов в соответствии со статьей 25 Лесного кодекса Российской Федерации (Собрание законодательства Российской Федерации, 2006, N 50, ст.5278; 2021, N 27, ст.5131);
- ж) об основании внесения изменений в лесную декларацию (указывается соответствующий подпункт пункта 7 Порядка).

5. Лесная декларация и приложения к ней подписываются руководителем юридического лица, гражданином либо иным уполномоченным лицом.

В течение действия проекта освоения лесов в соответствии с требованиями Закона Российской Федерации от 21 февраля 1992 г. N2395-1 "О недрах" (ред. от 07.05.2013) в рамках обеспечения выполнения лицензионных условий для обеспечения рационального использования недр на арендуемых участках разрешается строительство дополнительных к размещенным объектам нефтедобычи.

Строительство новых сооружений обустройства нефтяного месторождения на арендуемых лесных участках осуществляется после получения положительного заключения государственной экспертизы по проекту строительства (обустройства).

Проведение ремонтных работ

В процессе эксплуатации месторождения необходимо производить обслуживание и ремонт нефтегазодобывающего оборудования (капитальный и плановый, КРС и ПРС).

План капитального ремонта трубопроводов формируется по результатам технического диагностирования трубопроводов.

В соответствии с нормативно-техническими документами: РД39-132-94 «Правила по эксплуатации, ревизии, ремонту и отбраковке нефтепромысловых трубопроводов», СТО ТН 019-2007 «Эксплуатация промысловых газопроводов», при эксплуатации трубопроводов сроком до 20 лет, ревизия состояния трубопроводов проводится собственными силами с составлением актов ревизий, протоколов обследований.

После 20-ти летней эксплуатации трубопроводов техническому диагностированию состояния привлекаются специализированные организации, которые по результатам проведенной технической диагностики выдают заключение промышленной экспертизы состояния трубопроводов, рекомендации по ремонту и эксплуатации.

В процессе обслуживания сооружений обустройства нефтяного месторождения проводится ежедневный обход. В процессе КРС и ПРС используется специальная техника, в связи с этим, на территорию арендуемых лесных участков планируется заезд техники управления КРС и ПРС и ремонтных бригад.

В соответствии с ч.3 статьи 72 Лесного кодекса Российской Федерации лесные участки, предоставленные для осуществления геологического изучения недр, разведки и добычи полезных ископаемых, предоставляется на срок от одного до сорока девяти лет.

В соответствии со статьей 10 ФЗ «О недрах» участки недр предоставляются в пользование на определенных срок или без ограничения срока.

На определенный срок участки недр предоставляются в пользование для: добычи полезных ископаемых – на срок отработки месторождения полезных ископаемых, исчисляемый исходя из технико-экономического обоснования разработки месторождения полезных ископаемых, обеспечивающего рациональное использование и охрану недр; для добычи подземных вод – на срок до 25 лет.

Порядок использования лесов для осуществления геологического изучения недр, разведки и добычи полезных ископаемых на землях лесного фонда регламентируется статьями 9, 43, 71, 74, 83 Лесного кодекса Российской Федерации, Приказом МПР и Э РФ от 07.07.2020г. N 417 г. Москва «Об утверждении Правил использования лесов для осуществления геологического изучения недр, для разведки и добычи полезных ископаемых и Перечня случаев использования лесов в целях осуществления геологического изучения недр, для разведки и добычи полезных ископаемых без предоставления лесного участка, с установлением или без установления сервитута, публичного сервитута», Приказ Минприроды России от 10.07.2020 N 434 «Об утверждении Правил использования лесов для строительства, реконструкции, эксплуатации линейных объектов и Перечня случаев использования лесов для строительства, реконструкции, эксплуатации линейных объектов без предоставления лесного участка, с установлением или без установления сервитута, публичного сервитута».

- Использование лесов для осуществления геологического изучения недр, разведки и добычи полезных ископаемых осуществляется в соответствии с лесным планом субъекта РФ, проектом освоения лесов и лесохозяйственным регламентом лесничества.

При использовании лесов для осуществления геологического изучения недр, разведки и добычи полезных ископаемых на землях лесного фонда допускается строительство, реконструкция и эксплуатация объектов, не связанных с созданием лесной инфраструктуры, в соответствии со статьей 21 Лесного кодекса.

Строительство, реконструкция и эксплуатация объектов, не связанных с созданием лесной инфраструктуры, на землях иных категорий, на которых расположены леса, допускается в случаях, определенных федеральными законами в соответствии с целевым назначением этих земель.

В ценных лесах и на особо защитных участках лесов допускаются строительство, реконструкция и эксплуатация объектов капитального строительства, связанных с выполнением работ по геологическому изучению и разработкой месторождений углеводородного сырья, в отношении которых лицензии на пользование недрами получены до 31.12.2010, на срок, не превышающий срока действия таких лицензий.

В лесах, расположенных в лесопарковых зонах, в зеленых зонах, в городских лесах и на заповедных лесных участках, запрещается разведка и добыча полезных ископаемых, за исключением случаев, предусмотренных ЛК или другими ФЗ.

Допускается проведение рубок лесных насаждений при использовании резервных лесов в целях геологического изучения недр (за исключением случая, предусмотренного частью 3 статьи 43 ЛК).

На лесных участках, предоставленных в аренду в целях осуществления геологического изучения недр, разведки и добычи полезных ископаемых, рубка лесных насаждений осуществляется в соответствии с проектом освоения лесов.

Право собственности на древесину, которая получена при использовании лесов, расположенных на землях лесного фонда, в соответствии со статьями 43-46 ЛК, принадлежит РФ.

Обустройство объектов, связанных с осуществлением геологического изучения недр, разведки и добычи полезных ископаемых, должно исключать развитие эрозионных процессов на предоставленной и прилегающей территории.

При осуществлении использования лесов в целях осуществления геологического изучения недр, разведки и добычи полезных ископаемых не допускается:

а) валка деревьев и расчистка от древесной растительности с помощью бульдозеров, захламление порубочными остатками приграничных полос и опушек, повреждение стволов и скелетных корней опушечных деревьев, оставление (хранение) свежесрубленной древесины в лесу в летний период без принятия мер по предохранению ее от заселения стволовыми вредителями в соответствии с Правилами санитарной безопасности в лесах, утвержденными в порядке, установленными ЛК;

б) затопление и длительное подтопление лесных насаждений;

в) повреждение лесных насаждений, растительного покрова и почв за пределами земель, на которых осуществляется использования лесов;

г) захламление лесов отходами производства и потребления;

д) загрязнение площади земель, на которых осуществляется использование лесов и территории за ее пределами, химическими и радиоактивными веществами;

е) проезд транспортных средств и иных механизмов по произвольным, неустановленным маршрутам, в том числе за пределами земель, на которых осуществляется использование лесов.

Единым объектом обустройства с проектируемыми скважинами являются коммуникации и подъездные пути. Добываемая продукция скважин по проектируемым выкидным трубопроводам будет собираться в сборный нефтепровод и направляться на товарные парки. Для обеспечения производственного процесса добычи проектными решениями предусмотрено обеспечение объектов обустройства электроэнергией.

Основные параметры и нормативы использования лесов для осуществления намечаемой деятельности соответствуют лесохозяйственному регламенту.

Исходные данные на проектирование по объектам обустройство для нефтяных месторождений в границах Соколкинского нефтяного месторождения, лицензия № ТАТ 02288 НЭ от 05.09.2016 (представлено в приложенных документах) и в границах Тюгеевского нефтяного месторождения, лицензия № ТАТ 02251 НР от 23.06.2016 (представлено в приложенных документах) НГДУ "Ямашнефть", "Елховнефть":

1. Транспортируемая среда в системе нефтесбора – водо-газо-нефтяная эмульсия;

2. Транспортируемая среда в системе ППД – вода сточная;

3. Максимальное рабочее давление в системе нефтесбора в соответствии с действующей инфраструктурой, оборудованием, установленной ЗРА принять 4 МПа;

4. Максимальное рабочее давление в системе ППД в соответствии с действующей инфраструктурой, оборудованием, установленной ЗРА принять не более 21 МПа;

5. Материал трубопроводов, планируемые принять СПТ/ГПАТ/ТПС-У.

6. Створ трасс трубопроводов принять по наикратчайшему расстоянию с учетом действующих нормативно-технических документов.

Таблица №29

N п/п	Вид проектируемых работ по геологическому изучению недр, разведке и добыче полезных ископаемых	Характеристика и обоснование проектируемых работ по геологическому изучению недр, разведке и добыче полезных ископаемых	Объем проектируемых работ по геологическому изучению недр, разведке и добыче полезных ископаемых
1	2	3	4



1	Строительство, эксплуатация, реконструкция	<p>Для обеспечения выполнения лицензионных условий арендатор производит разведку и добычу полезных ископаемых в соответствии с технологическими документами на разработку.</p> <p>Проектная документация лесного участка утверждена Приказами министерства лесного хозяйства Республики Татарстан от 22.05.2025г. № 139-ОСН и от 28.10.2024 №397-ОСН. (представлены в приложенных документах).</p> <p>На арендуемом лесном участке проектируются объекты производственного назначения – площадки скважин К-11966, К-17370.</p> <p>Сооружение для обустройства нефтяного месторождения представляет собой: станок-качалка 1,5*6 с железобетонным основанием, наземный привод скважинных штанговых насосов, нефтепровод стальной МПТ диаметром 89*6мм, линий электропередач 6 Кв, опоры железобетонные. Единым объектом обустройства с проектируемыми скважинами являются коммуникации и подъездные пути. Добываемая продукция по выкидным трубопроводам будет собираться в сборный нефтепровод и направляться на товарные парки.</p> <p>Согласно Правил разработки нефтяных и газовых месторождений (утв. Коллегией Миннефтепрома СССР, протокол от 15.10.1984 N 44 п. IV) места заложения скважин, расположение оборудования и коммуникаций на местности должны определяться проектом.</p> <p>Проекты (технико - экономические обоснования) разработки месторождений нефти и геологического изучения недр, включая технологические схемы, проекты разработки и обустройства месторождений, технико - экономические обоснования геологического изучения недр и др., составляются в соответствии с условиями лицензий на пользование недрами и утверждаются в установленном порядке.</p> <p>Технические проекты на строительство скважин разрабатываются научно-исследовательскими и проектными институтами (или их филиалами, обслуживающими данный нефтяной район), должны предусматривать качественное вскрытие продуктивных пластов, крепление и надежность скважин, выполнение всех требований технологических проектных документов на разработку.</p> <p>Конструкции эксплуатационных (добывающих) скважин должны обеспечивать:</p> <ul style="list-style-type: none"> <li>а) возможность реализации запроектированных способов и режимов эксплуатации скважин, создание прогнозируемых для всех стадий разработки максимальных депрессий и репрессий на пласт;</li> <li>б) возможность осуществления одновременно-раздельной добычи нефти из нескольких эксплуатационных объектов в одной скважине (в случае, когда это предусмотрено проектными документами);</li> <li>в) нормативные условия для производства в скважинах ремонтных и исследовательских работ;</li> <li>г) применение технологической оснастки обсадных колонн, позволяющей производить качественное цементирование;</li> <li>д) соблюдение требований охраны недр и окружающей среды.</li> </ul> <p>Все операции по строительству скважин должны проводиться в полном соответствии с требованиями режимно - технологической документации, разработанной институтом-проектировщиком, с обязательным проведением всего комплекса маркшейдерско-геофизических работ, обеспечивающих соответствие фактических точек размещения устьев и забоев скважин их проектным положением.</p> <p>Эксплуатация добывающих скважин.</p> <p>Под эксплуатацией скважин понимается их использование в технологических процессах подъема из пласта на поверхность жидкости (нефти, конденсата, воды) и газа.</p> <p>Способы эксплуатации скважин и периоды их применения обосновываются в проектных документах на разработку месторождения и реализуются нефтегазодобывающими предприятиями по планам геолого-технических мероприятий.</p> <p>Добывающие и нагнетательные скважины должны эксплуатироваться в соответствии с технологическим режимом, утвержденным в установленном порядке.</p> <p>Исследования по контролю работы добывающих скважин должны осуществляться в полном соответствии с правилами безопасности в нефтегазодобывающей промышленности, с соблюдением требований охраны недр и окружающей среды.</p> <p>Ремонт скважин</p> <p>Ремонт скважин подразделяется на капитальный и подземный (текущий):</p>	<p>Арендованные лесные участки расположены - Республика Татарстан, Альметьевский муниципальный район, Ямашинское участковое лесничество, Заинское лесничество, квартал №67, часть выделов 1, 2; квартал №86, части выделов 17, 21; квартал №87, часть выдела 11.</p> <p>Кадастровые номера участков 16:07:200002:917, 16:07:200002:918, 16:07:200002:919.</p> <p>Общая площадь - 6,4354 га.</p>
---	--	--	---

---

# **Характеристика существующих и проектируемых объектов, строений и сооружений при использовании лесов в целях геологического изучения недр, разведки и добычи полезных ископаемых**

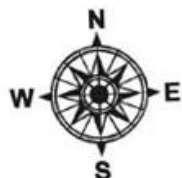
Таблица №30

Наименование строения, сооружения	Проектируемые мероприятия	Лесничество, участковое лесничество	№ квартала	№ выдела	Площадь строения, сооружения, м <sup>2</sup>	Протяженность строения, сооружения, м
1	2	3	4	5	6	7
Проектируемые объекты						
Сооружение для обустройства нефтяного месторождения	Строительство, эксплуатация, реконструкция	Заинское, Ямашинское	67	1,2	26 030	2 300
Сооружение для обустройства нефтяного месторождения	Строительство, эксплуатация, реконструкция	Заинское, Ямашинское	86	17,21	6 591	700
Сооружение для обустройства нефтяного месторождения	Строительство, эксплуатация, реконструкция	Заинское, Ямашинское	87	11	31 733	850

Сооружение для обустройства нефтяного месторождения - это промышленный комплекс, направленный на добычу, транспортировку углеводородов. Обычно он состоит из станка-качалки 1,5\*6 с железобетонным основанием, наземный привод скважинных штанговых насосов, нефтепровод стальной МПТ диаметром 89\*6мм, линий электропередач 6 Кв, опоры железобетонные. Единым объектом обустройства с проектируемыми скважинами являются коммуникации и подъездные пути. Добываемая продукция по выкидным трубопроводам собирается в сборный нефтепровод и направляется на товарные парки для хранения и переработки.

Тематические лесные карты «Пространственное размещение существующих и проектируемых объектов, строений и сооружений при использовании лесов в целях геологического изучения недр, разведки и добычи полезных ископаемых» представлены в приложение №8.1 - 8.3.

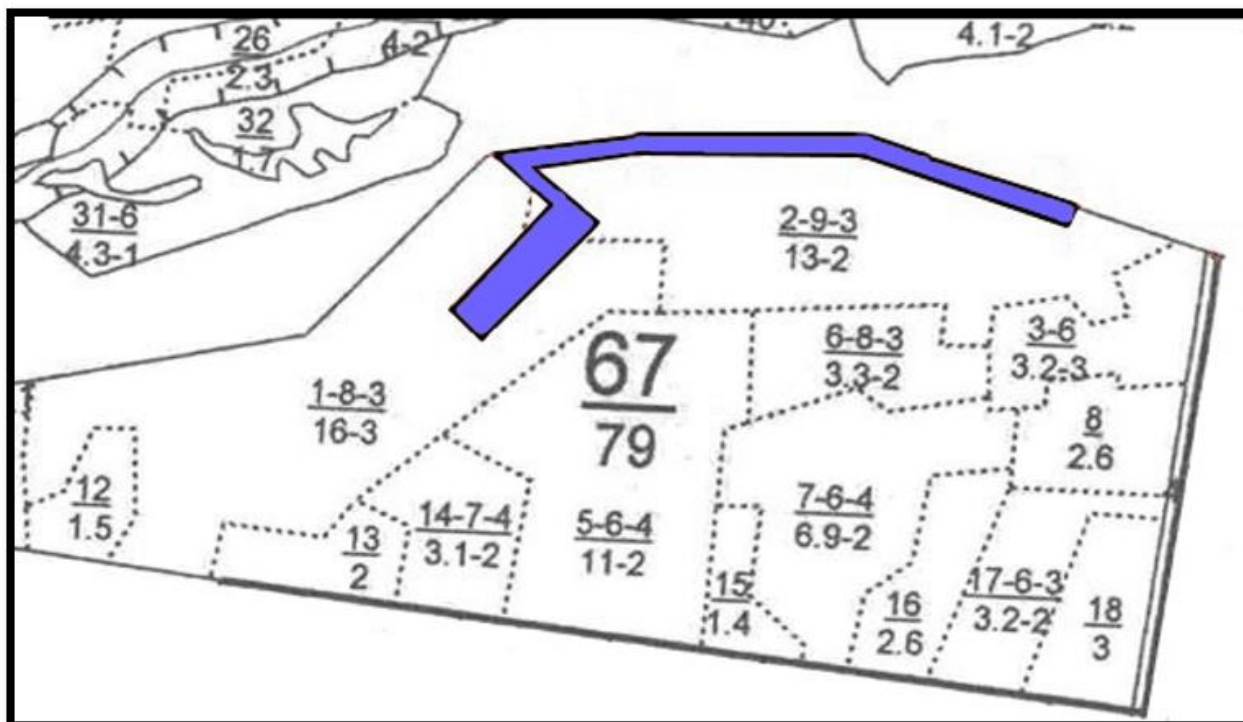
**Тематическая лесная карта**  
**«Пространственное размещение существующих и проектируемых**  
**объектов, строений и сооружений при использовании лесов в целях**  
**геологического изучения недр, разведки и добычи полезных ископаемых»**



Лесничество «Заинское лесничество»  
 (название)

Участковое лесничество – Ямашинское  
 (название)

Масштаб 1: 10 000



**Условные обозначения:**

**Проектируемые объекты**

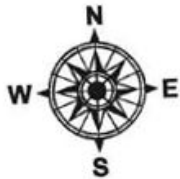


сооружение для обустройства нефтяного месторождения

**Существующие объекты: НЕТ**

## Приложение № 8.2

**Тематическая лесная карта «Пространственное размещение существующих и проектируемых объектов, строений и сооружений при использовании лесов в целях геологического изучения недр, разведки и добычи полезных ископаемых»**



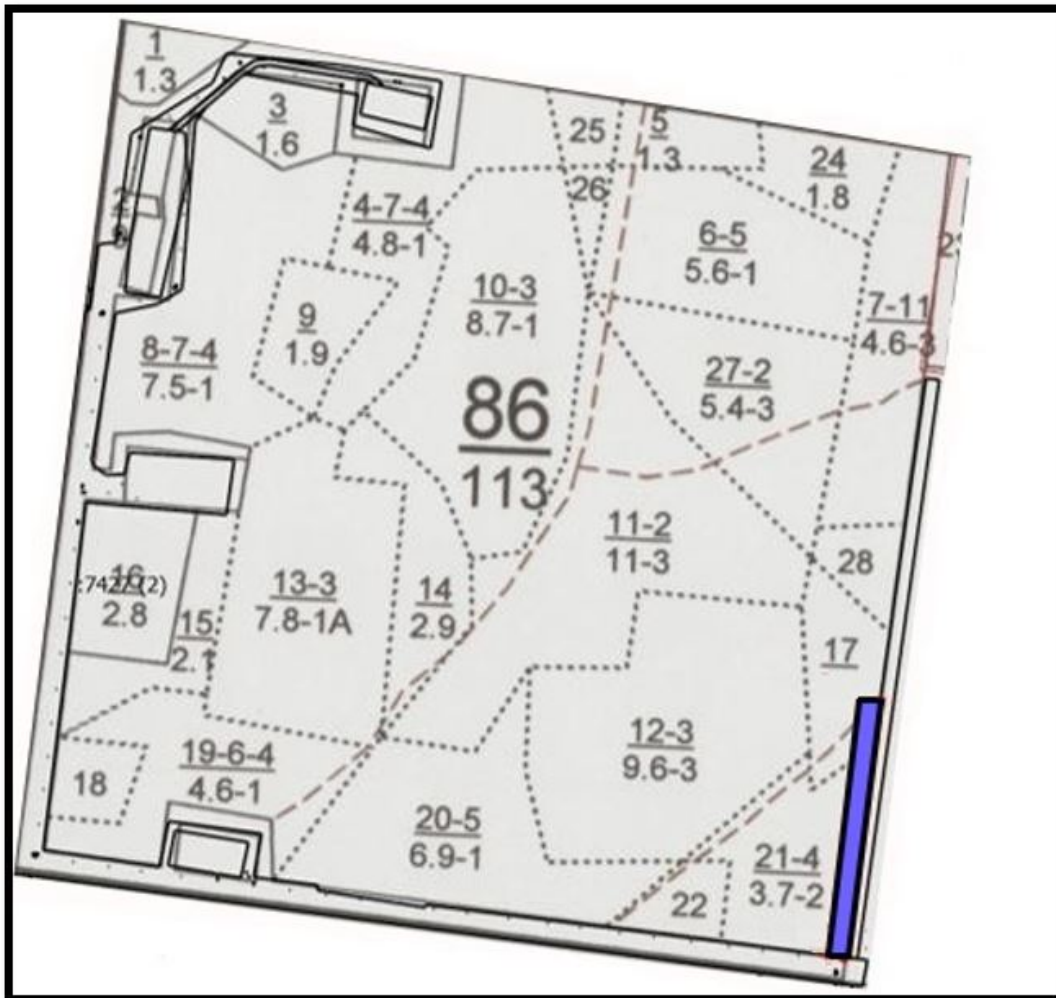
Лесничество «Запское лесничество»

(название)

Участковое лесничество – Ямашинское

(название)

Масштаб 1: 10 000



**Условные обозначения:**

**Проектируемые объекты**

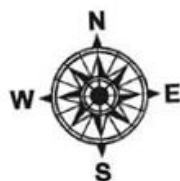


сооружение для обустройства нефтяного месторождения

**Существующие объекты: НЕТ**

Тематическая лесная карта

«Пространственное размещение существующих и проектируемых объектов, строений и сооружений при использовании лесов в целях геологического изучения недр, разведки и добычи полезных ископаемых»



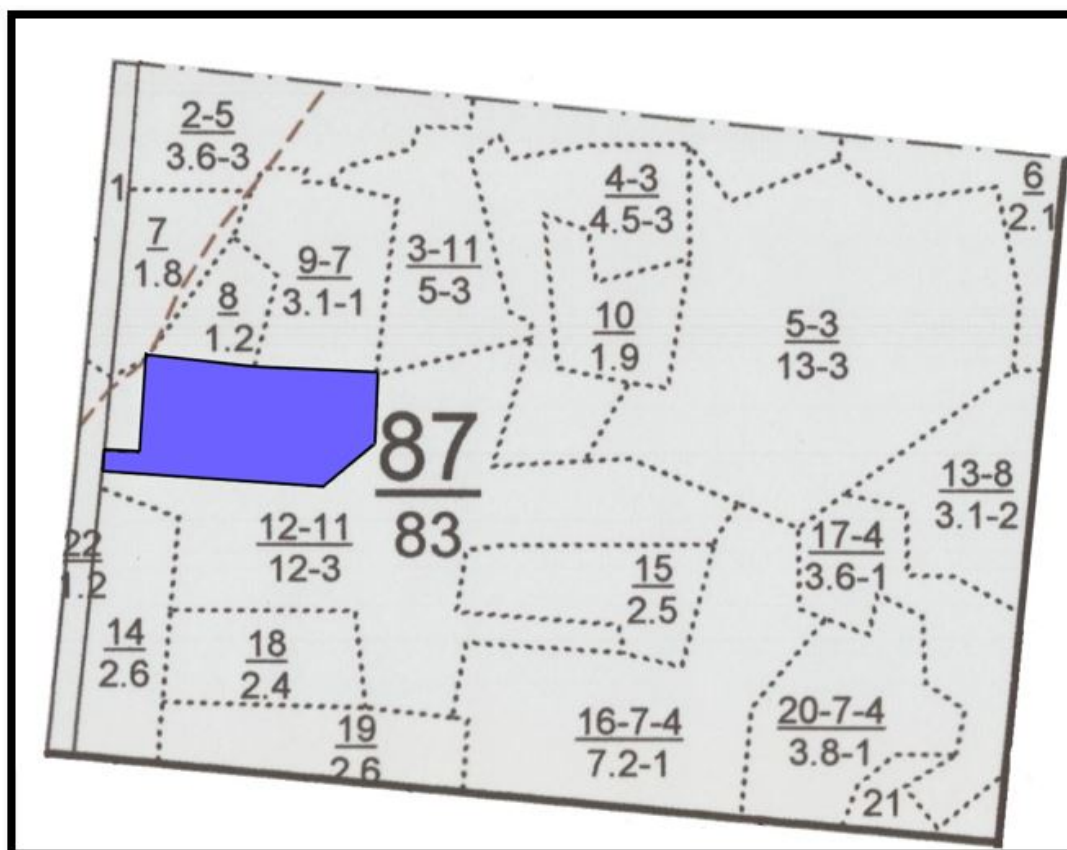
Лесничество «Запское лесничество»

(название)

Участковое лесничество – Ямашинское

(название)

Масштаб 1: 10 000



Условные обозначения:

Проектируемые объекты



сооружение для обустройства нефтяного месторождения

Существующие объекты: НЕТ

Проектируемый объем рубок лесных насаждений на лесном участке при создании объектов, строений и сооружений для геологического изучения недр, разведки и добычи полезных ископаемых

Арендуемый лесной участок площадью 64 354 кв.м. представлен землями покрытыми лесной растительностью 64 354 кв.м., корневой запас в объеме 916 куб.м.

Таблица №31

Проектируемые объекты, строения, сооружения	Лесничество, участковое лесничество	N квартала	N выдела	Площадь объекта, строения, сооружения, м2	Объем рубок, м3			
					корневой запас	в т.ч. хвойные	ликвидный запас	в т.ч. хвойные

1	2	3	4	5	6	7	8	9
Сооружение для обустройства нефтяного месторождения	Заинское, Ямашинское	67	1	8 680	139		104,25	
Сооружение для обустройства нефтяного месторождения	Заинское, Ямашинское	67	2	17 350	191		143,25	
Сооружение для обустройства нефтяного месторождения	Заинское, Ямашинское	86	17	1 329	20		15	
Сооружение для обустройства нефтяного месторождения	Заинское, Ямашинское	86	21	5 262	58		43,5	
Сооружение для обустройства нефтяного месторождения	Заинское, Ямашинское	87	11	31 733	508		381	
<b>ИТОГО</b>				<b>64 354</b>	<b>916</b>		<b>687</b>	

**Сведения о рекультивации нарушенных при геологическом изучении недр, разведке и добыче полезных ископаемых земель на лесном участке при выполнении работ по геологическому изучению недр, разведке и добыче полезных ископаемых, а также подвергшихся нефтяному или иному загрязнению и подлежащих рекультивации земель**

Таблица №32

Год проведения	Вид мероприятий	Лесничество, участковое лесничество	N квартала	N выдела	Площадь, га
1	2	3	4	5	6
2074	Рекультивация земель	Заинское, Ямашинское	67	1	0,8680
2074	Рекультивация земель	Заинское, Ямашинское	67	2	1,7350
2074	Рекультивация земель	Заинское, Ямашинское	86	17	0,1329
2074	Рекультивация земель	Заинское, Ямашинское	86	21	0,5262
2074	Рекультивация земель	Заинское, Ямашинское	87	11	3,1733