

ДОКУМЕНТ ПОДПИСАН
ЭЛЕКТРОННОЙ ПОДПИСЬЮ

Сертификат: 03651C9700E9B22A984A0E900BFB2956EF
Владелец: Хамматов Рустем Фаннурович
Действителен: с 26.05.2025 по 26.05.2026

Проект освоения лесов

На лесном участке (земельном участке из земель сельскохозяйственного назначения) лесничество: Нижнекамское, участковое лесничество: Биклянское кад. № 16:00:000000:68999, 16:30:011801:233, 16:30:011801:237, 16:30:000000:2186, 16:30:000000:1238, 16:30:011801:514, 16:30:011801:510 (участковое лесничество; лесничество, кадастровый номер земельного участка из земель сельскохозяйственного назначения)	
Общей площадью (га)	0,1822
Постановление об установлении публичного сервитута от 01.10.2025 № 4878/вх Исполнительный комитет Нижнекамского муниципального района Республики Татарстан (основание предоставления лесного участка (земельного участка из земель сельскохозяйственного назначения)	
строительство, реконструкция, эксплуатация линейных объектов (вид(ы) использования лесов)	
Постановление об установлении публичного сервитута №4878/вх от 1 октября 2025 г. (договор аренды, решение о предоставлении права постоянного (бессрочного) пользования лесным участком, решение и соглашение (при наличии) об установлении сервитута, соглашение об осуществлении публичного сервитута, иной правоустанавливающий документ)	

Введение

В соответствии со статьей 88 Лесного Кодекса Российской Федерации лица, которым лесные участки предоставлены в аренду, а также лица, использующие леса на основании сервитута или установленного в целях, предусмотренных статьей 39.37 Земельного кодекса Российской Федерации, публичного сервитута, составляют проект освоения лесов в соответствии со статьей 12 Лесного Кодекса Российской Федерации, в целях обеспечения их многоцелевого, рационального, непрерывного, неистощительного использования.

Данный Проект содержит сведения о разрешенных видах и проектируемых объемах использования лесов при строительстве, реконструкции, эксплуатации линейных объектов, а также разработку комплекса мероприятий по охране окружающей природной среды, включающего в себя использование лесов в целях строительства, реконструкции и эксплуатации линейных объектов на лесных землях при соблюдении условий не нанесения ущерба лесным насаждениям.

Условия использования лесного участка для проведения работ должны основываться на следующих положениях:

- соблюдение требований Лесного Кодекса Российской Федерации, а также иных нормативно-правовых актов, регулирующих лесные отношения в данном регионе;
- соблюдение правил пожарной и санитарной безопасности;
- выполнение мероприятий по охране, защите и воспроизводству лесов;
- недопущение негативного воздействия (повреждение лесных насаждений, растительного покрова, почв, захламление) осуществляемой деятельности на смежные участки, находящиеся за пределами предоставляемой по публичному сервитуту территории;
- недопущение возникновения ситуаций, угрожающих жизни и здоровью людей на участке, предоставленном для строительства, реконструкции, эксплуатации линейных объектов.

Согласно ч. 2 ст. 24 ЛК РФ невыполнение гражданами, юридическими лицами, осуществляющими использование лесов, лесохозяйственного регламента и проекта освоения лесов является основанием для досрочного расторжения договоров аренды лесного участка или договоров купли-продажи лесных насаждений, а также принудительного прекращения права постоянного (бессрочного) пользования лесным участком или безвозмездного пользования лесным участком, прекращения сервитута, публичного сервитута.

В Проекте предусматривается освоение лесного участка, используемого в целях строительства, реконструкции, эксплуатации линейных объектов в Биклянском участковом лесничестве Нижнекамского лесничества на территории Нижнекамского муниципального района Республики Татарстан.

Проект освоения лесов разработан в соответствии с Приказом Министерства природных ресурсов и экологии Российской Федерации от 16.11.2021 № 864 "Об утверждении Состава проекта освоения лесов, порядка его разработки и внесения в него изменений, требований к формату проекта освоения лесов в форме электронного документа" (Зарегистрирован 30.12.2021 № 66777), с утвержденным Приказом Министерства природных ресурсов и Экологии Российской Федерации от 10.07.2020 № 434 «Об утверждении Правил использования лесов для строительства, реконструкции, эксплуатации линейных объектов и Перечня случаев использования лесов для строительства, реконструкции, эксплуатации линейных объектов без предоставления лесного участка, с установлением или без установления сервитута, публичного сервитута» (далее – Приказ Минприроды России РФ № 434) и лесохозяйственным регламентом Нижнекамского лесничества.

Общая часть

I. Общие сведения

Сведения о лице, использующем лесной участок (земельный участок из земель сельскохозяйственного назначения)

Наименование/Фамилия, имя, отчество (при наличии) пользователя (юридического/физического лица)	Вид использования лесов	Адрес юридического или физического лица	Телефон, факс, адрес электронной почты, сайт (при наличии)	Дата, номер правоустанавливающего документа (договора аренды, решения о предоставлении права постоянного (бессрочного) пользования лесным участком, решения и соглашения (при наличии) об установлении сервитута, соглашения об осуществлении публичного сервитута). Дата, номер регистрации права на земельный участок	Срок пользования, лет
1	2	3	4	5	6
ОБЩЕСТВО С ОГРАНИЧЕННОЙ ОТВЕТСТВЕННОСТЬЮ "ГАЗПРОМ ТРАНСГАЗ КАЗАНЬ"	строительство, реконструкция, эксплуатация линейных объектов	420073, Республика Татарстан (Татарстан), г Казань, ул Аделя Кутуя, дом 41	Телефон: +7 (843) 288-22-30, Сайт: kazan-tr.gazprom.ru	Постановление об установлении публичного сервитута №4878/вх от 1 октября 2025 г. Дата регистрации права: 19 декабря 2025 г. Номер(а) регистрации права: 16:00:000000-17.69 учетные номера участков границ: 1	10 лет

Сведения об органе государственной власти или органе местного самоуправления, предоставившем лесной участок (земельный участок из земель сельскохозяйственного назначения) в аренду или постоянное (бессрочное) пользование, установившем сервитут или предусмотренный статьей 39.37 Земельного кодекса Российской Федерации публичный сервитут

Наименование органа государственной власти или органа местного самоуправления, предоставившего лесной участок (земельный участок из земель сельскохозяйственного назначения) в аренду или постоянное (бессрочное) пользование, установившего сервитут или предусмотренный статьей 39.37 Земельного кодекса Российской Федерации, публичный сервитут.	Исполнительный комитет Нижнекамского муниципального района Республики Татарстан
------------------------------------------------------------------------------------------------------------------------------------------------------------------------------------------------------------------------------------------------------------------------------------------------------------------------------------------------------	---------------------------------------------------------------------------------

Лицо, использующее лесной участок - ОБЩЕСТВО С ОГРАНИЧЕННОЙ ОТВЕТСТВЕННОСТЬЮ "ГАЗПРОМ ТРАНСГАЗ КАЗАНЬ" (далее – ООО "Газпром Трансгаз Казань"). Юридический адрес: 420073, Республика Татарстан, город Казань, ул Аделя Кутуя, д. 41 .

Перечень законодательных и иных нормативных правовых актов, нормативно-технических, методических и проектных документов, на основании которых разработан проект освоения лесов

1. Лесной кодекс Российской Федерации от 04.12.2006 №200 - ФЗ.
2. Экологический кодекс Республики Татарстан.
3. Лесохозяйственный регламент Нижнекамского лесничества.
4. Федеральный закон от 21.12.1994 г. № 69-ФЗ «О пожарной безопасности».
5. Федеральный закон от 15.02.1995 г. № 33-ФЗ «Об особо охраняемых природных территориях».
6. Федеральный закон от 22.03.1995 № 52-ФЗ «О животном мире».
7. Федеральный закон от 13.07.2015 № 218-ФЗ «О государственной регистрации недвижимости».
8. Федеральный закон от 30.12.2015 № 455-ФЗ «О внесении изменений в Лесной кодекс Российской Федерации в части совершенствования регулирования защиты лесов от вредных организмов».
9. Сборник нормативных актов. Охрана лесов от пожаров. М., 1996 г.
10. Приказ Министерства природных ресурсов и экологии Российской Федерации от 09.11.2020 № 912 «Об утверждении Правил осуществления мероприятий по предупреждению распространения вредных организмов».
11. Приказ Министерства природных ресурсов и экологии Российской Федерации от 09.11.2020 № 910 «Об утверждении Порядка проведения лесопатологических обследований и формы акта лесопатологического обследования».
12. Приказ Министерства природных ресурсов и экологии РФ от 9 апреля 2025 года № 183 «Об утверждении видов средств предупреждения и тушения лесных пожаров, нормативов обеспеченности данными средствами лиц, использующих леса, норм наличия средств предупреждения и тушения лесных пожаров при использовании лесов».
13. Постановление Правительства РФ от 31 мая 2025 года № 813 "Об утверждении требований к предотвращению гибели объектов животного мира при осуществлении производственных процессов, а также при эксплуатации транспортных магистралей, трубопроводов и линий связи и электропередачи".
14. Постановление Правительства РФ от 07.10.2020 № 1614 «Об утверждении Правил пожарной безопасности в лесах».
15. Приказ Рослесхоза от 10.07.2020 № 434 «Об утверждении Правил использования лесов для строительства, реконструкции, эксплуатации линейных объектов и Перечня случаев использования лесов для строительства, реконструкции, эксплуатации линейных объектов без предоставления лесного участка, с установлением или без установления сервитута, публичного сервитута».
16. Приказ Минприроды России от 16.11.2021 №864 «Об утверждении состава проекта освоения лесов, порядка его разработки и внесения в него изменений, требований к формату проекта освоения лесов в форме электронного документа».
17. Распоряжение Правительства РФ от 17 июля 2012 года № 1283-р утверждение «Перечень объектов лесной инфраструктуры для защитных лесов, эксплуатационных лесов и резервных лесов».

19. Распоряжение Правительства России от 30 апреля 2022 года № 1084-Р "Об утверждении Перечня объектов капитального строительства, не связанных с созданием лесной инфраструктуры для защитных лесов, эксплуатационных лесов, резервных лесов".
19. Приказ Рослесхоза от 18.08.2014 № 367 «Об утверждении перечня лесорастительных зон Российской Федерации и перечня лесных районов Российской Федерации».
20. Постановление Правительства РФ от 9 декабря 2020 г. N 2047 «Об утверждении Правил санитарной безопасности в лесах»
21. Приказ Минприроды России от 29.12.2021 № 1024 «Об утверждении Правил лесовосстановления формы, состава, порядка согласования проекта лесовосстановления, оснований для отказа в его согласовании, а также требований к формату в электронной форме проекта лесовосстановления».

Срок действия проекта освоения лесов

Срок действия проекта освоения лесов (дата окончания срока действия)	19.12.2035
----------------------------------------------------------------------	------------

Разработчик проекта	КАЗАНСКИЙ ФИЛИАЛ ФЕДЕРАЛЬНОГО ГОСУДАРСТВЕННОГО БЮДЖЕТНОГО УЧРЕЖДЕНИЯ «РОСЛЕСИНФОРГ». Адрес: 420089, Республика Татарстан, г. Казань, ул. Аделя Кутуя, д.155А. Телефон: 8-(843) -272-31-83, Факс: 8-(843) -272-31-83, Адрес электронной почты: kazan.lp@16.roslesinforg.ru , Сайт: roslesinforg.ru (наименование организации, юридический адрес, номер телефона (при наличии), адрес электронной почты (при наличии))
---------------------	---------------------------------------------------------------------------------------------------------------------------------------------------------------------------------------------------------------------------------------------------------------------------------------------------------------------------------------------------------------------------------------------------------------------------------------------------------------------------------------------------------------

Сведения о лесном участке (земельном участке из земель сельскохозяйственного назначения)

Перечень предоставленных в аренду, постоянное (бессрочное) пользование лесных кварталов, лесотаксационных выделов или их частей, в отношении которых установлен сервитут или публичный сервитут

Данный Проект разработан в границах используемого лесного участка для строительства, реконструкции, эксплуатации линейных объектов.

Таблица №1

Наименование лесничества, участкового лесничества	Номера лесных кварталов, лесотаксационных выделов, частей выделов	Общая площадь, га
1	2	3
Нижекамское, Биклянское	54, часть 4	0,0417
Нижекамское, Биклянское	54, часть 6	0,0081
Нижекамское, Биклянское	54, часть 7	0,1174
Нижекамское, Биклянское	54, часть 15	0,0150
Всего:		0,1822

Согласно пункту 3 ст. 39.47 Земельного кодекса Российской Федерации, если публичный сервитут установлен в отношении земельных участков и (или) земель, находящиеся в государственной собственности и не обремененных правами третьих лиц, соглашение об осуществлении публичного сервитута не заключается. Земли лесного фонда являются государственной собственностью Российской Федерации.

Постановление об установлении публичного сервитута от 01.10.2025 № 4878/вх приводится в приложении 1.

Выписка из ЕГРН приводится в приложении 2.

Проектная документация лесного участка приводится в приложении 3.

Перечень земельных участков из земель сельскохозяйственного назначения, на которых осуществляется использование, охрана, защита, воспроизводство лесов

Таблица №2

Местоположение земельного участка		Площадь, га	
Субъект Российской Федерации, муниципальный район	Кадастровый номер земельного участка	Общая площадь, га	В том числе занятая лесными насаждениями
1	2	3	4
,	,	-	
Всего:			

Распределение площади лесного участка по видам целевого назначения лесов на защитные (по их категориям), эксплуатационные и резервные леса

Таблица №3

Целевое назначение лесов	Площадь, га	Доля от общей площади лесного участка, %
1	2	3
Защитные леса	0,1822	100,00
леса, расположенные на особо охраняемых природных территориях		
леса, расположенные в водоохранных зонах		
леса, выполняющие функции защиты природных и иных объектов	0,1822	100,00
Леса, расположенные в границах лечебно-оздоровительных местностей, курортов и курортных регионов, а также в границах округов санитарной (горно-санитарной) охраны природных лечебных ресурсов		
Леса, расположенные в защитных полосах лесов (леса, расположенные в границах полос отвода железных дорог и придорожных полос автомобильных дорог, установленных в соответствии с законодательством Российской Федерации о железнодорожном транспорте, законодательством об автомобильных дорогах и о дорожной деятельности)	0,1822	100,00
Леса, расположенные в зеленых зонах (леса, расположенные на землях лесного фонда и землях иных категорий, выделяемые в целях обеспечения защиты населения от воздействия неблагоприятных явлений природного и техногенного происхождения, сохранения и восстановления окружающей среды)		
Леса, расположенные в лесопарковых зонах (леса, расположенные на землях лесного фонда и землях иных категорий, используемые в целях организации отдыха населения, сохранения санитарно-гигиенической, оздоровительной функций и эстетической ценности природных ландшафтов)		
Леса, расположенные в первом и втором поясах зон санитарной охраны источников питьевого и хозяйственно-бытового водоснабжения (леса, расположенные в границах соответствующих поясов зон санитарной охраны источников питьевого и хозяйственно-бытового водоснабжения, установленных в соответствии с требованиями законодательства в области обеспечения санитарно-эпидемиологического благополучия населения)		
ценные леса		
Горные леса (леса, расположенные в зоне горного Северного Кавказа и горного Крыма, в Южно-Сибирской горной зоне, в иных горных местностях на границе с верхней безлесной частью горных вершин и хребтов (малолесные горные территории), имеющие защитное и противозероизонное значение)		
Государственные защитные лесные полосы (леса линейного типа, искусственно созданные в лесостепных, степных зонах, зонах полупустынь и пустынь, выполняющие климаторегулирующие, почвозащитные, противозероизонные и водорегулирующие функции)		
Запретные полосы лесов, расположенные вдоль водных объектов (леса, примыкающие непосредственно к руслу реки или берегу другого водного объекта, а при безлесной пойме - к пойме реки, выполняющие водорегулирующие функции)		
Ленточные боры (леса, исторически сформировавшиеся в жестких почвенно-климатических условиях среди безлесных степных, полупустынных и пустынных пространств, имеющие важное климаторегулирующее, почвозащитное и водоохранное значение)		
Леса, имеющие научное или историко-культурное значение (леса, расположенные на землях историко-культурного назначения и в зонах охраны объектов культурного наследия, леса, являющиеся объектами исследований генетических качеств деревьев, кустарников и лиан (генетические резерваты), образцами достижений лесохозяйственной науки и практики, а также уникальные по продуктивности леса)		
Леса, расположенные в орехово-промысловых зонах (леса, являющиеся сырьевой базой для заготовки кедровых орехов)		
Лесные плодовые насаждения (леса, в составе которых произрастают ценные плодово-ягодные и орехоплодные породы деревьев и кустарников)		
Лесостепные леса (леса, расположенные в степной зоне, лесостепной зоне, выполняющие защитные функции)		
Лесотундровые леса (леса, расположенные в неблагоприятных природно-климатических условиях на границе с тундрой, выполняющие защитные и климаторегулирующие функции)		
Нерестоохранные полосы лесов		
Противозероизонные леса (леса, предназначенные для охраны земель от эрозии)		
Пустынные, полупустынные леса (леса, расположенные в зоне полупустынь и пустынь, выполняющие защитные функции)		
городские леса		

Резервные леса		
Эксплуатационные леса		
Итого лесов	0,1822	100

Таксационная характеристика лесных насаждений на лесном участке

Таблица №4

Преобладающая порода (указывается соответствующая порода)	Площадь, га	Средние таксационные показатели						
		Возраст, лет	класс бонитета	относительная полнота	запас насаждений на 1 га, м3		средний прирост по запасу на 1 га покрытых лесной растительностью, м3	состав насаждения
					покрытых лесной растительностью	спелых и перестойных		
1	2	3	4	5	6	7	8	9
Защитные леса								
Хозяйство - Хвойное								
Итого Хвойное								
Хозяйство - Твердолиственное								
КЛЕН	0,0081	30	3	0.7	80,0			8КЛ1ЛП1Б+ОС
Итого Твердолиственное	0,0081	30	3	0.7	80,0			8КЛ1ЛП1Б+ОС
Хозяйство - Мягколиственное								
БЕРЕЗА	0,1582	25	1	0.7	63,0			4Б3КЛ1ОС1ЛП1Е
Итого Мягколиственное	0,1582	25	1	0.7	63,0			4Б3КЛ1ОС1ЛП1Е
Всего Защитные леса	0,1663	25	1	0.7	66,0			3КЛ3Б2ОС1ЛП1Е
Эксплуатационные леса								
Хозяйство - Хвойное								
Итого Хвойное								
Хозяйство - Твердолиственное								
Итого Твердолиственное								
Хозяйство - Мягколиственное								
Итого Мягколиственное								
Всего Эксплуатационные леса								
Резервные леса								
Хозяйство - Хвойное								
Итого Хвойное								
Хозяйство - Твердолиственное								
Итого Твердолиственное								
Хозяйство - Мягколиственное								
Итого Мягколиственное								
Всего Резервные леса								
Всего на лесном участке								
Хозяйство - Хвойное								
Итого Хвойное								
Хозяйство - Твердолиственное								
КЛЕН	0,0081	30	3	0.7	80,0			8КЛ1ЛП1Б+ОС
Итого Твердолиственное	0,0081	30	3	0.7	80,0			8КЛ1ЛП1Б+ОС
Хозяйство - Мягколиственное								
БЕРЕЗА	0,1582	25	1	0.7	63,0			4Б3КЛ1ОС1ЛП1Е
Итого Мягколиственное	0,1582	25	1	0.7	63,0			4Б3КЛ1ОС1ЛП1Е
ВСЕГО	0,1663	25	1	0.7	66,0			3КЛ3Б2ОС1ЛП1Е

Таблица "Таксационные характеристика лесных насаждений на лесном участке" заполнена в соответствии с материалами актуального лесоустройства.

Сведения о качественных и количественных характеристиках лесных насаждений на земельном участке из земель сельскохозяйственного назначения

Таблица №5

Хозяйство, преобладающая порода	Состав насаждений	Высота деревьев, м	Лесной растительный покров	Сомкнутость крон	
				Древесного яруса	Кустарникового яруса
1	2	3	4	5	6
Хвойное,	-		-	-	-
Твердолиственное,	-		-	-	-
Мягколиственное,	-		-	-	-

Характеристика имеющихся в границах лесного участка (земельного участка из земель сельскохозяйственного назначения) особо охраняемых природных территорий и объектов (границы и режим особой охраны), мероприятия по сохранению объектов биоразнообразия

По данным Постановления об установлении публичного сервитута от 01.10.2025 № 4878/вх Исполнительного комитета Нижнекамского муниципального района Республики Татарстан и государственного учёта лесного фонда Нижнекамского лесничества на 01.01.2026 года, на территории лесного участка имеющихся особо охраняемых природных территорий и объектов, подлежащих сохранению, нет. Планы по их организации, развитию экологических сетей, а также по сохранению биоразнообразия на момент составления проекта освоения лесов не разработаны.

Таблица №6

Особо охраняемые природная территория и объекты	Расположение особо охраняемых природных территорий и объектов (квартал, выдел, урочище, границы, кадастровый номер)	Режим особой охраны	Мероприятия по сохранению объектов биоразнообразия
1	2	3	4
-	-	-	-

Мероприятия по организации особо охраняемых природных территорий, развитию экологических сетей и сохранению объектов биоразнообразия не проектируются.

Сведения о наличии загрязнения лесов (в том числе нефтяного, радиоактивного)

По данным материалов натурного обследования наличие загрязнений лесов (в том числе нефтяного, радиоактивного) на лесном участке не обнаружено.

Таблица №7

Наименование лесничества, участкового лесничества или кадастровый номер земельного участка из земель сельскохозяйственного назначения	Номер лесного квартала	Перечень выделов	Площадь, га	Вид загрязнения (в том числе нефтяное, радиоактивное)	Единица измерения (для радионуклидов: плотность загрязнения почвы - КБк/м2; для нефтепродуктов: удельное содержание - г/кг почвы)	Количественные показатели загрязнения
1	2	3	4	5	6	7
Нижнекамское, Бикляное	54	части 4, 6, 7, 15	0,1822	-	Гектар	-

Сведения о наличии мест обитания редких и находящихся под угрозой исчезновения видов животных и мест произрастания редких и находящихся под угрозой исчезновения видов деревьев, кустарников, лиан и иных лесных растений

Таблица №8

Наименование лесничества, участкового лесничества или кадастровый номер земельного участка из земель сельскохозяйственного назначения	Номер лесного квартала	Перечень выделов	Площадь, га	Вид, порода	Установленные ограничения	Основание для охраны
1	2	3	4	5	6	7
Нижнекамское, Бикляное	54	части 4, 6, 7, 15	0,1822			

На используемом лесном участке редких и находящихся под угрозой исчезновения видов деревьев кустарников, лиан и иных лесных растений не произрастают.

Сведения о материалах специальных изысканий, исследований или иных специальных обследований (при наличии)

Специальные изыскания, исследования или иные специальные обследования на используемом лесном участке не проводились.

Таблица №9

Материалы специальных изысканий, исследований или иных специальных обследований	Реквизиты
1	2
-	-

Дата последнего лесоустройства в части таксации лесничества, лесного участка (получения сведений о качественных и количественных характеристиках лесных насаждений на земельном участке из земель сельскохозяйственного назначения): 2017

Сведения об обременениях лесного участка (земельного участка из земель сельскохозяйственного назначения)

Таблица №10

Вид обременения лесного участка (части лесного участка), земельного участка из земель сельскохозяйственного назначения (части земельного участка из земель сельскохозяйственного назначения)	Границы, площадь, га
1	2
Постановление об установлении публичного сервитута от 01.10.2025 № 4878/вх х Исполнительный комитет Нижнекамского муниципального района Республики Татарстан	В границах Нижнекамского лесничества Республики Татарстан Биклянского участкового лесничества, лесной квартал 54 части лесотаксационных выделов 4, 6, 7, 15. Площадь используемого лесного участка 0,1822 га.

Создание и эксплуатация лесной инфраструктуры

Характеристика существующих и проектируемых объектов лесной инфраструктуры на лесном участке (земельном участке из земель сельскохозяйственного назначения)

Инфраструктура - совокупность отраслей, предприятий и организаций, входящих в эти отрасли, видов их деятельности, призванных создавать условия для нормального функционирования производства и обращения товаров, а также жизнедеятельности людей.

В соответствии со ст. 13 ЛК РФ в целях использования, охраны, защиты, воспроизводства лесов допускается создание лесной инфраструктуры, в том числе лесных дорог. Объекты лесной инфраструктуры должны содержаться в состоянии, обеспечивающем их эксплуатацию по назначению при условии сохранения полезных функций лесов.

Перечень объектов лесной инфраструктуры утвержден распоряжением Правительства Российской Федерации от 17.07.2012 № 1283-р «О перечне объектов лесной инфраструктуры для защитных лесов, эксплуатационных лесов и резервных лесов».

На используемом лесном участке проектируется установка 1 аншлага содержащую информацию о мерах пожарной безопасности в лесах.

Таблица №11

Наименование объекта	Лесничество, участковое лесничество или кадастровый номер земельного участка из земель сельскохозяйственного назначения	N квартала	N выдела	Площадь объекта, м2	Протяженность объекта, м	Характеристика объекта	Проектируемые мероприятия
1	2	3	4	5	6	7	8
Проектируемые объекты							
Аншлаг	Нижнекамское, Биклянское	54	часть 15	1	1	Информационный щит, 1,0мх1,0м=1м2	Строительство объекта

Проектируемый объем рубок лесных насаждений, при создании объектов лесной инфраструктуры

Таблица №12

Проектируемые объекты	Лесничество, участковое лесничество или кадастровый номер земельного участка из земель сельскохозяйственного назначения	N квартала	N выдела	Площадь объекта, м2	Объем рубок, м3			
					корневой запас	в т.ч. хвойные	ликвидный запас	в т.ч. хвойные
1	2	3	4	5	6	7	8	9
Аншлаг	Нижнекамское, Биклянское	54	часть 15	1				
Итого				1				

Настоящим проектом не планируется рубка лесных насаждений при создании объектов лесной инфраструктуры. В связи с этим в таблице «Проектируемый объем рубок лесных насаждений, при создании объектов лесной инфраструктуры» объем рубок не заполняется.

Мероприятия по охране, защите и воспроизводству лесов

Характеристика территории лесного участка по классам пожарной опасности

Пожарная опасность и горимость лесов зависит от породного состава лесного участка, типа лесорастительных условий, посещаемости лесных массивов, наличия дорожно-транспортной сети и других факторов.

В качестве основы для определения степени пожарной опасности лесного фонда была использована 5-ти бальная шкала классов пожарной опасности, разработанная академиком И.С. Мелеховым.

Таблица №13

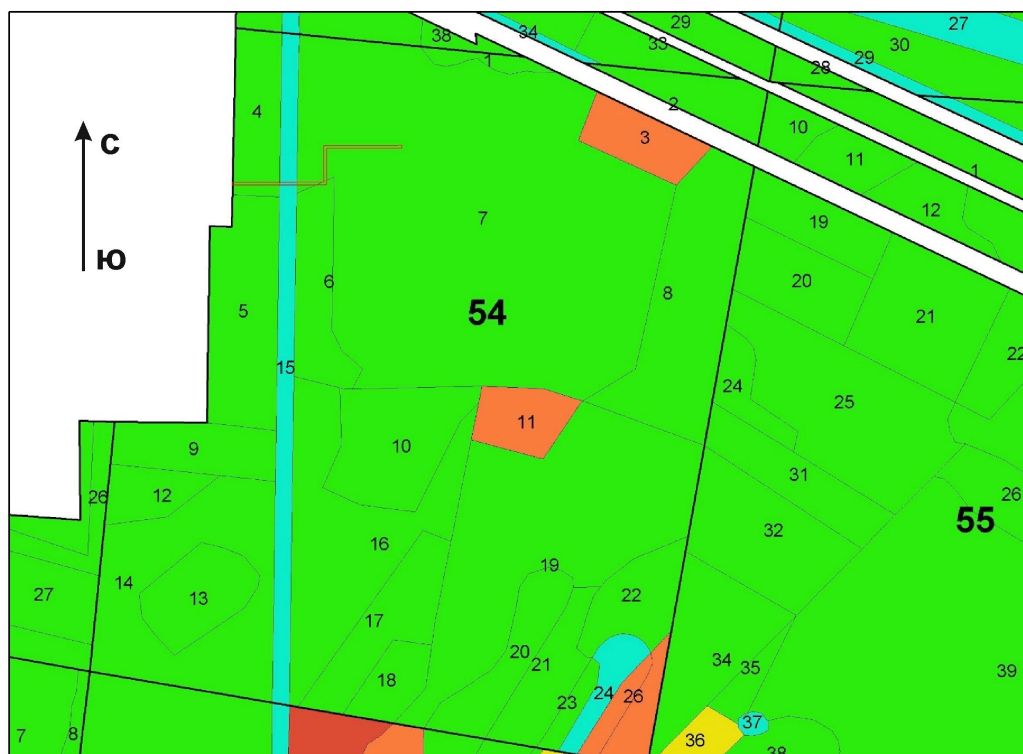
N п/п	Лесничество, участковое лесничество или кадастровый номер земельного участка из земель сельскохозяйственного назначения	Площадь по классам пожарной опасности					Итого	Средний класс
		I	II	III	IV	V		
1	2	3	4	5	6	7	8	9
1	Нижнекамское, Биклянское				0,1672	0,0150	0,1822	4,1
	Всего				0,1672	0,0150	0,1822	
	%				91,77	8,23	100,00	

Средний класс пожарной опасности на используемом лесном участке - 4,1.

Тематическая лесная карта распределения территории лесного участка по классам пожарной опасности приводится в приложениях 4.

Тематическая лесная карта характеристики территории лесного участка
по классам пожарной опасности

М 1:10 000



Условные обозначения:

- - Граница используемого лесного участка
- - Граница лесного квартала
- - Граница лесотаксационного выдела
- 54** - Номер лесного квартала
- 7** - Номер лесотаксационного выдела
- - I класс пожарной опасности
- - II класс пожарной опасности
- - III класс пожарной опасности
- - IV класс пожарной опасности
- - V класс пожарной опасности

Характеристика водных объектов

На территории используемого лесного участка водные объекты отсутствуют. Специальные обследования не проводились.

Таблица №14

N п/п	Водный объект (водотоки (реки, ручьи, каналы), водоемы (озера, пруды, обводненные карьеры, водохранилища, противопожарные водоемы), болота (низинные, переходные, верховые), природные выходы подземных вод (родники, гейзеры))	Лесничество, участковое лесничество, квартал, выдел или кадастровый номер земельного участка сельскохозяйственного назначения	Площадь, га
1	2	3	4
1	-	Нижнекамское, Биклянское, 54, части 4, 6, 7, 15	
Всего			

Ввиду отсутствия поверхностных водных объектов на территории лесного участка мероприятия по их охране не проектируются. В таблице "Характеристика водных объектов" площадь не указывается.

Обоснование и характеристика проектируемых видов, объемов и сроков выполнения мероприятий по противопожарному обустройству лесов, в том числе с учетом объектов, созданных при использовании лесов в соответствии с лесохозяйственным регламентом лесничества, и их территориальное размещение

Лесохозяйственным регламентом Нижнекамского лесничества устанавливаются объемные показатели, необходимые для охраны, защиты и воспроизводства лесов, требования к технологии их проведения. Охрана лесов от пожаров будет осуществляться наземной лесной охраной в пожароопасный период.

Ст. 51 ЛК РФ установлено, что охрана лесов от пожаров на территории Российской Федерации должна осуществляться в соответствии с Федеральным законом от 21.12.1994 № 69-ФЗ «О пожарной безопасности». Меры пожарной безопасности разрабатываются в соответствии с законодательством РФ, нормативными документами по пожарной безопасности, а также на основе опыта борьбы с пожарами.

В подавляющем большинстве случаев лесные пожары возникают из-за неосторожного обращения людей с огнем во время отдыха или выполнения работ. Поэтому необходимо широко пропагандировать мероприятия по предупреждению возникновения лесных пожаров, а именно:

- проведение пропаганды по соблюдению правил пожарной безопасности в местах выполнения работ;
- организация эксплуатации лесного участка в целях обеспечения пожарной безопасности.

Мероприятия по ограничению распространения лесных пожаров заключаются в регулярном проведении очистки территории от мусора.

Статья 53.4 п.2., 2.1 Лесного Кодекса РФ устанавливает:

- Лица, использующие леса, в случае обнаружения лесного пожара на соответствующем лесном участке обязаны сообщить об этом в специализированную диспетчерскую службу и принять все необходимые меры по недопущению распространения лесного пожара.

- Лица, которым лесные участки предоставлены в постоянное (бессрочное) пользование, безвозмездное пользование или в аренду, а также обладатели сервитута принимают участие в осуществлении мероприятий по тушению лесного пожара на соответствующем лесном участке (в границах соответствующего сервитута), за исключением осуществления мероприятий, предусмотренных пунктами 4.1 и 4.2 части 1 настоящей статьи, в соответствии со сводным планом тушения лесных пожаров на территории субъекта Российской Федерации.

Требования по пожарной безопасности в лесах при проведении работ для реконструкции и эксплуатации линий электропередачи, линий связи, дорог, трубопроводов и других линейных объектов в период пожароопасного сезона в лесах.

Обладатель Сервитута обязан создать надежную систему противопожарных мероприятий, предусматривающую максимально оперативные и мобильные меры по обнаружению очагов пожаров на предоставленном лесном участке и примыкающей к нему территории.

Важное место в комплексе организационно-технических мер по противопожарной профилактике отводится предупредительным мероприятиям. Это разъяснительная и воспитательная работа среди населения и рабочих предприятия по обеспечению выполнения комплекса мероприятий по противопожарному обустройству лесов арендатором (пользователем) за счет собственных средств в объеме: проведение ежегодной уборки полос отводов, просек и охранной зоны вдоль трубопроводов и линейных объектов от горючих материалов (объем определяется по необходимости арендатором).

В соответствии с лесохозяйственным регламентом Нижнекамского лесничества и разделом X Правил пожарной безопасности в лесах, утв. Постановлением Правительства РФ от 07.10.2020 № 1614 «Об утверждении Правил пожарной безопасности в лесах» проектируются следующие мероприятия по противопожарному обустройству лесов арендатором (пользователем) за счет собственных средств в объеме: проведение ежегодной уборки полос отводов, просек и охранной зоны вдоль трубопроводов и линейных объектов от горючих материалов (объем определяется по необходимости арендатором).

Колодцы на используемом лесном участке отсутствуют.

Прокладка минерализованных полос по границам используемых участков вдоль линейных объектов не проектируется, так как в соответствии с разделом X Правил пожарной безопасности в лесах проведение данного мероприятия по противопожарному обустройству лесов для данного вида использования лесов не предусмотрено.

В борьбе с лесными пожарами большое значение имеет фактор времени. От обнаружения лесного пожара до принятия решения по его ликвидации должно затрачиваться минимальное время. Поэтому, пользователь должен своевременно оповестить о пожаре руководство Нижнекамского лесничества по телефону: 8 (88555) 45-71-33 (с мобильного телефона 112 или 012-служба МЧС), а так же Министерство лесного хозяйства РТ телефон: (843)-221-37-26, 221-37-21.

Степень опасности возникновения и распространения пожаров в лесу (пожарная опасность) определяется:

- по лесорастительным условиям лесных участков (природная пожарная опасность);
- по условиям погоды в конкретном регионе (пожарная опасность по влажности лесных горючих материалов).

Пожарная опасность по условиям погоды определяет возможность горения лесных горючих материалов в зависимости от их влажности, определяемой погодными условиями.

Лесные горючие материалы (ЛГМ) по условиям загорания можно разделить на две основные группы:

- легковоспламеняющиеся и быстрогорящие материалы – сухая трава, отмершие листья, хвоя, мелкие ветки, сучья, некоторые кустарники, самосев и др. Эти горючие материалы обеспечивают быстрое распространение огня и служат воспламенителем для медленновоспламеняющихся материалов;

- медленновоспламеняющихся лесные горючие материалы – валежник, пни, нижние слои лесной подстилки, кустарники и деревья.

Эта группа горючих материалов при горении выделяют большое количество тепла и способствуют развитию пожара.

ЛК РФ предусматривает, что все леса подлежат охране от пожаров на основе проведения комплекса организационных, правовых и других мер.

Основными нормативными актами по обоснованию видов и объему мероприятий по противопожарному обустройству лесов для пользователей лесных участков являются следующие нормативные документы:

- 1. ЛК РФ;
- 2. Постановление Правительства РФ от 07.10.2020 № 1614«Об утверждении Правил пожарной безопасности в лесах»;
- 3. Приказ Министерства природных ресурсов и экологии РФ от 9 апреля 2025 года № 183 «Об утверждении видов средств предупреждения и тушения лесных пожаров, нормативов обеспеченности данными средствами лиц, использующих леса, норм наличия средств предупреждения и тушения лесных пожаров при использовании лесов»;
- 4. Лесохозяйственный регламент Нижнекамского лесничества;
- 5. Проект освоения лесов;
- 6. Постановление об установлении публичного сервитута от 01.10.2025 № 4878/вх Исполнительный комитет Нижнекамского муниципального района Республики Татарстан

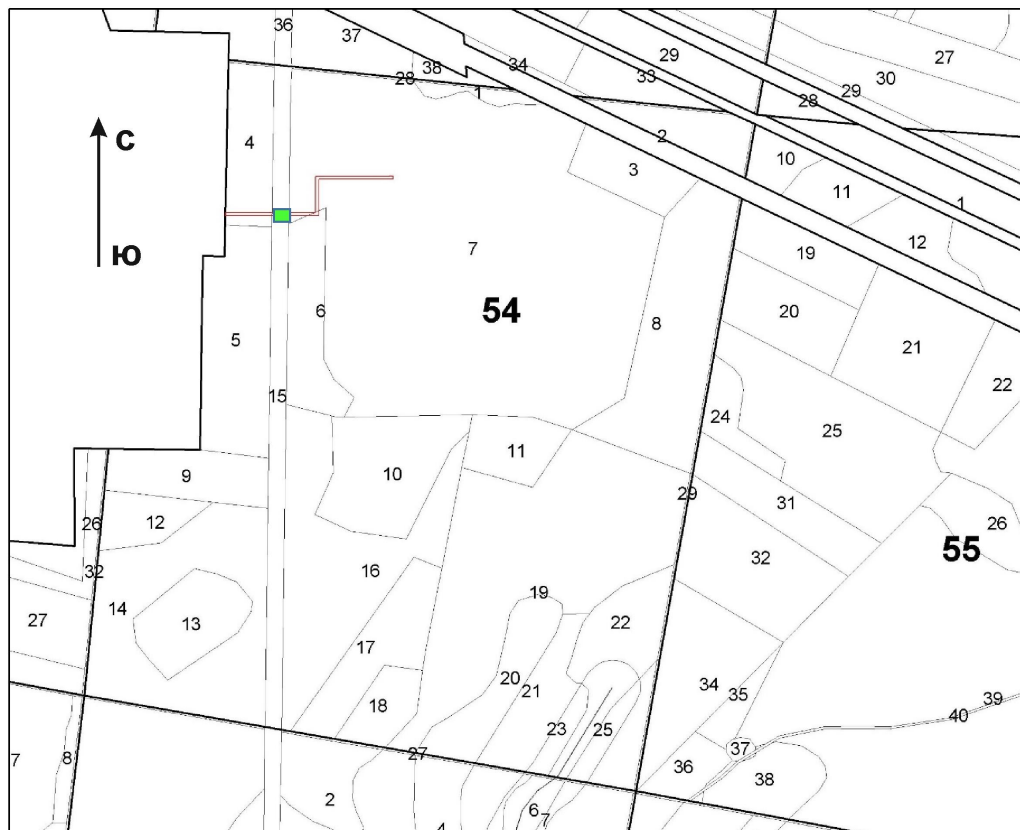
Таблица №15

Объект противопожарного обустройства	Виды мероприятий	Лесничество, участковое лесничество, урочище, дача или кадастровый номер земельного участка из земель сельскохозяйственного назначения	Целевое назначение лесов	N квартала	N выдела	Единица измерения	Потребность в соответствии с действующими нормативами	Имеется в наличии	Проектируемый объем мероприятий		Сроки выполнения мероприятий
									всего	ежегодный объем	
1	2	3	4	5	6	7	8	9	10	11	12
Используемый лесной участок	Установка аншлага	Нижнекамское, Биклянское	Защитные леса	54	часть 15	Штука	1	-	1	-	2026 год

Тематическая карта территориального размещения проектируемых видов, объемов мероприятий по противопожарному обустройству лесов с учетом объектов, созданных при использовании лесов приведена в приложении 5.

Тематическая лесная карта территориального размещения проектируемых
видов, объемов по противопожарному обустройству лесов,
с учетом объектов, созданных при использовании лесов

М 1:10 000



Условные обозначения:

- - Граница используемого лесного участка
- - Граница лесного квартала
- - Граница лесотаксационного выдела
- 54** - Номер лесного квартала
- 15 - Номер лесотаксационного выдела
- Установка аншлага

**Сведения о наличии и потребности в пожарной технике, оборудовании, снаряжении и инвентаре на
лесном участке (земельном участке из земель сельскохозяйственного назначения)**

Нормы обеспечения противопожарным оборудованием проектируются в соответствии с Приказом Министерства природных ресурсов и экологии РФ от 9 апреля 2025 года № 183 «Об утверждении видов средств предупреждения и тушения лесных пожаров, нормативов обеспеченности данными средствами лиц, использующих леса, норм наличия средств предупреждения и тушения лесных пожаров при использовании лесов».

Средства, необходимые для тушения лесных пожаров в случае возникновения их на лесном участке, будут сосредоточены в пожарной части №50 города Нижнекамск.

Таблица №16

Наименование	Единица измерения	В соответствии с действующими нормативами	Имеется в наличии	Проектируется приобретение, аренда, изготовление	Место расположения
1	2	3	4	5	6
Мобильные средства пожаротушения: Малый лесопатрульный комплекс или легковой автомобиль повышенной проходимости с комплектом пожарно-технического вооружения (за исключением спасательного оборудования)	Штука	1	1		Пожарная часть №50 города Нижнекамск
Пожарная мотопомпа с подачей от 100 до 800 л/мин., укомплектованная пожарно-техническим вооружением (в соответствии с руководством по эксплуатации (паспортом) на пожарную мотопомпу)	Штука	1	1		Пожарная часть №50 города Нижнекамск
Пожарное оборудование: Съёмные цистерны или резиновые емкости для воды объемом 1000-1500 л	Штука	1	1		Пожарная часть №50 города Нижнекамск
Комплект напорных пожарных рукавов (с характеристиками, предусмотренными документацией на мотопомпу)	Штука	100	100		Пожарная часть №50 города Нижнекамск
Пожарный инструмент: Воздуходувки	Штука	2	2		Пожарная часть №50 города Нижнекамск
Бензопилы	Штука	2	2		Пожарная часть №50 города Нижнекамск
Ранцевые лесные опрыскиватели	Штука	10	10		Пожарная часть №50 города Нижнекамск
Топоры	Штука	3	3		Пожарная часть №50 города Нижнекамск
Лопаты	Штука	20	20		Пожарная часть №50 города Нижнекамск
Емкость для доставки воды объемом 10-15 л	Штука	5	5		Пожарная часть №50 города Нижнекамск
Системы связи и оповещения: Электромегафоны	Штука	1	1		Пожарная часть №50 города Нижнекамск
Радиостанции носимые, возимые УКВ или КВ диапазона (при отсутствии устойчивой сотовой связи)	Штука	2	2		Пожарная часть №50 города Нижнекамск
Средства индивидуальной защиты лиц, участвующих в мероприятиях по тушению и недопущению распространения лесных пожаров: Защитные каски, защитные очки, средства защиты органов дыхания и зрения, накидки из огнеупорной ткани, противознцевалитные костюмы, сапоги кирзовые (ботинки), брезентовые рукавицы	Комплект	по числу лиц, участвующих в мероприятиях по тушению и недопущению распространения лесных пожаров			Пожарная часть №50 города Нижнекамск

Аптечки первой помощи	Штука	по 1 на каждые 5 человек, участвующих в мероприятиях по тушению и недопущению распространения лесных пожаров			Пожарная часть №50 города Нижнекамск
Огнетушащие вещества: Смачиватели, пенообразователи	Килограмм	5	5		Пожарная часть №50 города Нижнекамск
Дополнительные: Зажигательные аппараты	Штука	2	2		Пожарная часть №50 города Нижнекамск
Бидоны или канистры для питьевой воды	Штука	5	5		Пожарная часть №50 города Нижнекамск
Бортовой автомобиль повышенной проходимости или вездеход	Штука	1	1		Пожарная часть №50 города Нижнекамск

В случае, если протяженность иного линейного объекта, переданного в аренду для эксплуатации (не связанного со строительством и реконструкцией линейного объекта), не превышает 5 км, нормативы обеспеченности средствами предупреждения и тушения лесных пожаров "Бортовой автомобиль повышенной проходимости или вездеход" и "Малый лесопатрульный комплекс или легковой автомобиль повышенной проходимости с комплектом пожарно-технического вооружения (за исключением спасательного оборудования)" не учитываются.

Средства предупреждения и тушения лесных пожаров "Тракторы с плугом или иным почвообрабатывающим орудием" и "Бульдозеры мощностью свыше 100 лошадиных сил (или экскаватор)" являются взаимозаменяемыми, норматив обеспечивается не менее 1 любой единицей на выбор и не менее 1 единицей дополнительно на каждые 1000 га.

На каждое транспортное средство дополнительно предусматриваются:

- топор – 1 шт.,
- лом обыкновенный – 1 шт.,
- ведро (или емкость для доставки воды 10-15 л) – 1 шт.,
- огнетушитель – 1 шт.

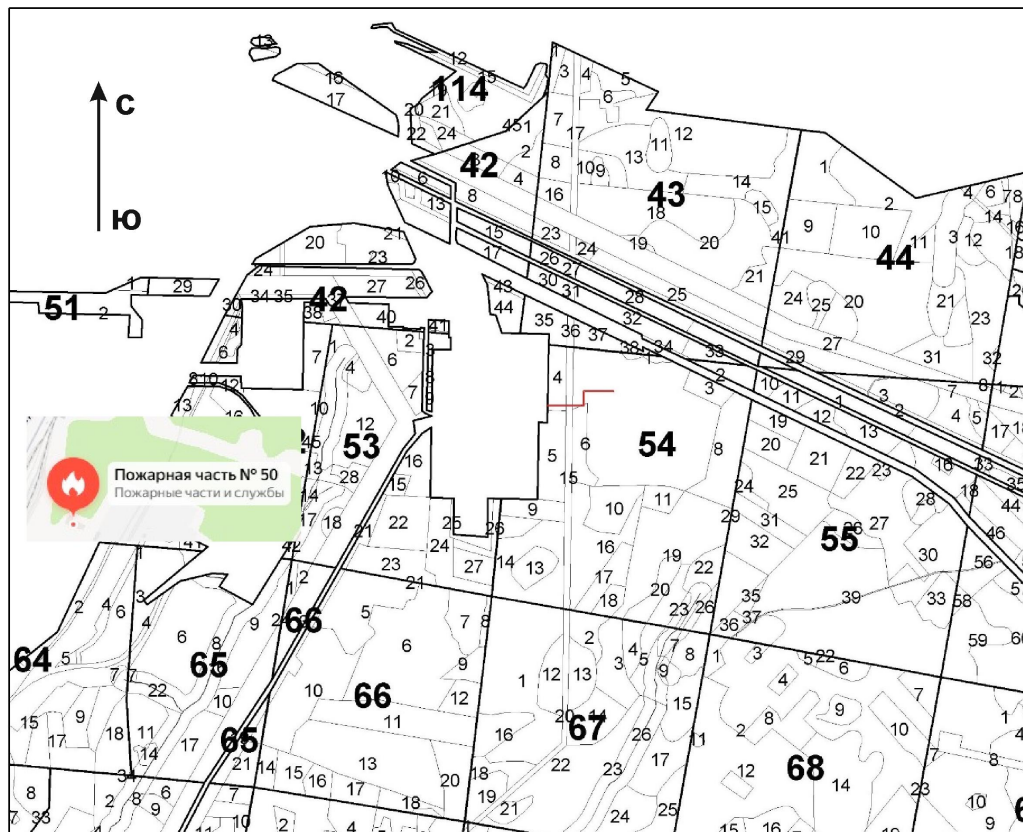
При использовании лесов для строительства, реконструкции, эксплуатации линейных объектов пункты сосредоточения противопожарного инвентаря организуются с учетом возможности доставки ресурсов пожаротушения не позднее трех часов с момента обнаружения пожара как наземным, так и авиационным способом.

Работники, участвующие в недопущении распространения или тушении лесных пожаров, обеспечиваются защитными касками, средствами защиты органов дыхания и зрения, защитными рукавицами (по мере износа) и средствами гигиены.

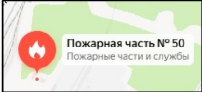
Тематическая лесная карта с указанием мест сосредоточения противопожарной техники, оборудования и инвентаря приведена в приложении 6.

Тематическая лесная карта с указанием мест размещения
противопожарной техники, оборудования, инвентаря

М 1:25 000



Условные обозначения:

- - Граница используемого лесного участка
- - Граница лесного квартала
- - Граница лесотаксационного выдела
- 54** - Номер лесного квартала
- 4** - Номер лесотаксационного выдела
-  - Пункт сосредоточения противопожарного инвентаря

**Обоснование и характеристика видов и объемов планируемых профилактических мероприятий по
защите лесов с указанием мест проведения профилактических мероприятий**

Лесозащитные мероприятия включают в себя профилактические, истребительные, санитарно-оздоровительные и организационно-хозяйственные меры по улучшению общего состояния лесов и экологической обстановки. Санитарно-оздоровительные мероприятия назначаются в соответствии с Правилами санитарной безопасности в лесах.

На лесных участках, предоставленных в аренду, санитарно-оздоровительные мероприятия осуществляются пользователями этих участков на основании проекта освоения лесов.

Мероприятия по локализации и ликвидации очагов вредных организмов проводятся в соответствии с законодательством Российской Федерации в области безопасного обращения с пестицидами и агрохимикатами.

Заинтересованные органы обеспечивают оповещение населения и заинтересованных организаций об ограничении пребывания в лесах на время проведения мероприятий по локализации и ликвидации очагов вредных организмов.

Решение вопроса о необходимости проведения мероприятий по проведению лесопатологического обследования и предупреждения распространения вредных организмов обеспечиваются согласно пункту 5 Правил Санитарной безопасности в лесах, утвержденных Постановлением Правительства Российской Федерации от 09.12.2020 № 2047, осуществляются на лесных участках, предоставленных в аренду, - лицами, использующими леса на основании проекта освоения лесов.

Таблица №17

Целевое назначение лесов	N квартала	N выдела	Профилактические мероприятия													
			Профилактические лесохозяйственные мероприятия						Профилактические биотехнические мероприятия							
			Лечение деревьев, шт.		Применение пестицидов для предотвращения появления очагов вредных организмов, га		Использование удобрений и минеральных добавок для повышения устойчивости лесных насаждений в неблагоприятные периоды (засуха, повреждение насекомыми), га		Улучшение условий обитания и размножения насекомоядных птиц и других насекомоядных животных, шт.		Охрана местообитаний, выпуск, расселение и интродукция насекомых- энтомофагов, га		Посев травянистых нектароносных растений, га		Использование феромонов, шт.	
			всего	ежегодн ый объем	всего	ежегодн ый объем	всего	ежегодн ый объем	всего	ежегодн ый объем	всего	ежегодн ый объем	всего	ежегодн ый объем	всего	ежегодн ый объем
1	2	3	4	5	6	7	8	9	10	11	12	13	14	15	16	17
Защитные леса																
Итого																
Резервные леса																
Итого																
Эксплуатационные леса																
Итого																
Всего																

Профилактические мероприятия по защите лесов не планируются, в связи с этим таблица «Обоснование и характеристика видов и объемов планируемых профилактических мероприятий по защите лесов с указанием мест проведения профилактических мероприятий» не заполняется, тематическая лесная карта с указанием мест проведения профилактических мероприятий не приводится.

Сведения о наличии очагов вредных организмов на лесном участке (земельном участке из земель сельскохозяйственного назначения) с указанием их местоположения и мероприятий, необходимых для ликвидации очагов вредных организмов

При натурном обследовании лесного участка очагов вредных организмов на его территории не обнаружено.

Таблица №18

Наименование очагов вредных организмов	Целевое назначение лесов	Лесничество, участковое лесничество или кадастровый номер земельного участка из земель сельскохозяйственного назначения	N квартала	N выдела	Площадь, га	Мероприятия, необходимые для ликвидации очагов вредных организмов
1	2	3	4	5	6	7
-	Защитные леса	Нижнекамское, Биклянский	54	части 4, 6, 7, 15		

На лесном участке очагов вредных организмов, загрязнений и иных негативных воздействий на леса нет, признаки массового ослабления и усыхания отсутствуют. В таблице «Сведения о наличии очагов вредных организмов на лесном участке (земельном участке из земель сельскохозяйственного назначения) с указанием их местоположения и мероприятий, необходимых для ликвидации очагов вредных организмов» площадь и мероприятия, необходимые для ликвидации очагов вредных организмов не указываются.

Сведения о повреждении и гибели лесов на начало действия проекта освоения лесов с указанием их местоположения

При натурном обследовании лесного участка повреждения и гибели лесов не обнаружено.

Таблица №19

Наименование причин повреждения и гибели лесов	Целевое назначение лесов	Лесничество, участковое лесничество или кадастровый номер земельного участка из земель сельскохозяйственного назначения	N квартала	N выдела	Площадь поврежденных и погибших насаждений нарастающим итогами, га	Площадь погибших насаждений нарастающим итогами, га
1	2	3	4	5	6	7
-	Защитные леса	Нижнекамское, Биклянский	54	части 4, 6, 7, 15		

В таблице «Сведения о повреждении и гибели лесов на начало действия проекта освоения лесов с указанием их местоположения» площади поврежденных и погибших насаждений не указываются.

Обоснование и характеристика видов и объемов планируемых санитарно-оздоровительных мероприятий на лесном участке, с указанием мест проведения санитарно-оздоровительных мероприятий

Санитарно-оздоровительные мероприятия (далее - СОМ) проводятся с целью улучшения санитарного состояния лесных насаждений, уменьшения угрозы распространения вредных организмов, обеспечения лесными насаждениями своих целевых функций, а также снижения ущерба от воздействия неблагоприятных факторов (вредные организмы, воздействия огня, погодные условия, почвенно-климатические факторы и другие, биотические и абиотические факторы наносящие ущерб устойчивости или целевой функции лесов).

К СОМ относятся рубка погибших и поврежденных лесных насаждений, уборка неликвидной древесины, а также аварийных деревьев.

Рубка погибших и поврежденных лесных насаждений осуществляется путем проведения выборочных или сплошных санитарных рубок. СОМ проводятся по результатам лесопатологического обследования и с учетом требований пожарной безопасности в лесах.

Сплошные санитарные рубки лесных насаждений проводятся независимо от их возраста в тех случаях, когда выборочные санитарные рубки не могут обеспечить сохранение жизнеспособности лесных насаждений и выполнение ими в дальнейшем полезных функций.

При повреждении лесных насаждений в результате негативного воздействия ветра, снега, вод (когда деревья повалены или сломаны ветром, снегом и при подтоплении), а также при наличии в них валежной древесины осуществляется уборка неликвидной древесины.

В первую очередь уборка неликвидной древесины производится в лесах, выполняющих функции защиты природных и иных объектов, а также в ценных лесах.

СОМ назначаются в соответствии с приказом Министерства природных ресурсов и экологии Российской Федерации от 09.11.2020 № 912 «Об утверждении Правил осуществления мероприятий по предупреждению распространения вредных организмов» и Приказом Министерства природных ресурсов и экологии Российской Федерации от 09.11.2020 №910 «Об утверждении порядка проведения лесопатологических обследований и формы акта лесопатологического обследования» (далее – Приказ МПР № 910).

Таблица №20

Вид санитарно-оздоровительного мероприятия	Целевое назначение лесов	Лесничество, участковое лесничество или кадастровый номер земельного участка из земель сельскохозяйственного назначения	N квартала	N выдела	Площадь, га	Вырубаемый запас, м3			Год проведения	Обоснование
						общий	ликвидный	деловой		
1	2	3	4	5	6	7	8	9	10	11
Защитные леса										
Итого										
Резервные леса										
Итого										
Эксплуатационные леса										
Итого										
Всего										

В соответствии с Приказом МПР № 910 ЛПО проводятся в лесных насаждениях во время вегетационного периода с момента распускания листвы (хвои) и до момента начала сезонной дехромации (изменения цвета хвои и листьев в результате воздействия неблагоприятных природных и антропогенных факторов).

Ежегодные СОМ проводятся по акту лесопатологического обследования (Федеральный закон от 30.12.2015 № 455-ФЗ «О внесении изменений в Лесной кодекс Российской Федерации в части совершенствования регулирования защиты лесов от вредных организмов»).

Лесопатологические обследования на предоставленном в аренду лесном участке не проводились.

Таблица «Обоснование и характеристика видов и объемов планируемых санитарно-оздоровительных мероприятий на лесном участке, с указанием мест проведения санитарно-оздоровительных мероприятий» не заполняется.

Тематическая лесная карта с указанием мест проведения санитарно-оздоровительных мероприятий не приводится.

Обоснование и характеристика проектируемых видов и объемов защитных мероприятий в зонах радиоактивного загрязнения (если таковые имеются)

При натурном обследовании лесного участка зон радиоактивного загрязнения на его территории не обнаружено.

Таблица №21

Наименование лесничества, участкового лесничества или кадастровый номер земельного участка из земель сельскохозяйственного назначения	Номер лесного квартала	Перечень выделов	Площадь, га	Зона загрязнения (низкая, средняя, высокая, крайне высокая)	Защитные мероприятия в зонах радиоактивного загрязнения (на площади, га)			
					Установка предупреждающих аншлагов, шт.	Радиационный контроль лесных ресурсов (по видам)	Дозиметрический контроль при проведении лесохозяйственных работ	Прочие защитные мероприятия
1	2	3	4	5	6	7	8	9
Нижнекамское, Биклянское	54	части 4, 6, 7, 15		-		-		

При натурном обследовании лесного участка зон радиоактивного загрязнения на его территории не обнаружено. В связи с этим, в таблице «Обоснование и характеристика проектируемых видов и объемов защитных мероприятий в зонах радиоактивного загрязнения (если таковые имеются)» площадь, количество предупреждающих аншлагов, дозиметрический контроль при проведении лесохозяйственных работ, прочие защитные мероприятия не указываются.

Тематическая лесная карта, на которой отмечены виды и места проведения профилактических мероприятий не приводится.

Ведомость лесотаксационных выделов (земельных участков из земель сельскохозяйственного назначения), входящих в зоны радиоактивного загрязнения (если таковые имеются), с указанием ограничений по видам использования лесных участков (земельных участков из земель сельскохозяйственного назначения) и заготовки лесных ресурсов

При натурном обследовании лесного участка зон радиоактивного загрязнения на его территории не обнаружено.

Таблица №22

Лесничество, участковое лесничество или кадастровый номер земельного участка из земель сельскохозяйственного назначения	N квартала	N выдела	Площадь, га	Зона загрязнения (низкая, средняя, высокая, крайне высокая)	Ограничение использования лесного участка (земельных участков из земель сельскохозяйственного назначения)
1	2	3	4	5	6
Нижнекамское, Бикляное	54	части 4, 6, 7, 15		-	-

Используемый лесной участок не входит в зону радиоактивного загрязнения. В связи с этим в таблице «Ведомость лесотаксационных выделов (земельных участков из земель сельскохозяйственного назначения), входящих в зоны радиоактивного загрязнения (если таковые имеются), с указанием ограничений по видам использования лесных участков (земельных участков из земель сельскохозяйственного назначения) и заготовки лесных ресурсов» площадь не указывается.

Площадь земель, нуждающихся в лесовосстановлении

В соответствии со статьями 61 и 62 ЛК РФ и утвержденным Приказом МПР РФ от 29.12.2021 № 1024 «Об утверждении Правил лесовосстановления, формы, состава, порядка согласования проекта лесовосстановления, оснований для отказа в его согласовании, а также требований к формату в электронной форме проекта лесовосстановления», лесовосстановление осуществляется органами государственной власти, органами местного самоуправления в пределах их полномочий).

Таблица №23

Категория земель фонда лесовосстановления	Лесничество, участковое лесничество	N квартала	N выдела	Площадь, га
1	2	3	4	5
-	Нижнекамское, Бикляное			

Проведение лесовосстановительных мероприятий на используемом лесном участке проектом освоения лесов не проектируется. В таблице «Площадь земель, нуждающихся в лесовосстановлении» данные квартала, выдела, площади - не заполняются.

Плановые способы и объемы лесовосстановления

Способы и объемы лесовосстановления, обоснование технологий лесовосстановления производится в соответствии с Приказом министерства природных ресурсов и экологии Российской Федерации от 29.12.2021 №1024 "Об утверждении Правил лесовосстановления, состава проекта лесовосстановления, порядка разработки проекта лесовосстановления и внесения в него изменений".

Таблица №24

Категории земель, требующих лесовосстановления	Искусственное лесовосстановление			Комбинированное лесовосстановление	Естественное лесовосстановление	Всего
	итого	в том числе посев	в том числе посадка			
1	2	3	4	5	6	7
Итого						

Плановые способы и объемы лесовосстановления по категориям земель проектом не предусматриваются, в связи с этим таблица "Плановые способы и объемы лесовосстановления по категориям земель" не заполняется.

Ведомость лесотаксационных выделов (земельных участков из земель сельскохозяйственного назначения), в которых планируются мероприятия по лесовосстановлению

В соответствии с подразделом 2.16 "Нормативы и требования по охране, защите и воспроизводству лесов" лесохозяйственного регламента Нижнекамского лесничества, воспроизводство лесов осуществляется органами государственной власти Республики Татарстан, органами местного самоуправления в пределах их полномочий определенных ст. 81-84 ЛК РФ, если иное не предусмотрено другими федеральными законами. Регламентом устанавливаются объемные показатели, необходимые для охраны, защиты и воспроизводства лесов, требования к технологии их проведения.

Таблица №25

Категория земель фонда лесовосстановления	Лесничество, участковое лесничество или кадастровый номер земельного участка из земель сельскохозяйственного назначения	N квартала	N выдела	Площадь, га	Планируемый способ лесовосстановления
1	2	3	4	5	6
-	Нижнекамское, Бикляное				

На используемом лесном участке лесовосстановительные мероприятия не предусмотрены. В связи с этим в таблице «Ведомость лесотаксационных выделов, в которых планируются мероприятия по лесовосстановлению» данные о квартале, выделе, площади и планируемом способе лесовосстановления - не заполняются.

Ведомость лесотаксационных выделов (земельных участков из земель сельскохозяйственного назначения), в которых проектируются мероприятия по уходу за лесами

Таблица №26

Лесничество, участковое лесничество или кадастровый номер земельного участка из земель сельскохозяйственного назначения	Вид ухода	Целевая порода	N квартала	N выдела	Площадь, га
1	2	3	4	5	6

На лесном участке проведение мероприятий по уходу за лесами при воспроизводстве лесов не предусмотрено. В связи с этим таблица «Ведомость лесотаксационных выделов, в которых проектируются мероприятия по уходу за лесами» не заполняется.

Площадь лесов, нуждающихся в уходе за лесами, проектируемые виды и ежегодные объемы ухода за лесами при воспроизводстве лесов, не связанные с заготовкой древесины

Таблица №27

Породы (указывается конкретная порода при необходимости)	Площадь лесов, нуждающихся в уходе за лесами, га	Ежегодная площадь ухода за лесами, га	Вид ухода за лесами
1	2	3	4
Хвойное			
Итого			
Твердолиственное			
Итого			
Мягколиственное			
Итого			
Всего			

Проектом не проектируется виды и ежегодные объемы ухода за лесами при воспроизводстве лесов, не связанных с заготовкой древесины, в связи с этим таблица «Площадь лесов, нуждающихся в уходе за лесами, проектируемые виды и ежегодные объемы ухода за лесами при воспроизводстве лесов, не связанные с заготовкой древесины» не заполняется.

Ведомость лесотаксационных выделов (земельных участков из земель сельскохозяйственного назначения), в которых проектируются мероприятия по охране объектов животного и растительного мира, водных объектов

На используемом лесном участке животные отсутствуют, специальных исследований по изучению животного мира не проводилось.

Объектов животного мира, занесенных в Красную книгу Российской Федерации, Красную книгу Республики Татарстан, а также объектов животного мира, отнесенных к объектам охоты, не выявлено.

Объектов животного мира, имеющих обитаемые либо регулярно используемые гнезда, норы, логовища, убежища, жилища и другие сооружения, используемых для воспроизводства (размножения), нет.

Запланированная деятельность при использовании лесного участка не повлечет уничтожения среды обитания объектов животного мира (уничтожение, изменение местообитаний, ухудшение условий размножения, нагула, отдыха, путей миграции объектов животного мира и др.).

Общие требования по охране объектов животного мира и среды их обитания, направленные на предотвращение гибели объектов животного мира, установленные главой III Федерального закона от 22.03.1995 № 52-ФЗ «О животном мире», постановлением Правительства РФ от 31 мая 2025 года № 813 «Об утверждении требований к предотвращению гибели объектов животного мира при осуществлении производственных процессов, а также при эксплуатации транспортных магистралей, трубопроводов и линий связи и электропередачи», постановлением Кабинета Министров РТ от 15 сентября 2000 № 669 «О Требованиях по предотвращению гибели объектов животного мира при осуществлении производственных процессов, а также при эксплуатации транспортных магистралей, трубопроводов, линий связи и электропередачи на территории Республики Татарстан» будут соблюдены.

Проектируемые виды и объемы мероприятий по охране объектов животного мира устанавливаются на основании материалов проектов по охотоустройству и других специальных обследований. Специальные обследования не проводились.

Для сохранения и приумножения, а также создания благоприятных условий для размножения птиц, на территории лесного участка проектируется развешивание скворечника для птиц – 1 шт. и кормушка для птиц (для кормления в зимний период) – 1 шт.

В период эксплуатации лесного участка необходимо:

- соблюдать установленные правила, нормы и сроки пользования растительным миром;
- применять при использовании растительным миром способы, не нарушающие целостности естественных сообществ;
- не допускать ухудшения качества среды обитания или разрушения мест произрастания объектов растительного мира;
- запретить разведение костров и другие работы с открытым огнём за пределами специально оборудованных для этого площадок.

На выполнение подраздела «Мероприятия по охране объектов растительного и животного мира» учтены следующие виды работ:

- подбор пород и конструкции зеленых насаждений для благоустройства и озеленения (в том числе конструкция и породный состав шумопылезащитных насаждений; учет экологических свойств пород);
- обоснование проектных предложений по благоустройству и озеленению;
- разработка мероприятий по охране объектов растительного мира; Специальные обследования не проводились.

Согласно ст.112 Экологического кодекса РТ «Охрана редких и находящихся под угрозой исчезновения объектов растительного мира», действия, которые могут привести к гибели, снижению численности, сокращению ареала распространения или нарушению среды обитания объектов растительного мира занесенных в Красную книгу РТ, не допускаются. Объекты растительного мира, относящиеся к видам, внесенным в Красную книгу РТ, подлежат изъятию из хозяйственного использования.

Мероприятия по охране объектов растительного мира не проектируется.

Таблица №28

Наименование объекта	Проектируемые мероприятия	Лесничество, участковое лесничество или кадастровый номер земельного участка из земель сельскохозяйственного назначения	N квартала	N выдела	Площадь, га	Объем, единица измерения
1	2	3	4	5	6	7

Скворечник	Изготовление, установка	Нижнекамское, Биклянский	54	часть 7	0,0001	1, Штука
Кормушка для птиц	Изготовление, установка	Нижнекамское, Биклянский	54	часть 7	0,0001	1, Штука

II. Организация использования лесов

Строительство, реконструкция, эксплуатация линейных объектов

Сведения о характеристиках и обосновании проектируемых видов и объемов работ по строительству, реконструкции, эксплуатации линейных объектов

Использование лесов для строительства, реконструкции, эксплуатации линейных объектов регламентируется ст.45 ЛК РФ и Приказом Министерства природных ресурсов и Экологии Российской Федерации от 10.07.2020 № 434 «Об утверждении Правил использования лесов для строительства, реконструкции, эксплуатации линейных объектов и Перечня случаев использования лесов для строительства, реконструкции, эксплуатации линейных объектов без предоставления лесного участка, с установлением или без установления сервитута, публичного сервитута». Лесные участки, находящиеся в государственной или муниципальной собственности, предоставляются гражданам и юридическим лицам в соответствии со ст. 9 ЛК РФ.

Согласно Приказу № 434 следует:

- при использовании лесов, расположенных на землях лесного фонда, для размещения объектов, связанных со строительством, реконструкцией, эксплуатацией линейных объектов, должны использоваться нелесные земли, а при отсутствии таких земель - земли, предназначенные для лесовосстановления (вырубки, гари, редины, пустыри, прогалины и другие), а также площади, на которых произрастают низкорослые и наименее ценные лесные насаждения;

- осуществление строительства, реконструкции и эксплуатации линейных объектов должно исключать развитие водной и ветровой эрозии земель на лесных участках, на которых размещаются линейные объекты и их охранные зоны;

- использование лесов, расположенных на землях лесного фонда, в целях строительства, реконструкции, эксплуатации линейных объектов осуществляется в соответствии с проектом освоения лесов и после подачи лесной декларации;

- в целях использования линейных объектов, обеспечения их безаварийного функционирования и эксплуатации, в целях обеспечения безопасности граждан и создания необходимых условий для эксплуатации линейных объектов, в том числе в охранных зонах линейных объектов (в том числе в целях проведения аварийно-спасательных работ) гражданами, юридическими лицами, имеющими в собственности, безвозмездном пользовании, аренде, хозяйственном ведении или оперативном управлении линейные объекты, осуществляются:

- а) прокладка и содержание в безопасном состоянии просек вдоль и по периметру линейных объектов.

- б) обрезка крон, вырубка и опиловка деревьев, высота которых превышает расстояние по прямой от дерева до крайней точки линейного объекта, сооружения, являющегося его неотъемлемой технологической частью, или крайней точки вертикальной проекции линейного объекта, увеличенное на 2 метра;

- в) вырубка сильно ослабленных, усыхающих, сухостойных, ветровальных и буреломных деревьев, угрожающих падением на линейные объекты.

- в целях обеспечения безопасности граждан и создания необходимых условий для эксплуатации линейных объектов, в том числе в охранных зонах линейных объектов, осуществляется использование лесов для проведения выборочных рубок и сплошных рубок деревьев, кустарников, лиан без предоставления лесных участков, установления сервитута, публичного сервитута.

- при использовании лесов в целях строительства, реконструкции, эксплуатации линейных объектов не допускается:

- повреждение лесных насаждений, растительного покрова и почв за пределами земель, на которых осуществляется использование лесов, и охранных зон линейных объектов;

- захламливание территорий, прилегающих к землям, на которых осуществляется использование лесов, строительным и бытовым мусором, отходами древесины;

- загрязнение земель, на которых осуществляется использование лесов, и территорий, прилегающих к землям, на которых осуществляется использование лесов, химическими и радиоактивными веществами;

- проезд транспортных средств, механизмов по произвольным, неуставленным маршрутам.

В охранных и санитарно-защитных зонах, предназначенных для обеспечения безопасности граждан и создания необходимых условий для эксплуатации линейных объектов, рубка лесных насаждений осуществляется в соответствии с установленным режимом указанных зон, по согласованию с предоставившими в пользование лесной участок органами государственной власти или органами местного самоуправления.

Лица, осуществляющие использование лесов в целях строительства, реконструкции, эксплуатации линейных объектов, обеспечивают:

- регулярное проведение очистки предоставленного лесного участка, примыкающих опушек леса, искусственных и естественных водотоков от захламливания строительными, лесосечными, бытовыми и иными отходами, от загрязнения отходами производства, токсичными веществами;

- восстановление нарушенных производственной деятельностью дорог, осушительных канав, дренажных систем, шлюзов, мостов, других гидромелиоративных сооружений, квартальных столбов, квартальных просек;

- принятие необходимых мер по устранению аварийных ситуаций и лесных пожаров, а также ликвидаций их последствий, возникших по вине указанных лиц.

Земли, нарушенные или загрязненные при использовании лесов для строительства, реконструкции и эксплуатации линейных объектов, подлежат рекультивации в срок не более одного года после завершения соответствующего этапа работ.

Согласно Постановлению об установлении публичного сервитута и в соответствии с гл. 2 лесохозяйственного регламента Нижнекамского лесничества в Биклянском участковом лесничестве, данный вид использования лесов в используемых кварталах разрешен.

Необходимым условием использования лесного участка в заявленных целях является соблюдение режима использования лесов, установленного лесохозяйственным регламентом Нижнекамского лесничества.

Таблица №29

N п/п	Вид проектируемых работ по строительству, реконструкции, эксплуатации линейных объектов	Характеристика и обоснование проектируемых работ по строительству, реконструкции, эксплуатации линейных объектов	Объем проектируемых работ по строительству, реконструкции, эксплуатации линейных объектов
1	2	3	4

1	<p>Лесные участки используемые на основании Постановления об установлении публичного сервитута в целях строительства, реконструкции, эксплуатации линейных объектов.</p>	<p>На лесном участке проектируется строительство линейных объектов:</p> <ul style="list-style-type: none"> - Площадка производственная с покрытием. Характеристики объекта - железобетонные плиты, арматура, инертные материалы (песок, щебень, грунт). Площадь объекта - 0,1741 га; - Газопровод магистральный. Характеристики объекта - газопровод высокого давления ($P \leq 1,2$ МПа), характеристики объекта подземной части - ЦВПС-ГБ AG-PROTECT 225x219 ПЭ 100 SDR 9 ГАЗ (ст.ГОСТ 10705) в составе: <ul style="list-style-type: none"> - Труба стальная электросварная с изоляцией "ПОЛИКОР" (диаметр 219x6,0 ГОСТ 10704-91/В ст 3 сп ГОСТ 10705-80); - Труба стальная электросварная с изоляцией "ПОЛИКОР" (диаметр 219x6,0 ГОСТ 10704-91/В ст 3 сп ГОСТ 10705-80); - Труба ПЭ 100 ГАЗ SDR 9-225 x20,5 в т.ч. НСПС ПЭ 100 SDR 9 ГАЗ 225/ ст .219 - 1 шт (ГОСТ Р 58121.2-2018 ТУ 22.21.29-002-0108727451-2021); - Труба полиэтиленовая ПЭ 100 ГАЗ SDR 9-225x25,2 (ГОСТ Р 58121.2-2018); - Муфта ПЭ100 ГАЗ SDR9-225; - Кран шаровый dy 200 стальной для подземной уст-ки со ст. патрубками ("Also", г.Челябинск КШ.П.П.GAZ 200.12-01 ПЭ100); - Шток для крана (H= по профилю); - Сигнальная лента (СТО 21696750.005-2018); - Кабель 1-4 мм² (медный провод) (ГОСТ 31996-2012); - Песок (газопровод); - Кожух на кабель 6кВ dy100; l=5,0 м (ТП-25/2024-ГСН.АС лист-4). Надземная часть: <ul style="list-style-type: none"> - Врезка в сущ. Г4 ст 325 мм тавровая под давлением (т.с. 5.905-25.05 УГ 23.00 СБ-00); - Труба стальная электросварная (\varnothing219x6,0 ГОСТ 10704-91/В ст 3 сп ГОСТ 10705-80); - ИС dy200; - Кран шаровый dy 200 (ТУ 3712-002-04606952-03); -Отвод 90° диаметр 219x6,0 (ГОСТ 17375-2001); - Просвечивание стыков диаметр 219x6,0; - Грунт-эмаль "Унипол" в 2 слоя (ТУ 2313-011-92638584-2012); - Ограничительно-защитное ограждение (ТП-25/2024-ГСН.АС лист-1); - Табличка-указатель расположения подземных сетевых устройств (5.905-25.05 АС 2.00); - Оповестительный столб (ТП-25/2024-ГСН.АС лист-2); - Ковер для вывода провода-спутника; - Ковер для крана (ТП-25/2024-ГСН.АС лист-3). <p>Протяженность объекта на лесном участке - 363 метра, площадь объекта - 0,0081 га.</p>	<p>Строительство площадки производственной с покрытием на площади 0,1741га, газопровода магистрального на площади - 0,0081 га. Проектируется рубка на всей площади лесного участка занятой лесными насаждениями.</p>
---	--------------------------------------------------------------------------------------------------------------------------------------------------------------------------	------------------------------------------------------------------------------------------------------------------------------------------------------------------------------------------------------------------------------------------------------------------------------------------------------------------------------------------------------------------------------------------------------------------------------------------------------------------------------------------------------------------------------------------------------------------------------------------------------------------------------------------------------------------------------------------------------------------------------------------------------------------------------------------------------------------------------------------------------------------------------------------------------------------------------------------------------------------------------------------------------------------------------------------------------------------------------------------------------------------------------------------------------------------------------------------------------------------------------------------------------------------------------------------------------------------------------------------------------------------------------------------------------------------------------------------------------------------------------------------------------------------------------------------------------------------------------------------------------------------------------------------------------------------------------------------------------------------------------------------------------------------------------------------------------------------------------------------------------------------------------------------------------------------------------------------------------------------------------------------------------------------------------------------------------------------------------------------------------------------------------------------------------------------------------------------------------------------------------------------------------------------------------------------------------------------------------------------------------------------------------------------------------------------------------------------------------------------------------------------------------------------------------------	----------------------------------------------------------------------------------------------------------------------------------------------------------------------------------------------------------------------

2	<p>В соответствии с п. 3 ч. 2 ст. 23.1 ЛК РФ, допускается осуществление рубок лесных насаждений любого возраста на лесных участках предназначенных для строительства, реконструкции, эксплуатации линейных объектов предусмотренных ст. 21 ЛК РФ. Согласно статье 21 Лесного кодекса допускается строительство, реконструкция, капитальный ремонт, ввод в эксплуатацию и вывод из эксплуатации объектов капитального строительства, не связанных с созданием лесной инфраструктуры, на землях лесного фонда, в том числе при использовании лесов в целях строительства, реконструкции и эксплуатации линейных объектов.</p> <p>Общие положения о порядке использования лесов для строительства, реконструкции, эксплуатации линейных объектов установлены статьей 45 Лесного кодекса.</p> <p>При этом запреты и ограничения в части размещения объектов капитального строительства на лесных участках для отдельных видов использования лесов устанавливаются Лесным кодексом.</p> <p>Согласно части 1 статьи 88 Лесного кодекса лица, которым лесные участки предоставлены в постоянное (бессрочное) пользование или в аренду, а также лица, использующие леса на основании сервитута или публичного сервитута, составляют проект освоения лесов в соответствии со статьей 12 Лесного кодекса.</p> <p>Состав проекта освоения лесов, порядок его разработки и внесения в него изменений, требования к формату проекта освоения лесов в форме электронного документа утверждены приказом Минприроды России от 16.11.2021 № 864 (далее – Состав).</p> <p>Проект освоения лесов содержит сведения о разрешенных лесохозяйственным регламентом лесничества видах и проектируемых объемах использования лесов, мероприятиях по охране, защите и воспроизводству лесов, по созданию и эксплуатации объектов лесной и лесоперерабатывающей инфраструктуры, по охране объектов животного мира и водных объектов, а также в случаях, предусмотренных частями 1 и 2 статьи 21 Лесного кодекса, сведения о строительстве, реконструкции, капитальном ремонте, вводе в эксплуатацию и выводе из эксплуатации, сносе, ликвидации и консервации объектов капитального строительства, не связанных с созданием лесной инфраструктуры, сведения о возведении и эксплуатации некапитальных строений, сооружений, не связанных с созданием лесной инфраструктуры (пункт 3 Состав).</p> <p>В соответствии с частью 1 статьи 89 Лесного кодекса, проект освоения лесов подлежит государственной или муниципальной экспертизе (далее – экспертиза) в порядке, установленном уполномоченным федеральным органом исполнительной власти.</p> <p>Порядок проведения государственной или муниципальной экспертизы проекта освоения лесов утвержден приказом Минприроды России от 30.07.2020 № 513.</p> <p>Учитывая изложенное, при использовании лесного участка на основании публичного сервитута необходимо разработать проект освоения лесов с последующим направлением такого проекта освоения лесов на проведение экспертизы.</p>	<p>Обоснованием планируемых мероприятий по строительству является:</p> <ul style="list-style-type: none"> - Постановление об установлении публичного сервитута от 01.10.2025 № 4878/вх Исполнительный комитет Нижнекамского муниципального района Республики Татарстан (приложение 1); - Проектная документация лесного участка (приложение 3); - Региональная программа газификации жилищно-коммунального хозяйства, промышленных и иных организаций Республики Татарстан на 2019 - 2028 годы (далее - Региональная программа) утвержденная постановлением Кабинета Министров Республики Татарстан от 30 декабря 2019 г. № 1256 (с изменениями, внесенными постановлениями Кабинета Министров Республики Татарстан от 24.11.2020 № 1056, от 23.11.2021 № 1111, от 18.05.2022 № 460, от 29.10.2022 № 1151, от 17.02.2023 № 151, от 20.07.2023 № 870) (приложение 9-9.1). <p>Основными целями Региональной программы являются:</p> <ul style="list-style-type: none"> - повышение уровня газификации Республики Татарстан; - повышение надежности системы газоснабжения и газораспределения в целях обеспечения потребителей Республики Татарстан природным газом; - развитие инженерной инфраструктуры для обеспечения потребителей Республики Татарстан природным газом; - формирование стабильных и благоприятных условий для реализации инвестиционных проектов на территории республики. <p>Задачи:</p> <ul style="list-style-type: none"> - создание технической возможности для осуществления сетевого газоснабжения и развития газификации населенных пунктов Республики Татарстан путем реализации мероприятий по строительству межпоселковых и внутрипоселковых газопроводов; - развитие и модернизация существующей газораспределительной системы; - строительство новых и реконструкция существующих газораспределительных сетей; - создание условий для использования потребителями сетевого природного газа. <p>Одним из важнейших факторов, обеспечивающих эффективное развитие экономики Республики Татарстан, является ее надежное обеспечение природным газом.</p>	
---	---------------------------------------------------------------------------------------------------------------------------------------------------------------------------------------------------------------------------------------------------------------------------------------------------------------------------------------------------------------------------------------------------------------------------------------------------------------------------------------------------------------------------------------------------------------------------------------------------------------------------------------------------------------------------------------------------------------------------------------------------------------------------------------------------------------------------------------------------------------------------------------------------------------------------------------------------------------------------------------------------------------------------------------------------------------------------------------------------------------------------------------------------------------------------------------------------------------------------------------------------------------------------------------------------------------------------------------------------------------------------------------------------------------------------------------------------------------------------------------------------------------------------------------------------------------------------------------------------------------------------------------------------------------------------------------------------------------------------------------------------------------------------------------------------------------------------------------------------------------------------------------------------------------------------------------------------------------------------------------------------------------------------------------------------------------------------------------------------------------------------------------------------------------------------------------------------------------------------------------------------------------------------------------------------------------------------------------------------------------------------------------------------------------------------------------------------------------------------------------------------------------------------------------------------------------------------------------------------------------------------------------------------------------------------------------------------------------------------------------------------------------------------------------------------------------------------------------------------------------------------------------------------------------------------------------------------------------------------------------------------------------	----------------------------------------------------------------------------------------------------------------------------------------------------------------------------------------------------------------------------------------------------------------------------------------------------------------------------------------------------------------------------------------------------------------------------------------------------------------------------------------------------------------------------------------------------------------------------------------------------------------------------------------------------------------------------------------------------------------------------------------------------------------------------------------------------------------------------------------------------------------------------------------------------------------------------------------------------------------------------------------------------------------------------------------------------------------------------------------------------------------------------------------------------------------------------------------------------------------------------------------------------------------------------------------------------------------------------------------------------------------------------------------------------------------------------------------------------------------------------------------------------------------------------------------------------------------------------------------------------------------------------------------------------------------------------------------------------------------------------------------------------------------------------------------------------------------------------------------------------------------------------------------------------------------------------------------------------------------------------------------------------------------------------------------------------------------------------------------------------------------------------------------------------------------------------------------------------------	--

Характеристика существующих и проектируемых объектов, строений и сооружений при строительстве, реконструкции, эксплуатации линейных объектов на лесном участке (земельном участке из земель сельскохозяйственного назначения)

Таблица №30

Наименование объекта, строения, сооружения	Лесничество, участковое лесничество или кадастровый номер земельного участка из земель сельскохозяйственног о назначения	N квартала	N выдела	Площадь объекта, строения, сооружения, м2	Протяженност ь объекта, м	Характеристика объекта	Проектируемые мероприятия
1	2	3	4	5	6	7	8
Проектируемые объекты							
Площадка производственная с покрытием	Нижнекамское, Бикляное	54	часть 4	399	84	Бетон, гравий, щебень, песок, бетонные плиты, металлические контсрукции.	Строительство объекта
Площадка производственная с покрытием	Нижнекамское, Бикляное	54	часть 6	77	15	Бетон, гравий, щебень, песок, бетонные плиты, металлические контсрукции.	Строительство объекта
Площадка производственная с покрытием	Нижнекамское, Бикляное	54	часть 7	1 122	234	Бетон, гравий, щебень, песок, бетонные плиты, металлические контсрукции.	Строительство объекта
Площадка производственная с покрытием	Нижнекамское, Бикляное	54	часть 15	143	30	Бетон, гравий, щебень, песок, бетонные плиты, металлические контсрукции.	Строительство объекта
Газопровод магистральный	Нижнекамское, Бикляное	54	часть 4	18	84	Труба стальная электросварная с изоляцией "Поликор", труба ПЭ 100 ГАЗ SDR 9-225x20,5 в т.ч. НСПС ПЭ 100 SDR 9 ГАЗ225/ст.219, труба полиэтиленовая ПЭ 100 ГАЗ SDR 9-225x25,2, муфта ПЭ100 ГАЗ SDR9-225, кран шаровый du 200 стальной для подземной уст-ки со ст. патрубками, шток для крана (H= по профилю), сигнальная лента, кабель 1-4 мм² (медный провод), песок (газопровод), кожух на кабель 6кВ du100 l=5,0 м.	Строительство объекта

Газопровод магистральный	Нижнекамское, Биклянское	54	часть 6	4	15	Труба стальная электросварная с изоляцией "Поликор", труба ПЭ 100 ГАЗ SDR 9-225x20,5 в т.ч. НСПС ПЭ 100 SDR 9 ГАЗ225/ст.219, труба полиэтиленовая ПЭ 100 ГАЗ SDR 9-225x25,2, муфта ПЭ100 ГАЗ SDR9-225, кран шаровый du 200 стальной для подземной уст-ки со ст. патрубками, шток для крана (H= по профилю), сигнальная лента, кабель 1-4 мм² (медный провод), песок (газопровод), кожух на кабель 6кВ dy100 l=5,0 м.	Строительство объекта
Газопровод магистральный	Нижнекамское, Биклянское	54	часть 7	52	234	Труба стальная электросварная с изоляцией "Поликор", труба ПЭ 100 ГАЗ SDR 9-225x20,5 в т.ч. НСПС ПЭ 100 SDR 9 ГАЗ225/ст.219, труба полиэтиленовая ПЭ 100 ГАЗ SDR 9-225x25,2, муфта ПЭ100 ГАЗ SDR9-225, кран шаровый du 200 стальной для подземной уст-ки со ст. патрубками, шток для крана (H= по профилю), сигнальная лента, кабель 1-4 мм² (медный провод), песок (газопровод), кожух на кабель 6кВ dy100 l=5,0 м.	Строительство объекта

Газопровод магистральный	Нижнекамское, Биклянское	54	часть 15	30	234	Труба стальная электросварная с изоляцией "Поликор", труба ПЭ 100 ГАЗ SDR 9-225x20,5 в т.ч. НСПС ПЭ 100 SDR 9 ГАЗ225/ст.219, труба полиэтиленовая ПЭ 100 ГАЗ SDR 9-225x25,2, муфта ПЭ100 ГАЗ SDR9-225, кран шаровый dy 200 стальной для подземной уст-ки со ст. патрубками, шток для крана (H= по профилю), сигнальная лента, кабель 1-4 мм ² (медный провод), песок (газопровод), кожух на кабель 6кВ dy100 l=5,0 м.	Строительство объекта
-----------------------------	-----------------------------	----	----------	----	-----	----------------------------------------------------------------------------------------------------------------------------------------------------------------------------------------------------------------------------------------------------------------------------------------------------------------------------------------------------------------------------------------------------------------------------------------------------------------------------------------------------------------------	--------------------------

Тематическая лесная карта территориального размещения существующих и проектируемых объектов, строений и сооружений при строительстве, реконструкции, эксплуатации линейных объектов приводится в приложении 7-7.1.

Тематическая лесная карта территориального размещения существующих и проектируемых объектов, строений и сооружений при строительстве, реконструкции, эксплуатации линейных объектов

М 1:10 000



Условные обозначения

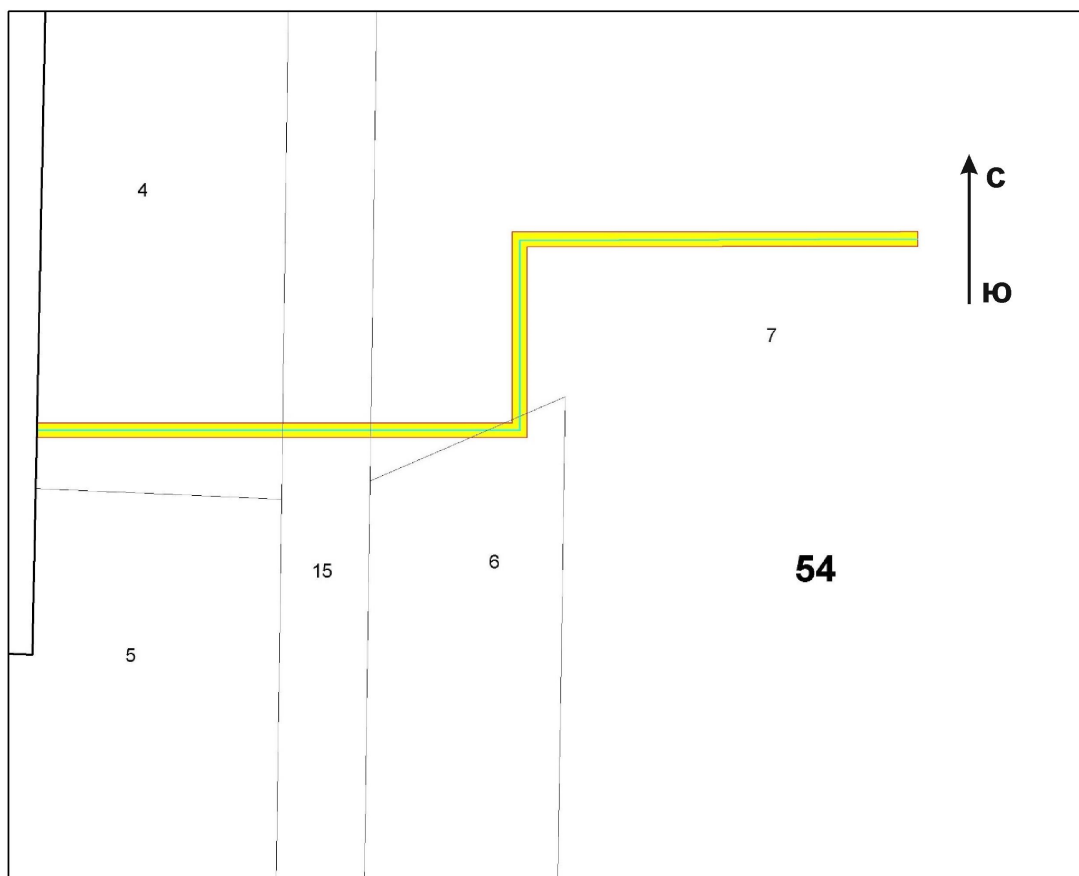
- - Граница лесного участка, предоставленного в аренду
- - Граница лесного квартала
- - Граница лесотаксационного выдела
- 54** - Номер лесного квартала
- 7** - Номер лесотаксационного выдела

Проектируемые объекты:

- - Площадка производственная с покрытием
- - Газопровод магистральный

Тематическая лесная карта территориального размещения существующих и проектируемых объектов, строений и сооружений при строительстве, реконструкции, эксплуатации линейных объектов

М 1:2 000



Условные обозначения

- - Граница лесного участка, предоставленного в аренду
- - Граница лесного квартала
- - Граница лесотаксационного выдела
- 54** - Номер лесного квартала
- 7** - Номер лесотаксационного выдела

Проектируемые объекты:

- Площадка производственная с покрытием
- - Газопровод магистральный

Проектируемый объем рубок лесных насаждений на лесном участке (земельном участке из земель сельскохозяйственного назначения), предназначенном для строительства, реконструкции, эксплуатации линейных объектов

Проектируемые объекты, строения, сооружения	Лесничество, участковое лесничество или кадастровый номер земельного участка из земель сельскохозяйственного назначения	N квартала	N выдела	Площадь объекта, строения, сооружения, м2	Объем рубок, м3			
					корневой запас	в т.ч. хвойные	ликвидный запас	в т.ч. хвойные
1	2	3	4	5	6	7	8	9
Площадка производственная с покрытием	Нижекамское, Биклянское	54	часть 4	399	3		2	
Площадка производственная с покрытием	Нижекамское, Биклянское	54	часть 6	77	1		1	
Площадка производственная с покрытием	Нижекамское, Биклянское	54	часть 7	1 122	7		6	
Площадка производственная с покрытием	Нижекамское, Биклянское	54	часть 15	143				
Газопровод магистральный	Нижекамское, Биклянское	54	часть 4	18				
Газопровод магистральный	Нижекамское, Биклянское	54	часть 6	4				
Газопровод магистральный	Нижекамское, Биклянское	54	часть 7	52				
Газопровод магистральный	Нижекамское, Биклянское	54	часть 15	7				
ИТОГО				1 822	11		9	

Рубка лесных насаждений проектируется на покрытых лесом площадях 0,1663 га (корневой запас - 11 м3, ликвидный запас - 9 м3).