

**ДОКУМЕНТ ПОДПИСАН
ЭЛЕКТРОННОЙ ПОДПИСЬЮ**

Сертификат: 22FDEAAE92EA7F917F0F12F068BEE10A
Владелец: Кабиров Рустем Рашитович, МУНИЦИПАЛЬНОЕ
Действителен: с 21.07.2025 по 14.10.2026

Проект освоения лесов

На лесном участке (земельном участке из земель сельскохозяйственного назначения) лесничество: Билярское, участковое лесничество: Алексеевское кад. № 16:05:012101:221	
(участковое лесничество; лесничество, кадастровый номер земельного участка из земель сельскохозяйственного назначения)	
Общей площадью (га)	0,7012
на основании Распоряжения Министерства лесного хозяйства Республики Татарстан от 17.06.2025 №143-р. (основание предоставления лесного участка (земельного участка из земель сельскохозяйственного назначения)	
осуществление рекреационной деятельности (вид(ы) использования лесов)	
Решение уполномоченного органа гос. власти или органа местного самоуправления в случае предоставления лесного участка в постоянное (бессрочное) пользование (в соответствии со статьями 81-84 ЛК РФ) №143-р от 17 июня 2025 г. (договор аренды, решение о предоставлении права постоянного (бессрочного) пользования лесным участком, решение и соглашение (при наличии) об установлении сервитута, соглашение об осуществлении публичного сервитута, иной правоустанавливающий документ)	

Введение

Проект освоения лесов является документом, определяющим порядок освоения лесов в целях обеспечения их многоцелевого, рационального, непрерывного, неистощимого использования.

Настоящий проект разработан в соответствии с утвержденным Приказом Минприроды России от 09.11.2020 № 908 «Об утверждении Правил использования лесов для осуществления рекреационной деятельности», и с приказом Минприроды России от 16.11.2021 № 864 «Об утверждении Составов проекта освоения лесов, порядка его разработки и внесения в него изменений, требований к формату проекта освоения лесов в форме электронного документа» (далее – Приказ Минприроды России № 864).

Данный проект отражает следующие вопросы:

- сведения о лесном участке (характеристику основных показателей лесного фонда);
- создание лесной инфраструктуры;
- мероприятия по охране, защите и воспроизводству лесов;
- мероприятия по охране объектов животного мира и водных объектов;
- организация использования лесов;
- картографическое представление тематических лесных карт

Невыполнение гражданами, юридическими лицами, осуществляющими использование лесов, лесохозяйственного регламента и проекта освоения лесов является основанием для досрочного расторжения договоров аренды лесного участка или договоров купли-продажи лесных насаждений, а также принудительного прекращения права постоянного (бессрочного) пользования лесным участком или безвозмездного пользования лесным участком, прекращения сервитута, публичного сервитута (ч.2 ст.24 ЛК РФ).

Общая часть

I. Общие сведения

Сведения о лице, использующем лесной участок (земельный участок из земель сельскохозяйственного назначения)

Наименование/Фамилия, имя, отчество (при наличии) пользователя (юридического/физического лица)	Вид использования лесов	Адрес юридического или физического лица	Телефон, факс, адрес электронной почты, сайт (при наличии)	Дата, номер правоустанавливающего документа (договора аренды, решения о предоставлении права постоянного (бессрочного) пользования лесным участком, решения и соглашения (при наличии) об установлении сервитута, соглашения об осуществлении публичного сервитута). Дата, номер регистрации права на земельный участок	Срок пользования, лет
1	2	3	4	5	6
Муниципальное бюджетное учреждение дополнительного образования "Спортивная школа" Алексеевского муниципального района Республики Татарстан	осуществление рекреационной деятельности	422900, Республика Татарстан, Алексеевский район, поселок городского типа Алексеевское, ул. Космонавтов, зд 17	Телефон: +7 (84341) 2-45-83, Адрес электронной почты: aldussh@yandex.ru, Сайт: alekseevskiy.tatarstan.ru	Решение уполномоченного органа гос. власти или органа местного самоуправления в случае предоставления лесного участка в постоянное (бессрочное) пользование (в соответствии со статьями 81-84 ЛК РФ) №143-р от 17 июня 2025 г. Дата регистрации права: 30 июня 2025 г. Номер(а) регистрации права: 16:05:012101:221-16/271/2025-2	бессрочный

Сведения об органе государственной власти или органе местного самоуправления, предоставившем лесной участок (земельный участок из земель сельскохозяйственного назначения) в аренду или постоянное (бессрочное) пользование, установившем сервитут или предусмотренный статьей 39.37 Земельного кодекса Российской Федерации публичный сервитут

Наименование органа государственной власти или органа местного самоуправления, предоставившего лесной участок (земельный участок из земель сельскохозяйственного назначения) в аренду или постоянное (бессрочное) пользование, установившего сервитут или предусмотренный статьей 39.37 Земельного кодекса Российской Федерации, публичный сервитут.	Министерство лесного хозяйства Республики Татарстан
--	---

Муниципальное бюджетное учреждение дополнительного образования «Спортивная школа Алексеевского муниципального района Республики Татарстан» (- далее МБУ ДО "Спортивная школа Алексеевского муниципального района Республики Татарстан") на основании Распоряжения МЛХ РТ № 143-р от 17.06.2025г. года, принял в постоянное (бессрочное) пользование лесной участок в составе земель лесного фонда Алексеевского участкового лесничества Билярского лесничества Министерства лесного хозяйства Республики Татарстан для осуществления рекреационной деятельности.

Перечень законодательных и иных нормативных правовых актов, нормативно-технических, методических и проектных документов, на основании которых разработан проект освоения лесов

1. Лесной кодекс Российской Федерации от 04.12.2006 № 200-ФЗ.
2. Федеральный закон от 13.07.2015 № 218-ФЗ «О государственной регистрации недвижимости».
3. Федеральный закон от 14.03.1995 № 33-ФЗ «Об особо охраняемых природных территориях».
4. Федеральный закон от 21.12.1994 № 68-ФЗ «О защите населения и территорий от чрезвычайных ситуаций природного и техногенного характера».
5. Федеральный закон от 27.12.2018 № 538-ФЗ «О внесении изменений в Лесной кодекс Российской Федерации и отдельные законодательные акты Российской Федерации в части совершенствования правового регулирования отношений, связанных с обеспечением сохранения лесов на землях лесного фонда и землях иных категорий».
6. Федеральный закон от 30.12.2015 № 455-ФЗ «О внесении изменений в Лесной кодекс Российской Федерации в части совершенствования регулирования защиты лесов от вредных организмов».
7. Распоряжение Правительства РФ от 17.07.2012 № 1283-р «Об утверждении перечня объектов лесной инфраструктуры для защитных лесов, эксплуатационных лесов и резервных лесов».
8. Распоряжение Правительства РФ от 23.04.2022 № 999-р «Об утверждении перечня некапитальных строений, сооружений, не связанных с созданием лесной инфраструктуры, для защитных лесов, эксплуатационных лесов, резервных лесов».
9. Постановление Правительства РФ от 13.08.1996 № 997 «Об утверждении Требований по предотвращению гибели объектов животного мира при осуществлении производственных процессов, а также при эксплуатации транспортных магистралей, трубопроводов, линий связи и электропередачи».
10. Приказ Минприроды России от 16.11.2021 № 864 «Об утверждении Составы проекта освоения лесов, порядка его разработки и внесения в него изменений, требований к формату проекта освоения лесов в форме электронного документа».
11. Приказ Минприроды России от 12.08.2021 № 558 «Об утверждении Особенности использования, охраны, защиты, воспроизводства лесов, расположенных на особо охраняемых природных территориях».

12. Приказ Минприроды России от 18.08.2014 № 367 «Об утверждении перечня лесорастительных зон Российской Федерации и Перечня лесных районов Российской Федерации».
13. Приказ Минприроды России от 28.03.2014 № 161 «Об утверждении видов средств предупреждения и тушения лесных пожаров, нормативов обеспеченности данными средствами лиц, использующих леса, норм наличия средств предупреждения и тушения лесных пожаров при использовании лесов».
14. Лесохозяйственный регламент Билярского лесничества.
15. Приказ Министерства природных ресурсов и экологии Российской Федерации от 09.11.2020 № 912 «Об утверждении Правил Осуществления мероприятий по предупреждению распространения вредных организмов».
16. Приказ Министерства природных ресурсов и экологии Российской Федерации от 09.11.2020 № 910 «Об утверждении Порядка проведения лесопатологических обследований и формы акта лесопатологического обследования».
17. Постановление Правительства РФ от 07.10.2020 № 1614 «Об утверждении Правил пожарной безопасности в лесах».
18. Приказ Минприроды России от 29.12.2021 № 1024 «Об утверждении Правил лесовосстановления, формы, состава, порядка согласования проекта лесовосстановления, оснований для отказа в его согласовании, а также требований к формату в электронной форме проекта лесовосстановления».
19. Постановление Правительства РФ от 09.12.2020 г. № 2047 «Об утверждении Правил санитарной безопасности в лесах».
20. Приказ Министерства Природных ресурсов и экологии РФ 09.11.2020 № 908 «Об утверждении Правил использования лесов для осуществления рекреационной деятельности».

Срок действия проекта освоения лесов

Срок действия проекта освоения лесов (дата окончания срока действия)	01.04.2029
--	------------

Разработчик проекта	КАЗАНСКИЙ ФИЛИАЛ ФЕДЕРАЛЬНОГО ГОСУДАРСТВЕННОГО БЮДЖЕТНОГО УЧРЕЖДЕНИЯ «РОСЛЕСИНФОРГ». Адрес: 420089, Республика Татарстан, г. Казань, ул. Аделя Кутуя, д. 155А. Телефон: 8-(843)-272-31-83, Адрес электронной почты: kazan.lp@16.roslesinforg.ru , Сайт: https://roslesinforg.ru/ (наименование организации, юридический адрес, номер телефона (при наличии), адрес электронной почты (при наличии))
---------------------	--

Сведения о лесном участке (земельном участке из земель сельскохозяйственного назначения)

Перечень предоставленных в аренду, постоянное (бессрочное) пользование лесных кварталов, лесотаксационных выделов или их частей, в отношении которых установлен сервитут или публичный сервитут

В графе номера лесотаксационных выделов таблицы 1 заполнены в соответствии с приказом Рослесхоза " Об отнесении лесов к защитным лесам и установлении их границ, об изменении границ земель, на которых располагаются особо защитные участки лесов на территории Алексеевского участкового лесничества Билярского лесничества Республики Татарстан, о внесении изменения в приложение 8 к приказу Федерального агентства лесного хозяйства от 16.06.2010 №232" .

Таблица №1

Наименование лесничества, участкового лесничества	Номера лесных кварталов, лесотаксационных выделов, частей выделов	Общая площадь, га
1	2	3
Билярское, Алексеевское	7, 42 (часть 10)	0,0002
Билярское, Алексеевское	7, 43 (часть 10)	0,0069
Билярское, Алексеевское	7, 44 (часть 10)	0,0937
Билярское, Алексеевское	7, 45 (часть 11)	0,0432
Билярское, Алексеевское	7, 46 (часть 22)	0,0238
Билярское, Алексеевское	7, 47 (часть 22)	0,0368
Билярское, Алексеевское	7, 48 (часть 22)	0,0418
Билярское, Алексеевское	7, 49 (часть 22)	0,0284
Билярское, Алексеевское	7, 50 (часть 22)	0,0059
Билярское, Алексеевское	7, 51 (часть 22)	0,0680
Билярское, Алексеевское	7, 52 (часть 24)	0,0113
Билярское, Алексеевское	7, 53 (часть 24)	0,2214
Билярское, Алексеевское	7, 54 (часть 24)	0,0574
Билярское, Алексеевское	7, 55 (часть 40)	0,0217
Билярское, Алексеевское	7, 56 (часть 40)	0,0008
Билярское, Алексеевское	7, 57 (часть 40)	0,0040
Билярское, Алексеевское	7, 58 (часть 40)	0,0153
Билярское, Алексеевское	7, 59 (часть 40)	0,0151
Билярское	7, 60 (часть 40)	0,0055
Всего:		0,7012

Приложение 1. Распоряжение Министерства лесного хозяйства Республики Татарстан от 17.06.2025 №143-р

Приложение 2. Акт приема-передачи лесного участка, переданного в постоянное (бессрочное) пользование для осуществления рекреационной деятельности от 19.06.2025г.;

Приложение 3. Выписки из Единого государственного реестра недвижимости об основных характеристиках и зарегистрированных правах на объект недвижимости от 22.07.2025г.

Приложение 4. Письмо Государственного комитета Республики Татарстан по биологическим ресурсам от 10.07.2025 №2885-исх;

Приложение 5. Заключение Комитета Республики Татарстан по охране объектов культурного наследия от 04.09.2025 №01-02/5411;

Перечень земельных участков из земель сельскохозяйственного назначения, на которых осуществляется использование, охрана, защита, воспроизводство лесов

Таблица №2

Местоположение земельного участка		Площадь, га	
Субъект Российской Федерации, муниципальный район	Кадастровый номер земельного участка	Общая площадь, га	В том числе занятая лесными насаждениями
1	2	3	4
,	,	-	
Всего:			

Распределение площади лесного участка по видам целевого назначения лесов на защитные (по их категориям), эксплуатационные и резервные леса

Таблица №3

Целевое назначение лесов	Площадь, га	Доля от общей площади лесного участка, %
1	2	3
Защитные леса	0,7012	100,00
леса, расположенные на особо охраняемых природных территориях		
леса, расположенные в водоохранных зонах		
леса, выполняющие функции защиты природных и иных объектов		
Леса, расположенные в первом и втором поясах зон санитарной охраны источников питьевого и хозяйственно-бытового водоснабжения (леса, расположенные в границах соответствующих поясов зон санитарной охраны источников питьевого и хозяйственно-бытового водоснабжения, установленных в соответствии с требованиями законодательства в области обеспечения санитарно-эпидемиологического благополучия населения)		
Леса, расположенные в лесопарковых зонах (леса, расположенные на землях лесного фонда и землях иных категорий, используемые в целях организации отдыха населения, сохранения санитарно-гигиенической, оздоровительной функций и эстетической ценности природных ландшафтов)		
Леса, расположенные в зеленых зонах (леса, расположенные на землях лесного фонда и землях иных категорий, выделяемые в целях обеспечения защиты населения от воздействия неблагоприятных явлений природного и техногенного происхождения, сохранения и восстановления окружающей среды)		
Леса, расположенные в защитных полосах лесов (леса, расположенные в границах полос отвода железных дорог и придорожных полос автомобильных дорог, установленных в соответствии с законодательством Российской Федерации о железнодорожном транспорте, законодательством об автомобильных дорогах и о дорожной деятельности)		
Леса, расположенные в границах лечебно-оздоровительных местностей, курортов и курортных регионов, а также в границах округов санитарной (горно-санитарной) охраны природных лечебных ресурсов		
ценные леса	0,7012	100,00
Пустынные, полупустынные леса (леса, расположенные в зоне полупустынь и пустынь, выполняющие защитные функции)		
Противоэрозионные леса (леса, предназначенные для охраны земель от эрозии)		
Нерестоохранные полосы лесов		
Лесотундровые леса (леса, расположенные в неблагоприятных природно-климатических условиях на границе с тундрой, выполняющие защитные и климаторегулирующие функции)		
Лесостепные леса (леса, расположенные в степной зоне, лесостепной зоне, выполняющие защитные функции)		
Лесные плодовые насаждения (леса, в составе которых произрастают ценные плодово-ягодные и орехоплодные породы деревьев и кустарников)		
Леса, расположенные в орехово-промысловых зонах (леса, являющиеся сырьевой базой для заготовки кедровых орехов)		
Леса, имеющие научное или историко-культурное значение (леса, расположенные на землях историко-культурного назначения и в зонах охраны объектов культурного наследия, леса, являющиеся объектами исследований генетических качеств деревьев, кустарников и лиан (генетические резерваты), образцами достижений лесохозяйственной науки и практики, а также уникальные по продуктивности леса)		100,00
Ленточные боры (леса, исторически сформировавшиеся в жестких почвенно-климатических условиях среди безлесных степных, полупустынных и пустынных пространств, имеющие важное климаторегулирующее, почвозащитное и водоохранное значение)		
Запретные полосы лесов, расположенные вдоль водных объектов (леса, примыкающие непосредственно к руслу реки или берегу другого водного объекта, а при безлесной пойме - к пойме реки, выполняющие водорегулирующие функции)	0,7012	
Государственные защитные лесные полосы (леса линейного типа, искусственно созданные в лесостепных, степных зонах, зонах полупустынь и пустынь, выполняющие климаторегулирующие, почвозащитные, противоэрозионные и водорегулирующие функции)		
Горные леса (леса, расположенные в зоне горного Северного Кавказа и горного Крыма, в Южно-Сибирской горной зоне, в иных горных местностях на границе с верхней безлесной частью горных вершин и хребтов (малолесные горные территории), имеющие защитное и противоэрозионное значение)		
городские леса		

Резервные леса		
Эксплуатационные леса		
Итого лесов	0,7012	100

Таксационная характеристика лесных насаждений на лесном участке

Таблица №4

Преобладающая порода (указывается соответствующая порода)	Площадь, га	Средние таксационные показатели						
		Возраст, лет	класс бонитета	относительная полнота	запас насаждений на 1 га, м3		средний прирост по запасу на 1 га покрытых лесной растительностью, м3	состав насаждения
					покрытых лесной растительностью	спелых и перестойных		
1	2	3	4	5	6	7	8	9
Защитные леса								
Хозяйство - Хвойное								
Итого Хвойное								
Хозяйство - Твердолиственное								
Дуб низкоствольный	0,538	72	2	0.7	273,0	273,0	3,8	2Д1ДН1КЛ1В3 ЛП2Б+ИВ+ОС
Итого Твердолиственное	0,538	72	2	0,7	273,0	273,0	3,8	2Д1ДН1КЛ1В3 ЛП2Б+ИВ+ОС
Хозяйство - Мягколиственное								
Итого Мягколиственное								
Всего Защитные леса	0,538	72	2	0,7	273,0	273,0	3,8	
Эксплуатационные леса								
Хозяйство - Хвойное								
Итого Хвойное								
Хозяйство - Твердолиственное								
Итого Твердолиственное								
Хозяйство - Мягколиственное								
Итого Мягколиственное								
Всего Эксплуатационные леса								
Резервные леса								
Хозяйство - Хвойное								
Итого Хвойное								
Хозяйство - Твердолиственное								
Итого Твердолиственное								
Хозяйство - Мягколиственное								
Итого Мягколиственное								
Всего Резервные леса								
Всего на лесном участке								
Хозяйство - Хвойное								
Итого Хвойное								
Хозяйство - Твердолиственное								
Дуб низкоствольный	0,538	72	2	0.7	273,0	273,0	3,8	2Д1ДН1КЛ1В3 ЛП2Б+ИВ+ОС
Итого Твердолиственное	0,538	72	2	0,7	273,0	273,0	3,8	2Д1ДН1КЛ1В3 ЛП2Б+ИВ+ОС
Хозяйство - Мягколиственное								
Итого Мягколиственное								
ВСЕГО	0,538	72	2	0,7	273,0	273,0	3,8	2Д1ДН1КЛ1В3 ЛП2Б+ИВ+ОС

Таблица заполнена в соответствии с актом приема передачи лесного участка, переданного в постоянное бессрочное пользование для осуществления рекреационной деятельности (приложение 4)

Сведения о качественных и количественных характеристиках лесных насаждений на земельном участке из земель сельскохозяйственного назначения

Таблица №5

Хозяйство, преобладающая порода	Состав насаждений	Высота деревьев, м	Лесной растительный покров	Сомкнутость крон	
				Древесного яруса	Кустарникового яруса
1	2	3	4	5	6
Мягколиственное,	-		-	-	-
Твердолиственное,	-		-	-	-
Хвойное,	-		-	-	-

Характеристика имеющихся в границах лесного участка (земельного участка из земель сельскохозяйственного назначения) особо охраняемых природных территорий и объектов (границы и режим особой охраны), мероприятия по сохранению объектов биоразнообразия

В границах лесного участка особо охраняемых природных территорий и объектов не зарегистрировано в соответствии с письмом Государственного комитета Республики Татарстан по биологическим ресурсам от 10.07.2025 №2885-исх (приложение 4).

Таблица №6

Особо охраняемые природная территория и объекты	Расположение особо охраняемых природных территорий и объектов (квартал, выдел, урочище, границы, кадастровый номер)	Режим особой охраны	Мероприятия по сохранению объектов биоразнообразия
1	2	3	4
-	-	-	-

Сведения о наличии загрязнения лесов (в том числе нефтяного, радиоактивного)

Специальные обследования о наличии загрязнений (в том числе нефтяного, радиоактивного) на лесном участке предоставленном в постоянное (бессрочное) пользование не проводились.

Таблица №7

Наименование лесничества, участкового лесничества или кадастровый номер земельного участка из земель сельскохозяйственного назначения	Номер лесного квартала	Перечень выделов	Площадь, га	Вид загрязнения (в том числе нефтяное, радиоактивное)	Единица измерения (для радионуклидов: плотность загрязнения почвы - кБк/м2; для нефтепродуктов: удельное содержание - г/кг почвы)	Количественные показатели загрязнения
1	2	3	4	5	6	7
Биярское, Алексеевское	7	42-60 (части 10,11,22,24,40)		-	Гектар	-

Сведения о наличии мест обитания редких и находящихся под угрозой исчезновения видов животных и мест произрастания редких и находящихся под угрозой исчезновения видов деревьев, кустарников, лиан и иных лесных растений

На территории переданного в постоянное (бессрочное) пользование, лесном участке редких и находящихся под угрозой исчезновения видов деревьев, кустарников, лиан и иных лесных растений, занесённых в Красную книгу, нет в соответствии с актом натурного обследования земельного (лесного) участка от 13.08.2025 (приложение 6).

Таблица №8

Наименование лесничества, участкового лесничества или кадастровый номер земельного участка из земель сельскохозяйственного назначения	Номер лесного квартала	Перечень выделов	Площадь, га	Вид, порода	Установленные ограничения	Основание для охраны
1	2	3	4	5	6	7
Биярское, Алексеевское	7	42-60 (части 10,11, 22,24,40)	0,7012		-	-

Сведения о материалах специальных изысканий, исследований или иных специальных обследований (при наличии)

Таблица не заполняется ввиду отсутствия сведений о материалах специальных изысканий, исследований или иных специальных обследований на лесном участке.

Таблица №9

Материалы специальных изысканий, исследований или иных специальных обследований	Реквизиты
1	2
-	-

Дата последнего лесоустройства в части таксации лесничества, лесного участка (получения сведений о качественных и количественных характеристиках лесных насаждений на земельном участке из земель сельскохозяйственного назначения): 2017

Сведения об обременениях лесного участка (земельного участка из земель сельскохозяйственного назначения)

В соответствии с ст. 92 ЛК РФ, государственный кадастровый учет лесных участков и государственная регистрация прав на лесные участки, ограничений прав на лесные участки, обременений лесных участков осуществляется в соответствии с Федеральным законом от 13.07.2015 № 218-ФЗ «О государственной регистрации недвижимости».

На момент составления проекта освоения лесов, обременения лесных участков установлены правом постоянного (бессрочного) пользования.

Другие обременения лесных участков не зарегистрированы.

Таблица №10

Вид обременения лесного участка (части лесного участка), земельного участка из земель сельскохозяйственного назначения (части земельного участка из земель сельскохозяйственного назначения)	Границы, площадь, га
1	2
Распоряжение Министерства лесного хозяйства РТ №143-р от 17.06.2025	Республика Татарстан Алексеевский муниципальный район Билярское лесничество Алексеевское участковое лесничество лесной квартал 7 лесотаксационные выдела 42-60 (части лесотаксационных выделов 10,11,22,24,40) площадь лесного участка 0,7012 га кадастровый номер земельного (лесного) участка 16:05:012101:221.

Создание и эксплуатация лесной инфраструктуры

Характеристика существующих и проектируемых объектов лесной инфраструктуры на лесном участке (земельном участке из земель сельскохозяйственного назначения)

Таблица заполняется в соответствии с Распоряжением Правительства Российской Федерации от 17 июля 2012 года N 1283-р «Об утверждении перечня объектов лесной инфраструктуры для защитных лесов, эксплуатационных лесов и резервных лесов»

Таблица №11

Наименование объекта	Лесничество, участковое лесничество или кадастровый номер земельного участка из земель сельскохозяйственного назначения	N квартала	N выдела	Площадь объекта, м2	Протяженность объекта, м	Характеристика объекта	Проектируемые мероприятия
1	2	3	4	5	6	7	8
Существующие объекты							
лесохозяйственный, лесоустроительный знак, информационный щит, аншлаг	Билярское, Алексеевское	7	46 (часть 22)	1,12	0,2	деревянный плакат с противопожарной тематикой на опоре в количестве 4 шт. размеры: (0,2x0,2) x4 шт=1,12м 2	Строительство объекта

Проектируемый объем рубок лесных насаждений, при создании объектов лесной инфраструктуры

Таблица №12

Проектируемые объекты	Лесничество, участковое лесничество или кадастровый номер земельного участка из земель сельскохозяйственного назначения	N квартала	N выдела	Площадь объекта, м2	Объем рубок, м3			
					корневой запас	в т.ч. хвойные	ликвидный запас	в т.ч. хвойные
1	2	3	4	5	6	7	8	9
лесохозяйственный, лесоустроительный знак, информационный щит, аншлаг	Биярское, Алексеевское	7	47 (часть 22)	1,2				
Итого				1,2				

При строительстве объектов лесной инфраструктуры рубка лесных насаждений не проектируется, лесохозяйственный, лесоустроительный знак, информационный щит, аншлаг устанавливается в местах естественного изреживания древесно - кустарниковых и лесных насаждений.

Мероприятия по охране, защите и воспроизводству лесов

Характеристика территории лесного участка по классам пожарной опасности

На основе установленных для каждой функциональной зоны режимов охраны, хозяйственного использования, и пространственно-планировочной организации территории проектом предусматривается проведение следующих мероприятий:

- по охране лесов (противопожарные);
- по защите лесов (санитарно-оздоровительные, лесозащитные);

Пожарная опасность и горимость лесов зависит от породного состава лесного участка, типа лесорастительных условий, посещаемости лесных массивов, наличия дорожно-транспортной сети и других факторов.

В качестве основы для определения степени пожарной опасности лесного фонда была использована 5-ти бальная шкала классов пожарной опасности, разработанная академиком И.С. Мелеховым.

Таблица №13

N п/п	Лесничество, участковое лесничество или кадастровый номер земельного участка из земель сельскохозяйственного назначения	Площадь по классам пожарной опасности					Итого	Средний класс
		I	II	III	IV	V		
1	2	3	4	5	6	7	8	9
1	Биярское, Алексеевское		0,2047		0,3333	0,1632	0,7012	3,6
	Всего		0,2047		0,3333	0,1632	0,7012	3,6
	%		29,19		47,54	23,27	100,00	

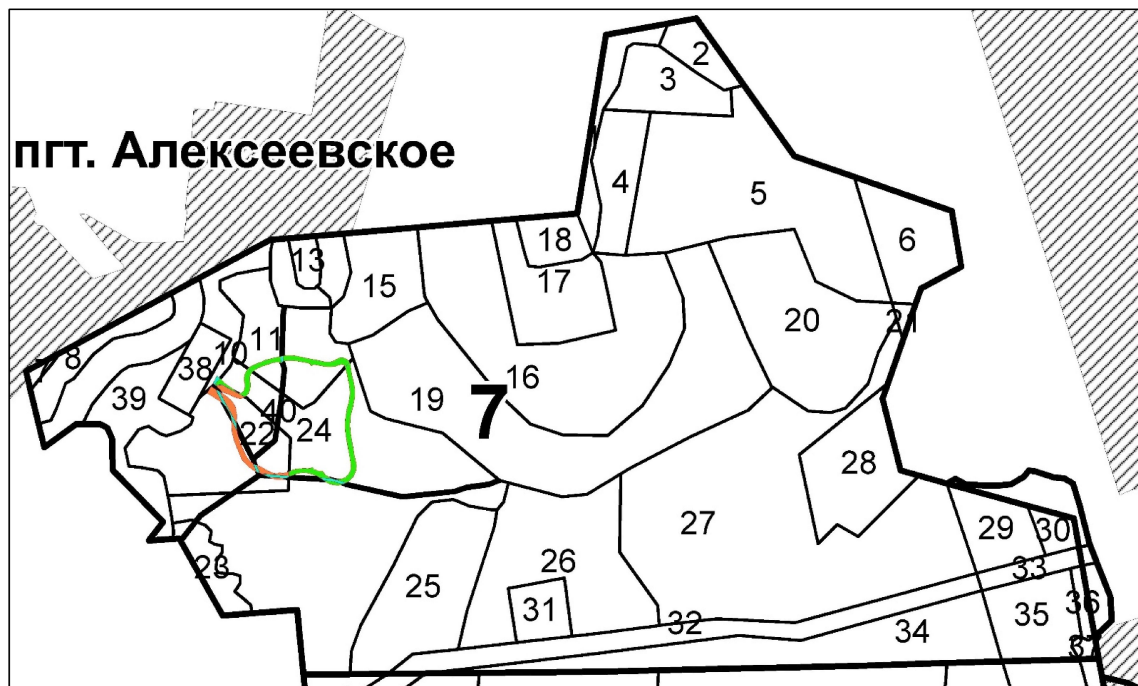
Средний класс пожарной опасности на лесной участко составляет - 3,6.

Тематическая лесная карта распределения территории лесного участка по классам пожарной опасности приводится в приложении 7.



Тематическая лесная карта характеристики лесного участка
по классам пожарной опасности

м 1: 10 000



Условные обозначения:

- - граница лесного участка
- - граница лесного квартала
- - граница лесотаксационного выдела
- 7** - номер лесного квартала
- 24** - номер лесотаксационного выдела
- - II класс пожарной опасности
- - IV класс пожарной опасности
- - V класс пожарной опасности

Характеристика водных объектов

Ввиду отсутствия поверхностных водных объектов на территории рассматриваемого лесного участка не приводятся мероприятия по их охране.

Таблица №14

N п/п	Водный объект (водотоки (реки, ручьи, каналы), водоемы (озера, пруды, обводненные карьеры, водохранилища, противопожарные водоемы), болота (низинные, переходные, верховые), природные выходы подземных вод (родники, гейзеры))	Лесничество, участковое лесничество, квартал, выдел или кадастровый номер земельного участка сельскохозяйственного назначения	Площадь, га
1	2	3	4
1	-	Билярское, Алексеевское, 7, 42-60 (части 10,11,22,24,40)	0,7012
Всего			0,7012

Обоснование и характеристика проектируемых видов, объемов и сроков выполнения мероприятий по противопожарному обустройству лесов, в том числе с учетом объектов, созданных при использовании лесов в соответствии с лесохозяйственным регламентом лесничества, и их территориальное размещение

Лесохозяйственным регламентом Билярского лесничества устанавливаются объемные показатели, необходимые для охраны, защиты и воспроизводства лесов, требования к технологии их проведения. Охрана лесов от пожаров будет осуществляться наземной лесной охраной в пожароопасный период.

Ст. 51 ЛК РФ установлено, что охрана лесов от пожаров на территории Российской Федерации должна осуществляться в соответствии с Федеральным законом от 21.12.1994 № 69-ФЗ «О пожарной безопасности». Меры пожарной безопасности разрабатываются в соответствии с законодательством РФ, нормативными документами по пожарной безопасности, а также на основе опыта борьбы с пожарами.

В подавляющем большинстве случаев лесные пожары возникают из-за неосторожного обращения людей с огнем во время отдыха или выполнения работ. Поэтому необходимо широко пропагандировать мероприятия по предупреждению возникновения лесных пожаров, а именно:

- проведение пропаганды по соблюдению правил пожарной безопасности в местах выполнения работ;
- организация эксплуатации лесного участка в целях обеспечения пожарной безопасности.

Мероприятия по ограничению распространения лесных пожаров заключаются в регулярном проведении очистки территории от мусора.

Ст. 53.4 ч.2. ЛК РФ устанавливает:

Лица, использующие леса, в случае обнаружения лесного пожара на соответствующем лесном участке немедленно обязаны сообщить об этом в специализированную диспетчерскую службу и принять все необходимые меры по недопущению распространения лесного пожара.

Согласно ч. 2.1 вышеуказанной статьи ЛК РФ, лица, которым лесные участки предоставлены в постоянное (бессрочное) пользование, безвозмездное пользование или в аренду, а также обладатели сервитута принимают участие в осуществлении мероприятий по тушению лесного пожара на соответствующем лесном участке (в границах соответствующего сервитута), за исключением осуществления мероприятий, предусмотренных пунктами 4.1 и 4.2 части 1 настоящей статьи, в соответствии со сводным планом тушения лесных пожаров на территории субъекта Российской Федерации.

В соответствии разделом VI Правил пожарной безопасности в лесах, утв. Постановлением Правительства РФ от 07.10.20 № 1614 «Об утверждении Правил пожарной безопасности в лесах» при осуществлении рекреационной деятельности в лесах в период пожароопасного сезона устройство мест отдыха, туристских стоянок и проведение других массовых мероприятий разрешается только по согласованию с органами государственной власти или органами местного самоуправления, указанными в пункте 4 настоящих Правил, при условии оборудования на используемых лесных участках мест для разведения костров и сбора мусора.

В борьбе с лесными пожарами большое значение имеет фактор времени. От обнаружения лесного пожара до принятия решения по его ликвидации должно затрачиваться минимальное время. Поэтому, пользователь должен своевременно оповестить о пожаре руководство Билярского лесничества по телефону: 8 (84341) 4-33-17 (с мобильного телефона 112 или 012-служба МЧС), а так же Министерство лесного хозяйства РТ телефон: (843)-221-37-26, 221-37-21.

Степень опасности возникновения и распространения пожаров в лесу (пожарная опасность) определяется:

- по лесорастительным условиям лесных участков (природная пожарная опасность);
- по условиям погоды в конкретном регионе (пожарная опасность по влажности лесных горючих материалов).

Пожарная опасность по условиям погоды определяет возможность горения лесных горючих материалов в зависимости от их влажности, определяемой погодными условиями.

Лесные горючие материалы (ЛГМ) по условиям загорания можно разделить на две основные группы:

- легковоспламеняющиеся и быстрогорящие материалы – сухая трава, отмершие листья, хвоя, мелкие ветки, сучья, некоторые кустарники, самосев и др. Эти горючие материалы обеспечивают быстрое распространение огня и служат воспламенителем для медленновоспламеняющихся материалов;

- медленновоспламеняющихся лесные горючие материалы – валежник, пни, нижние слои лесной подстилки, кустарники и деревья. Эта группа горючих материалов при горении выделяют большое количество тепла и способствуют развитию пожара.

ЛК РФ предусматривает, что все леса подлежат охране от пожаров на основе проведения комплекса организационных, правовых и других мер.

Основными нормативными актами по обоснованию видов и объема мероприятий по противопожарному обустройству лесов для арендаторов лесных участков являются следующие нормативные документы:

1. ЛК РФ.
2. Постановление Правительства РФ от 07.10.20 № 1614 «Об утверждении Правил пожарной безопасности в лесах»
3. Приказ Министерства природных ресурсов и экологии РФ от 28.03.2014г. № 161 «Об утверждении видов средств, предупреждения и тушения лесных пожаров, нормативов обеспеченности данными средствами лиц, использующих леса, норм наличия средств, предупреждения и тушения лесных пожаров при использовании лесов».
4. Лесохозяйственный регламент лесничества.
5. Проект освоения лесов.
6. Распоряжение постоянного (бессрочного) пользования лесным участком.

Меры пожарной безопасности на лесных участках, предоставленных в пользование, осуществляются Пользователями этих лесных участков на основании проекта освоения лесов.

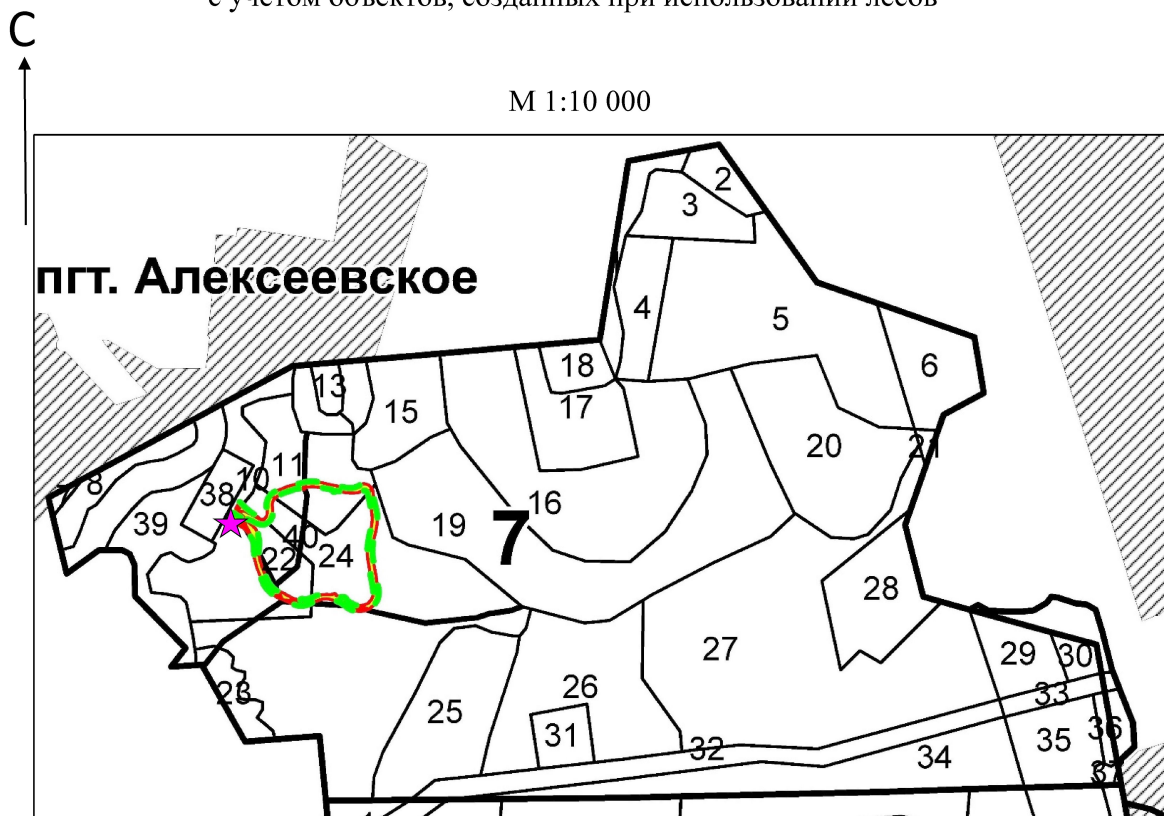
Забор воды в пожароопасный период будет осуществляться из пожарной скважины.

Таблица №15

Объект противопожарного обустройства	Виды мероприятий	Лесничество, участковое лесничество, урочище, дача или кадастровый номер земельного участка из земель сельскохозяйственного назначения	Целевое назначение лесов	N квартала	N выдела	Единица измерения	Потребность в соответствии с действующими нормативами	Имеется в наличии	Проектируемый объем мероприятий		Сроки выполнения мероприятий
									всего	ежегодный объем	
1	2	3	4	5	6	7	8	9	10	11	12
лесной участко предоставленный в постоянное (бессрочное) пользование МБУ "ЦВР"	содержание лесохозяйстве ного, лесоустроител ьного знака, информацион ного щита, аншлага (с противопожар ной тематикой)	Биярское, Алексеевское	Защитные леса	7	47 (часть 22)	Штука	1	1	1	1	2026-до окончания срока действия настоящего проекта
лесной участко предоставленный в постоянное (бессрочное) пользование МБУ "ЦВР"	регулярный сбор мусора, сухих сучьев и ветвей	Биярское, Алексеевское	Защитные леса	7	42-60 (части 10,11,22, 24,40)	Гектар	0,7012	0,7012	0,7012	0,7012	2026-до окончания срока действия настоящего проекта
лесной участко предоставленный в постоянное (бессрочное) пользование МБУ "ЦВР"	создание минерализова нных полос	Биярское, Алексеевское	Защитные леса	7	по границе лесотакс ационны х выделов 40-60 (части 10,11,22, 24,40)	Километр	0,65	0,65	0,65	0,65	2026-до окончания срока действия настоящего проекта
лесной участко предоставленный в постоянное (бессрочное) пользование МБУ "ЦВР"	уход за минерализова нными полосами	Биярское, Алексеевское	Защитные леса	7	по границе лесотакс ационны х выделов 40-60 (части 10,11,22, 24,40)	Километр	0,65	0,65	0,65	0,65	2026-до окончания срока действия настоящего проекта

Тематическая лесная карта пространственного размещения проектируемых видов и объемов и сроков выполнения мероприятий по противопожарному обустройству лесов в том числе с учетом объектов, созданных при использовании лесов приводится в приложении 8.

Тематическая лесная карта территориального размещения проектируемых видов, объемов и сроков выполнения по противопожарному обустройству лесов, в том числе с учетом объектов, созданных при использовании лесов



Условные обозначения

- | | |
|---|---|
| — - граница лесного участка | ★ - содержание лесохозяйственного, лесоустроительного знака, информационного щита, аншлага (с противопожарной тематикой) |
| — - граница лесного квартала | ■ - регулярный сбор мусора, сухих сучьев и ветвей |
| — - граница лесотаксационного выдела | --- - создание и уход за минерализованными полосами |
| 7 - номер лесного квартала | |
| 24 - номер лесотаксационного выдела | |

Сведения о наличии и потребности в пожарной технике, оборудовании, снаряжении и инвентаре на лесном участке (земельном участке из земель сельскохозяйственного назначения)

Нормы обеспечения противопожарным оборудованием проектируются в соответствии с Приказом МПР России от 9.04.2025 г. № 183 «Об утверждении видов средств предупреждения и тушения лесных пожаров, нормативов обеспеченности данными средствами лиц, использующих леса, норм наличия средств предупреждения и тушения лесных пожаров при использовании лесов».

Таблица №16

Наименование	Единица измерения	В соответствии с действующими нормативами	Имеется в наличии	Проектируется приобретение, аренда, изготовление	Место расположения
1	2	3	4	5	6
Пожарный инструмент:					В складском помещении на территории МБУ ДО «Спортивная школа» Алексеевского муниципального района Республики Татарстан,
Ранцевые лесные опрыскиватели (ранцы противопожарные)	Штука	2	2		В складском помещении на территории МБУ ДО «Спортивная школа» Алексеевского муниципального района Республики Татарстан,
Топоры	Штука	1	1		В складском помещении на территории МБУ ДО «Спортивная школа» Алексеевского муниципального района Республики Татарстан,
Лопаты	Штука	10	10		В складском помещении на территории МБУ ДО «Спортивная школа» Алексеевского муниципального района Республики Татарстан,
Емкость для доставки воды объемом 10-15 л	Штука	1	1		В складском помещении на территории МБУ ДО «Спортивная школа» Алексеевского муниципального района Республики Татарстан,
Средства индивидуальной защиты лиц, участвующих в мероприятиях по недопущению распространения лесных пожаров:					В складском помещении на территории МБУ ДО «Спортивная школа» Алексеевского муниципального района Республики Татарстан,
Дежурная спецодежда (защитные каски, защитные очки, средства защиты органов дыхания и зрения, плащи из огнеупорной ткани, энцефалитные костюмы, сапоги кирзовые (ботинки), брезентовые рукавицы)	Комплект	по числу лиц, участвующих в мероприятиях по недопущению распространения лесных пожаров	5		В складском помещении на территории МБУ ДО «Спортивная школа» Алексеевского муниципального района Республики Татарстан,

Аптечки первой помощи	Штука	по 1 на каждые 5 человек, участвующих в мероприятиях по недопущению распространения лесных пожаров	1		В складском помещении на территории МБУ ДО «Спортивная школа» Алексеевского муниципального района Республики Татарстан,
Индивидуальные перевязочные пакеты	Штука	по числу лиц, участвующих в мероприятиях по недопущению распространения лесных пожаров	5		В складском помещении на территории МБУ ДО «Спортивная школа» Алексеевского муниципального района Республики Татарстан,
Огнетушатели					В складском помещении на территории МБУ ДО «Спортивная школа» Алексеевского муниципального района Республики Татарстан,
Бидоны или канистры для питьевой воды	Штука	1	1		В складском помещении на территории МБУ ДО «Спортивная школа» Алексеевского муниципального района Республики Татарстан,

Примечание* на каждое транспортное средство дополнительно предусматриваются:

- топор - 1 шт.,
- лом обыкновенный - 1 шт.,
- ведро (или емкость для доставки воды 10-15 л) - 1 шт.,
- огнетушитель - 1 шт.

Тематическая лесная карта с указанием мест размещения техники, оборудования и инвентаря приложение 9.

Тематическая лесная карта с указанием мест размещения техники, оборудования, снаряжения, инвентаря на лесных участках проводится в приложении 9.

Тематическая лесная карта с указанием мест размещения техники, оборудования, снаряжения, инвентаря на лесных участках

М 1: 10 000



Условные обозначения:

- - граница лесного участка
- - граница лесного квартала
- - граница лесотаксационного выдела
- 7** - номер лесного квартала
- 24** - номер лесотаксационного выдела
- - пункт сосредоточения противопожарного оборудования, снаряжения

Обоснование и характеристика видов и объемов планируемых профилактических мероприятий по защите лесов с указанием мест проведения профилактических мероприятий

Лесозащитные мероприятия включают в себя профилактические, истребительные, санитарно-оздоровительные и организационно-хозяйственные меры по улучшению общего состояния лесов и экологической обстановки. Санитарно-оздоровительные мероприятия назначаются в соответствии с Правилами санитарной безопасности в лесах. На лесных участках, предоставленных в аренду, постоянное (бессрочное) пользование, санитарно-оздоровительные мероприятия осуществляются пользователями этих участков на основании проекта освоения лесов.

Мероприятия по локализации и ликвидации очагов вредных организмов проводятся в соответствии с законодательством Российской Федерации в области безопасного обращения с пестицидами и агрохимикатами.

Заинтересованные органы обеспечивают оповещение населения и заинтересованных организаций об ограничении пребывания в лесах на время проведения мероприятий по локализации и ликвидации очагов вредных организмов.

Решение вопроса о необходимости проведения мероприятий по проведению лесопатологического обследования и предупреждения распространения вредных организмов обеспечиваются согласно пункту 5 Правил санитарной безопасности в лесах, утвержденных Постановлением Правительства Российской Федерации от 09.12.2020 № 2047, осуществляются на лесных участках.

Таблица №17

Целевое назначение лесов	N квартала	N выдела	Профилактические мероприятия													
			Профилактические лесохозяйственные мероприятия						Профилактические биотехнические мероприятия							
			Лечение деревьев, шт.		Применение пестицидов для предотвращения появления очагов вредных организмов, га		Использование удобрений и минеральных добавок для повышения устойчивости лесных насаждений в неблагоприятные периоды (засуха, повреждение насекомыми), га		Улучшение условий обитания и размножения насекомых-птиц и других насекомых-животных, шт.		Охрана местообитаний, выпуск, расселение и интродукция насекомых-энтомофагов, га		Посев травянистых нектароносных растений, га		Использование феромонов, шт.	
			всего	ежегодный объем	всего	ежегодный объем	всего	ежегодный объем	всего	ежегодный объем	всего	ежегодный объем	всего	ежегодный объем	всего	ежегодный объем
1	2	3	4	5	6	7	8	9	10	11	12	13	14	15	16	17
Защитные леса																
Итого																
Резервные леса																
Итого																
Эксплуатационные леса																
Итого																
Всего																

Профилактические мероприятия по защите лесов не планируются, тематическая лесная карта с указанием мест проведения профилактических мероприятий не приводится.

Сведения о наличии очагов вредных организмов на лесном участке (земельном участке из земель сельскохозяйственного назначения) с указанием их местоположения и мероприятий, необходимых для ликвидации очагов вредных организмов

Таблица №18

Наименование очагов вредных организмов	Целевое назначение лесов	Лесничество, участковое лесничество или кадастровый номер земельного участка из земель сельскохозяйственного назначения	N квартала	N выдела	Площадь, га	Мероприятия, необходимые для ликвидации очагов вредных организмов
1	2	3	4	5	6	7
-	Защитные леса	Биларское, Алексеевское	7	42-60 (части 10,11, 22,24,40)	0,7012	-

Сведения о повреждении и гибели лесов на начало действия проекта освоения лесов с указанием их местоположения

При натурном обследовании лесного участка повреждения и гибели лесов не обнаружено.

Таблица №19

Наименование причин повреждения и гибели лесов	Целевое назначение лесов	Лесничество, участковое лесничество или кадастровый номер земельного участка из земель сельскохозяйственного назначения	N квартала	N выдела	Площадь поврежденных и погибших насаждений нарастающим итогом, га	Площадь погибших насаждений нарастающим итогом, га
1	2	3	4	5	6	7
-	Защитные леса	Биларское, Алексеевское	7	42-60 (части 10,11, 22,24,40)		

Обоснование и характеристика видов и объемов планируемых санитарно-оздоровительных мероприятий на лесном участке, с указанием мест проведения санитарно-оздоровительных мероприятий

Санитарно-оздоровительные мероприятия.

Санитарно-оздоровительные мероприятия (далее - СОМ) проводятся с целью улучшения санитарного состояния лесных насаждений, уменьшения угрозы распространения вредных организмов, обеспечения лесными насаждениями своих целевых функций, а также снижения ущерба от воздействия неблагоприятных факторов (вредные организмы, воздействия огня, погодные условия, почвенно-климатические факторы и другие, биотические и абиотические факторы наносящие ущерб устойчивости или целевой функции лесов).

К СОМ относятся рубка погибших и поврежденных лесных насаждений, уборка неликвидной древесины, а также аварийных деревьев.

Рубка погибших и поврежденных лесных насаждений осуществляется путем проведения выборочных или сплошных санитарных рубок. СОМ проводятся по результатам лесопатологического обследования и с учетом требований пожарной безопасности в лесах. Сплошные санитарные рубки лесных насаждений проводятся независимо от их возраста в тех случаях, когда выборочные санитарные рубки не могут обеспечить сохранение жизнеспособности лесных насаждений и выполнение ими в дальнейшем полезных функций. При повреждении лесных насаждений в результате негативного воздействия ветра, снега, вод (когда деревья повалены или сломаны ветром, снегом и при подтоплении), а также при наличии в них валежной древесины осуществляется уборка неликвидной древесины. В первую очередь уборка неликвидной древесины производится в лесах выполняющих функции защиты природных и иных объектов, а также в ценных лесах.

СОМ назначаются в соответствии с приказом Министерства природных ресурсов и экологии Российской Федерации от 09.11.2020 № 912 «Об утверждении Правил осуществления мероприятий по предупреждению распространения вредных организмов» и Приказом Министерства природных ресурсов и экологии Российской Федерации от 09.11.2020 № 910 «Об утверждении порядка проведения лесопатологических обследований и формы акта лесопатологического обследования» (далее – Приказ МПР № 910).

Таблица №20

Вид санитарно-оздоровительного мероприятия	Целевое назначение лесов	Лесничество, участковое лесничество или кадастровый номер земельного участка из земель сельскохозяйственного назначения	N квартала	N выдела	Площадь, га	Вырубаемый запас, м3			Год проведения	Обоснование
						общий	ликвидный	деловой		
1	2	3	4	5	6	7	8	9	10	11
Защитные леса										
Итого										
Резервные леса										
Итого										
Эксплуатационные леса										
Итого										
Всего										

Обоснование и характеристика проектируемых видов и объемов защитных мероприятий в зонах радиоактивного загрязнения (если таковые имеются)

При натурном обследовании лесного участка зон радиоактивного загрязнения на его территории не обнаружено.

Таблица №21

Наименование лесничества, участкового лесничества или кадастровый номер земельного участка из земель сельскохозяйственного назначения	Номер лесного квартала	Перечень выделов	Площадь, га	Зона загрязнения (низкая, средняя, высокая, крайне высокая)	Защитные мероприятия в зонах радиоактивного загрязнения (на площади, га)			
					Установка предупреждающих аншлагов, шт.	Радиационный контроль лесных ресурсов (по видам)	Дозиметрический контроль при проведении лесохозяйственных работ	Прочие защитные мероприятия
1	2	3	4	5	6	7	8	9
Биллярское, Алексеевское	7	42-60 (части 10,11, 22,24,40)	0,7012	-		-		

Тематическая лесная карта, на которой отмечены виды и места проведения профилактических мероприятий не приводится.

Ведомость лесотаксационных выделов (земельных участков из земель сельскохозяйственного назначения), входящих в зоны радиоактивного загрязнения (если таковые имеются), с указанием ограничений по видам использования лесных участков (земельных участков из земель сельскохозяйственного назначения) и заготовки лесных ресурсов

При натурном обследовании лесного участка зон радиоактивного загрязнения на его территории не обнаружено.

Таблица №22

Лесничество, участковое лесничество или кадастровый номер земельного участка из земель сельскохозяйственного назначения	N квартала	N выдела	Площадь, га	Зона загрязнения (низкая, средняя, высокая, крайне высокая)	Ограничение использования лесного участка (земельных участков из земель сельскохозяйственного назначения)
1	2	3	4	5	6

Биярское, Алексеевское	7	42-60 (части 10,11, 22,24,40)	0,7012	-	-
------------------------	---	--	--------	---	---

Площадь земель, нуждающихся в лесовосстановлении

В соответствии со статьями 61 и 62 ЛК РФ и утверждённым Приказом МПР РФ от 29.12.2021 № 1024 «Об утверждении Правил лесовосстановления, формы, состава, порядка согласования проекта лесовосстановления, оснований для отказа в его согласовании, а также требований к формату в электронной форме проекта лесовосстановления», лесовосстановление осуществляется органами государственной власти, органами местного самоуправления в пределах их полномочий)

Таблица №23

Категория земель фонда лесовосстановления	Лесничество, участковое лесничество	N квартала	N выдела	Площадь, га
1	2	3	4	5
-	Биярское, Алексеевское	7	40-60 (части 10,11, 22,24,40)	0,7012

Договором постоянного (бессрочного) пользования и лесохозяйственным регламентом Зеленодольского лесничества проведение лесовосстановительных мероприятий на лесном участке не предусмотрено.

Плановые способы и объемы лесовосстановления

Способы и объемы лесовосстановления, обоснование технологий лесовосстановления производится в соответствии с Приказом Минприроды России от 29.12.2021 №1024 "Об утверждении Правил лесовосстановления, состава проекта лесовосстановления, порядка разработки проекта лесовосстановления и внесения в него изменений".

Таблица №24

Категории земель, требующих лесовосстановления	Искусственное лесовосстановление			Комбинированное лесовосстановление	Естественное лесовосстановление	Всего
	итого	в том числе посев	в том числе посадка			
1	2	3	4	5	6	7
Итого						

Мероприятия по лесовосстановлению не проектируется проектом освоения лесов.

Ведомость лесотаксационных выделов (земельных участков из земель сельскохозяйственного назначения), в которых планируются мероприятия по лесовосстановлению

Лесовосстановление осуществляется в целях восстановления вырубленных, погибших, поврежденных лесов. Лесовосстановление должно обеспечивать восстановление лесных насаждений, сохранение биологического разнообразия лесов, сохранение полезных функций лесов.

В соответствии с подразделом 2.16 «Нормативы и требования по охране, защите и воспроизводству лесов» лесохозяйственного регламента Биярского лесничества, воспроизводство лесов осуществляются органами государственной власти Республики Татарстан, органами местного самоуправления в пределах их полномочий определенных ст. 81-84 ЛК РФ, если иное не предусмотрено другими федеральными законами. Регламентом устанавливаются объемные показатели, необходимые для охраны, защиты и воспроизводства лесов, требования к технологии их проведения.

Таблица №25

Категория земель фонда лесовосстановления	Лесничество, участковое лесничество или кадастровый номер земельного участка из земель сельскохозяйственного назначения	N квартала	N выдела	Площадь, га	Планируемый способ лесовосстановления
1	2	3	4	5	6
-	Биярское, Алексеевское	7	42-60 (части 10,11 22,24,40)	0,7012	-

Ведомость лесотаксационных выделов (земельных участков из земель сельскохозяйственного назначения), в которых проектируются мероприятия по уходу за лесами

На лесном участке предоставленном в постоянное(бессрочное) пользование согласно договору постоянного (бессрочного) пользования и лесохозяйственному регламенту Биярского лесничества, проведение мероприятий по уходу за лесами при воспроизводстве лесов не предусмотрено.

Таблица №26

Лесничество, участковое лесничество или кадастровый номер земельного участка из земель сельскохозяйственного назначения	Вид ухода	Целевая порода	N квартала	N выдела	Площадь, га
1	2	3	4	5	6
Биярское, Алексеевское	-		7	42-60 (части 10,11, 22,24,40)	0,7012

Площадь лесов, нуждающихся в уходе за лесами, проектируемые виды и ежегодные объемы ухода за лесами при воспроизводстве лесов, не связанные с заготовкой древесины

Таблица не заполняется ввиду отсутствия проектируемых мероприятий на лесном участке.

Таблица №27

Породы (указывается конкретная порода при необходимости)	Площадь лесов, нуждающихся в уходе за лесами, га	Ежегодная площадь ухода за лесами, га	Вид ухода за лесами
1	2	3	4
Хвойное			
Итого			
Твердолиственное			
Итого			
Мягколиственное			
Итого			
Всего			

Ведомость лесотаксационных выделов (земельных участков из земель сельскохозяйственного назначения), в которых проектируются мероприятия по охране объектов животного и растительного мира, водных объектов

Численность животного мира варьируется в зависимости от условий каждого года. На лесном участке специальных исследований по изучению животного мира не проводилось.

Объектов животного мира, занесенных в Красную книгу Российской Федерации, Красную книгу Республики Татарстан, а также объектов животного мира, отнесенных к объектам охоты, не выявлено.

Объектов животного мира, имеющих обитаемые либо регулярно используемые гнезда, норы, логовища, убежища, жилища и другие сооружения, используемых для воспроизводства (размножения), нет.

Запланированная деятельность при использовании лесного участка не повлечет уничтожения среды обитания объектов животного мира (уничтожение, изменение местообитаний, ухудшение условий размножения, нагула, отдыха, путей миграции объектов животного мира и др.).

Общие требования по охране объектов животного мира и среды их обитания, направленные на предотвращение гибели объектов животного мира, установленные главой III Федеральным законом от 24.04.1995 № 52-ФЗ «О животном мире» (далее – ФЗ «О животном мире»), Постановлением Правительства РФ от 13.08.1996 № 997, Постановлением Кабинета Министров РТ от 15.09.2000 № 669 будут соблюдены.

Проектируемые виды и объемы мероприятий по охране объектов животного мира устанавливаются на основании материалов проектов по охотоустройству и других специальных обследований. Специальные обследования не проводились.

Для сохранения и приумножения, а также создания благоприятных условий для размножения птиц, на территории лесного участка проектируется развешивание скворечников для птиц – 1 шт., и кормушки для птиц (для кормления в зимний период) – 1 шт.

В период эксплуатации лесного участка необходимо:

- соблюдать установленные правила, нормы и сроки пользования растительным миром;
- применять при использовании растительным миром способы, не нарушающие целостности естественных сообществ;
- не допускать ухудшения качества среды обитания или разрушения мест произрастания объектов растительного мира;
- запретить разведение костров и другие работы с открытым огнём за пределами специально оборудованных для этого площадок.

на выполнение подраздела "Мероприятия по охране объектов растительного и животного мира" учтены следующие виды работ:

- подбор пород и конструкции зеленых насаждений для благоустройства и озеленения (в том числе конструкция и породный состав шумопоглощающих насаждений; учет экологических свойств пород);
- обоснование проектных предложений по благоустройству и озеленению;
- разработка мероприятий по охране объектов растительного мира; Специальные обследования не проводились.

Согласно ст.112 Экологического кодекса РТ «Охрана редких и находящихся под угрозой исчезновения объектов растительного мира», действия, которые могут привести к гибели, снижению численности, сокращению ареала распространения или нарушению среды обитания объектов животного мира занесенных в Красную книгу РТ, не допускаются. Объекты растительного мира, относящиеся к видам, внесенным в Красную книгу РТ, подлежат изъятию из хозяйственного использования.

Мероприятия по охране объектов растительного мира не проектируются.

Таблица №28

Наименование объекта	Проектируемые мероприятия	Лесничество, участковое лесничество или кадастровый номер земельного участка из земель сельскохозяйственного назначения	N квартала	N выдела	Площадь, га	Объем, единица измерения
1	2	3	4	5	6	7
искусственных гнездовий	содержание	Биярское, Алексеевское	7	42 (часть 10)	0,0001	1, Штука
кормушек для птиц в зимний период	содержание	Биярское, Алексеевское	7	42 (часть 10)	0,0001	1, Штука

II. Организация использования лесов Осуществление рекреационной деятельности

Ведомость учета деревьев на лесном участке (земельном участке из земель сельскохозяйственного назначения) для осуществления рекреационной деятельности

Согласно Распоряжению 143-р от 17.06.2025 лесной участок передан в постоянное (бессрочное) пользование в целях осуществления рекреационной деятельности. В соответствии с разделом "Виды разрешенного использования лесов" таблицей 8 лесохозяйственного регламента Биллярского лесничества в Алексеевском участковом лесничестве лесном квартале 35 данный вид деятельности разрешён.

Необходимым условием использования лесного участка в заявленных целях является соблюдение режима использования лесов, установленного лесохозяйственным регламентом Зеленодольского лесничества. Согласно Приказу Минприроды России от 09.11.2020г. № 908 «Об утверждении Правил использования лесов для осуществления рекреационной деятельности», общее положение гласит:

- для осуществления рекреационной деятельности лесные участки предоставляются государственным учреждениям, муниципальным учреждениям в постоянное (бессрочное) пользование, другим лицам - в аренду (Часть 4 статьи 41 Лесного кодекса Российской Федерации).

- при определении размеров лесных участков, выделяемых для осуществления рекреационной деятельности, необходимо руководствоваться оптимальной рекреационной нагрузкой на лесные экосистемы при соблюдении условий минимизации ущерба лесным насаждениям и окружающей среде.

- для осуществления рекреационной деятельности в целях организации отдыха, туризма, физкультурно-оздоровительной и спортивной деятельности лица, использующие леса, могут организовывать туристические станции, туристические тропы и трассы, проведение культурно-массовых мероприятий, пешеходные, велосипедные и лыжные прогулки, конные прогулки (верхом и/или на повозках), занятия изобразительным искусством, познавательные и экологические экскурсии, спортивные соревнования по отдельным видам спорта, специфика которых соответствует проведению соревнований в лесу, физкультурно-спортивные фестивали и тренировочные сборы, а также другие виды организации рекреационной деятельности.

- виды организации рекреационной деятельности, допускаемые на особо охраняемых природных территориях, устанавливаются в соответствии с законодательством Российской Федерации об особо охраняемых природных территориях.

- на лесных участках, предоставленных для осуществления рекреационной деятельности, подлежат сохранению природные ландшафты, объекты животного мира, растительного мира, водные объекты (Часть 3 статьи 41 Лесного кодекса Российской Федерации).

- леса для осуществления рекреационной деятельности используются способами, не наносящими вреда окружающей среде и здоровью человека.

При разработке проекта освоения лесов для осуществления рекреационной деятельности на лесных участках площадью до 1 гектара приводится перечень всех деревьев (с отметкой номера дерева).

Таблица №29

№ дерева	Порода	Возраст, лет	Состояние	Диаметр, см	Высота, м
1	2	3	4	5	6
-			-		

Характеристика существующих и проектируемых объектов капитального строительства, не связанных с созданием лесной инфраструктуры, на лесном участке (земельном участке из земель сельскохозяйственного назначения) при использовании лесов для рекреационной деятельности

Таблица заполняется согласно Распоряжению Правительства РФ от 30.04.2022 №1084-р "Об утверждении перечня объектов капитального строительства, не связанных с созданием лесной инфраструктуры, для защитных лесов, эксплуатационных лесов, резервных лесов" раздел 5. Объекты капитального строительства, не связанные с созданием лесной инфраструктуры, для осуществления рекреационной деятельности

Таблица №30

Наименование объекта	Проектируемые мероприятия	Лесничество, участковое лесничество или кадастровый номер земельного участка из земель сельскохозяйственного назначения	N квартала	N выдела	Площадь объекта, м2	Протяженность объекта, м
1	2	3	4	5	6	7
Проектируемые объекты						
лыжная трасса грунтовое покрытие шириной 13м	Строительство объекта	Билярское, Алексеевское	7	42-60 (части 10, 11, 22, 24, 40*)	7 012	539,4

Тематическая лесная карта существующих и проектируемых объектов капитального строительства, не связанных с созданием лесной инфраструктуры, на лесном участке при использовании лесов для рекреационной деятельности приводиться в приложении 10.

Тематическая лесная карта существующих и проектируемых объектов капитального строительства, не связанных с созданием лесной инфраструктуры, на лесном участке при использовании лесов для рекреационной деятельности



Условные обозначения:

- - граница лесного участка
 - - граница лесного квартала
 - - граница лесотаксационного выдела
 - 7** - номер лесного квартала
 - 24 - номер лесотаксационного выдела
 - лыжная трасса
- Проектируемые объекты

Характеристика существующих и проектируемых некапитальных строений и сооружений, не связанных с созданием лесной инфраструктуры, на лесном участке (земельном участке из земель сельскохозяйственного назначения) при использовании лесов для рекреационной деятельности

Таблица заполнена в соответствии с разделом 5 распоряжения Правительства Российской Федерации от 23.04.2022 №999-р "Об утверждении перечня некапитальных строений, сооружений, не связанных с созданием лесной инфраструктуры, для защитных лесов, эксплуатационных лесов, резервных лесов".

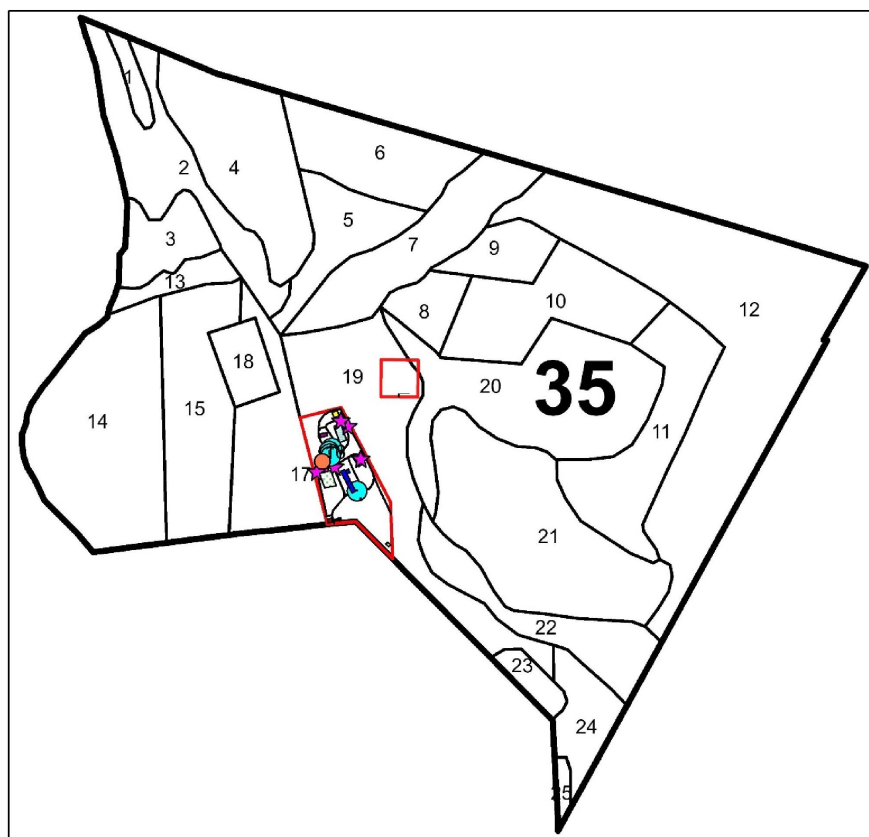
Таблица №31

Наименование строения, сооружения	Проектируемые мероприятия	Лесничество, участковое лесничество или кадастровый номер земельного участка из земель сельскохозяйственного назначения	N квартала	N выдела	Площадь строения, сооружения, м2	Протяженность строения, сооружения, м
1	2	3	4	5	6	7

Тематическая лесная карта существующих и проектируемых объектов некапитальных строений и сооружений, не связанных с созданием лесной инфраструктуры, на лесном участке при использовании лесов для рекреационной деятельности не приводится ввиду отсутствия проектируемых и существующих объектов.

Тематическая лесная карта существующих и проектируемых объектов
некапитальных строений и сооружений, не связанных с созданием лесной
инфраструктуры, на лесном участке при использовании лесов
для рекреационной деятельности
М 1:10 000

С
↑



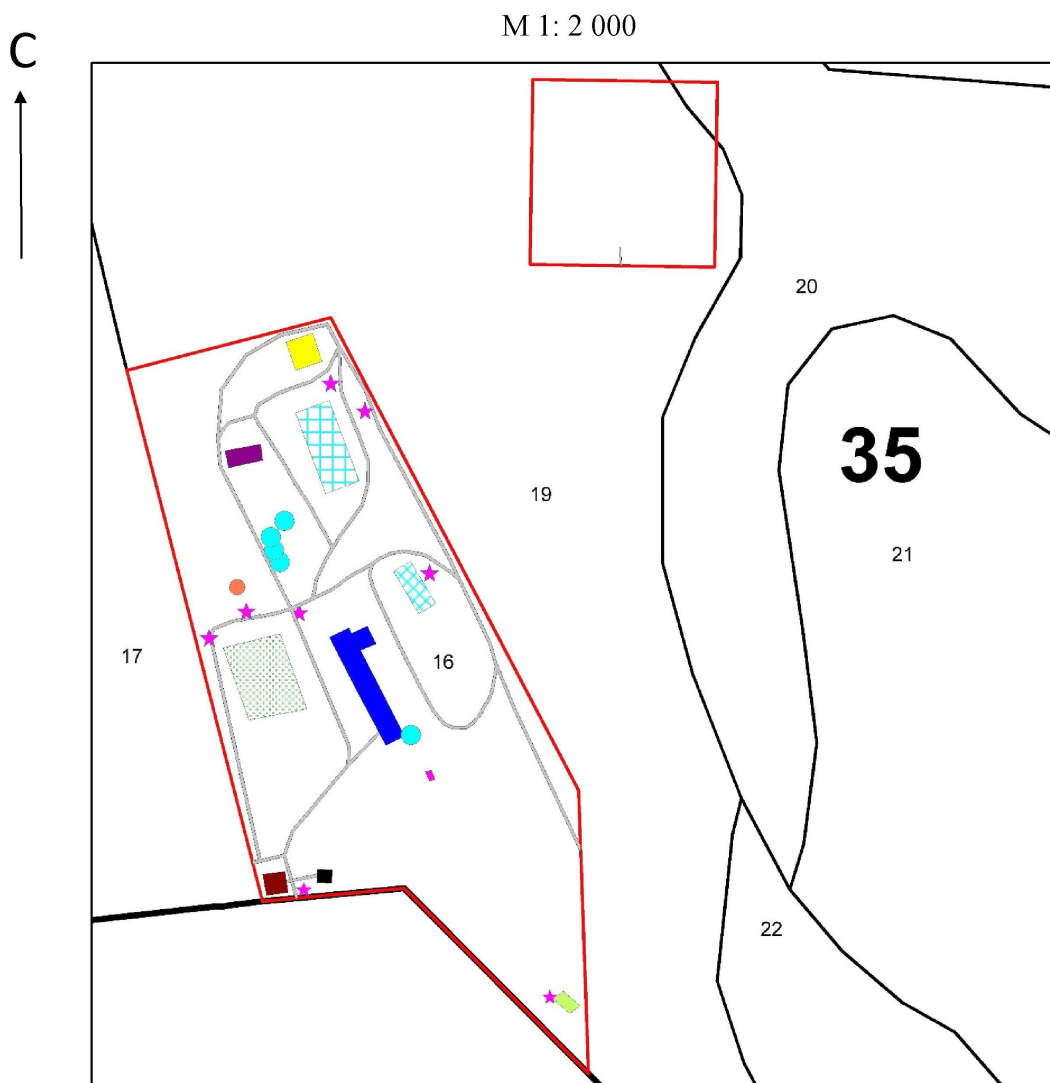
Условные обозначения:

- - граница лесного участка
- - граница лесного квартала
- - граница лесотаксационного выдела
- 35** - номер лесного квартала
- 16** - номер лесотаксационного выдела

Существующие объекты:

- строение попутно бытового обслуживания (администрация)
- некапитальное нестационарное сооружение (спальный корпус №1, №2)
- строения для предоставления услуг общественного питания
- строение душевых с раздевальнями
- строения для предоставления услуг охраны
- площадка для установки мусоросборников
- туалетные кабины
- качели
- беседка (грибки с лавочками)
- ★ - урна
- некапитальное нестационарное сооружение (склад)
- элемент благоустройства лесного участка
- площадка для игр (детская)

Тематическая лесная карта существующих и проектируемых объектов некапитальных строений и сооружений, не связанных с созданием лесной инфраструктуры, на лесном участке при использовании лесов для рекреационной деятельности



Условные обозначения:

- граница лесного участка
- граница лесного квартала
- граница лесотаксационного выдела
- 35 - номер лесного квартала
- 16 - номер лесотаксационного выдела

Существующие объекты:

- строение попутно бытового обслуживания (администрация)
- некапитальное нестационарное сооружение (спальный корпус №1, №2)
- строения для предоставления услуг общественного питания
- строения душевых с раздевальнями
- строения для предоставления услуг охраны
- площадка для установки мусоросборников
- туалетные кабины
- качели
- беседка (грибки с лавочками)
- урна
- некапитальное нестационарное сооружение (склад)
- элемент благоустройства лесного участка
- площадка для игр (детская)

Объем рубок лесных насаждений на лесном участке (земельном участке из земель сельскохозяйственного назначения) при создании объектов капитального строительства, не связанных с созданием лесной инфраструктуры при использовании лесов для рекреационной деятельности

Таблица №32

Проектируемые объекты	Лесничество, участковое лесничество или кадастровый номер земельного участка из земель сельскохозяйственного назначения	N квартала	N выдела	Площадь объекта, м2	Объем рубок, м3
-----------------------	---	------------	----------	---------------------	-----------------

	номер земельного участка из земель сельскохозяйственного назначения				корневой запас	в т.ч. хвойные	ликвидный запас	в т.ч. хвойные
1	2	3	4	5	6	7	8	9
лыжная трасса	Биллярское	7	42-60 (части 10,11, 22,24,40)	7 012				
ИТОГО				7 012				

Рубка лесных насаждений при строительстве лыжной трасса не проектируется.