

**ДОКУМЕНТ ПОДПИСАН
ЭЛЕКТРОННОЙ ПОДПИСЬЮ**

Сертификат: 06E34984000EB3ED9F44597994464FCB61
Владелец: Гарипов Азат Атласович
Действителен: с 02.07.2025 по 02.07.2026

Проект освоения лесов

На лесном участке (земельном участке из земель сельскохозяйственного назначения) лесничество: Альметьевское, участковое лесничество: Поташно-Полянское кад. № 16:07:010006:904,16:07:010006:901,16:07:010006:1122,16:07:010006:1119,16:07:010006:1121 (участковое лесничество; лесничество, кадастровый номер земельного участка из земель сельскохозяйственного назначения)	
Общей площадью (га)	80,6007
Договор аренды лесных участков для строительства, реконструкции, эксплуатации линейных объектов от 30.01.2026г. № 5/2026/2094. (основание предоставления лесного участка (земельного участка из земель сельскохозяйственного назначения)	
строительство, реконструкция, эксплуатация линейных объектов (вид(ы) использования лесов)	
Договор аренды лесного участка №5/2026/2094 от 30 января 2026 г. (договор аренды, решение о предоставлении права постоянного (бессрочного) пользования лесным участком, решение и соглашение (при наличии) об установлении сервитута, соглашение об осуществлении публичного сервитута, иной правоустанавливающий документ)	

Введение

Проект освоения лесов является документом, определяющим порядок освоения лесов в целях обеспечения их многоцелевого, рационального, непрерывного, неистощимого использования. Данный проект в соответствии с договором аренды лесных участков от 30.01.2026 г. №5/2026/2094.

Настоящий проект разработан в соответствии с утвержденным Приказом Минприроды России от 16.11.2021г. № 864 «Об утверждении состава проекта освоения лесов, порядка его разработки и внесения в него изменений, требований к формату проекта освоения лесов в форме электронного документа», с другими нормативными документами.

Данный проект отражает следующие вопросы:

- сведения о лесном участке (характеристику основных показателей лесного фонда);
- создание лесной инфраструктуры;
- строительство, реконструкция и эксплуатация объектов, не связанных с созданием лесной инфраструктуры;
- мероприятия по охране, защите и воспроизводству лесов;
- мероприятия по охране объектов животного мира и водных объектов;
- организация использования лесов;
- картографическое представление тематических лесных карт

Невыполнение гражданами, юридическими лицами, осуществляющими использование лесов, лесохозяйственного регламента и проекта освоения лесов является основанием для досрочного расторжения договоров аренды лесного участка или договоров купли-продажи лесных насаждений, а также принудительного прекращения права постоянного (бессрочного) пользования лесным участком или безвозмездного пользования лесным участком, прекращения сервитута, публичного сервитута. (ч.2 ст.24 ЛК РФ).

Общая часть

I. Общие сведения

Сведения о лице, использующем лесной участок (земельный участок из земель сельскохозяйственного назначения)

Наименование/Фамилия, имя, отчество (при наличии) пользователя (юридического/физического лица)	Вид использования лесов	Адрес юридического или физического лица	Телефон, факс, адрес электронной почты, сайт (при наличии)	Дата, номер правоустанавливающего документа (договора аренды, решения о предоставлении права постоянного (бессрочного) пользования лесным участком, решения и соглашения (при наличии) об установлении сервитута, соглашения об осуществлении публичного сервитута). Дата, номер регистрации права на земельный участок	Срок пользования, лет
1	2	3	4	5	6
Публичное акционерное общество «Татнефть» им. В.Д. Шашина	строительство, реконструкция, эксплуатация линейных объектов	423450, Республика Татарстан (Татарстан), м.р-н Альметьевский, г.п. Город Альметьевск, г Альметьевск, ул Ленина, дом 75	Телефон: +7 (495) 937-55-78, Адрес электронной почты: tatneft@tatneft.co.ru	Договор аренды лесного участка №5/2026/2094 от 30 января 2026 г. Дата регистрации права: 24 февраля 2026 г. Номер(а) регистрации права: 16:07:010006:1122-16/11/2026-2; 16:07:010006:1121-16/11/2026-4; 16:07:010006:1119-16/11/2026-2; 16:07:010006:904-16/11/2026-10; 16:07:010006:901-16/11/2026-1	49 лет

Сведения об органе государственной власти или органе местного самоуправления, предоставившем лесной участок (земельный участок из земель сельскохозяйственного назначения) в аренду или постоянное (бессрочное) пользование, установившем сервитут или предусмотренный статьей 39.37 Земельного кодекса Российской Федерации публичный сервитут

Наименование органа государственной власти или органа местного самоуправления, предоставившего лесной участок (земельный участок из земель сельскохозяйственного назначения) в аренду или постоянное (бессрочное) пользование, установившего сервитут или предусмотренный статьей 39.37 Земельного кодекса Российской Федерации, публичный сервитут.	Министерство лесного хозяйства Республики Татарстан
--	---

Публичное акционерное общество «Татнефть» им. В.Д. Шашина (далее ПАО «Татнефть» им. В.Д. Шашина), в лице директора Маганова Наиля Ульфатовича
ИНН 1644003838
ОГРН 1021601623702, ОКПО 00136352.
Юридический адрес: 423450, Республика Татарстан, м. р-н Альметьевский, г. п. город Альметьевск, г. Альметьевск, ул. Ленина, д. 75

Перечень законодательных и иных нормативных правовых актов, нормативно-технических, методических и проектных документов, на основании которых разработан проект освоения лесов

1. Лесной кодекс Российской Федерации от 04.12.2006 №200 - ФЗ.
2. Экологический кодекс Республики Татарстан.
3. Лесохозяйственный регламент Альметьевского лесничества.
4. Федеральный закон от 21.12.1994 г. № 69-ФЗ «О пожарной безопасности».
5. Федеральный закон от 14.03.1995 г. № 33-ФЗ «Об особо охраняемых природных территориях».
6. Федеральный закон от 22.03.1995 № 52-ФЗ «О животном мире».
7. Федеральный закон от 13.07.2015 № 218-ФЗ «О государственной регистрации недвижимости».
8. Федеральный закон от 30.12.2015 № 455-ФЗ «О внесении изменений в Лесной кодекс Российской Федерации в части совершенствования регулирования защиты лесов от вредных организмов».
9. Сборник нормативных актов. Охрана лесов от пожаров. М., 1996 г.
10. Приказ Министерства природных ресурсов и экологии Российской Федерации от 09.11.2020 № 912 «Об утверждении Правил осуществления мероприятий по предупреждению распространения вредных организмов».
11. Приказ Министерства природных ресурсов и экологии Российской Федерации от 09.11.2020 № 910 «Об утверждении Порядка проведения лесопатологических обследований и формы акта лесопатологического обследования».
12. Приказ Министерства природных ресурсов и экологии РФ от 09.04.2025г. № 183 «Об утверждении видов средств, предупреждения и тушения лесных пожаров, нормативов обеспеченности данными средствами лиц, использующих леса, норм наличия средств, предупреждения и тушения лесных пожаров при использовании лесов».
13. Постановление Правительства РФ от 13.08.1996 № 997 «Об утверждении Требований по предотвращению гибели объектов животного

мира при осуществлении производственных процессов, а также при эксплуатации транспортных магистралей, трубопроводов, линий связи и электропередачи».
14. Постановление Кабинета Министров РТ от 15 сентября 2000 № 669 «О Требованиях по предотвращению гибели объектов животного мира при осуществлении производственных процессов, а также при эксплуатации транспортных магистралей, трубопроводов, линий связи и электропередачи на территории Республики Татарстан».
15. Постановление Правительства РФ от 07.10.2020 № 1614 «Об утверждении Правил пожарной безопасности в лесах».
16. Приказ Рослесхоза от 10.07.2020 № 434 «Об утверждении Правил использования лесов для строительства, реконструкции, эксплуатации линейных объектов и Перечня случаев использования лесов для строительства, реконструкции, эксплуатации линейных объектов без предоставления лесного участка, с установлением или без установления сервитута, публичного сервитута».
17. Приказ Минприроды России от 16.11.2021 № 864 «Об утверждении состава проекта освоения лесов, порядка его разработки и внесения в него изменений, требований к формату проекта освоения лесов в форме электронного документа».
18. Распоряжение Правительства РФ от 17 июля 2012 года № 1283-р утверждение «Перечень объектов лесной инфраструктуры для защитных лесов, эксплуатационных лесов и резервных лесов».
19. Распоряжение Правительства России от 30 апреля 2022 года № 1084-Р «Об утверждении Перечня объектов капитального строительства, не связанных с созданием лесной инфраструктуры для защитных лесов, эксплуатационных лесов, резервных лесов».
20. Приказ Рослесхоза от 18.08.2014 № 367 «Об утверждении перечня лесорастительных зон Российской Федерации и перечня лесных районов Российской Федерации».
21. Постановление Правительства РФ от 9 декабря 2020 г. N 2047 "Об утверждении Правил санитарной безопасности в лесах".
22. Приказ Минприроды России от 29.12.2021 № 1024 «Об утверждении Правил лесовосстановления, формы, состава, порядка согласования проекта лесовосстановления, оснований для отказа в его согласовании, а также требований к формату в электронной форме проекта лесовосстановления».

Срок действия проекта освоения лесов

Срок действия проекта освоения лесов (дата окончания срока действия)	23.02.2075
--	------------

Разработчик проекта **КАЗАНСКИЙ ФИЛИАЛ ФЕДЕРАЛЬНОГО ГОСУДАРСТВЕННОГО БЮДЖЕТНОГО УЧРЕЖДЕНИЯ "РОСЛЕСИНФОРГ"**. Адрес: 420089, Республика Татарстан, г. Казань, ул.Аделя Кутуя, д.155А. Телефон: 8-(843)-528-25-58, Адрес электронной почты: kazan.lp@16.roslesinforg.ru
(наименование организации, юридический адрес, номер телефона (при наличии), адрес электронной почты (при наличии))

Сведения о лесном участке (земельном участке из земель сельскохозяйственного назначения)

Перечень предоставленных в аренду, постоянное (бессрочное) пользование лесных кварталов, лесотаксационных выделов или их частей, в отношении которых установлен сервитут или публичный сервитут

Данный проект освоения лесов разработан в границах лесного участка, предоставленный в использование для строительства, реконструкции, эксплуатации линейных объектов является разрешенным видом использования лесов.

Перечень предоставленных в использование лесных кварталов и лесотаксационных выделов с указанием их площади представлено в таблице 1.

Таблица №1

Наименование лесничества, участкового лесничества	Номера лесных кварталов, лесотаксационных выделов, частей выделов	Общая площадь, га
1	2	3
Альметьевское, Поташно-Полянское	118, часть 20	1,0630
Альметьевское, Поташно-Полянское	118, часть 28	2,5829
Альметьевское, Поташно-Полянское	118, часть 29	2,0358
Альметьевское, Поташно-Полянское	118, часть 31	0,1229
Альметьевское, Поташно-Полянское	119, часть 1	0,7283
Альметьевское, Поташно-Полянское	119, часть 2	5,4413
Альметьевское, Поташно-Полянское	119, часть 3	0,9970
Альметьевское, Поташно-Полянское	119, часть 4	2,6321
Альметьевское, Поташно-Полянское	119, 8	1,6427
Альметьевское, Поташно-Полянское	119, часть 10	6,0264
Альметьевское, Поташно-Полянское	119, 11	2,3545
Альметьевское, Поташно-Полянское	119, 12	4,0108
Альметьевское, Поташно-Полянское	119, 13	8,7974
Альметьевское, Поташно-Полянское	119, часть 14	1,6085
Альметьевское, Поташно-Полянское	119, часть 15	0,1652
Альметьевское, Поташно-Полянское	119, 17	0,9741
Альметьевское, Поташно-Полянское	119, часть 19	6,0447
Альметьевское, Поташно-Полянское	119, 20	5,1298
Альметьевское, Поташно-Полянское	119, 22	1,4467
Альметьевское, Поташно-Полянское	119, часть 23	1,1887
Альметьевское, Поташно-Полянское	119, часть 24	0,0598
Альметьевское, Поташно-Полянское	119, 26	3,0164
Альметьевское, Поташно-Полянское	119, часть 27	0,5623
Альметьевское, Поташно-Полянское	119, часть 28	0,0344
Альметьевское, Поташно-Полянское	119, часть 30	0,2530
Альметьевское, Поташно-Полянское	133, часть 7	3,0906
Альметьевское, Поташно-Полянское	133, часть 10	0,4671
Альметьевское, Поташно-Полянское	133, часть 11	3,2540
Альметьевское, Поташно-Полянское	133, часть 15	0,8622
Альметьевское, Поташно-Полянское	133, 40	1,1282
Альметьевское, Поташно-Полянское	133, 43	2,1490
Альметьевское, Поташно-Полянское	133, часть 47	0,1513
Альметьевское, Поташно-Полянское	133, часть 48	0,1798
Альметьевское, Поташно-Полянское	134, 1	2,1889
Альметьевское, Поташно-Полянское	134, 2	1,5527
Альметьевское, Поташно-Полянское	134, 3	0,4299
Альметьевское, Поташно-Полянское	134, часть 4	0,0028
Альметьевское, Поташно-Полянское	134, часть 5	0,0361
Альметьевское, Поташно-Полянское	134, часть 6	0,0015
Альметьевское, Поташно-Полянское	134, 8	1,0467
Альметьевское, Поташно-Полянское	134, 9	0,3978
Альметьевское, Поташно-Полянское	134, часть 10	0,3861
Альметьевское, Поташно-Полянское	134, часть 13	1,1132
Альметьевское, Поташно-Полянское	134, часть 14	2,5597
Альметьевское, Поташно-Полянское	134, часть 15	0,5069
Альметьевское, Поташно-Полянское	134, часть 67	0,1775
Всего:		80,6007

Приложение 1. Договор аренды лесных участков для строительства, реконструкции, эксплуатации линейных объектов от 30.01.2026г. № 5/2026/2094.

Выписки из Единого государственного реестра недвижимости приводятся в приложении 2.

Комитетом Республики Татарстан по охране объектов культурного наследия письмом № 01-02/6030 от 30.09.2025 выдано заключение об отсутствии объектов культурного наследия, включенных в Единый государственный реестр объектов культурного наследия народов Российской Федерации на указанных землях. Арендный земельный участок расположен вне зон охраны объектов культурного наследия. Информация приводится в приложении 3.

Документация по планировке территории и проекта межевания территории в составе проекта планировки территории объекта "Сети водоснабжения, водоотведения и ирригации. "Поташные горы"-I этап "Академия гольфа и сопутствующая инфраструктура", расположенного на территории Новоникольского сельского поселения Альметьевского муниципального района Республики Татарстан»

(документ по ссылке <https://disk.yandex.ru/d/0e8X-7GJm6WU7g>), утвержденная Приказом Министерства строительства, архитектуры и жилищно-коммунального хозяйства Республики Татарстан от 09.09.2025 № 1276/о (приводится в приложении 3.1).

Приказ Министерства строительства, архитектуры и жилищно-коммунального хозяйства Республики Татарстан от 09.09.2025 № 1276/о «О подготовке проекта планировки территории и проекта межевания территории в составе проекта планировки территории объекта "Сети водоснабжения, водоотведения и ирригации. "Поташные горы"-I этап "Академия гольфа и сопутствующая инфраструктура", расположенного на территории Новоникольского сельского поселения Альметьевского муниципального района Республики Татарстан»

приводится в приложении 3.1.

Письмо Министерства лесного хозяйства Республики Татарстан от 17.01.2026г. №15-213 "О согласовании документации по планировке территории" приводится в приложении 3.2.

Приказ Министерства строительства, архитектуры и жилищно-коммунального хозяйства Республики Татарстан от 22.01.2026 № 88/о «Об утверждении проекта планировки территории и проекта межевания территории в составе проекта планировки территории объекта "Сети водоснабжения, водоотведения и ирригации. "Поташные горы"-I этап "Академия гольфа и сопутствующая инфраструктура", расположенного на территории Новоникольского сельского поселения Альметьевского муниципального района Республики Татарстан»

приводится в приложении 3.3.

Перечень земельных участков из земель сельскохозяйственного назначения, на которых осуществляется использование, охрана, защита, воспроизводство лесов

Таблица №2

Местоположение земельного участка		Площадь, га	
Субъект Российской Федерации, муниципальный район	Кадастровый номер земельного участка	Общая площадь, га	В том числе занятая лесными насаждениями
1	2	3	4
Всего:			

Распределение площади лесного участка по видам целевого назначения лесов на защитные (по их категориям), эксплуатационные и резервные леса

Таблица №3

Целевое назначение лесов	Площадь, га	Доля от общей площади лесного участка, %
1	2	3
Защитные леса	80,6007	100,00
леса, расположенные на особо охраняемых природных территориях		
леса, расположенные в водоохранных зонах		
леса, выполняющие функции защиты природных и иных объектов	80,6007	100,00
Леса, расположенные в зеленых зонах (леса, расположенные на землях лесного фонда и землях иных категорий, выделяемые в целях обеспечения защиты населения от воздействия неблагоприятных явлений природного и техногенного происхождения, сохранения и восстановления окружающей среды)	80,6007	100,00
Леса, расположенные в границах лечебно-оздоровительных местностей, курортов и курортных регионов, а также в границах округов санитарной (горно-санитарной) охраны природных лечебных ресурсов		
Леса, расположенные в защитных полосах лесов (леса, расположенные в границах полос отвода железных дорог и придорожных полос автомобильных дорог, установленных в соответствии с законодательством Российской Федерации о железнодорожном транспорте, законодательством об автомобильных дорогах и о дорожной деятельности)		
Леса, расположенные в лесопарковых зонах (леса, расположенные на землях лесного фонда и землях иных категорий, используемые в целях организации отдыха населения, сохранения санитарно-гигиенической, оздоровительной функций и эстетической ценности природных ландшафтов)		
Леса, расположенные в первом и втором поясах зон санитарной охраны источников питьевого и хозяйственно-бытового водоснабжения (леса, расположенные в границах соответствующих поясов зон санитарной охраны источников питьевого и хозяйственно-бытового водоснабжения, установленных в соответствии с требованиями законодательства в области обеспечения санитарно-эпидемиологического благополучия населения)		
ценные леса		
городские леса		
Резервные леса		
Эксплуатационные леса		
Итого лесов	80,6007	100

Таксационная характеристика лесных насаждений на лесном участке

Таблица №4

Преобладающая порода (указывается соответствующая порода)	Площадь, га	Средние таксационные показатели						
		Возраст, лет	класс бонитета	относительная полнота	запас насаждений на 1 га, м3		средний прирост по запасу на 1 га покрытых лесной растительностью, м3	состав насаждения
					покрытых лесной растительностью	спелых и перестойных		
1	2	3	4	5	6	7	8	9
Защитные леса								
Хозяйство - Хвойное								
СОСНА	0,3876	100	1	0.7	360,0		3,6	10С
Итого Хвойное	0,3876	100	1	0.7	360,0		3,6	10С
Хозяйство - Твердолиственное								
ДУБ	5,1918	32	3	0.6	65,0		2,0	ЗД1КЛ1ВЗЛП1 Б 10С
Итого Твердолиственное	5,1918	32	3	0.6	65,0		2,0	ЗД1КЛ1ВЗЛП1 Б 10С
Хозяйство - Мягколиственное								
ЛИПА	43,7976	69	3	0.7	142,0	219,0	2,0	8ЛП1Б10С+ ДН+КЛ
ОСИНА	20,3669	54	2	0.7	149,0	179,0	2,8	8ОС1ЛП1Б+КЛ

БЕРЕЗА	2,6809	61	1	0.7	173,0		2,8	7Б2ЛП1ОС
Итого Мяколиственное	66,8454	61	2	0.7	145,0	206,0	2,4	6ЛПЗОС1Б
Всего Защитные леса	72,4248	82	2	0.7	141,0	206,0	1,7	6ЛПЗОС1Б+Д
Эксплуатационные леса								
Хозяйство - Хвойное								
Итого Хвойное								
Хозяйство - Твердолиственное								
Итого Твердолиственное								
Хозяйство - Мяколиственное								
Итого Мяколиственное								
Всего Эксплуатационные леса								
Резервные леса								
Хозяйство - Хвойное								
Итого Хвойное								
Хозяйство - Твердолиственное								
Итого Твердолиственное								
Хозяйство - Мяколиственное								
Итого Мяколиственное								
Всего Резервные леса								
Всего на лесном участке								
Хозяйство - Хвойное								
СОСНА	0,3876	100	1	0.7	360,0		3,6	10С
Итого Хвойное	0,3876	100	1	0.7	360,0		3,6	10С
Хозяйство - Твердолиственное								
ДУБ	5,1918	32	3	0.6	65,0		2,0	ЗД1КЛ1ВЗЛП1 Б 1ОС
Итого Твердолиственное	5,1918	32	3	0.6	65,0		2,0	ЗД1КЛ1ВЗЛП1 Б 1ОС
Хозяйство - Мяколиственное								
ЛИПА	43,7976	69	3	0.7	142,0	219,0	2,0	8ЛП1Б1ОС+ ДН+КЛ
ОСИНА	20,3669	54	2	0.7	149,0	179,0	2,8	8ОС1ЛП1Б+КЛ
БЕРЕЗА	2,6809	61	1	0.7	173,0		2,8	7Б2ЛП1ОС
Итого Мяколиственное	66,8454	61	2	0.7	145,0	206,0	2,4	6ЛПЗОС1Б
ВСЕГО	72,4248	82	2	0.7	141,0	206,0	1,7	6ЛПЗОС1Б+Д

Сведения о качественных и количественных характеристиках лесных насаждений на земельном участке из земель сельскохозяйственного назначения

Таблица №5

Хозяйство, преобладающая порода	Состав насаждений	Высота деревьев, м	Лесной растительный покров	Сомкнутость крон	
				Древесного яруса	Кустарникового яруса
1	2	3	4	5	6
Хвойное,	-		-	-	-
Твердолиственное,	-		-	-	-
Мяколиственное,	-		-	-	-

Характеристика имеющихся в границах лесного участка (земельного участка из земель сельскохозяйственного назначения) особо охраняемых природных территорий и объектов (границы и режим особой охраны), мероприятия по сохранению объектов биоразнообразия

По данным договора аренды лесных участков от 30.01.2026г. № 5/2026/2094 и государственного учета лесного фонда Альметьевского лесничества на 01.01.2026г., на территории лесного участка имеющихся особо охраняемых природных территории и объектов, подлежащих сохранению нет. Планы по их организации, развитию экологических сетей, а также по сохранению биоразнообразия на момент составления проектов освоения лесов не разработаны.

Таблица №6

Особо охраняемые природная территория и объекты	Расположение особо охраняемых природных территорий и объектов (квартал, выдел, урочище, границы, кадастровый номер)	Режим особой охраны	Мероприятия по сохранению объектов биоразнообразия
1	2	3	4
-	-	-	-

Сведения о наличии загрязнения лесов (в том числе нефтяного, радиоактивного)

По данным материалов натурного обследования наличие загрязнений лесов (в том числе нефтяного, радиоактивного) на лесном участке не обнаружено.

Таблица №7

Наименование лесничества, участкового лесничества или кадастровый номер земельного участка из земель сельскохозяйственного назначения	Номер лесного квартала	Перечень выделов	Площадь, га	Вид загрязнения (в том числе нефтяное, радиоактивное)	Единица измерения (для радионуклидов: плотность загрязнения почвы - кБк/м2; для нефтепродуктов: удельное содержание - г/кг почвы)	Количественные показатели загрязнения
1	2	3	4	5	6	7
Альметьевское, Поташно-Полянское	118	часть 20	1,0630	-	Гектар	-
Альметьевское, Поташно-Полянское	118	часть 28	2,5829	-	Гектар	-
Альметьевское, Поташно-Полянское	118	часть 29	2,0358	-	Гектар	-
Альметьевское, Поташно-Полянское	118	часть 31	0,1229	-	Гектар	-
Альметьевское, Поташно-Полянское	119	часть 1	0,7283	-	Гектар	-
Альметьевское, Поташно-Полянское	119	часть 2	5,4413	-	Гектар	-
Альметьевское, Поташно-Полянское	119	часть 3	0,9970	-	Гектар	-
Альметьевское, Поташно-Полянское	119	часть 4	2,6321	-	Гектар	-
Альметьевское, Поташно-Полянское	119	8	1,6427	-	Гектар	-
Альметьевское, Поташно-Полянское	119	часть 10	6,0264	-	Гектар	-
Альметьевское, Поташно-Полянское	119	11	2,3545	-	Гектар	-
Альметьевское, Поташно-Полянское	119	12	4,0108	-	Гектар	-
Альметьевское, Поташно-Полянское	119	13	8,7974	-	Гектар	-
Альметьевское, Поташно-Полянское	119	часть 14	1,6085	-	Гектар	-
Альметьевское, Поташно-Полянское	119	часть 15	0,1652	-	Гектар	-
Альметьевское, Поташно-Полянское	119	17	0,9741	-	Гектар	-
Альметьевское, Поташно-Полянское	119	часть 19	6,0447	-	Гектар	-
Альметьевское, Поташно-Полянское	119	20	5,1298	-	Гектар	-
Альметьевское, Поташно-Полянское	119	22	1,4467	-	Гектар	-
Альметьевское, Поташно-Полянское	119	часть 23	1,1887	-	Гектар	-
Альметьевское, Поташно-Полянское	119	часть 24	0,0598	-	Гектар	-
Альметьевское, Поташно-Полянское	119	26	3,0164	-	Гектар	-
Альметьевское, Поташно-Полянское	119	часть 27	0,5623	-	Гектар	-
Альметьевское, Поташно-Полянское	119	часть 28	0,0344	-	Гектар	-
Альметьевское, Поташно-Полянское	119	часть 30	0,2530	-	Гектар	-
Альметьевское, Поташно-Полянское	133	часть 7	3,0906	-	Гектар	-
Альметьевское, Поташно-Полянское	133	часть 10	0,4671	-	Гектар	-
Альметьевское, Поташно-Полянское	133	часть 11	3,2540	-	Гектар	-
Альметьевское, Поташно-Полянское	133	часть 15	0,8622	-	Гектар	-
Альметьевское, Поташно-Полянское	133	40	1,1282	-	Гектар	-
Альметьевское, Поташно-Полянское	133	43	2,1490	-	Гектар	-
Альметьевское, Поташно-Полянское	133	часть 47	0,1513	-	Гектар	-
Альметьевское, Поташно-Полянское	133	часть 48	0,1798	-	Гектар	-
Альметьевское, Поташно-Полянское	134	1	2,1889	-	Гектар	-

Альметьевское, Поташно-Полянское	134	2	1,5527	-	Гектар	-
Альметьевское, Поташно-Полянское	134	3	0,4299	-	Гектар	-
Альметьевское, Поташно-Полянское	134	часть 4	0,0028	-	Гектар	-
Альметьевское, Поташно-Полянское	134	часть 5	0,0361	-	Гектар	-
Альметьевское, Поташно-Полянское	134	часть 6	0,0015	-	Гектар	-
Альметьевское, Поташно-Полянское	134	8	1,0467	-	Гектар	-
Альметьевское, Поташно-Полянское	134	9	0,3978	-	Гектар	-
Альметьевское, Поташно-Полянское	134	часть 10	0,3861	-	Гектар	-
Альметьевское, Поташно-Полянское	134	часть 13	1,1132	-	Гектар	-
Альметьевское, Поташно-Полянское	134	часть 14	2,5597	-	Гектар	-
Альметьевское, Поташно-Полянское	134	часть 15	0,5069	-	Гектар	-
Альметьевское, Поташно-Полянское	134	часть 67	0,1775	-	Гектар	-

Сведения о наличии мест обитания редких и находящихся под угрозой исчезновения видов животных и мест произрастания редких и находящихся под угрозой исчезновения видов деревьев, кустарников, лиан и иных лесных растений

На лесном участке редких и находящихся под угрозой исчезновения видов деревьев, кустарников, лиан и иных лесных растений не произрастают.

Таблица №8

Наименование лесничества, участкового лесничества или кадастровый номер земельного участка из земель сельскохозяйственного назначения	Номер лесного квартала	Перечень выделов	Площадь, га	Вид, порода	Установленные ограничения	Основание для охраны
1	2	3	4	5	6	7
Альметьевское, Поташно-Полянское	118	часть 20	1,0630	-	-	-
Альметьевское, Поташно-Полянское	118	часть 28	2,5829	-	-	-
Альметьевское, Поташно-Полянское	118	часть 29	2,0358	-	-	-
Альметьевское, Поташно-Полянское	118	часть 31	0,1229	-	-	-
Альметьевское, Поташно-Полянское	119	часть 1	0,7283	-	-	-
Альметьевское, Поташно-Полянское	119	часть 2	5,4413	-	-	-
Альметьевское, Поташно-Полянское	119	часть 3	0,9970	-	-	-
Альметьевское, Поташно-Полянское	119	часть 4	2,6321	-	-	-
Альметьевское, Поташно-Полянское	119	8	1,6427	-	-	-
Альметьевское, Поташно-Полянское	119	часть 10	6,0264	-	-	-
Альметьевское, Поташно-Полянское	119	11	2,3545	-	-	-
Альметьевское, Поташно-Полянское	119	12	4,0108	-	-	-
Альметьевское, Поташно-Полянское	119	13	8,7974	-	-	-
Альметьевское, Поташно-Полянское	119	часть 14	1,6085	-	-	-
Альметьевское, Поташно-Полянское	119	часть 15	0,1652	-	-	-
Альметьевское, Поташно-Полянское	119	17	0,9741	-	-	-
Альметьевское, Поташно-Полянское	119	часть 19	6,0447	-	-	-

Альметьевское, Поташно-Полянское	119	20	5,1298	-	-	-
Альметьевское, Поташно-Полянское	119	22	1,4467	-	-	-
Альметьевское, Поташно-Полянское	119	часть 23	1,1887	-	-	-
Альметьевское, Поташно-Полянское	119	часть 24	0,0598	-	-	-
Альметьевское, Поташно-Полянское	119	26	3,0164	-	-	-
Альметьевское, Поташно-Полянское	119	часть 27	0,5623	-	-	-
Альметьевское, Поташно-Полянское	119	часть 28	0,0344	-	-	-
Альметьевское, Поташно-Полянское	119	часть 30	0,2530	-	-	-
Альметьевское, Поташно-Полянское	133	часть 7	3,0906	-	-	-
Альметьевское, Поташно-Полянское	133	часть 10	0,4671	-	-	-
Альметьевское, Поташно-Полянское	133	часть 11	3,2540	-	-	-
Альметьевское, Поташно-Полянское	133	часть 15	0,8622	-	-	-
Альметьевское, Поташно-Полянское	133	40	1,1282	-	-	-
Альметьевское, Поташно-Полянское	133	43	2,1490	-	-	-
Альметьевское, Поташно-Полянское	133	часть 47	0,1513	-	-	-
Альметьевское, Поташно-Полянское	133	часть 48	0,1798	-	-	-
Альметьевское, Поташно-Полянское	134	1	2,1889	-	-	-
Альметьевское, Поташно-Полянское	134	2	1,5527	-	-	-
Альметьевское, Поташно-Полянское	134	3	0,4299	-	-	-
Альметьевское, Поташно-Полянское	134	часть 4	0,0028	-	-	-
Альметьевское, Поташно-Полянское	134	часть 5	0,0361	-	-	-
Альметьевское, Поташно-Полянское	134	часть 6	0,0015	-	-	-
Альметьевское, Поташно-Полянское	134	8	1,0467	-	-	-
Альметьевское, Поташно-Полянское	134	9	0,3978	-	-	-
Альметьевское, Поташно-Полянское	134	часть 10	0,3861	-	-	-
Альметьевское, Поташно-Полянское	134	часть 13	1,1132	-	-	-
Альметьевское, Поташно-Полянское	134	часть 14	2,5597	-	-	-
Альметьевское, Поташно-Полянское	134	часть 15	0,5069	-	-	-
Альметьевское, Поташно-Полянское	134	часть 67	0,1775	-	-	-

Сведения о материалах специальных изысканий, исследований или иных специальных обследований (при наличии)

Специальные изыскания, исследования или иные специальные обследования на лесном участке не проводились.

Таблица №9

Материалы специальных изысканий, исследований или иных специальных обследований	Реквизиты
1	2
-	-

Дата последнего лесоустройства в части таксации лесничества, лесного участка (получения сведений о качественных и количественных характеристиках лесных насаждений на земельном участке из земель сельскохозяйственного назначения): 2019

Сведения об обременениях лесного участка (земельного участка из земель сельскохозяйственного назначения)

В соответствии со ст. 92 ЛК РФ государственный кадастровый учет лесных участков и государственная регистрация прав на лесные участки, ограничений прав на лесные участки, обременений лесных участков осуществляется в соответствии с Федеральным законом от 13.07.2015 № 218-ФЗ «О государственной регистрации недвижимости».

Таблица №10

Вид обременения лесного участка (части лесного участка), земельного участка из земель сельскохозяйственного назначения (части земельного участка из земель сельскохозяйственного назначения)	Границы, площадь, га
1	2
Договор аренды лесных участков для строительства, реконструкции, эксплуатации линейных объектов от 30.01.2026г. № 5/2026/2094	Части лесотаксационных выделов 20, 28, 29,31 лесного квартала 118, части лесотаксационных выделов 1-4,10, 14, 15, 19, 23, 24, 27, 28, 30, в лесотаксационных выделах 8, 11,12,13, 17, 20, 22, 26 лесного квартала 119, части лесотаксационных выделов 7,10,11,15,47,48 лесотаксационные выдела 40,43 лесного квартала 133, части лесотаксационных выделов 4, 5, 6, 10, 13, 14, 15, 67, лесотаксационные выделы 1,2,3,8,9 лесного квартала 134 Поташно-Полянского участкового лесничества Альметьевского лесничества Республики Татарстан, общей площадью 80,6007 га

Создание и эксплуатация лесной инфраструктуры

Характеристика существующих и проектируемых объектов лесной инфраструктуры на лесном участке (земельном участке из земель сельскохозяйственного назначения)

Перечень объектов лесной инфраструктуры утвержден распоряжением Правительства Российской Федерации от 17.07.2012 № 1283-р «О перечне объектов лесной инфраструктуры для защитных лесов, эксплуатационных лесов и резервных лесов».

Таблица №11

Наименование объекта	Лесничество, участковое лесничество или кадастровый номер земельного участка из земель сельскохозяйственного назначения	N квартала	N выдела	Площадь объекта, м2	Протяженность объекта, м	Характеристика объекта	Проектируемые мероприятия
1	2	3	4	5	6	7	8
Существующие объекты							
Квартальная просека	Альметьевское, Поташно-Полянское	118	часть 31	1 229	307,25	Ширина 4м.	Снос объекта
Лесная дорога	Альметьевское, Поташно-Полянское	119	часть 30	2 530	632,5	Грунтовая, ширина 4м.	Снос объекта
Квартальная просека	Альметьевское, Поташно-Полянское	133	часть 47	1 513	378,25	Ширина 4м.	Снос объекта
Квартальная просека	Альметьевское, Поташно-Полянское	133	часть 48	1 798	449,5	Ширина 4м.	Снос объекта
Квартальная просека	Альметьевское, Поташно-Полянское	134	часть 67	1 775	443,75	Ширина 4м.	Снос объекта
Проектируемые объекты							
Аншлаг	Альметьевское, Поташно-Полянское	118	часть 20	1		Деревянный, пластиковый, металлическая основа. Аншлаг с противопожарной тематикой. Размеры,м. 1мx1м	Строительство объекта

Проектируемый объем рубок лесных насаждений, при создании объектов лесной инфраструктуры

Таблица №12

Проектируемые объекты	Лесничество, участковое лесничество или кадастровый номер земельного участка из земель сельскохозяйственного назначения	N квартала	N выдела	Площадь объекта, м2	Объем рубок, м3			
					корневой запас	в т.ч. хвойные	ликвидный запас	в т.ч. хвойные
1	2	3	4	5	6	7	8	9
Аншлаг	Альметьевское, Поташно-Полянское	118	часть 20	1				
Итого				1				

Мероприятия по охране, защите и воспроизводству лесов Характеристика территории лесного участка по классам пожарной опасности

Пожарная опасность и горимость лесов зависит от породного состава лесного участка, типа лесорастительных условий, посещаемости лесных массивов, наличия дорожно-транспортной сети и других факторов.

В качестве основы для определения степени пожарной опасности лесного фонда была использована 5-ти бальная шкала классов пожарной опасности, разработанная академиком И.С. Мелеховым.

Таблица №13

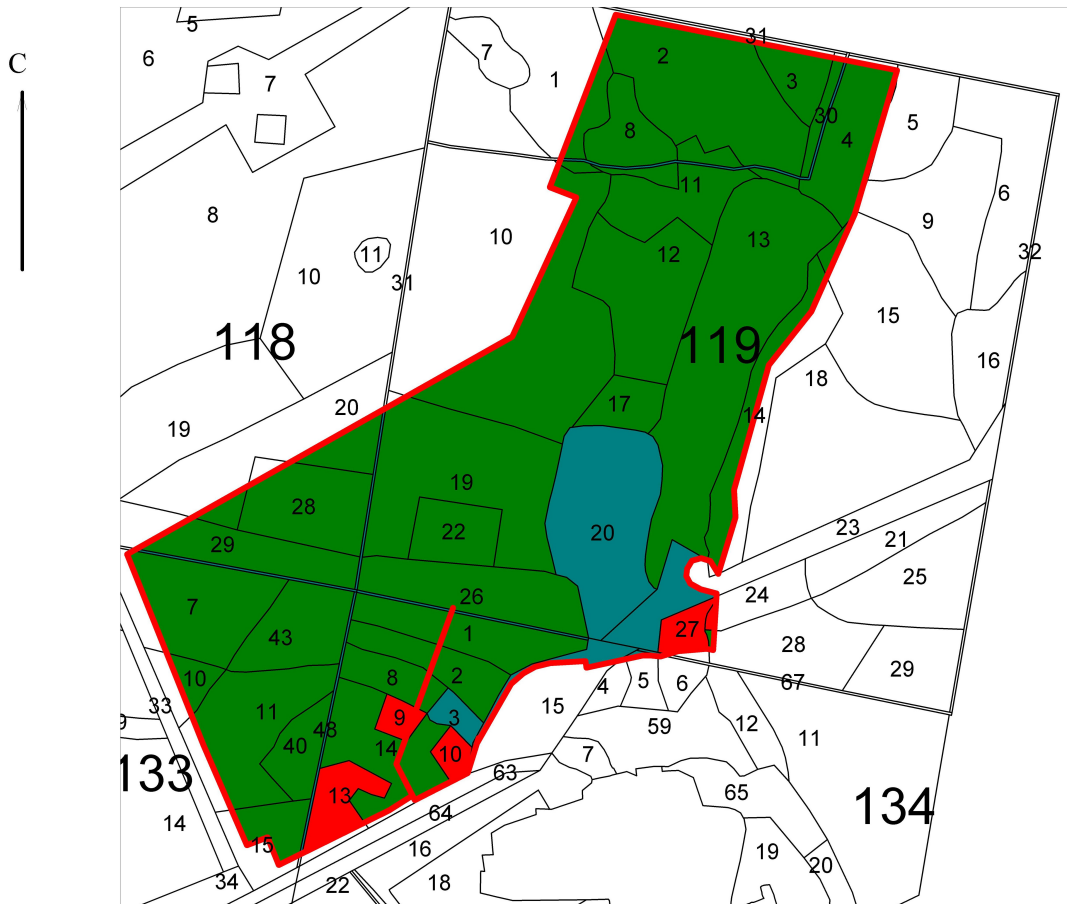
N п/п	Лесничество, участковое лесничество или кадастровый номер земельного участка из земель сельскохозяйственного назначения	Площадь по классам пожарной опасности					Итого	Средний класс
		I	II	III	IV	V		
1	2	3	4	5	6	7	8	9
1	Альметьевское, Поташно-Полянское	2,5207			69,9041	8,1759	80,6007	4,0
	Всего	2,5207			69,9041	8,1759	80,6007	4,0
	%	3,13			86,73	10,14	100,00	

Средний класс пожарной опасности на лесном участке составляет - 4,0.





Тематическая лесная карта характеристики территории лесного участка по классам пожарной опасности приведена в приложении 4.

Приложение 4

Тематическая лесная карта характеристики территории
лесного участка по классам пожарной опасности
Масштаб 1:10 000



Условные обозначения:

-  - лесной участок предоставленный в аренду;
-  - IV класс пожарной опасности;
-  - I класс пожарной опасности;
-  - V класс пожарной опасности

Характеристика водных объектов

На территории лесного участка поверхностные водные объекты отсутствуют.

Ввиду отсутствия наземных водных объектов на территории лесного участка, мероприятия по их охране данным проектом не проектируются.

Таблица №14

N п/п	Водный объект (водотоки (реки, ручьи, каналы), водоемы (озера, пруды, обводненные карьеры, водохранилища, противопожарные водоемы), болота (низинные, переходные, верховые), природные выходы подземных вод (родники, гейзеры))	Лесничество, участковое лесничество, квартал, выдел или кадастровый номер земельного участка сельскохозяйственного назначения	Площадь, га
1	2	3	4
1	-	Альметьевское, Поташно-Полянское, 118;119;133;134, части 20,28,29,31; части 1-4, 10, 14, 15, 19, 23, 24, 27, 28, 30, выдела 8, 11, 12, 13, 17, 20, 22, 26; части 7, 10, 11, 15, 47, 48, выдела 40, 43; части 4, 5, 6, 10, 13, 14, 15, 67, выдела 1, 2, 3, 8, 9	
Всего			

Обоснование и характеристика проектируемых видов, объемов и сроков выполнения мероприятий по противопожарному обустройству лесов, в том числе с учетом объектов, созданных при использовании лесов в соответствии с лесохозяйственным регламентом лесничества, и их территориальное размещение

Лесохозяйственным регламентом Альметьевского лесничества устанавливаются объемные показатели, необходимые для охраны, защиты и

воспроизводства лесов, требования к технологии их проведения. Охрана лесов от пожаров будет осуществляться наземной лесной охраной

в пожароопасный период.

Ст. 51 ЛК РФ установлено, что охрана лесов от пожаров на территории Российской Федерации должна осуществляться в соответствии с Федеральным законом от 21.12.1994 № 69-ФЗ «О пожарной безопасности». Меры пожарной безопасности разрабатываются в соответствии

с законодательством РФ, нормативными документами по пожарной безопасности, а также на основе опыта борьбы с пожарами.

В подавляющем большинстве случаев лесные пожары возникают из-за неосторожного обращения людей с огнем во время отдыха или выполнения работ. Поэтому необходимо широко пропагандировать мероприятия по предупреждению возникновения лесных пожаров, а именно:

- проведение пропаганды по соблюдению правил пожарной безопасности в местах выполнения работ;
- организация эксплуатации лесного участка в целях обеспечения пожарной безопасности.

Мероприятия по ограничению распространения лесных пожаров заключаются в регулярном проведении очистки территории от мусора.

Статья 53.4 п.2., 2.1 Лесного Кодекса РФ устанавливает:

- Лица, использующие леса, в случае обнаружения лесного пожара на соответствующем лесном участке обязаны сообщить об этом в специализированную диспетчерскую службу и принять все необходимые меры по недопущению распространения лесного пожара.
- Лица, которым лесные участки предоставлены в постоянное (бессрочное) пользование, безвозмездное пользование или в аренду, а также обладатели сервитута принимают участие в осуществлении мероприятий по тушению лесного пожара на соответствующем лесном участке (в границах соответствующего сервитута), за исключением осуществления мероприятий, предусмотренных пунктами 4.1 и 4.2 части

1 настоящей статьи, в соответствии со сводным планом тушения лесных пожаров на территории субъекта Российской Федерации.

Требования по пожарной безопасности в лесах при проведении работ для реконструкции и эксплуатации линий электропередачи, линий связи, дорог, трубопроводов и других линейных объектов в период пожароопасного сезона в лесах.

Обладатель Сервитута обязан создать надежную систему противопожарных мероприятий, предусматривающую максимально оперативные и мобильные меры по обнаружению очагов пожаров на предоставленном лесном участке и примыкающей к нему территории.

Важное место в комплексе организационно-технических мер по противопожарной профилактике отводится предупредительным мероприятиям. Это разъяснительная и воспитательная работа среди населения и рабочих предприятия по обеспечению выполнения комплекса мероприятий, определенных Правилами пожарной безопасности в лесах. Проектом намечен комплекс противопожарных мероприятий, направленных на предупреждение пожаров, своевременное обнаружение возгораний, оперативную передачу информации

о пожаре в самом начале его возникновения.

В соответствии с лесохозяйственным регламентом Альметьевского лесничества и разделом X Правил пожарной безопасности в лесах, утв.

Постановлением Правительства РФ от 07.10.20 № 1614 «Об утверждении Правил пожарной безопасности в лесах» проектируются следующие мероприятия по противопожарному обустройству лесов пользователем за счет собственных средств в объеме: проведение ежегодной уборки полос отводов, просек и охранной зоны вдоль трубопроводов и линейных объектов от горючих материалов (объем определяется по необходимости пользователем).

Колодцы на предоставленном лесном участке отсутствуют.

Прокладка минерализованных полос по границам предоставленных в пользование лесных участков вдоль линейных объектов не проектируется, так как в соответствии с разделом X Правил пожарной безопасности в лесах проведение данного мероприятия по противопожарному обустройству лесов для данного вида использования лесов не предусмотрено.

В борьбе с лесными пожарами большое значение имеет фактор времени. От обнаружения лесного пожара до принятия решения по его ликвидации должно затрачиваться минимальное время. Поэтому, пользователь должен своевременно оповестить о пожаре руководство Альметьевского лесничества по телефону:

(8-855-3) 32-87-14 (с мобильного телефона 112 или 012-служба МЧС), а так же Министерство

лесного хозяйства РТ телефон: (843)-221-37-95, 221-37-21.

Степень опасности возникновения и распространения пожаров в лесу (пожарная опасность) определяется:

- по лесорастительным условиям лесных участков (природная пожарная опасность);
- по условиям погоды в конкретном регионе (пожарная опасность по влажности лесных горючих материалов).

Пожарная опасность по условиям погоды определяет возможность горения лесных горючих материалов в зависимости от их влажности определяемой погодными условиями.

Лесные горючие материалы (ЛГМ) по условиям загорания можно разделить на две основные группы:

- легковоспламеняющиеся и быстрогорящие материалы – сухая трава, отмершие листья, хвоя, мелкие ветки, сучья, некоторые кустарники, самосев и др.. Эти горючие материалы обеспечивают быстрое распространение огня и служат воспламенителем для медленно воспламеняющихся материалов;
- медленно воспламеняющихся лесные горючие материалы – валежник, пни, нижние слои лесной подстилки, кустарники и деревья. Эта группа горючих материалов при горении выделяют большое количество тепла и способствуют развитию пожара. ЛК РФ предусматривает, что все леса подлежат охране от пожаров на основе проведения комплекса организационных, правовых и других мер. Основными нормативными актами по обоснованию видов и объема мероприятий по противопожарному обустройству лесов пользователями лесных участков являются следующие нормативные документы:

1. ЛК РФ;
2. Постановление Правительства РФ от 07.10.20 № 1614 «Об утверждении Правил пожарной безопасности в лесах»
3. Приказ Министерства природных ресурсов и экологии РФ от 09.04.2025г. № 183 «Об утверждении видов средств, предупреждения и тушения лесных пожаров, нормативов обеспеченности данными средствами лиц, использующих леса, норм наличия средств, предупреждения и тушения лесных пожаров при использовании лесов»;
4. Лесохозяйственный регламент Альметьевского лесничества;
5. Проект освоения лесов;
6. Договор аренды лесного участка.

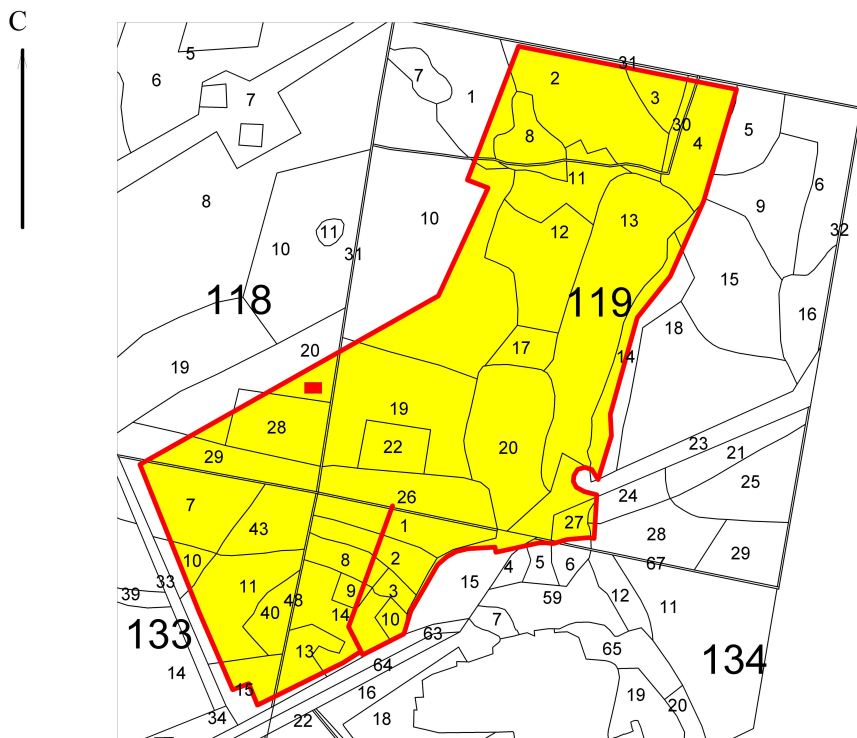
Таблица №15

Объект противопожарного обустройства	Виды мероприятий	Лесничество, участковое лесничество, урочище, дача или кадастровый номер земельного участка из земель сельскохозяйственного назначения	Целевое назначение лесов	N квартала	N выдела	Единица измерения	Потребность в соответствии с действующими нормативами	Имеется в наличии	Проектируемый объем мероприятий		Сроки выполнения мероприятий
									всего	ежегодный объем	
1	2	3	4	5	6	7	8	9	10	11	12
Лесной участок, предоставленный в аренду	Установка аншлага с последующей эксплуатацией	Альметьевское, Поташно-Полянское	Защитные леса	118	часть 20	Штука	1		1	1	2026г.
Лесной участок, предоставленный в аренду	Регулярный сбор мусора, сухих сучьев, ветвей и иного негативного воздействия	Альметьевское, Поташно-Полянское	Защитные леса	118;119;133;134	части 20,28,29,31; части 1-4,10,14,15,19,23,24,27,28,30, выдела 8,11,12,13,17,20,22,26; части 7,10,11,15,47,48, выдела 40,43; части 4,5,6,10,13,14,15,67, выдела 1,2,3,8,9	Гектар	80,6007	80,6007	80,6007	80,6007	2026 г. – до окончания срока действия настоящего проекта

Тематическая лесная карта территориального размещения проектируемых видов, объемов по противопожарному обустройству лесов, с учетом объектов, созданных при использовании лесов приводится в приложении № 5.

Приложение 5

Тематическая лесная карта территориального размещения проектируемых видов, объемов по противопожарному обустройству лесов, с учетом объектов, созданных при использовании лесов
Масштаб 1:10 000



Условные обозначения:

- Регулярный сбор мусора, сухих сучьев, ветвей и иного негативного воздействия
- Аншлаг с противопожарной тематикой

Сведения о наличии и потребности в пожарной технике, оборудовании, снаряжении и инвентаре на лесном участке (земельном участке из земель сельскохозяйственного назначения)

Таблица №16

Наименование	Единица измерения	В соответствии с действующими нормативами	Имеется в наличии	Проектируется приобретение, аренда, изготовление	Место расположения
1	2	3	4	5	6
Мобильные средства пожаротушения: (в том числе малый лесопатрульный комплекс или легковой автомобиль повышенной проходимости с комплектом пожарно-технического вооружения (за исключением спасательного оборудования))	Штука	1		1	15 ПСЧ отряда ФПС ГПС-Альметьевского филиала РТ г.Альметьевск, ул. Радищева, д.73
Пожарный инструмент: Бензопилы	Штука	1		1	15 ПСЧ отряда ФПС ГПС-Альметьевского филиала РТ г.Альметьевск, ул. Радищева, д.73
Ранцевые лесные опрыскиватели (ранцы противопожарные)	Штука	5		5	15 ПСЧ отряда ФПС ГПС-Альметьевского филиала РТ г.Альметьевск, ул. Радищева, д.73

Топоры	Штука	5		5	15 ПСЧ отряда ФПС ГПС-Альметьевского филиала РТ г.Альметьевск, ул. Радищева, д.73
Лопаты	Штука	10		10	15 ПСЧ отряда ФПС ГПС-Альметьевского филиала РТ г.Альметьевск, ул. Радищева, д.73
Емкость для доставки воды объемом 10-15 л	Штука	3		3	15 ПСЧ отряда ФПС ГПС-Альметьевского филиала РТ г.Альметьевск, ул. Радищева, д.73
Дежурная спецодежда (защитные каски, защитные очки, средства защиты органов дыхания и зрения, плащи из огнеупорной ткани, энцефалитные костюмы, сапоги кирзовые (ботинки), брезентовые рукавицы)	Комплект	по числу лиц, участвующих в мероприятиях по недопущению распространения лесных пожаров			15 ПСЧ отряда ФПС ГПС-Альметьевского филиала РТ г.Альметьевск, ул. Радищева, д.73
Аптечки первой помощи	Штука	по 1 на каждые 5 человек, участвующих в мероприятиях по недопущению распространения лесных пожаров			15 ПСЧ отряда ФПС ГПС-Альметьевского филиала РТ г.Альметьевск, ул. Радищева, д.73
Бидоны или канистры для питьевой воды	Штука	1		1	15 ПСЧ отряда ФПС ГПС-Альметьевского филиала РТ г.Альметьевск, ул. Радищева, д.73
Бортовой автомобиль повышенной проходимости или вездеход	Штука	1		1	15 ПСЧ отряда ФПС ГПС-Альметьевского филиала РТ г.Альметьевск, ул. Радищева, д.73

Тематическая лесная карта с указанием мест размещения техники, оборудования, инвентаря приводится в приложении 6.

			всего	ежегодн ый объем	всего	ежегодн ый объем	всего	ежегодн ый объем	всего	ежегодн ый объем	всего	ежегодн ый объем	всего	ежегодн ый объем	всего	ежегодн ый объем
1	2	3	4	5	6	7	8	9	10	11	12	13	14	15	16	17
Защитные леса																
Итого																
Резервные леса																
Итого																
Эксплуатационные леса																
Итого																
Всего																

Сведения о наличии очагов вредных организмов на лесном участке (земельном участке из земель сельскохозяйственного назначения) с указанием их местоположения и мероприятий, необходимых для ликвидации очагов вредных организмов

При натурном обследовании лесного участка очагов вредных организмов на его территории не обнаружено

Таблица №18

Наименование очагов вредных организмов	Целевое назначение лесов	Лесничество, участковое лесничество или кадастровый номер земельного участка из земель сельскохозяйственного назначения	N квартала	N выдела	Площадь, га	Мероприятия, необходимые для ликвидации очагов вредных организмов
1	2	3	4	5	6	7
-	Защитные леса	Альметьевское, Поташно-Полянское	118;119;133;134	части 20,28,29,31; части 1-4,10,14,15,19,23,24,27,28,30, выдела 8,11,12,13,17,20,22,26; части 7,10,11,15,47,48, выдела 40,43; части 4,5,6,10,13,14,15,67, выдела 1,2,3,8,9		-

На лесном участке очагов вредных организмов, загрязнений и иных негативных воздействий на леса нет, признаки массового ослабления и усыхания отсутствуют площадь не заполняется.

Сведения о повреждении и гибели лесов на начало действия проекта освоения лесов с указанием их местоположения

При натурном обследовании лесного участка повреждений и гибели лесов не обнаружено.

Таблица №19

Наименование причин повреждения и гибели лесов	Целевое назначение лесов	Лесничество, участковое лесничество или кадастровый номер земельного участка из земель сельскохозяйственного назначения	N квартала	N выдела	Площадь поврежденных и погибших насаждений нарастающим итогом, га	Площадь погибших насаждений нарастающим итогом, га
1	2	3	4	5	6	7

-	Защитные леса	Альметьевское, Поташно-Полянское	118;119;13 3;134	части 20,28,29,3 1; части 1-4,10,14, 15,19,23,2 4,27,28,30 , выдела 8,11,12,13, 17,20,22,2 6; части 7,10,11,15, 47,48, выдела 40,43; части 4,5,6,10,1 3,14,15,67 , выдела 1,2,3,8,9		
---	---------------	-------------------------------------	---------------------	---	--	--

Обоснование и характеристика видов и объемов планируемых санитарно-оздоровительных мероприятий на лесном участке, с указанием мест проведения санитарно-оздоровительных мероприятий

Санитарно-оздоровительные мероприятия.

Санитарно-оздоровительные мероприятия (далее - СОМ) проводятся с целью улучшения санитарного состояния лесных насаждений, уменьшения угрозы распространения вредных организмов, обеспечения лесными насаждениями своих целевых функций, а также снижения ущерба от воздействия неблагоприятных факторов (вредные организмы, воздействия огня, погодные условия, почвенно-климатические факторы и другие, биотические и абиотические факторы, наносящие ущерб устойчивости или целевой функции лесов).

К СОМ относятся рубка погибших и поврежденных лесных насаждений, уборка неликвидной древесины, а также аварийных деревьев. Рубка погибших и поврежденных лесных насаждений осуществляется путем проведения выборочных или сплошных санитарных рубок. СОМ проводятся по результатам лесопатологического обследования и с учетом требований пожарной безопасности в лесах.

Сплошные санитарные рубки лесных насаждений проводятся независимо от их возраста в тех случаях, когда выборочные санитарные рубки не могут обеспечить сохранение жизнеспособности лесных насаждений и выполнение ими в дальнейшем полезных функций.

При повреждении лесных насаждений в результате негативного воздействия ветра, снега, вод (когда деревья повалены или сломаны ветром, снегом и при подтоплении), а также при наличии в них валежной древесины осуществляется уборка неликвидной древесины.

В первую очередь уборка неликвидной древесины производится в лесах, выполняющих функции защиты природных и иных объектов, а также в ценных лесах.

СОМ назначаются в соответствии с приказом Министерства природных ресурсов и экологии Российской Федерации от 09.11.2020 № 912 «Об утверждении Правил осуществления мероприятий по предупреждению распространения вредных организмов» и Приказом

Министерства природных ресурсов и экологии Российской Федерации от 09.11.2020 № 910 «Об утверждении порядка проведения лесопатологических обследований и формы акта лесопатологического обследования» (далее – Приказ МПР № 910).

Таблица №20

Вид санитарно-оздоровительного мероприятия	Целевое назначение лесов	Лесничество, участковое лесничество или кадастровый номер земельного участка из земель сельскохозяйственного назначения	N квартала	N выдела	Площадь, га	Вырубаемый запас, м3			Год проведения	Обоснование
						общий	ликвидный	деловой		
1	2	3	4	5	6	7	8	9	10	11
Защитные леса										
Итого										
Резервные леса										
Итого										
Эксплуатационные леса										
Итого										
Всего										

В соответствии с Приказом МПР № 910 ЛПО проводятся в лесных насаждениях во время вегетационного периода с момента распускания листвы (хвои) и до момента начала сезонной дехромации (изменения цвета хвои и листьев в результате воздействия неблагоприятных природных и антропогенных факторов).

Ежегодные СОМ проводятся по акту лесопатологического обследования (Федеральный закон от 30.12.2015 № 455-ФЗ «О внесении изменений в Лесной кодекс Российской Федерации в части совершенствования регулирования защиты лесов от вредных организмов»).

Обоснование и характеристика проектируемых видов и объемов защитных мероприятий в зонах радиоактивного загрязнения (если таковые имеются)

Таблица №21

Наименование лесничества, участкового	Номер лесного квартала	Перечень выделов	Площадь, га	Зона загрязнения (низкая,	Защитные мероприятия в зонах радиоактивного загрязнения (на площади, га)
---------------------------------------	------------------------	------------------	-------------	---------------------------	--

лесничества или кадастровый номер земельного участка из земель сельскохозяйственного назначения				средняя, высокая, крайне высокая)	Установка предупреждающих аншлагов, шт.	Радиационный контроль лесных ресурсов (по видам)	Дозиметрический контроль при проведении лесохозяйственных работ	Прочие защитные мероприятия
1	2	3	4	5	6	7	8	9
Альметьевское, Поташно-Полянское	118;119;133;134	части 20,28,29,31; части 1-4,10,14,15,19,23,24,27,28,30, выдела 8,11,12,13,17,20,22,26; части 7,10,11,15,47,48, выдела 40,43; части 4,5,6,10,13,14,15,67, выдела 1,2,3,8,9	80,6007	-		-		

Тематическая лесная карта, на которой отмечены виды и места проведения профилактических мероприятий не приводится.

Ведомость лесотаксационных выделов (земельных участков из земель сельскохозяйственного назначения), входящих в зоны радиоактивного загрязнения (если таковые имеются), с указанием ограничений по видам использования лесных участков (земельных участков из земель сельскохозяйственного назначения) и заготовки лесных ресурсов

При натурном обследовании лесного участка зон радиоактивного загрязнения на его территории не обнаружено.

Таблица №22

Лесничество, участковое лесничество или кадастровый номер земельного участка из земель сельскохозяйственного назначения	N квартала	N выдела	Площадь, га	Зона загрязнения (низкая, средняя, высокая, крайне высокая)	Ограничение использования лесного участка (земельных участков из земель сельскохозяйственного назначения)
1	2	3	4	5	6
Альметьевское, Поташно-Полянское	118;119;133;134	части 20,28,29,31; части 1-4,10,14,15,19,23,24,27,28,30, выдела 8,11,12,13,17,20,22,26; части 7,10,11,15,47,48, выдела 40,43; части 4,5,6,10,13,14,15,67, выдела 1,2,3,8,9	80,6007	-	-

Площадь земель, нуждающихся в лесовосстановлении

В соответствии со статьями 61 и 62 ЛК РФ и утверждённым приказом МПР РФ от 04.12.2020 № 1014 «Об утверждении Правил лесовосстановления, состава проекта лесовосстановления, порядка разработки проекта лесовосстановления и внесения в него изменений», лесовосстановление осуществляется органами государственной власти, органами местного самоуправления в пределах их полномочий).

Таблица №23

Категория земель фонда лесовосстановления	Лесничество, участковое лесничество	N квартала	N выдела	Площадь, га
1	2	3	4	5

-	Альметьевское, Поташно-Полянское	118;119;133;134	части 20,28,29,31; части 1-4,10,14,15,19,23,24,27,28,30, выдела 8,11,12,13,17,20,22,26; части 7,10,11,15,47,48, выдела 40,43; части 4,5,6,10,13,14,15,67, выдела 1,2,3,8,9
---	----------------------------------	-----------------	--

Проведение лесовосстановительных мероприятий на лесном участке не предусматривается проектом освоения лесов.

Плановые способы и объемы лесовосстановления

Таблица 24 не заполняется ввиду отсутствия сведений о плановых способах и объемах лесовосстановления не приводятся.

Таблица №24

Категории земель, требующих лесовосстановления	Искусственное лесовосстановление			Комбинированное лесовосстановление	Естественное лесовосстановление	Всего
	итого	в том числе посев	в том числе посадка			
1	2	3	4	5	6	7
-						
Итого						
Средние ежегодные объемы лесовосстановления						

Ведомость лесотаксационных выделов (земельных участков из земель сельскохозяйственного назначения), в которых планируются мероприятия по лесовосстановлению

В соответствии с подразделом 2. «Нормативы и требования по охране, защите и воспроизводству лесов» лесохозяйственного регламента Альметьевского лесничества, воспроизводство лесов осуществляют органами государственной власти Республики Татарстан, органами местного самоуправления в пределах их полномочий, определенных ст. 81-84 ЛК РФ, если иное не предусмотрено другими федеральными законами. Регламентом устанавливаются объемные показатели, необходимые для охраны, защиты и воспроизводства лесов, требования к технологии их проведения.

Таблица №25

Категория земель фонда лесовосстановления	Лесничество, участковое лесничество или кадастровый номер земельного участка из земель сельскохозяйственного назначения	N квартала	N выдела	Площадь, га	Планируемый способ лесовосстановления
1	2	3	4	5	6
-	Альметьевское, Поташно-Полянское	118;119;133;134	части 20,28,29,31; части 1-4,10,14,15,19,23,24,27,28,30, выдела 8,11,12,13,17,20,22,26; части 7,10,11,15,47,48, выдела 40,43; части 4,5,6,10,13,14,15,67, выдела 1,2,3,8,9		-

На лесном участке, используемом на основании договора аренды лесного участка, мероприятия в которых планируются лесовосстановления не проектируются проектом освоения лесов, площадь не заполняется.

Ведомость лесотаксационных выделов (земельных участков из земель сельскохозяйственного назначения), в которых проектируются мероприятия по уходу за лесами

На лесном участке проведение мероприятий по уходу за лесами при воспроизводстве лесов не предусмотрено.

Таблица №26

Лесничество, участковое лесничество или кадастровый номер земельного участка из земель сельскохозяйственного назначения	Вид ухода	Целевая порода	N квартала	N выдела	Площадь, га
1	2	3	4	5	6
Альметьевское, Поташно-Полянское	-		118;119;133;134	части 20,28,29,31; части 1-4,10,14,15,19,23,24,27,28,30, выдела 8,11,12,13,17,20,22,26; части 7,10,11,15,47,48, выдела 40,43; части 4,5,6,10,13,14,15,67, выдела 1,2,3,8,9	

На лесном используемом на основании договора аренды лесного участка, по уходу за лесами не проектируется, вид ухода, целевая порода и площадь не заполняется.

Площадь лесов, нуждающихся в уходе за лесами, проектируемые виды и ежегодные объемы ухода за лесами при воспроизводстве лесов, не связанные с заготовкой древесины

Таблица №27

Породы (указывается конкретная порода при необходимости)	Площадь лесов, нуждающихся в уходе за лесами, га	Ежегодная площадь ухода за лесами, га	Вид ухода за лесами
1	2	3	4
Хвойное			
Итого			
Твердолиственное			
Итого			
Мягколиственное			
Итого			
Всего			

Договором аренды лесного участка для строительства, реконструкции, эксплуатации линейных объектов на лесном участке и лесохозяйственным регламентом Альметьевского лесничества площадь лесов, нуждающихся в уходе за лесами, проектируемые виды и ежегодные объемы ухода за лесами при воспроизводстве лесов, не связанные с заготовкой древесины не предусмотрено проектом освоения лесов таблица №27 не заполняется.

Ведомость лесотаксационных выделов (земельных участков из земель сельскохозяйственного назначения), в которых проектируются мероприятия по охране объектов животного и растительного мира, водных объектов

Проектируемые виды и объемы мероприятий по охране объектов животного мира устанавливаются на основании материалов проектов по охотоустройству и других специальных обследований. Специальные обследования не проводились.

Общие требования по охране объектов животного мира и среды их обитания, направленные на предотвращение гибели объектов животного мира, установленные главой III Федерального закона от 22.03.1995 № 52-ФЗ «О животном мире», постановлением Правительства РФ от 13.08.1996 № 997 «Об утверждении Требований по предотвращению гибели объектов животного мира при осуществлении производственных процессов, а также при эксплуатации транспортных магистралей, трубопроводов, линий связи и электропередачи», постановлением Кабинета Министров РТ от 15 сентября 2000 № 669 «О Требованиях по предотвращению гибели объектов животного мира при осуществлении производственных процессов, а также при эксплуатации транспортных магистралей, трубопроводов, линий связи и электропередачи на территории Республики Татарстан» будут соблюдены.

Для сохранения и приумножения, а также создания благоприятных условий для размножения птиц, на территории лесного участка проектируется развешивание скворечника для птиц – 1 шт.

В период эксплуатации лесного участка необходимо:

- соблюдать установленные правила, нормы и сроки пользования растительным миром;
 - применять при использовании растительным миром способы, не нарушающие целостности естественных сообществ;
 - не допускать ухудшения качества среды обитания или разрушения мест произрастания объектов растительного мира;
 - запретить разведение костров и другие работы с открытым огнём за пределами специально оборудованных для этого площадок.
- На выполнение подраздела «Мероприятия по охране объектов растительного и животного мира» учтены следующие виды работ:
- подбор пород и конструкции зеленых насаждений для благоустройства и озеленения (в том числе конструкция и породный состав шумопылезащитных насаждений; учет экологических свойств пород);
 - обоснование проектных предложений по благоустройству и озеленению;
 - разработка мероприятий по охране объектов растительного мира; Специальные обследования не проводились.

Согласно ст.112 Экологического кодекса РТ «Охрана редких и находящихся под угрозой исчезновения объектов растительного мира», действия, которые могут привести к гибели, снижению численности, сокращению ареала распространения или нарушению среды обитания

объектов растительного мира занесенных в Красную книгу РТ, не допускаются. Объекты растительного мира, относящиеся к видам, внесенным в Красную книгу РТ, подлежат изъятию из хозяйственного использования.

Мероприятия по охране объектов растительного мира не проектируются.

Таблица №28

Наименование объекта	Проектируемые мероприятия	Лесничество, участковое лесничество или кадастровый номер земельного участка из земель сельскохозяйственного назначения	N квартала	N выдела	Площадь, га	Объем, единица измерения
1	2	3	4	5	6	7
Скворечник	Развешивание	Альметьевское, Поташно-Полянское	118	часть 20	0,27	1, Штука

II. Организация использования лесов

Строительство, реконструкция, эксплуатация линейных объектов

Сведения о характеристиках и обосновании проектируемых видов и объемов работ по строительству, реконструкции, эксплуатации линейных объектов

Использование лесов для строительства, реконструкции, эксплуатации линейных объектов регламентируется ст.45 ЛК РФ и Приказом Министерства природных ресурсов и Экологии Российской Федерации от 10.07.2020 № 434 «Об утверждении Правил использования лесов для строительства, реконструкции, эксплуатации линейных объектов и Перечня случаев использования лесов для строительства, реконструкции, эксплуатации линейных объектов без предоставления лесного участка, с установлением или без установления сервитута, публичного сервитута». Лесные участки, находящиеся в государственной или муниципальной собственности, предоставляются гражданам и юридическим лицам в соответствии со ст. 9 ЛК РФ.

Согласно Приказу № 434 следует:

- при использовании лесов, расположенных на землях лесного фонда, для размещения объектов, связанных со строительством, реконструкцией, эксплуатацией линейных объектов, должны использоваться нелесные земли, а при отсутствии таких земель - земли, предназначенные для лесовосстановления (вырубки, гари, редины, пустыри, прогалины и другие), а также площади, на которых произрастают низкополнотные и наименее ценные лесные насаждения;
- осуществление строительства, реконструкции и эксплуатации линейных объектов должно исключать развитие водной и ветровой эрозии земель на лесных участках, на которых размещаются линейные объекты и их охранные зоны;
- использование лесов, расположенных на землях лесного фонда, в целях строительства, реконструкции, эксплуатации линейных объектов осуществляется в соответствии с проектом освоения лесов и после подачи лесной декларации;
- в целях использования линейных объектов, обеспечения их безаварийного функционирования и эксплуатации, в целях обеспечения безопасности граждан и создания необходимых условий для эксплуатации линейных объектов, в том числе в охранных зонах линейных объектов (в том числе в целях проведения аварийно-спасательных работ) гражданами, юридическими лицами, имеющими в собственности, безвозмездном пользовании, аренде, хозяйственном ведении или оперативном управлении линейные объекты, осуществляются:
 - а) прокладка и содержание в безлесном состоянии просек вдоль и по периметру линейных объектов.
 - б) обрезка крон, вырубка и опиловка деревьев, высота которых превышает расстояние по прямой от дерева до крайней точки линейного объекта, сооружения, являющегося его неотъемлемой технологической частью, или крайней точки вертикальной проекции линейного объекта, увеличенное на 2 метра;
 - в) вырубка сильно ослабленных, усыхающих, сухостойных, ветровальных и буреломных деревьев, угрожающих падением на линейные объекты.
 - в целях обеспечения безопасности граждан и создания необходимых условий для эксплуатации линейных объектов, в том числе в охранных зонах линейных объектов, осуществляется использование лесов для проведения выборочных рубок и сплошных рубок деревьев, кустарников, лиан без предоставления лесных участков, установления сервитута, публичного сервитута.
- при использовании лесов в целях строительства, реконструкции, эксплуатации линейных объектов не допускается:
 - повреждение лесных насаждений, растительного покрова и почв за пределами земель, на которых осуществляется использование лесов, и охранных зоны линейных объектов;
 - захламливание территорий, прилегающих к землям, на которых осуществляется использование лесов, строительным и бытовым мусором, отходами древесины;
 - загрязнение земель, на которых осуществляется использование лесов, и территорий, прилегающих к землям, на которых осуществляется использование лесов, химическими и радиоактивными веществами;
 - проезд транспортных средств, механизмов по произвольным, неустановленным маршрутам.

В охранных и санитарно-защитных зонах, предназначенных для обеспечения безопасности граждан и создания необходимых условий для эксплуатации линейных объектов, рубка лесных насаждений осуществляется в соответствии с установленным режимом указанных зон, по согласованию с предоставившими в пользование лесной участок органами государственной власти или органами местного самоуправления.

Лица, осуществляющие использование лесов в целях строительства, реконструкции, эксплуатации линейных объектов, обеспечивают:

- регулярное проведение очистки предоставленного лесного участка, примыкающих опушек леса, искусственных и естественных водотоков от захламливания строительными, лесосечными, бытовыми и иными отходами, от загрязнения отходами производства, токсичными веществами;
- восстановление нарушенных производственной деятельностью дорог, осушительных канав, дренажных систем, шлюзов, мостов, других гидромелиоративных сооружений, квартальных столбов, квартальных просек;
- принятие необходимых мер по устранению аварийных ситуаций и лесных пожаров, а также ликвидаций их последствий, возникших по вине указанных лиц.

Земли, нарушенные или загрязненные при использовании лесов для строительства, реконструкции и эксплуатации линейных объектов, подлежат рекультивации в срок не более одного года после завершения соответствующего этапа работ.

Согласно Договора аренды лесного участка в целях строительства, реконструкции, эксплуатации линейных объектов, в соответствии с гл. 2 лесохозяйственного регламента Альметьевского лесничества в Поташно-Полянском участковом лесничестве, данный вид использования лесов в предоставленных в аренду квартале разрешен.

Необходимым условием использования лесного участка в заявленных целях является соблюдение режима использования лесов, установленного лесохозяйственным регламентом Альметьевского лесничества.

На предоставленном лесном участке работы по строительству, реконструкции и эксплуатации линейных объектов осуществляются в соответствии со ст. 21 ЛК РФ.

Обоснованием для выполнения видов и объемов работ по строительству, реконструкции, эксплуатации линейных объектов является Документация по планировке территории и проекта межевания территории в составе проекта планировки территории объекта "Сети водоснабжения, водоотведения и ирригации. "Поташные горы"-I этап "Академия гольфа и сопутствующая инфраструктура", расположенного на территории Новоникольского сельского поселения Альметьевского муниципального района Республики Татарстан».

Таблица №29

N п/п	Вид проектируемых работ по строительству, реконструкции, эксплуатации линейных объектов	Характеристика и обоснование проектируемых работ по строительству, реконструкции, эксплуатации линейных объектов	Объем проектируемых работ по строительству, реконструкции, эксплуатации линейных объектов
1	2	3	4
1	<p>Строительство с дальнейшей эксплуатацией линейного объекта "Сети водоснабжения, водоотведения и ирригации. "Поташные горы"-I этап "Академия гольфа и сопутствующая инфраструктура", расположенного на территории Новоникольского сельского поселения Альметьевского муниципального района Республики Татарстан»</p>	<p>Части лесотаксационных выделов 20, 28, 29,31 лесного квартала 118, части лесотаксационных выделов 1-4,10, 14, 15, 19, 23, 24, 27, 28, 30, в лесотаксационных выделах 8, 11,12,13, 17, 20, 22, 26 лесного квартала 119, части лесотаксационных выделов 7,10,11,15,47,48 лесотаксационные выдела 40,43 лесного квартала 133, части лесотаксационных выделов 4, 5, 6, 10, 13, 14, 15, 67, лесотаксационные выделы 1,2,3,8,9 лесного квартала 134 Поташно-Полянского участкового лесничества Альметьевского лесничества Республики Татарстан, общей площадью 80,6007 га</p> <p>Трубопровод подземный. Полиэтиленовые трубы. Давление 1,25 МПа (PN 16). PE100 SDR11 ГОСТ Р 70628-2023. Протяженностью 7831м.</p> <p>Обоснованием для выполнения видов и объемов работ по строительству, реконструкции, эксплуатации линейных объектов является Приказ Министерства строительства, архитектуры и жилищно-коммунального хозяйства Республики Татарстан от 09.09.2025 № 1276/о «О подготовке проекта планировки территории и проекта межевания территории в составе проекта планировки территории объекта "Сети водоснабжения, водоотведения и ирригации. "Поташные горы"-I этап "Академия гольфа и сопутствующая инфраструктура", расположенного на территории Новоникольского сельского поселения Альметьевского муниципального района Республики Татарстан»</p> <p>При разработке проекта были использованы материалы:</p> <p>-Документация по планировке территории и проекта межевания территории в составе проекта планировки территории объекта "Сети водоснабжения, водоотведения и ирригации. "Поташные горы"-I этап "Академия гольфа и сопутствующая инфраструктура", расположенного на территории Новоникольского сельского поселения Альметьевского муниципального района Республики Татарстан» (документ по ссылке https://disk.yandex.ru/d/0e8X-7GJm6WU7g);</p> <p>-Письмо Министерства лесного хозяйства Республики Татарстан от 17.01.2026 №15-213 "О согласовании документации по планировке территории";</p>	<p>Рубка лесных насаждений планируется на покрытых лесом площадях 806007 м2 с общим вырубаемым объемом древесины 8114 м3.</p> <p>строительство: трубопровода подземного общей протяженностью 7831м., временных вспомогательных сооружений, необходимых для обеспечения строительства, реконструкции, эксплуатации линейных объектов, водовода №1, водовода №2.</p>

Характеристика существующих и проектируемых объектов, строений и сооружений при строительстве, реконструкции, эксплуатации линейных объектов на лесном участке (земельном участке из земель сельскохозяйственного назначения)

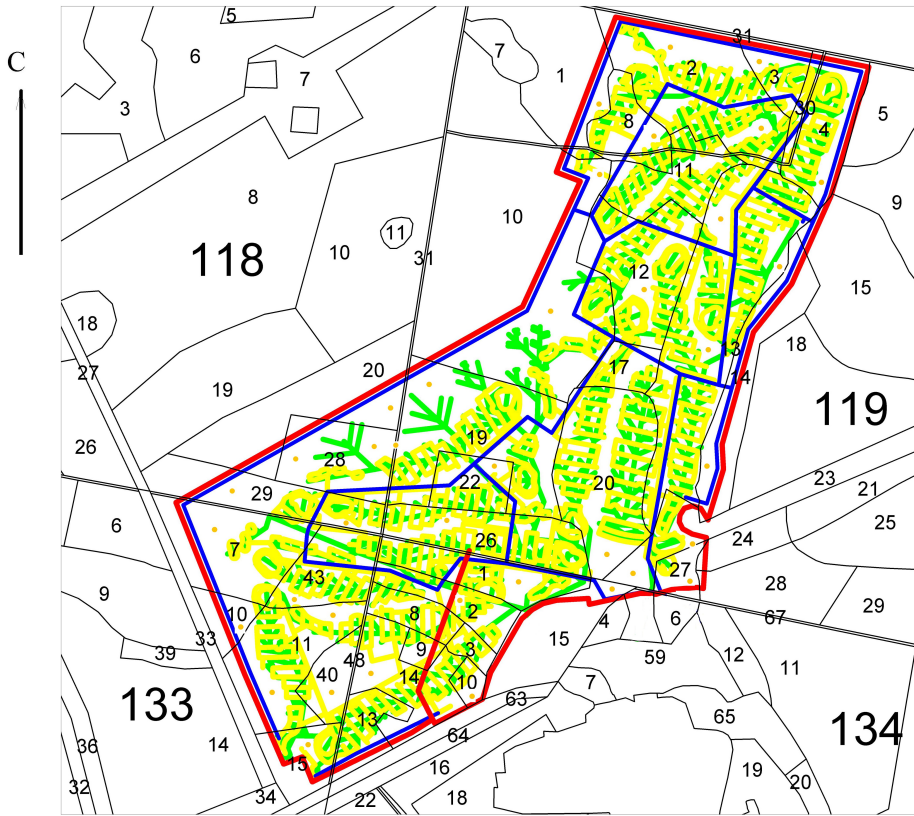
Таблица №30

Наименование объекта, строения, сооружения	Лесничество, участковое лесничество или кадастровый номер земельного участка из земель сельскохозяйственного назначения	N квартала	N выдела	Площадь объекта, строения, сооружения, м2	Протяженность объекта, м	Характеристика объекта	Проектируемые мероприятия
1	2	3	4	5	6	7	8
Проектируемые объекты							
Временные вспомогательные сооружения, необходимые для обеспечения строительства, реконструкции, эксплуатации линейных объектов	Альметьевское, Поташно-Полянское	118;119;133;134	части 20,28,29,31; части 1-4,10,14,15,19,23,24,27,28,30, выдела 8,11,12,13,17,20,22,26; части 7,10,11,15,47,48, выдела 40,43; части 4,5,6,10,13,14,15,67, выдела 1,2,3,8,9	806 007		Деревянное ограждение из пластиковой сетки грунтовым покрытием. Размеры: 806007м2	Строительство объекта
Трубопровод подземный	Альметьевское, Поташно-Полянское	118;119;133;134	части 20,28,29,31; части 1-4,10,14,15,19,23,27,30, выдела 8,11,12,13,17,20,22,26; части 7,10,11,15,47,48, выдел 43; части 4,5,6,13,14,15,67, выдела 1,2		7 831	Полиэтиленовые трубы. Давление 1,25 МПа (PN 16). PE100 SDR11 ГОСТ Р 70628-2023.	Строительство объекта
Водовод №1	Альметьевское, Поташно-Полянское	118;119;133;134	части 28,29,31; части 2-4,10,14,19,23,27,30, выдела 8,11,12,13,17,20,22,26; части 7,10,11,15,47,48, выдел 43; части 13,14,67, выдела 1,2		37 152	Закрытого типа трубы SDR-11. Диаметр 200, 160, 110, 75 мм. Перфорированные пластиковые дренажные трубы.	Строительство объекта

Водовод №2	Альметьевское, Поташно-Полянское	118;119;13 3;134	части 28,29,31; части 2-4,10,14, 19,23,27,3 0, выдела 8,11,12,13 ,17,20,22, 26;части 7,10,11,15 ,47,48, выдел 43; части 13,14,67, выдела 1,2		34 602	Трубопровод HDPE диаметром 450 мм. Материал сталь.	Строительство объекта
------------	-------------------------------------	---------------------	---	--	--------	---	--------------------------

Тематическая лесная карта территориального размещения существующих и проектируемых объектов, строений и сооружений при строительстве, реконструкции, эксплуатации линейных объектов на лесном участке приводится в приложении 7.

Тематическая лесная карта территориального размещения существующих и проектируемых объектов, строений и сооружений при строительстве, реконструкции и эксплуатации линейных объектов на лесном участке
 Масштаб 1:10 000



- Условные обозначения:
- лесной участок предоставленный в аренду;
 - трубопровод подземный;
 - временные вспомогательные сооружения, необходимые для обеспечения строительства, реконструкции, эксплуатации линейных объектов
 - водовод №1;
 - водовод №2

Проектируемый объем рубок лесных насаждений на лесном участке (земельном участке из земель сельскохозяйственного назначения), предназначенном для строительства, реконструкции, эксплуатации линейных объектов

Таблица №31

Проектируемые объекты, строения, сооружения	Лесничество, участковое лесничество или кадастровый номер земельного участка из земель сельскохозяйственного назначения	N квартала	N выдела	Площадь объекта, строения, сооружения, м2	Объем рубок, м3			
					корневой запас	в т.ч. хвойные	ликвидный запас	в т.ч. хвойные
1	2	3	4	5	6	7	8	9
Временные вспомогательные сооружения, необходимые для обеспечения строительства, реконструкции, эксплуатации линейных объектов	Альметьевское, Поташно-Полянское	118	часть 20	10 630	213		170	
Временные вспомогательные сооружения, необходимые для обеспечения строительства, реконструкции, эксплуатации линейных объектов	Альметьевское, Поташно-Полянское	118	часть 28	25 829	284		227	
Временные вспомогательные сооружения, необходимые для обеспечения строительства, реконструкции, эксплуатации линейных объектов	Альметьевское, Поташно-Полянское	118	часть 29	20 358	326		261	
Временные вспомогательные сооружения, необходимые для обеспечения строительства, реконструкции, эксплуатации линейных объектов	Альметьевское, Поташно-Полянское	118	часть 31	1 229				

Временные вспомогательные сооружения, необходимые для обеспечения строительства, реконструкции, эксплуатации линейных объектов	Альметьевское, Поташно-Полянское	134	часть 9	3 978	72		58	
Временные вспомогательные сооружения, необходимые для обеспечения строительства, реконструкции, эксплуатации линейных объектов	Альметьевское, Поташно-Полянское	134	часть 10	3 861	139	139	111	111
Временные вспомогательные сооружения, необходимые для обеспечения строительства, реконструкции, эксплуатации линейных объектов	Альметьевское, Поташно-Полянское	134	часть 13	11 132	245		196	
Временные вспомогательные сооружения, необходимые для обеспечения строительства, реконструкции, эксплуатации линейных объектов	Альметьевское, Поташно-Полянское	134	часть 14	25 597	205		164	
Временные вспомогательные сооружения, необходимые для обеспечения строительства, реконструкции, эксплуатации линейных объектов	Альметьевское, Поташно-Полянское	134	часть 15	5 069				
Временные вспомогательные сооружения, необходимые для обеспечения строительства, реконструкции, эксплуатации линейных объектов	Альметьевское, Поташно-Полянское	134	часть 67	1 775				
ИТОГО				806 007	10 190	139	8 151	111

В таблице " Проектируемый объем рубок лесных насаждений на лесном участке, предназначенном для строительства, реконструкции, эксплуатации линейных объектов" указывается площадь объекта который в первую очередь будет проектироваться - временные вспомогательные сооружения, необходимые для обеспечения строительства, реконструкции, эксплуатации линейных объектов, площадь данного объекта на покрытых лесом площадях 806007 м2 (корневой запас 10190м3 и ликвидный запас 8151м3).

После строительства временных вспомогательных сооружений, необходимых для обеспечения строительства, реконструкции, эксплуатации линейных объектов на лесном участке проектируется прокладка трубопровода подземного, строительство водовода №1,2.

В таблице площадь объектов :

трубопровода подземного, водовода №1,2 не указывается, так как данные объекты устанавливаются

непосредственно после завершения работ по строительству временных вспомогательных сооружений, необходимых для обеспечения строительства, реконструкции, эксплуатации линейных объектов.