

**ДОКУМЕНТ ПОДПИСАН
ЭЛЕКТРОННОЙ ПОДПИСЬЮ**

Сертификат: 06E34984000EB3ED9F44597994464FCB61
Владелец: Гарипов Азат Атласович
Действителен: с 02.07.2025 по 02.07.2026

Проект освоения лесов

На лесном участке (земельном участке из земель сельскохозяйственного назначения) лесничество: Калейкинское, участковое лесничество: Бутинское, Шешминское первое кад. № 16:07:280006:388 16:07:340003:674 16:07:340003:675 16:07:340003:676 16:07:340004:2157 16:07:340004:2158	
(участковое лесничество; лесничество, кадастровый номер земельного участка из земель сельскохозяйственного назначения)	
Общей площадью (га)	4,2215
Распоряжение министерства лесного хозяйства Республики Татарстан №16-р от 09.02.2026г.	
(основание предоставления лесного участка (земельного участка из земель сельскохозяйственного назначения)	
строительство, реконструкция, эксплуатация линейных объектов	
(вид(ы) использования лесов)	
Договор аренды лесного участка №17/2026/2097 от 13 февраля 2026 г.	
(договор аренды, решение о предоставлении права постоянного (бессрочного) пользования лесным участком, решение и соглашение (при наличии) об установлении сервитута, соглашение об осуществлении публичного сервитута, иной правоустанавливающий документ)	

Введение

Настоящий проект разработан ПАО "Татнефть" им.В.Д.Шашина на основании договора аренды лесного участка № 17/2026/2097 от 13.02.2026г., в соответствии с приказом Министерства природных ресурсов и экологии (Минприроды России) от 16 ноября 2021 г. № 864 «Об утверждении Состава проекта освоения лесов, порядка его разработки и внесения в него изменений, требований к формату проекта освоения лесов в форме электронного документа», приказом Министерства природных ресурсов и экологии (Минприроды России) от 7 августа 2023 г. № 495 «О внесении изменений в Состав проекта освоения лесов, порядок его разработки и внесения в него изменений, требований к формату проекта освоения лесов в форме электронного документа, утвержденные приказом Министерства природных ресурсов и экологии Российской Федерации от 16 ноября 2021 г. № 864» и лесохозяйственного регламента ГКУ « Калейкинское лесничество» Министерства лесного хозяйства Республики Татарстан.

Проект освоения лесов является документом, определяющим порядок освоения лесов на арендуемом лесном участке, в целях обеспечения их многоцелевого, рационального, непрерывного, неистощительного использования. Многоцелевое использование лесного участка, который в соответствии со ст. 7 Лесного Кодекса РФ является и земельным участком, предполагает осуществлять на нем различные виды использования лесов, предусмотренные ст. 25 Лесного Кодекса РФ.

Данным проектом предусматривается освоение арендуемого лесного участка, предоставленного для строительства, реконструкции, эксплуатации линейных объектов на территории Бутинского и Шешминского первого участкового лесничества, Калейкинского лесничества (Альметьевский муниципальный район).

Невыполнение гражданами или юридическим лицом, осуществляющим использование лесов, проекта освоения лесов является основанием для досрочного расторжения договора аренды лесного участка, а также принудительного прекращения права постоянного (бессрочного) пользования лесным участком (ст. 24 Лесного Кодекса РФ).

Общая часть

I. Общие сведения

Сведения о лице, использующем лесной участок (земельный участок из земель сельскохозяйственного назначения)

Наименование/Фамилия, имя, отчество (при наличии) пользователя (юридического/физического лица)	Вид использования лесов	Адрес юридического или физического лица	Телефон, факс, адрес электронной почты, сайт (при наличии)	Дата, номер правоустанавливающего документа (договора аренды, решения о предоставлении права постоянного (бессрочного) пользования лесным участком, решения и соглашения (при наличии) об установлении сервитута, соглашения об осуществлении публичного сервитута). Дата, номер регистрации права на земельный участок	Срок пользования, лет
1	2	3	4	5	6
ТАТНЕФТЬ ИМ. В.Д. ШАШИНА ПАО	строительство, реконструкция, эксплуатация линейных объектов	423450, Республика Татарстан (Татарстан), м.р-н Альметьевский, г.п. Город Альметьевск, г Альметьевск, ул Ленина, дом 75	Телефон: 8-8553-30-78-00, Факс: 8-8553-30-78-00, Адрес электронной почты: azatgaripov3399@gmail.com	Договор аренды лесного участка №17/2026/2097 от 13 февраля 2026 г. Дата регистрации права: 2 апреля 2026 г. Номер(а) регистрации права: 16:07:280006:388-16/115/2026-3; 16:07:340003:674-16/115/2026-3; 16:07:340003:675-16/115/2026-2; 16:07:340003:676-16/115/2026-2; 16:07:340004:2157-16/115/2026-3; 16:07:340004:2158-16/115/2026-3	49 лет

Сведения об органе государственной власти или органе местного самоуправления, предоставившем лесной участок (земельный участок из земель сельскохозяйственного назначения) в аренду или постоянное (бессрочное) пользование, установившем сервитут или предусмотренный статьей 39.37 Земельного кодекса Российской Федерации публичный сервитут

Наименование органа государственной власти или органа местного самоуправления, предоставившего лесной участок (земельный участок из земель сельскохозяйственного назначения) в аренду или постоянное (бессрочное) пользование, установившего сервитут или предусмотренный статьей 39.37 Земельного кодекса Российской Федерации, публичный сервитут.	Министерство лесного хозяйства Республики Татарстан
--	---

Сведения о лице, использующем лесной участок

Арендатор – ПАО "Татнефть" им. В. Д. Шашина», в лице генерального директора Маганова Наиля Ульфатовича, действующего на основании Устава.

Основанием для передачи лесного участка в аренду ПАО "Татнефть" им. В. Д. Шашина является Распоряжение Министерства лесного хозяйства Республики Татарстан №16-р от 09.02.2026г.

На основании вышеуказанного документа между Арендатором ПАО "Татнефть" им. В. Д. Шашина и Арендодателем Министерством лесного хозяйства Республики Татарстан заключен Договор аренды лесного участка № 17/2026/2097 от 13.02.2026г., дающий право на использование лесов для строительства, реконструкции, эксплуатации линейных объектов.

1.2. Сведения об органе государственной власти или органе местного самоуправления, предоставившем лесной участок в аренду или постоянное (бессрочное) пользование

Арендваемый лесной участок находится в федеральной собственности и предоставлен в аренду в соответствии со статьями 43, 71, 83 Лесного Кодекса РФ для выполнения работ для осуществления геологического изучения недр, разведки и добычи полезных ископаемых

Наименование органа государственной власти - Министерство лесного хозяйства Республики Татарстан.

Юридический адрес - 420124, РТ, г. Казань, проспект Хусаина Ямашева, дом 37А.

Телефон: 8- (843)-221-37-01.

Факс: 8- (843)-221-37-37.

Адрес электронной почты (e-mail): Minleshoz@tatar.ru.

Министерство лесного хозяйства Республики Татарстан является исполнительным органом государственной власти Республики Татарстан, осуществляющим функции по реализации государственной политики, оказанию государственных услуг и управлению государственным имуществом в сфере лесных отношений на территории Республики Татарстан.

Основными задачами Министерства являются:

- реализация государственной политики по оказанию государственных услуг и управлению государственным имуществом в сфере лесных отношений на территории Республики Татарстан;
- обеспечение многоцелевого, рационального, непрерывного, не истощительного использования лесов, удовлетворения потребностей общества в лесах и лесных ресурсах.

Арендные лесные участки находятся в федеральной собственности и переданы в аренду для выполнения работ для осуществления геологического изучения недр, разведки и добычи полезных ископаемых, в соответствии с Лесным кодексом Российской Федерации от 04.12.2006 № 200-ФЗ (далее - ЛК РФ).

1.3. Сведения о разработчике проекта

Разработчик проекта: СП «Татнефть-Добыча» ПАО «Татнефть» им. В. Д. Шашина.

Юридический адрес: 423400, Россия, РТ, г. Альметьевск, ул. Ленина, д.75

Фактический адрес: 423450, РТ, г. Альметьевск, ул. Защитников Отечества 5

Телефон: 8 (843)590-36-85.

Электронный адрес: mzc@tatneft.ru

Перечень законодательных и иных нормативных правовых актов, нормативно-технических, методических и проектных документов, на основании которых разработан проект освоения лесов

1. Федеральный закон от 4 декабря 2006 года № 200 – ФЗ «Лесной кодекс Российской Федерации».
2. Федеральный закон от 4 декабря 2006 года № 201 – ФЗ «О введении в действие Лесного кодекса Российской Федерации».
3. Федеральный закон от 24 июля 2007 года № 217 ФЗ «О внесении изменений в Федеральный закон «О введении в действие Лесного кодекса Российской Федерации».
4. Распоряжение Правительства Российской Федерации от 23 апреля 2022 года N 999-р "Об утверждении перечня некапитальных строений, сооружений, не связанных с созданием лесной инфраструктуры, для защитных лесов, эксплуатационных лесов, резервных лесов".
5. Распоряжение Правительства Российской Федерации от 30 апреля 2022 N 1084-р "Об утверждении перечня объектов капитального строительства, не связанных с созданием лесной инфраструктуры, для защитных лесов, эксплуатационных лесов, резервных лесов".
6. Распоряжение Правительства РФ от 17 июля 2012 г. № 1283-р «О перечне объектов лесной инфраструктуры для защитных лесов, эксплуатационных лесов и резервных лесов».
7. Приказ Министерства природных ресурсов и экологии РФ от 16.11.2021г. №864 "Об утверждении Составы проекта освоения лесов, порядка его разработки и внесения в него изменений, требований к формату проекта освоения лесов в форме электронного документа."
8. Приказ Министерства природных ресурсов и экологии (Минприроды России) от 7 августа 2023 г. № 495 «О внесении изменений в Состав проекта освоения лесов, порядок его разработки и внесения в него изменений, требований к формату проекта освоения лесов в форме электронного документа, утвержденные приказом Министерства природных ресурсов и экологии Российской Федерации от 16 ноября 2021 г. № 864»
9. Приказ Министерства природных ресурсов и экологии РФ (Минприроды России) от 07.07. 2020 г. N 417 г. Москва «Об утверждении Правил использования лесов для осуществления геологического изучения недр, для разведки и добычи полезных ископаемых и Перечня случаев использования лесов для осуществления геологического изучения недр, для разведки и добычи полезных ископаемых без предоставления лесного участка, с установлением или без установления сервитута, публичного сервитута».
10. Приказ Минприроды России от 10.07.2020 N 434 «Об утверждении Правил использования лесов для строительства, реконструкции, эксплуатации линейных объектов и Перечня случаев использования лесов для строительства, реконструкции, эксплуатации линейных объектов без предоставления лесного участка, с установлением или без установления сервитута, публичного сервитута».
11. Приказ Министерства природных ресурсов и экологии РФ (Минприроды России) от 18.08.2014 № 367 "Об утверждении Перечня лесорастительных зон Российской Федерации и Перечня лесных районов Российской Федерации".
12. Федеральный закон от 14.03.1995 г. № 33-ФЗ «Об особо охраняемых природных территориях».
13. Постановление от 7 октября 2020 года N 1614 «Об утверждении правил пожарной безопасности в лесах».
14. Приказ Министерства природных ресурсов и экологии РФ от 28 марта 2014 года № 161 «Об утверждении видов средств предупреждения и тушения лесных пожаров, норматив обеспеченности данными средствами лиц, использующих леса, норм наличия средств предупреждения и тушения лесных пожаров при использовании лесов» .
15. Лесохозяйственный регламент ГКУ «Калейкинское лесничество».
16. Красная книга Республики Татарстан (животные, растения, грибы) обновлено 04.05.2022г.
17. Постановление Правительства РФ от 9 декабря 2020 г. N 2047 "Об утверждении правил санитарной безопасности в лесах"

Срок действия проекта освоения лесов

Срок действия проекта освоения лесов (дата окончания срока действия)	01.04.2075
--	------------

Разработчик проекта ПАО "Татнефть" имени В.Д. Шашина. Адрес: 423450, Республика Татарстан, г. Альметьевск ул. Ленина д.75.
Телефон: 8-960-075-36-33, Адрес электронной почты: azatgaripov3399@gmail.com
(наименование организации, юридический адрес, номер телефона (при наличии), адрес электронной почты (при наличии))

Сведения о лесном участке (земельном участке из земель сельскохозяйственного назначения)

Перечень предоставленных в аренду, постоянное (бессрочное) пользование лесных кварталов, лесотаксационных выделов или их частей, в отношении которых установлен сервитут или публичный сервитут

Арендованные лесные участки расположены:

Российская Федерация, Республика Татарстан, Альметьевский муниципальный район, Бутинское сельское поселение, ГКУ «Калейкинское лесничество», Бутинское участковое лесничество, квартал 4, часть выделов 1, 4, 7, 19, 28; квартал 5, часть выдела 1, квартал 11, часть выделов 2, 4, 5, 9, 11, 21, квартал 85, часть выделов 21, 22, 23, квартал 86, часть выделов 3, 8, 22;

Российская Федерация, Республика Татарстан, Альметьевский муниципальный район, Бутинское сельское поселение, ГКУ «Калейкинское лесничество», Шешминское первое участковое лесничество, квартал 17, части выделов 11, 12.

Общая площадь арендованных участков - 4,2215 га.

Таблица №1

Наименование лесничества, участкового лесничества	Номера лесных кварталов, лесотаксационных выделов, частей выделов	Общая площадь, га
1	2	3
Калейкинское, Бутинское	4, 1	0,2186
Калейкинское, Бутинское	4, 4	0,1752
Калейкинское, Бутинское	4, 7	0,3165
Калейкинское, Бутинское	4, 19	0,5438
Калейкинское, Бутинское	4, 28	0,0146
Калейкинское, Бутинское	5, 1	0,2727
Калейкинское, Бутинское	11, 2	0,1666
Калейкинское, Бутинское	11, 4	0,1795
Калейкинское, Бутинское	11, 5	0,1238
Калейкинское, Бутинское	11, 9	0,5807
Калейкинское, Бутинское	11, 11	0,0195
Калейкинское, Бутинское	11, 21	0,0068
Калейкинское, Бутинское	85, 21	0,5478
Калейкинское, Бутинское	85, 22	0,0235
Калейкинское, Бутинское	85, 23	0,0633
Калейкинское, Бутинское	86, 3	0,3525
Калейкинское, Бутинское	86, 8	0,1713
Калейкинское, Бутинское	86, 22	0,0061
Калейкинское, Шешминское первое	17, 11	0,2543
Калейкинское, Шешминское первое	17, 12	0,1844
Всего:		4,2215

Перечень земельных участков из земель сельскохозяйственного назначения, на которых осуществляется использование, охрана, защита, воспроизводство лесов

Сведения о земельных участках из земель сельскохозяйственного назначения, на которых осуществляется использование, охрана, защита, воспроизводство лесов отсутствуют. Графы 1, 2, 3, 4 таблицы №2 не содержат сведения.

Таблица №2

Местоположение земельного участка		Площадь, га	
Субъект Российской Федерации, муниципальный район	Кадастровый номер земельного участка	Общая площадь, га	В том числе занятая лесными насаждениями
1	2	3	4
Всего:			

Распределение площади лесного участка по видам целевого назначения лесов на защитные (по их категориям), эксплуатационные и резервные леса

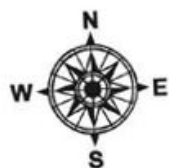
Таблица №3 " Распределение площади лесного участка по видам целевого назначения лесов на защитные (по их категориям), эксплуатационные и резервные леса" содержит сведения о принадлежности лесных участков, расположенных в Калейкинском лесничестве Бутинское и Шешминское первое участковое лесничество, площадью 4,2215 га, по целевому назначению к эксплуатационным лесам -100%.

Таблица №3

Целевое назначение лесов	Площадь, га	Доля от общей площади лесного участка, %
1	2	3
Защитные леса		
леса, расположенные на особо охраняемых природных территориях		
леса, расположенные в водоохранных зонах		
леса, выполняющие функции защиты природных и иных объектов		
ценные леса		
городские леса		
Резервные леса		
Эксплуатационные леса	4,2215	100,00
Итого лесов	4,2215	100

Тематические лесные карты «Распределение площади лесного участка по видам целевого назначения лесов на защитные (по их категориям), эксплуатационные и резервные леса» представлены в приложениях № 1.1-1.6

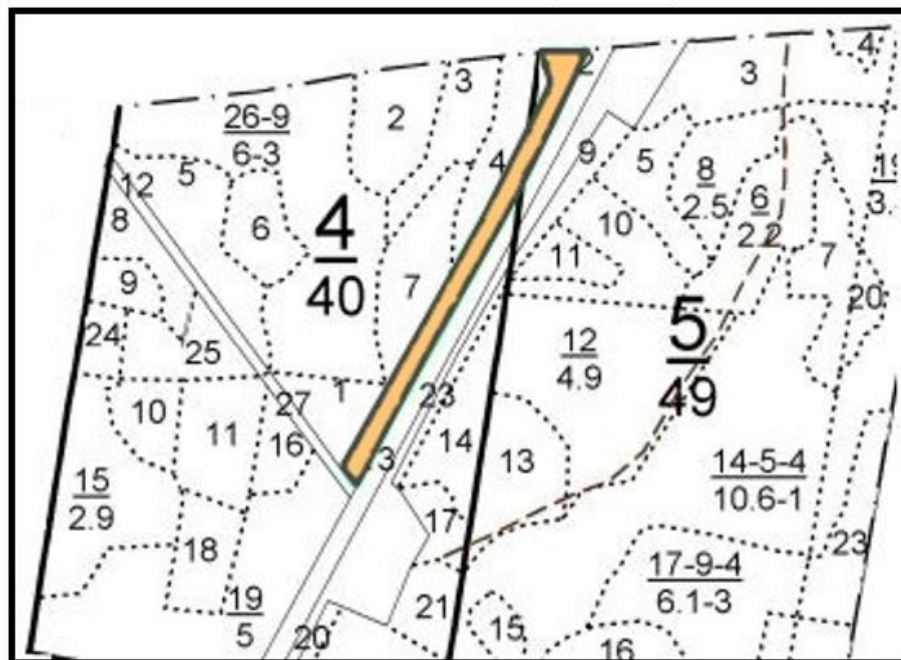
Тематическая лесная карта
«Распределение площади лесного участка по видам целевого назначения лесов на защитные (по их категориям), эксплуатационные и резервные леса»



Лесничество «Калейкинское лесничество»

Участковое лесничество - Бутинское

Масштаб 1: 10 000



Условные обозначения:



Эксплуатационные леса

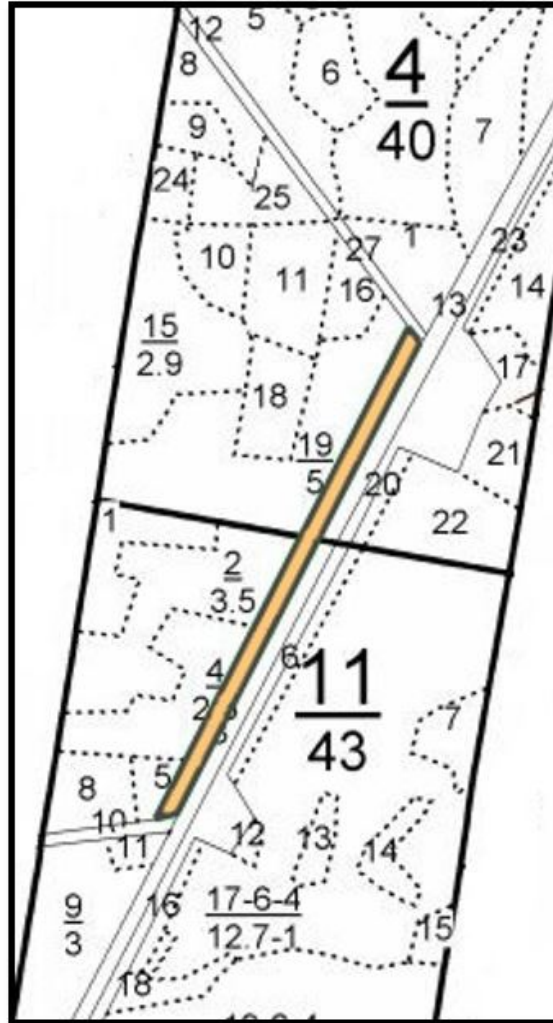
Тематическая лесная карта
«Распределение площади лесного участка по видам целевого назначения лесов на защитные (по их категориям), эксплуатационные и резервные леса»



Лесничество «Калейкинское лесничество»

Участковое лесничество - Бутинское

Масштаб 1: 10 000

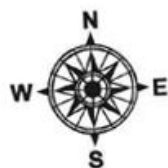


Условные обозначения:



- Эксплуатационные леса

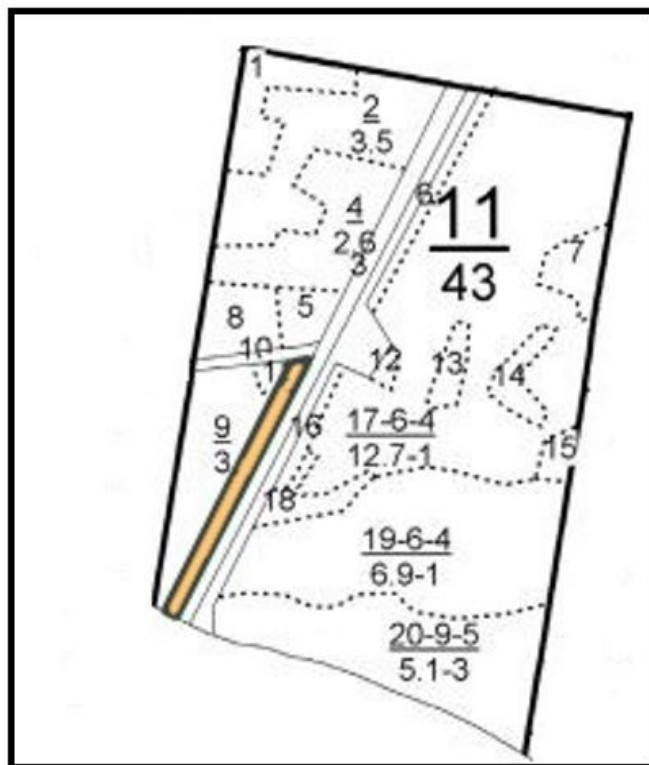
Тематическая лесная карта
«Распределение площади лесного участка по видам целевого назначения лесов на защитные (по их категориям), эксплуатационные и резервные леса»



Лесничество «Калейкинское лесничество»

Участковое лесничество - Бутинское

Масштаб 1: 10 000

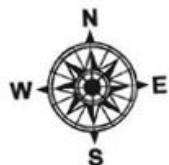


Условные обозначения:



- Эксплуатационные леса

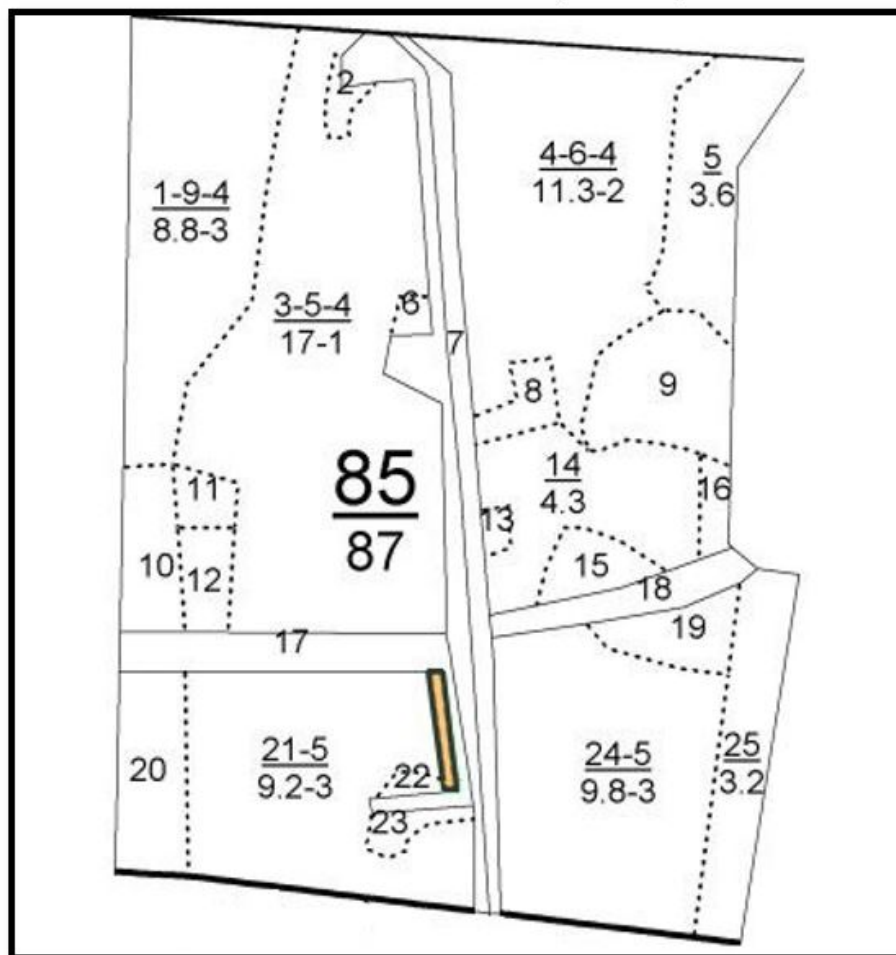
Тематическая лесная карта
«Распределение площади лесного участка по видам целевого назначения лесов на защитные (по их категориям), эксплуатационные и резервные леса»



Лесничество «Калейкинское лесничество»

Участковое лесничество - Бутинское

Масштаб 1: 10 000

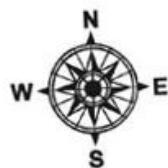


Условные обозначения:



- Эксплуатационные леса

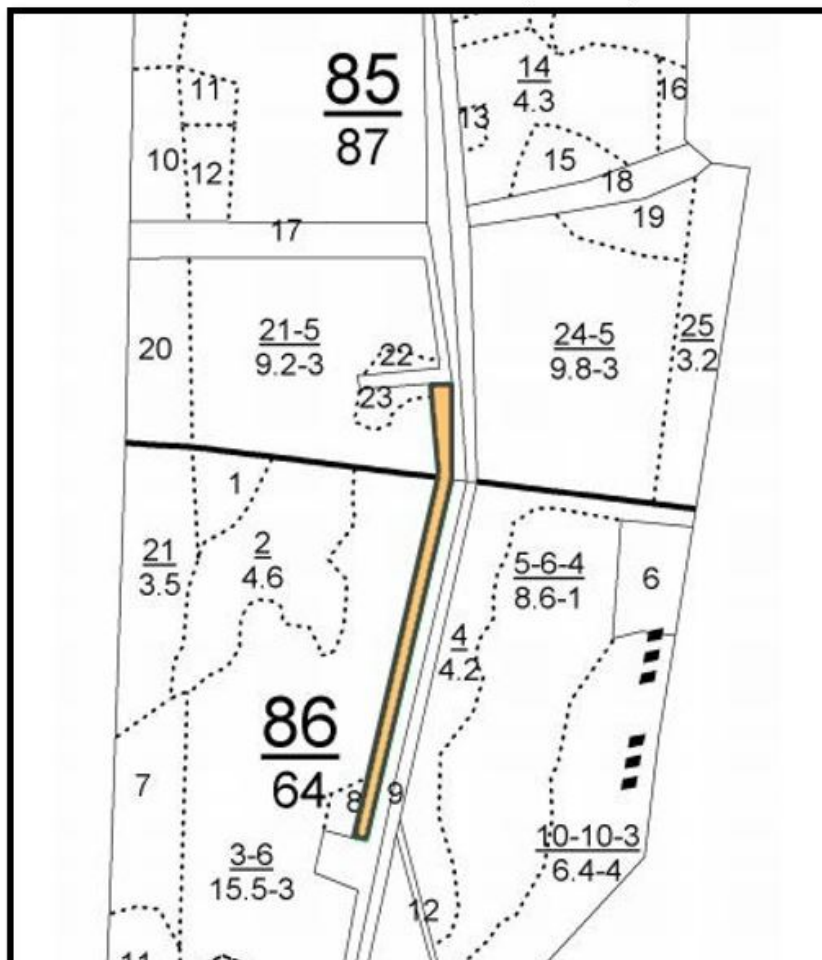
Тематическая лесная карта
«Распределение площади лесного участка по видам целевого назначения лесов на защитные (по их категориям), эксплуатационные и резервные леса»



Лесничество «Калейкинское лесничество»

Участковое лесничество - Бутинское

Масштаб 1: 10 000



Условные обозначения:



- Эксплуатационные леса

Участковое лесничество – Шешминское первое



- Эксплуатационные леса

Таблица №4

Преобладающая порода (указывается соответствующая порода)	Площадь, га	Средние таксационные показатели						
		Возраст, лет	класс бонитета	относительная полнота	запас насаждений на 1 га, м3		средний прирост по запасу на 1 га покрытых лесной растительностью, м3	состав насаждения
					покрытых лесной растительностью	спелых и перестойных		
1	2	3	4	5	6	7	8	9
Защитные леса								

Хозяйство - Хвойное								
Итого Хвойное								
Хозяйство - Твердолиственное								
Итого Твердолиственное								
Хозяйство - Мягколиственное								
Итого Мягколиственное								
Всего Защитные леса								
Эксплуатационные леса								
Хозяйство - Хвойное								
СОСНА	0,2727	73	1	0,6	290,0		4,0	9С1Лп
Итого Хвойное	0,2727	73	1	0,6	290,0		4,0	9С1Лп
Хозяйство - Твердолиственное								
Итого Твердолиственное								
Хозяйство - Мягколиственное								
ОСИНА	2,3648	57	1	0,7	197,0	224,0	3,5	7Ос2Лп1Кл
ЛИПА	1,2984	59	3	0,7	198,0	252,0	3,4	6Лп2Б1Кл1Ос
Итого Мягколиственное	3,6632	58	1,7	0,7	197,0	227,0	3,4	5Ос3Лп1Кл1Б
Всего Эксплуатационные леса	3,9359	59	1,7	0,7	203,0	227,0	3,4	5Ос3Лп1Кл1Б +С
Резервные леса								
Хозяйство - Хвойное								
Итого Хвойное								
Хозяйство - Твердолиственное								
Итого Твердолиственное								
Хозяйство - Мягколиственное								
Итого Мягколиственное								
Всего Резервные леса								
Всего на лесном участке								
Хозяйство - Хвойное								
СОСНА	0,2727	73	1	0,6	290,0		4,0	9С1Лп
Итого Хвойное	0,2727	73	1	0,6	290,0		4,0	9С1Лп
Хозяйство - Твердолиственное								
Итого Твердолиственное								
Хозяйство - Мягколиственное								
ОСИНА	2,3648	57	1	0,7	197,0	224,0	3,5	7Ос2Лп1Кл
ЛИПА	1,2984	59	3	0,7	198,0	252,0	3,4	6Лп2Б1Кл1Ос
Итого Мягколиственное	3,6632	58	1,7	0,7	197,0	227,0	3,4	5Ос3Лп1Кл1Б
ВСЕГО	3,9359	59	1,7	0,7	203,0	227,0	3,4	5Ос3Лп1Кл1Б +С

Сведения о качественных и количественных характеристиках лесных насаждений на земельном участке из земель сельскохозяйственного назначения

Сведения о земельных участках из земель сельскохозяйственного назначения, на которых осуществляется использование, охрана, защита, воспроизводство лесов отсутствуют. Соответственно в таблице №5 "Сведения о качественных и количественных характеристиках лесных насаждений на земельном участке из земель сельскохозяйственного назначения" графы 2, 3, 4, 5, 6 не содержат сведений.

Таблица №5

Хозяйство, преобладающая порода	Состав насаждений	Высота деревьев, м	Лесной растительный покров	Сомкнутость крон	
				Древесного яруса	Кустарникового яруса
1	2	3	4	5	6
Хвойное,	-		-	-	-
Твердолиственное,	-		-	-	-
Мягколиственное,	-		-	-	-

Характеристика имеющихся в границах лесного участка (земельного участка из земель сельскохозяйственного назначения) особо охраняемых природных территорий и объектов (границы и режим особой охраны), мероприятия по сохранению объектов биоразнообразия

По данным договора аренды лесного участка и государственного лесного реестра ГКУ «Калейкинское лесничество» на территории арендуемого лесного участка имеющихся особо охраняемых природных территорий и объектов, подлежащих сохранению нет.

Соответственно таблица №6 не содержит информации.

Таблица №6

Особо охраняемые природная территория и объекты	Расположение особо охраняемых природных территорий и объектов (квартал, выдел, урочище, границы, кадастровый номер)	Режим особой охраны	Мероприятия по сохранению объектов биоразнообразия
1	2	3	4
-	-	-	-

Сведения о наличии загрязнения лесов (в том числе нефтяного, радиоактивного)

Документально оформленных сведений о наличии загрязнения лесов (в том числе нефтяного, радиоактивного) по ПАО "Татнефть" им. В.Д. Шашина и по материалам ГКУ «Калейкинское лесничество» на момент разработки проекта освоения лесов не имеется, в связи с этим в таблице №7 графы 5, 6, 7 не содержат информации.

Таблица №7

Наименование лесничества, участкового лесничества или кадастровый номер земельного участка из земель сельскохозяйственного назначения	Номер лесного квартала	Перечень выделов	Площадь, га	Вид загрязнения (в том числе нефтяное, радиоактивное)	Единица измерения (для радионуклидов: плотность загрязнения почвы - кБк/м2; для нефтепродуктов: удельное содержание - г/кг почвы)	Количественные показатели загрязнения
1	2	3	4	5	6	7
Калейкинское, Бутинское	4	1	0,2186	-		-
Калейкинское, Бутинское	4	4	0,1752	-		-
Калейкинское, Бутинское	4	7	0,3165	-		-
Калейкинское, Бутинское	4	19	0,5438	-		-
Калейкинское, Бутинское	4	28	0,0146	-		-
Калейкинское, Бутинское	5	1	0,2727	-		-
Калейкинское, Бутинское	11	2	0,1666	-		-
Калейкинское, Бутинское	11	4	0,1795	-		-
Калейкинское, Бутинское	11	5	0,1238	-		-
Калейкинское, Бутинское	11	9	0,5807	-		-
Калейкинское, Бутинское	11	11	0,0195	-		-
Калейкинское, Бутинское	11	21	0,0068	-		-
Калейкинское, Бутинское	85	21	0,5478	-		-
Калейкинское, Бутинское	85	22	0,0235	-		-
Калейкинское, Бутинское	85	23	0,0633	-		-
Калейкинское, Бутинское	86	3	0,3525	-		-
Калейкинское, Бутинское	86	8	0,1713	-		-
Калейкинское, Бутинское	86	22	0,0061	-		-
Калейкинское, Шешминское первое	17	11	0,2543	-		-
Калейкинское, Шешминское первое	17	12	0,1844	-		-

Сведения о наличии мест обитания редких и находящихся под угрозой исчезновения видов животных и мест произрастания редких и находящихся под угрозой исчезновения видов деревьев, кустарников, лиан и иных лесных растений

При проведении инвентаризации лесной растительности на арендуемом лесном участке, редких и находящихся под угрозой исчезновения видов животных, и мест произрастания редких и находящихся под угрозой исчезновения видов деревьев, кустарников, лиан и иных лесных растений не обнаружено, в связи с чем, в таблице №8 графы 5, 6, 7 не содержат информации.

Таблица №8

Наименование лесничества, участкового лесничества или кадастровый номер земельного участка из земель сельскохозяйственного назначения	Номер лесного квартала	Перечень выделов	Площадь, га	Вид, порода	Установленные ограничения	Основание для охраны
1	2	3	4	5	6	7
Калейкинское, Бутинское	4	1	0,2186	-	-	-
Калейкинское, Бутинское	4	4	0,1752	-	-	-
Калейкинское, Бутинское	4	7	0,3165	-	-	-
Калейкинское, Бутинское	4	19	0,5438	-	-	-

Калейкинское, Бутинское	4	28	0,0146	-	-	-
Калейкинское, Бутинское	5	1	0,2727	-	-	-
Калейкинское, Бутинское	11	2	0,1666	-	-	-
Калейкинское, Бутинское	11	4	0,1795	-	-	-
Калейкинское, Бутинское	11	5	0,1238	-	-	-
Калейкинское, Бутинское	11	9	0,5807	-	-	-
Калейкинское, Бутинское	11	11	0,0195	-	-	-
Калейкинское, Бутинское	11	21	0,0068	-	-	-
Калейкинское, Бутинское	85	21	0,5478	-	-	-
Калейкинское, Бутинское	85	22	0,0235	-	-	-
Калейкинское, Бутинское	85	23	0,0633	-	-	-
Калейкинское, Бутинское	86	3	0,3525	-	-	-
Калейкинское, Бутинское	86	8	0,1713	-	-	-
Калейкинское, Бутинское	86	22	0,0061	-	-	-
Калейкинское, Шешминское первое	17	11	0,2543	-	-	-
Калейкинское, Шешминское первое	17	12	0,1844	-	-	-

Сведения о материалах специальных изысканий, исследований или иных специальных обследований (при наличии)

Сведения о материалах специальных изысканий, исследований или иных специальных обследований отсутствуют. Таблица №9 не содержит информации.

Таблица №9

Материалы специальных изысканий, исследований или иных специальных обследований	Реквизиты
1	2
-	-

Дата последнего лесоустройства в части таксации лесничества, лесного участка (получения сведений о качественных и количественных характеристиках лесных насаждений на земельном участке из земель сельскохозяйственного назначения): 2016

Сведения об обременениях лесного участка (земельного участка из земель сельскохозяйственного назначения)

Обременение лесного участка понимается как ограничение права собственности, а так же других прав на использование лесного участка.

Основаниями для государственной регистрации наличия, возникновения, прекращения, перехода, ограничения (обременения) прав на лесной участок и сделок с ним являются:

- акты, изданные органами государственной власти или органами местного самоуправления в рамках их компетенции и в порядке, который установлен законодательством;
- договоры и другие сделки в отношении лесного участка, совершенные в соответствии с законодательством;
- иные акты передачи прав на лесной участок и сделок с ним в соответствии с законодательством;
- иные документы, которые в соответствии с законодательством Российской Федерации подтверждают наличие, возникновение, прекращение, переход, ограничение (обременение) прав.

Согласно статье 11 Лесного кодекса граждане имеют право свободно и бесплатно бывать в лесах и для собственных нужд осуществлять заготовку и сбор дикорастущих плодов, ягод, орехов, грибов, других пригодных для употребления в пищу лесных ресурсов (пищевых лесных ресурсов), а также недревесных лесных ресурсов, при условии, что они не занесены в Красную книгу или признаны наркотическими средствами.

Пребывание граждан в лесах может быть ограничено в целях обеспечения:

- 1) пожарной безопасности и санитарной безопасности в лесах;
- 2) безопасности граждан при выполнении работ.

Запрещение или ограничение пребывания граждан в лесах по основаниям, не предусмотренным статьей 11 Лесного кодекса, не допускается.

В соответствии с гражданским законодательством Российской Федерации, участок может быть обременен частным сервитутом по договору или решению суда.

Таблица №10

Вид обременения лесного участка (части лесного участка), земельного участка из земель сельскохозяйственного назначения (части земельного участка из земель сельскохозяйственного назначения)	Границы, площадь, га
1	2

Договор аренды лесных участков для строительства, реконструкции, эксплуатации линейных объектов, № 17/2026/2097, выдан 13.02.2026, дата государственной регистрации: 02.04.2026.	<p>Российская Федерация, Республика Татарстан, Альметьевский муниципальный район, Сиренькинское сельское поселение, ГБУ «Калейкинское лесничество», Шешминское первое участковое лесничество, квартал 17, части выделов 11,12 (16:07:280006:388 площадь 0,4387 га);</p> <p>Российская Федерация, Республика Татарстан, Альметьевский муниципальный район, Бутинское сельское поселение, ГКУ «Калейкинское лесничество», Бутинское участковое лесничество, квартал 4, часть выделов 1, 4, 7, 28; квартал 5, часть выдела 1 (16:07:340003:674, площадь 0,9976 га);</p> <p>Российская Федерация, Республика Татарстан, Альметьевский муниципальный район, Бутинское сельское поселение, ГКУ «Калейкинское лесничество», Бутинское участковое лесничество, квартал 4, часть выдела 19; квартал 11, часть выделов 2, 4, 5, 21 (16:07:340003:675, площадь 1,0205 га);</p> <p>Российская Федерация, Республика Татарстан, Альметьевский муниципальный район, Бутинское сельское поселение, ГКУ «Калейкинское лесничество», Бутинское участковое лесничество, квартал 11, часть выделов 9, 11 (16:07:340003:676, площадь 0,6003 га);</p> <p>Российская Федерация, Республика Татарстан, Альметьевский муниципальный район, Альметьевское сельское поселение, ГКУ «Калейкинское лесничество», Бутинское участковое лесничество, квартал 85, часть выделов 21, 23; квартал 86, часть выделов 3, 8, 22, (16:07:340004:2157, площадь 0,9282 га);</p> <p>Российская Федерация, Республика Татарстан, Альметьевский муниципальный район, Альметьевское сельское поселение, ГКУ «Калейкинское лесничество», Бутинское участковое лесничество, квартал 85, часть выделов 21, 22, (16:07:340004:2158, площадь 0,2362 га).</p> <p>Общая площадь арендованных участков 4,2215 га.</p>
--	--

Создание и эксплуатация лесной инфраструктуры

Характеристика существующих и проектируемых объектов лесной инфраструктуры на лесном участке (земельном участке из земель сельскохозяйственного назначения)

Лесохозяйственные, лесоустроительные знаки, информационные щиты, аншлаги должны устанавливаться у дорог в хорошо видимых местах, периодически обновляться и отчетливо отображать необходимость осторожного обращения с огнем и выполнения других требований пожарной безопасности в лесах. Лесохозяйственные, лесоустроительные знаки, информационные щиты, аншлаги являются точечными объектами, в связи с этим в таблице №10 графы 5 "Площадь объекта, м2" и 6 "Протяженность объекта, м" не заполнены.

Таблица №11

Наименование объекта	Лесничество, участковое лесничество или кадастровый номер земельного участка из земель сельскохозяйственного назначения	N квартала	N выдела	Площадь объекта, м2	Протяженность объекта, м	Характеристика объекта	Проектируемые мероприятия
1	2	3	4	5	6	7	8
Существующие объекты							
Объекты лесной инфраструктуры							
Квартальная просека	Калейкинское, Бутинское	4	28	146	36	ширина 4,0 м, просека восточная	Эксплуатация
Квартальная просека	Калейкинское, Бутинское	11	21	68	17	ширина 4,0 м, просека восточная	Эксплуатация
Квартальная просека	Калейкинское, Бутинское	86	22	61	15	ширина 4,0 м, просека восточная	Эксплуатация
Проектируемые объекты							
Объекты лесной инфраструктуры							
Лесохозяйственный, лесоустроительный знак, информационный щит, аншлаг	Калейкинское, Бутинское	4	4			Щит- точечный объект (из материала: ПВХ, поликарбонат, оцинкованная сталь, дерево) размер не менее 1,0м x 1,0 м	Установка, эксплуатация, ремонт или реконструкция
Лесохозяйственный, лесоустроительный знак, информационный щит, аншлаг	Калейкинское, Бутинское	11	2			Щит- точечный объект (из материала: ПВХ, поликарбонат, оцинкованная сталь, дерево) размер не менее 1,0м x 1,0 м	Установка, эксплуатация, ремонт или реконструкция

Лесохозяйственный, лесоустроительный знак, информационный щит, аншлаг	Калейкинское, Бутинское	11	9			Щит- точечный объект (из материала: ПВХ, поликарбонат, оцинкованная сталь, дерево) размер не менее 1,0м x 1,0 м	Установка, эксплуатация, ремонт или реконструкция
Лесохозяйственный, лесоустроительный знак, информационный щит, аншлаг	Калейкинское, Бутинское	85	21			Щит- точечный объект (из материала: ПВХ, поликарбонат, оцинкованная сталь, дерево) размер не менее 1,0м x 1,0 м	Установка, эксплуатация, ремонт или реконструкция
Лесохозяйственный, лесоустроительный знак, информационный щит, аншлаг	Калейкинское, Бутинское	86	3			Щит- точечный объект (из материала: ПВХ, поликарбонат, оцинкованная сталь, дерево) размер не менее 1,0м x 1,0 м	Установка, эксплуатация, ремонт или реконструкция
Лесохозяйственный, лесоустроительный знак, информационный щит, аншлаг	Калейкинское, Шешминское первое	17	11			Щит- точечный объект (из материала: ПВХ, поликарбонат, оцинкованная сталь, дерево) размер не менее 1,0м x 1,0 м	Установка, эксплуатация, ремонт или реконструкция

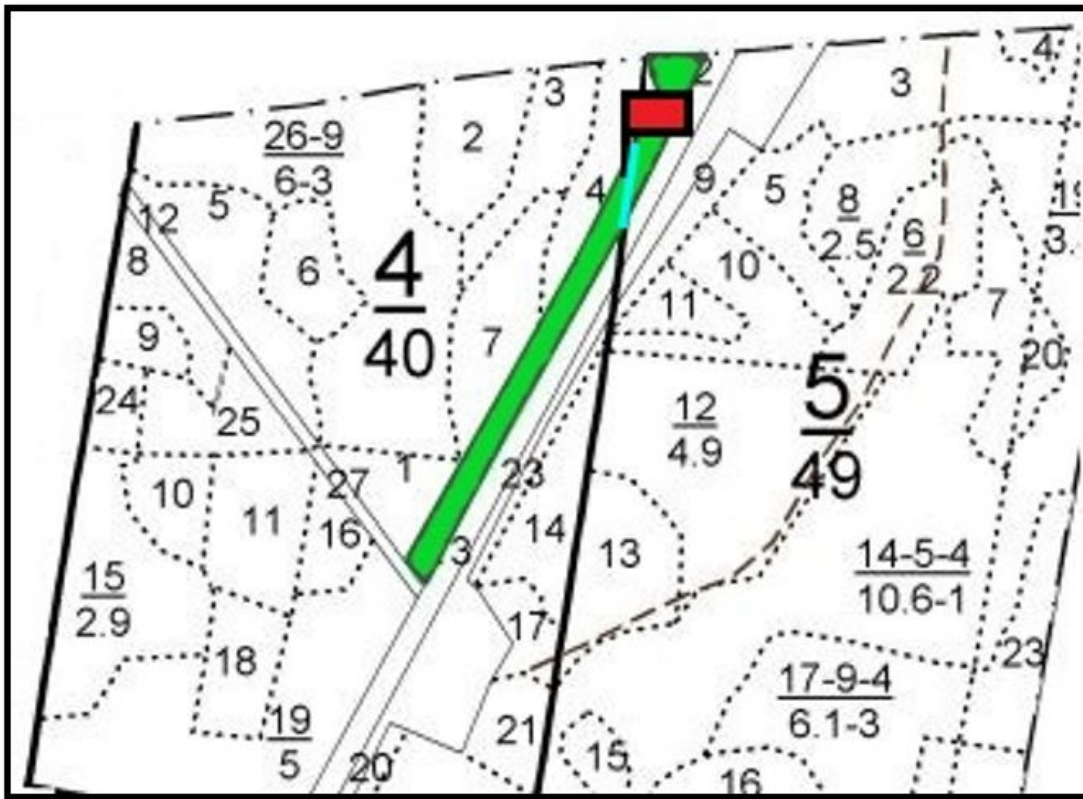
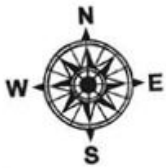
Тематические лесные карты «Пространственное размещение существующих и проектируемых объектов лесной инфраструктуры на лесном участке (земельном участке из земель сельскохозяйственного назначения) представлены в приложении № 2.1-2.6.

Тематическая лесная карта
«Пространственное размещение существующих и проектируемых объектов
лесной инфраструктуры на лесном участке
(земельном участке из земель сельскохозяйственного назначения)»

Лесничество «Калейкинское лесничество»

Участковое лесничество - Бутинское

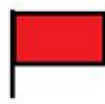
Масштаб 1: 10 000




Условные обозначения:

 Арендный лесной участок

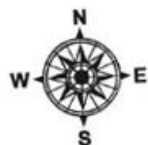
Проектируемые объекты:

 Лесохозяйственный, лесоустроительный знак, информационный щит, аншлаг (противопожарный аншлаг)

Существующие объекты:

 - квартальная просека

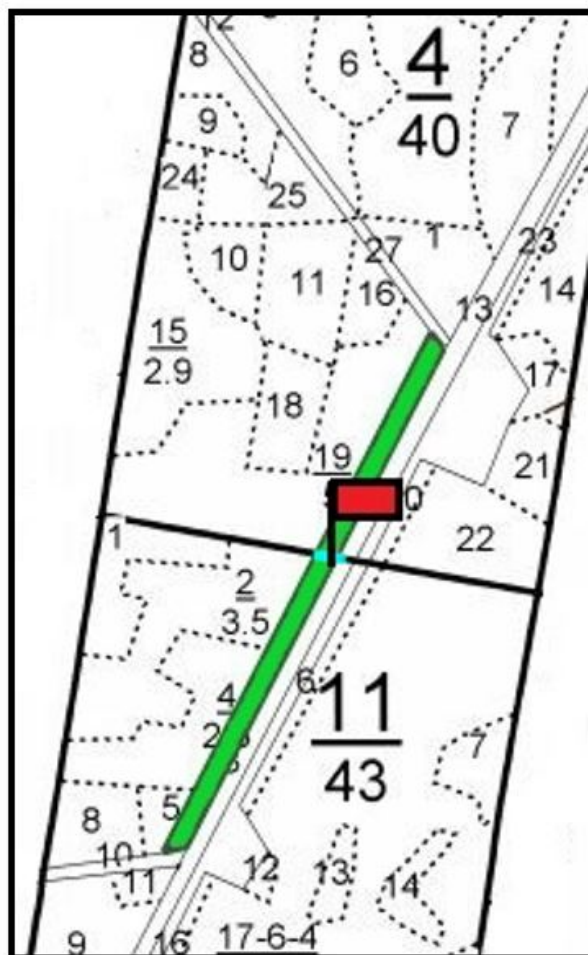
Тематическая лесная карта
«Пространственное размещение существующих и проектируемых объектов
лесной инфраструктуры на лесном участке
(земельном участке из земель сельскохозяйственного назначения)»



Лесничество «Калейкинское лесничество»

Участковое лесничество - Бутинское


Масштаб 1: 10 000




Условные обозначения:

 Арендуемый лесной участок

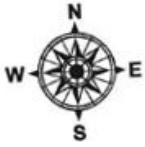
Проектируемые объекты:

 Лесохозяйственный, лесоустойчивый
информационный щит, аншлаг знак,

Существующие объекты:

 - квартальная просека

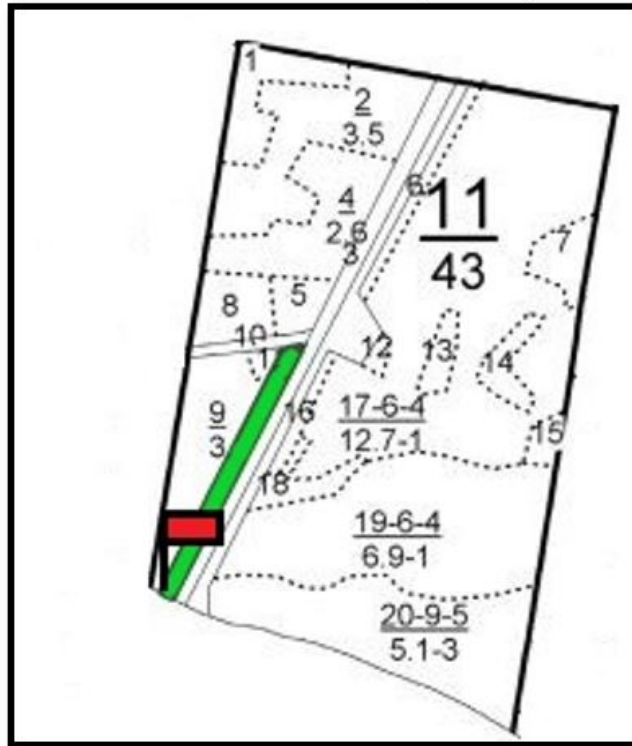
Тематическая лесная карта
«Пространственное размещение существующих и проектируемых объектов
лесной инфраструктуры на лесном участке
(земельном участке из земель сельскохозяйственного назначения)»



Лесничество «Калейкинское лесничество»

Участковое лесничество - Бутинское

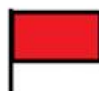
Масштаб 1: 10 000



Условные обозначения:

 Арендный лесной участок

Проектируемые объекты:

 Лесохозяйственный, лесоустроительный информационный щит, аншлаг знак,

Существующие объекты: нет

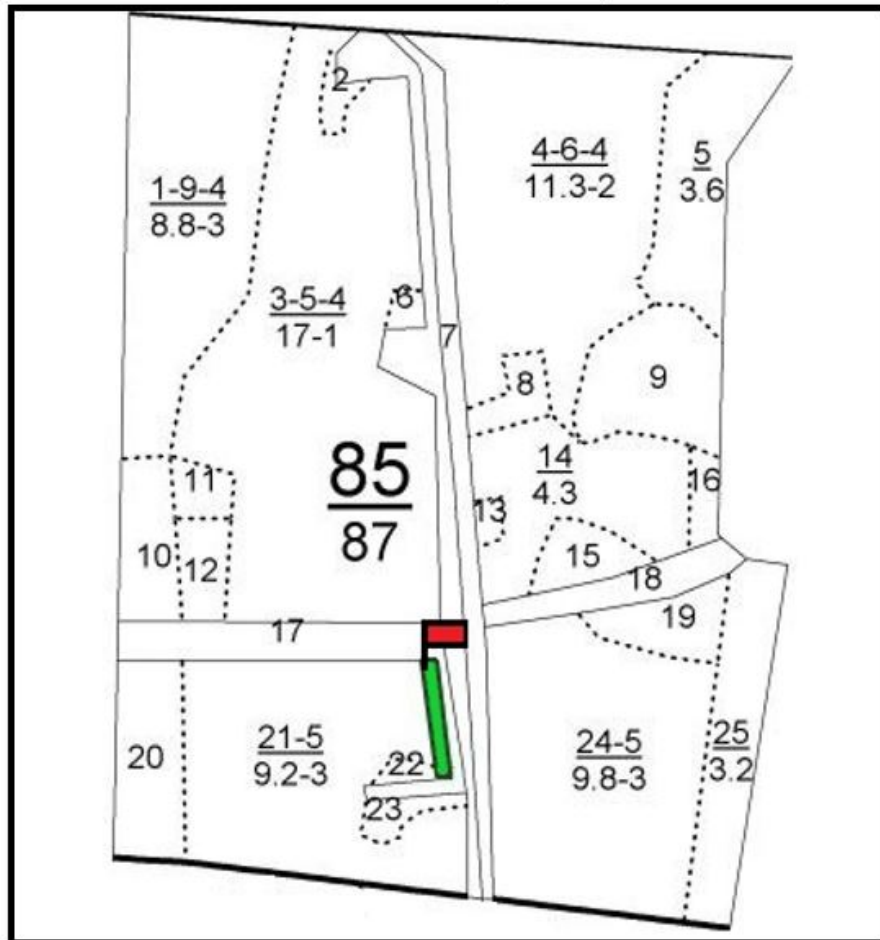
Тематическая лесная карта
«Пространственное размещение существующих и проектируемых объектов
лесной инфраструктуры на лесном участке
(земельном участке из земель сельскохозяйственного назначения)»



Лесничество «Калейкинское лесничество»

Участковое лесничество - Бутинское

Масштаб 1: 10 000



Условные обозначения:

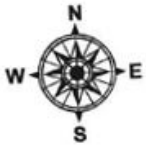
 Арендный лесной участок

Проектируемые объекты:

 Лесохозяйственный, лесоустроительный информационный щит, аншлаг знак,

Существующие объекты: нет

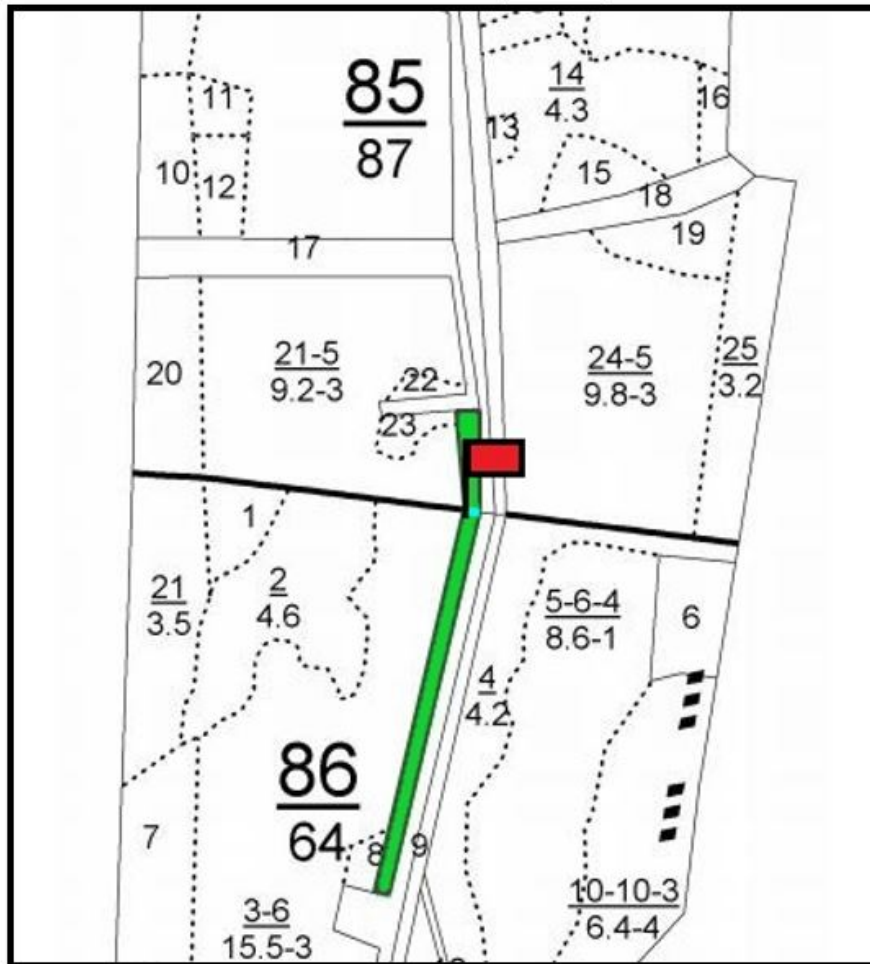
Тематическая лесная карта
«Пространственное размещение существующих и проектируемых объектов
лесной инфраструктуры на лесном участке
(земельном участке из земель сельскохозяйственного назначения)»




Лесничество «Калейкинское лесничество»

Участковое лесничество - Бутинское

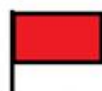
Масштаб 1: 10 000




Условные обозначения:

 Арендный лесной участок

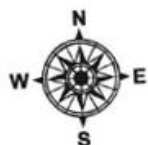
Проектируемые объекты:

 Лесохозяйственный, лесоустроительный информационный щит, аншлаг

Существующие объекты:

 - квартальная просека

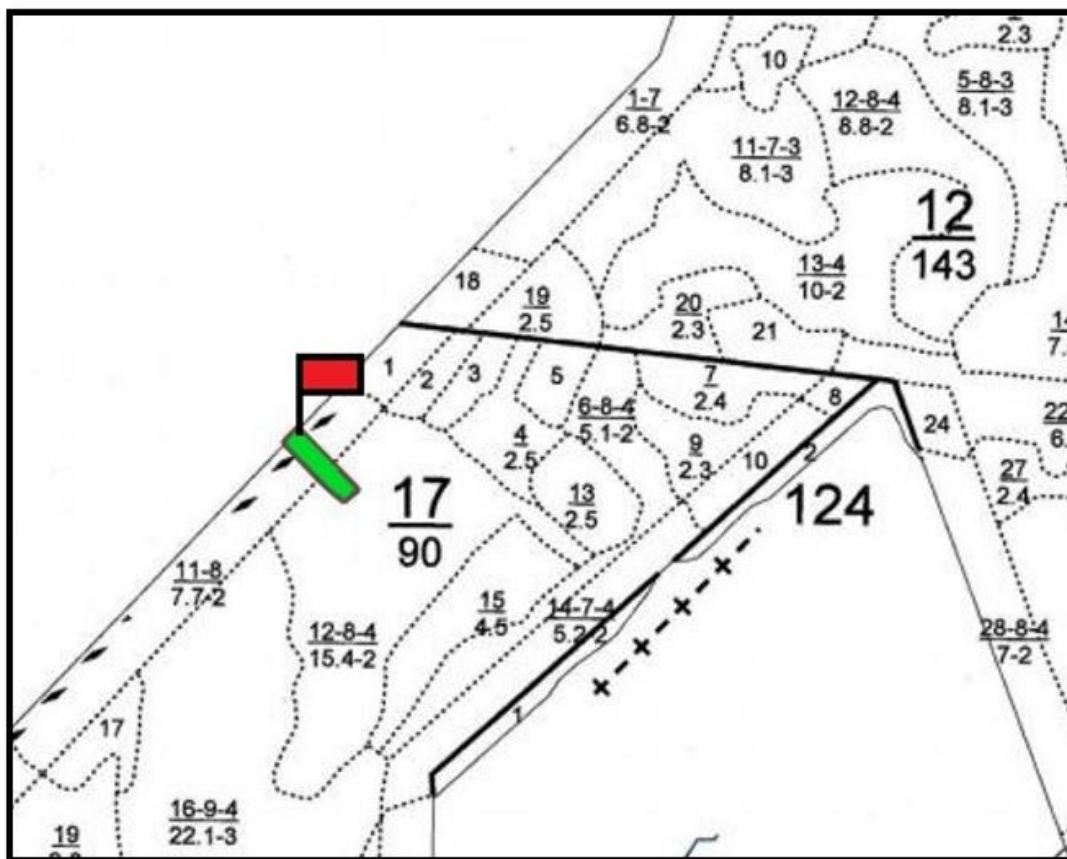
Тематическая лесная карта
«Пространственное размещение существующих и проектируемых объектов
лесной инфраструктуры на лесном участке
(земельном участке из земель сельскохозяйственного назначения)»



Лесничество «Калейкинское лесничество»

Участковое лесничество – Шешминское первое


Масштаб 1: 10 000



Условные обозначения:

 Арендный лесной участок

Проектируемые объекты:

 Лесохозяйственный, лесоустроительный знак, информационный щит, аншлаги

Существующие объекты: нет

Проектируемый объем рубок лесных насаждений, при создании объектов лесной инфраструктуры

Лесохозяйственный, лесоустроительный знак, информационный щит, аншлаг является точечным объектом. Проектом освоения лесов не предусматривается рубка лесных насаждений, при создании объектов лесной инфраструктуры. Соответственно в таблице №12 графы 5,6,7,8,9 не содержат информации.

Таблица №12

Проектируемые объекты	Лесничество, участковое лесничество или кадастровый номер земельного участка из земель сельскохозяйственного назначения	N квартала	N выдела	Площадь объекта, м2	Объем рубок, м3			
					корневой запас	в т.ч. хвойные	ликвидный запас	в т.ч. хвойные
1	2	3	4	5	6	7	8	9
Лесохозяйственный, лесоустроительный знак, информационный щит, аншлаг	Калейкинское, Бутинское	4	4					
Лесохозяйственный, лесоустроительный знак, информационный щит, аншлаг	Калейкинское, Бутинское	11	2					
Лесохозяйственный, лесоустроительный знак, информационный щит, аншлаг	Калейкинское, Бутинское	11	9					
Лесохозяйственный, лесоустроительный знак, информационный щит, аншлаг	Калейкинское, Бутинское	85	21					
Лесохозяйственный, лесоустроительный знак, информационный щит, аншлаг	Калейкинское, Бутинское	86	3					
Лесохозяйственный, лесоустроительный знак, информационный щит, аншлаг	Калейкинское, Бутинское	17	11					
Итого								

Мероприятия по охране, защите и воспроизводству лесов Характеристика территории лесного участка по классам пожарной опасности

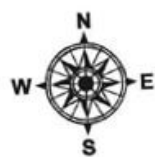
На арендуемом лесном участке установлен III.8 класс пожарной опасности.

Таблица №13

N п/п	Лесничество, участковое лесничество или кадастровый номер земельного участка из земель сельскохозяйственного назначения	Площадь по классам пожарной опасности					Итого	Средний класс
		I	II	III	IV	V		
1	2	3	4	5	6	7	8	9
1	Калейкинское, Бутинское			0,2727	3,2245	0,2856	3,7828	IV.0
2	Калейкинское, Шешминское первое		0,4387				0,4387	II.0
	Всего		0,4387	0,2727	3,2245	0,2856	4,2215	III.8
	%		10,39	6,46	83,15		100,00	

Тематические лесные карты «Характеристика территории лесного участка по классам пожарной опасности» представлены в приложениях № 3.1 - 3.6.

Тематическая лесная карта
«Характеристика территории лесного участка по классам
пожарной опасности»



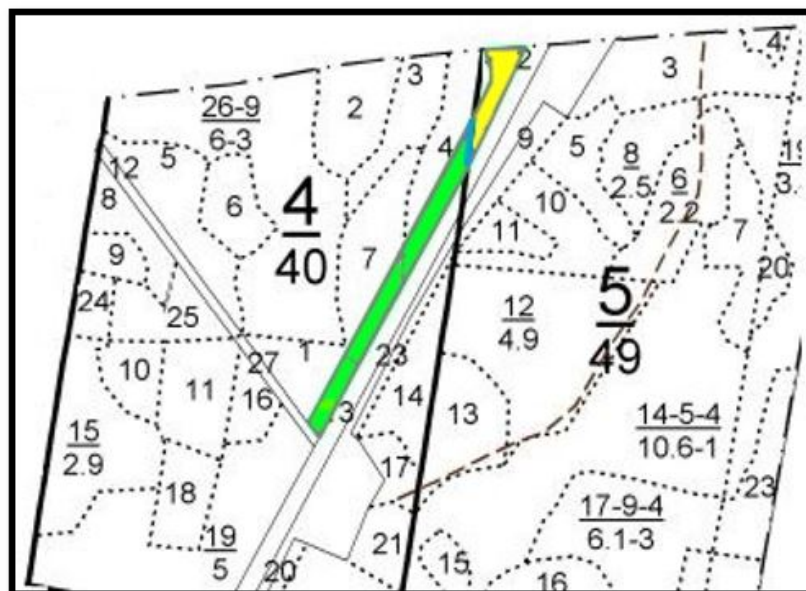
Лесничество «Калейкинское лесничество»

(название)

Участковое лесничество - Бутинское

(название)

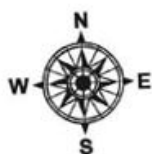
Масштаб 1: 10 000



Условные обозначения:

Классы пожарной опасности				
I	II	III	IV	V
класс	класс	класс	класс	класс

Тематическая лесная карта
«Характеристика территории лесного участка по классам
пожарной опасности»



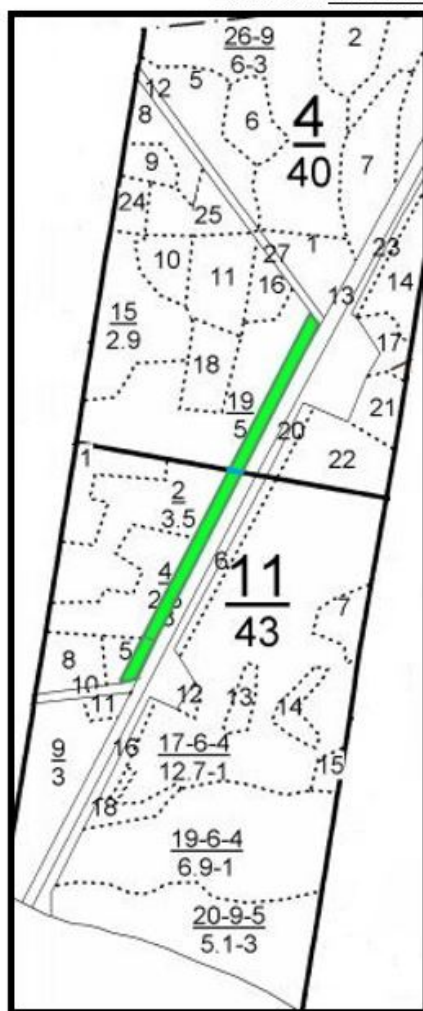
Лесничество «Калейкинское лесничество»

(название)

Участковое лесничество - Бутинское

(название)

Масштаб 1: 10 000



Условные обозначения:

Классы пожарной опасности				
I	II	III	IV	V
класс	класс	класс	класс	класс

Тематическая лесная карта
«Характеристика территории лесного участка по классам
пожарной опасности»



Лесничество «Калейкинское лесничество»

(название)

Участковое лесничество - Бутинское

(название)

Масштаб 1: 10 000



Условные обозначения:

Классы пожарной опасности				
I класс	II класс	III класс	IV класс	V класс

Тематическая лесная карта
«Характеристика территории лесного участка по классам
пожарной опасности»



Лесничество «Калейкинское лесничество»
(название)

Участковое лесничество - Бутинское
(название)

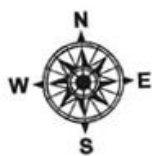
Масштаб 1: 10 000



Условные обозначения:

Классы пожарной опасности				
I	II	III	IV	V
класс	класс	класс	класс	класс

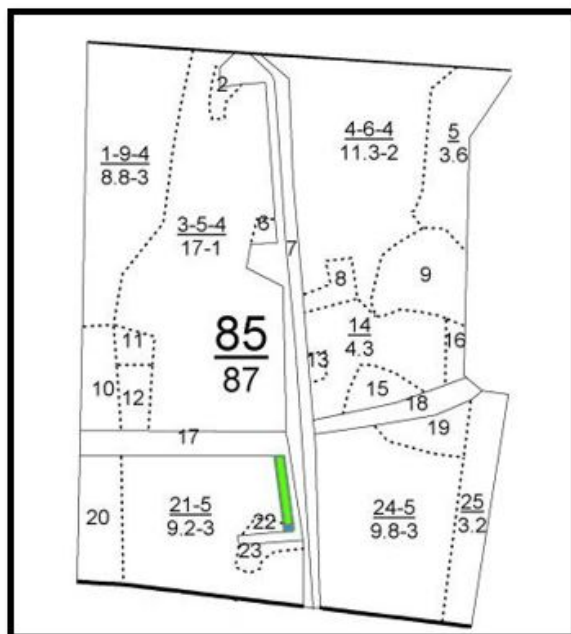
Тематическая лесная карта
«Характеристика территории лесного участка по классам
пожарной опасности»



Лесничество «Катейкинское лесничество»
 (название)

Участковое лесничество – Шешминское первое
 (название)

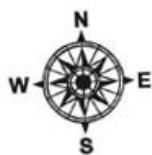
Масштаб 1: 10 000



Условные обозначения:

Классы пожарной опасности				
I	II	III	IV	V
класс	класс	класс	класс	класс

Тематическая лесная карта
«Характеристика территории лесного участка по классам
пожарной опасности»



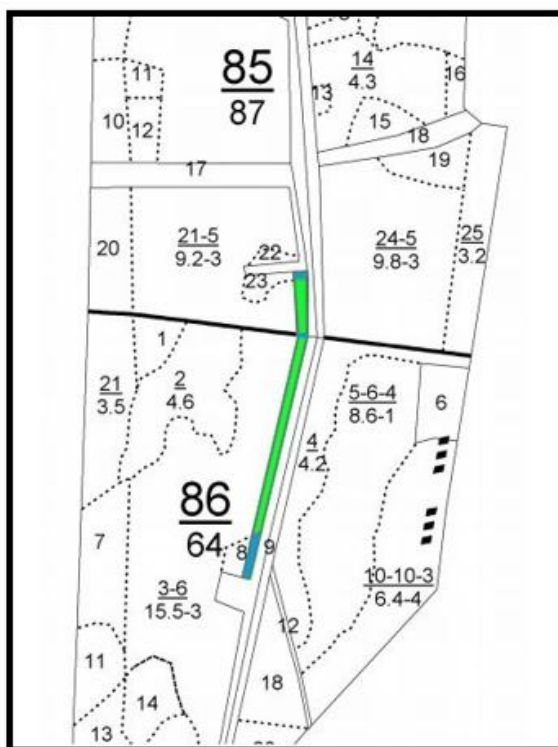
Лесничество «Калейкинское лесничество»

(название)

Участковое лесничество – Шешминское первое

(название)

Масштаб 1: 10 000



Условные обозначения:

Классы пожарной опасности				
I	II	III	IV	V
класс	класс	класс	класс	класс

Характеристика водных объектов

На территории арендованного лесного участка водные объекты отсутствуют. Соответственно в таблице №14 графа 2 не содержит информации.

Таблица №14

N п/п	Водный объект (водотоки (реки, ручьи, каналы), водоемы (озера, пруды, обводненные карьеры, водохранилища, противопожарные водоемы), болота (низинные, переходные, верховые), природные выходы подземных вод (родники, гейзеры))	Лесничество, участковое лесничество, квартал, выдел или кадастровый номер земельного участка сельскохозяйственного назначения	Площадь, га
1	2	3	4
1 -		Калейкинское, Бутинское, 4, 1	0,2186
2 -		Калейкинское, Бутинское, 4, 4	0,1752
3 -		Калейкинское, Бутинское, 4, 7	0,3165
4 -		Калейкинское, Бутинское, 4, 19	0,5438
5 -		Калейкинское, Бутинское, 4, 28	0,0146
6 -		Калейкинское, Бутинское, 5, 1	0,2727
7 -		Калейкинское, Бутинское, 11, 2	0,1666
8 -		Калейкинское, Бутинское, 11, 4	0,1795
9 -		Калейкинское, Бутинское, 11, 5	0,1238
10 -		Калейкинское, Бутинское, 11, 9	0,5807
11 -		Калейкинское, Бутинское, 11, 11	0,0195
12 -		Калейкинское, Бутинское, 11, 21	0,0068
13 -		Калейкинское, Бутинское, 85, 21	0,5478
14 -		Калейкинское, Бутинское, 85, 22	0,0235
15 -		Калейкинское, Бутинское, 85, 23	0,0633
16 -		Калейкинское, Бутинское, 86, 3	0,3525
17 -		Калейкинское, Бутинское, 86, 8	0,1713
18 -		Калейкинское, Бутинское, 86, 22	0,0061
19 -		Калейкинское, Шешминское первое, 17, 11	0,2543
20 -		Калейкинское, Шешминское первое, 17, 12	0,1844
Всего			4,2215

Обоснование и характеристика проектируемых видов, объемов и сроков выполнения мероприятий по противопожарному обустройству лесов, в том числе с учетом объектов, созданных при использовании лесов в соответствии с лесохозяйственным регламентом лесничества, и их территориальное размещение

Лесохозяйственным регламентом ГКУ «Калейкинское лесничество» устанавливаются объемные показатели, необходимые для охраны, защиты и воспроизводства лесов, требования к технологии их проведения.

Охрана лесов от пожаров осуществляется наземной лесной охраной в пожароопасный период.

В подавляющем большинстве случаев лесные пожары возникают из-за неосторожного обращения людей с огнем во время отдыха или выполнения работ.

Мероприятия по ограничению распространения лесных пожаров заключаются в регулярном проведении санитарных рубок и очистке территории от захламленности и мусора. Своевременное обнаружение лесного пожара дает возможность приступить к его тушению в начале развития, что упрощает задачу и значительно снижает затраты и убытки.

Пользователь обязан вести наблюдение за арендуемой территорией и при обнаружении очага возгорания немедленно сообщить в специализированную диспетчерскую службу по телефону: (843)221-3795 или на горячую линию службы лесной охраны по телефону 8800-100-94-00, а если пожар распространился на большой площади и принял затяжной характер, сообщить в Главное управление МЧС России по РТ по телефонам 01 (с мобильного 112 или 012).

Работы по тушению пожара можно разделить на следующие этапы: разведка пожара; локализация пожара, т.е. устранение возможностей нового распространения пожара; ликвидация пожара, т.е. дотушивание очагов горения; окарауливание пожарища.

Разведка пожара включает в себя уточнение границ пожара, выявление вида и силы горения на кромке. По результатам разведки составляется оперативный план тушения. Наиболее сложной и трудоемкой является локализация пожара. Как правило, локализация лесного пожара проводится в два этапа. На первом этапе осуществляется остановка распространения пожара путем непосредственного воздействия на его горящую кромку. На втором этапе производится прокладка заградительных полос и канав, обрабатываются периферийные области пожара с целью исключения возможности возобновления его распространения.

Локализованными считаются только те пожары, вокруг которых проложены заградительные полосы, либо когда имеется полная уверенность, что другие применявшиеся способы локализации пожаров не менее надежно исключают возможность их возобновления.

Дотушивание пожара заключается в ликвидации очагов горения, оставшихся на пройденной пожаром площади, после его локализации.

Окарауливание пожарища состоит в непрерывном или периодическом осмотре пройденной пожаром площади и, в особенности, кромки пожара, с целью предотвратить возобновление распространения пожара. Окарауливание пожарищ производится путем систематических обходов по полосе локализации. Продолжительность окарауливания определяется в зависимости от условий погоды.

Опасность лесных пожаров для людей связана не только с прямым действием огня, но и большой вероятностью отравления из-за сильного обескислороживания атмосферного воздуха, резкого повышения концентрации угарного газа, окиси углерода и других вредных примесей. Поэтому основными мерами защиты отдыхающих от лесных пожаров являются:

- спасение людей с отрезанной огнем территории;
- исключение пребывания людей в зоне пожара путем проведения эвакуации;
- ограничение въезда в пожароопасный район;
- тушение пожаров;
- обеспечение безопасного ведения работ по тушению пожаров.

При организации работ в зоне пожара все участники его ликвидации должны быть обеспечены специальной одеждой, противодымными масками для защиты от окиси углерода.

Каждый участник работ по тушению пожара должен знать возможные укрытия от огня, пути подхода к ним и пути эвакуации из зоны пожара. При тушении пожара водой нельзя направлять ее на электроустановки и линии электропередач. При необходимости прохода через зону горения следует задержать дыхание, чтобы не получить ожог дыхательных путей.

При нахождении посетителей на территории необходимо соблюдать меры, предусмотренные Постановлением Правительства Российской Федерации от 07.10.2020 г. № 1614 «Об утверждении правил пожарной безопасности в лесах».

Требования к пребыванию граждан в лесах

Граждане при пребывании в лесах обязаны:

а) соблюдать требования пожарной безопасности в лесах, установленные пунктами 8-11 настоящих Правил; б) при обнаружении лесных пожаров обязаны сообщить о лесном пожаре с использованием единого номера вызова экстренных оперативных служб "112", а также в специализированную диспетчерскую службу; в) принимать при обнаружении лесного пожара посильные меры по его тушению своими силами до прибытия сил пожаротушения; г) оказывать содействие органам государственной власти и органам местного самоуправления, указанным в пункте 4 настоящих Правил, при тушении лесных пожаров; д) немедленно уведомлять органы государственной власти или органы местного самоуправления, указанные в пункте 4 настоящих Правил, о имеющихся фактах поджогов или захламления лесов.

Пребывание граждан в лесах может быть ограничено в целях обеспечения пожарной безопасности в лесах в порядке, установленном Министерством природных ресурсов и экологии Российской Федерации.

1. Тушение лесного пожара включает в себя:

1) обследование лесного пожара с использованием наземных, авиационных или космических средств в целях уточнения вида и интенсивности лесного пожара, его границ, направления его движения, выявления возможных границ его распространения и локализации, источников противопожарного водоснабжения, подъездов к ним и к месту лесного пожара, а также других особенностей, определяющих тактику тушения лесного пожара;

2) доставку людей и средств тушения лесных пожаров к месту тушения лесного пожара и обратно;

3) локализацию лесного пожара;

4) ликвидацию лесного пожара;

5) наблюдение за локализованным лесным пожаром и его дотушивание;

6) предотвращение возобновления лесного пожара.

2. Лица, использующие леса, в случае обнаружения лесного пожара на соответствующем лесном участке немедленно обязаны сообщить об этом в специализированную диспетчерскую службу и принять все возможные меры по недопущению распространения лесного пожара.

2.1. Лица, которым лесные участки предоставлены в постоянное (бессрочное) пользование, безвозмездное пользование или в аренду, а также обладатели сервитута принимают участие в осуществлении мероприятий по тушению лесного пожара на соответствующем лесном участке (в границах соответствующего сервитута), за исключением осуществления мероприятий, предусмотренных пунктами 4.1 и 4.2 части 1 настоящей статьи, в соответствии со сводным планом тушения лесных пожаров на территории субъекта Российской Федерации.

Требования пожарной безопасности в лесах при выполнении работ по геологическому изучению недр, разведке и добыче полезных ископаемых

При проведении работ по геологическому изучению недр, разведке и добыче полезных ископаемых в период пожароопасного сезона в лесах требуется:

а) содержать территории, отведенные под буровые скважины и другие сооружения в состоянии, свободном от горючих материалов;

б) проложить по границам территорий, отведенных под буровые скважины и другие сооружения противопожарную минерализованную полосу шириной не менее 1,4 метра и содержать ее в очищенном от горючих материалов состоянии;

в) не допускать хранения нефти в открытых емкостях и котлованах, а также загрязнения предоставленной для использования прилегающей к площадке скважин территории горючими веществами (нефтью и нефтепродуктами);

г) согласовывать с органами государственной власти или органами местного самоуправления, указанными в пункте 4 настоящих Правил, порядок и время сжигания нефти при аварийных разливах, если они ликвидируются этим путем.

3. Правила тушения лесных пожаров устанавливаются уполномоченным федеральным органом исполнительной власти.

Обращение с порубочными остатками и выкорчеванными пнями

Складирование порубочных остатков и пней должны осуществляться в пределах предоставленного лесного участка.

Очистка мест рубок осуществляется следующими способами:

-укладкой порубочных остатков на волок с целью их укрепления и предохранения почвы от сильного уплотнения и повреждения при релевке;

- сбором порубочных остатков и пней в кучи и валы с оставлением их на месте для перегнивания и для подкормки диких животных в зимний период;

-разбрасыванием измельченных порубочных остатков и пней в целях улучшения лесорастительных условий;

-укладкой и оставлением на перегнивание (захоронение) порубочных остатков и пней на месте рубки;

-вывозом порубочных остатков и пней в места их дальнейшей переработки.

На арендуемом участке запрещается бесконтрольно разводить костры, бросать горящие спички, окурки, засорять насаждения бытовыми отходами, свалками мусора и строительными остатками.

Таблица №15

Объект противопожарного обустройства	Виды мероприятий	Лесничество, участковое лесничество, урочище, дача или кадастровый номер земельного участка из земель сельскохозяйственного назначения	Целевое назначение лесов	N квартала	N выдела	Единица измерения	Потребность в соответствии с действующими нормативами	Имеется в наличии	Проектируемый объем мероприятий		Сроки выполнения мероприятий
									всего	ежегодный объем	
1	2	3	4	5	6	7	8	9	10	11	12
Трубопровод подземный; линии электропередач воздушная, кабельная всех классов напряжения; дорога автомобильная	Установка и обновление лесохозяйственного, лесоустроительного знака, информационного щита, аншлага	Калейкинское, Бутинское	Эксплуатационные леса	4	4	Штука	1		1	1	2026

Трубопровод подземный; линии электропередач воздушная, кабельная всех классов напряжения; дорога автомобильная	Установка и обновление лесохозяйственного, лесоустроительного знака, информационного щита, аншлага	Калейкинское, Бутинское	Эксплуатационные леса	11	2	Штука	1		1	1	2026
Трубопровод подземный; линии электропередач воздушная, кабельная всех классов напряжения; дорога автомобильная	Установка и обновление лесохозяйственного, лесоустроительного знака, информационного щита, аншлага	Калейкинское, Бутинское	Эксплуатационные леса	11	9	Штука	1		1	1	2026
Трубопровод подземный; линии электропередач воздушная, кабельная всех классов напряжения; дорога автомобильная	Установка и обновление лесохозяйственного, лесоустроительного знака, информационного щита, аншлага	Калейкинское, Бутинское	Эксплуатационные леса	85	21	Штука	1		1	1	2026
Трубопровод подземный; линии электропередач воздушная, кабельная всех классов напряжения; дорога автомобильная	Установка и обновление лесохозяйственного, лесоустроительного знака, информационного щита, аншлага	Калейкинское, Бутинское	Эксплуатационные леса	86	3	Штука	1		1	1	2026
Трубопровод подземный; линии электропередач воздушная, кабельная всех классов напряжения; дорога автомобильная	Установка и обновление лесохозяйственного, лесоустроительного знака, информационного щита, аншлага	Калейкинское, Шешминское первое	Эксплуатационные леса	17	1	Штука	1		1	1	2026

Тематические лесные карты «Обоснование и характеристика проектируемых видов, объемов и сроков выполнения мероприятий по противопожарному обустройству лесов, в том числе с учетом объектов, созданных при использовании лесов в соответствии с лесохозяйственным регламентом лесничества, и их территориальное размещение» представлены в приложениях № 4.1 и 4.6.

Устройство минерализованных полос не проектируется в местах соприкосновения со смежными арендованными участками, просеками, необходимыми для проезда специализированной техники.

Тематическая лесная карта

«Территориального размещения проектируемых видов и объемов мероприятий по противопожарному обустройству лесов с учетом объектов, созданных при использовании лесов в соответствии с лесохозяйственным регламентом лесничества»

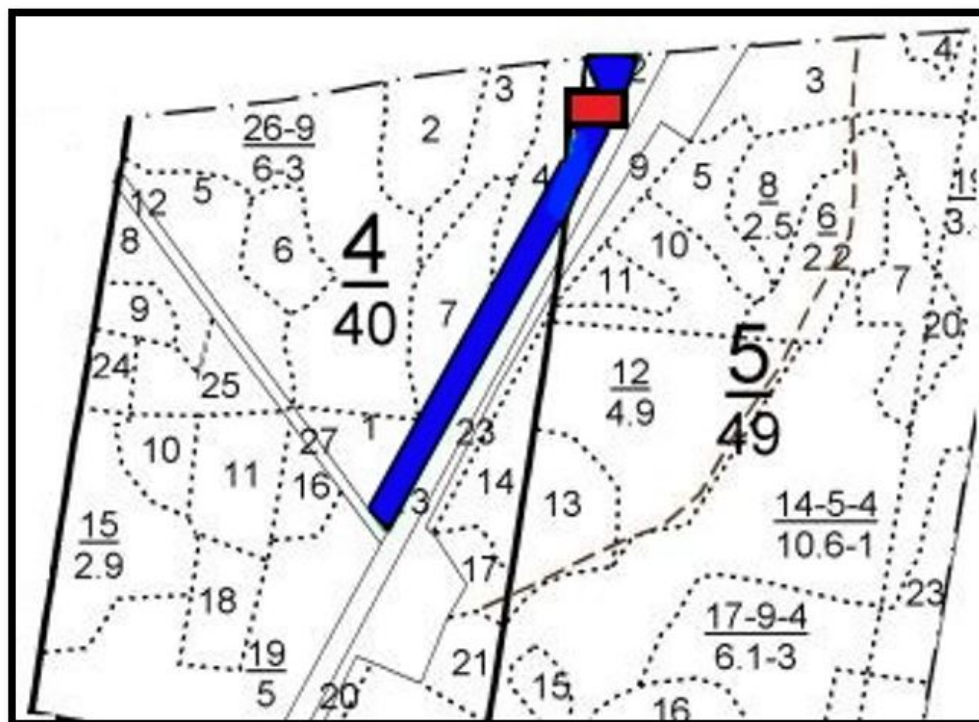
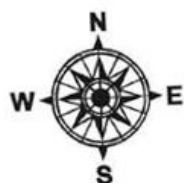
Лесничество «Калейкинское лесничество»

(название)

Участковое лесничество - Бутинское

(название)

Масштаб 1: 10 000



Условные обозначения:



Арендуемый лесной участок

Проектируемые виды мероприятия:



Установка и обновление лесохозяйственного, лесоустроительного знака, информационного щита, аншлага

Тематическая лесная карта

«Территориального размещения проектируемых видов и объемов мероприятий по противопожарному обустройству лесов с учетом объектов, созданных при использовании лесов в соответствии с лесохозяйственным регламентом лесничества»

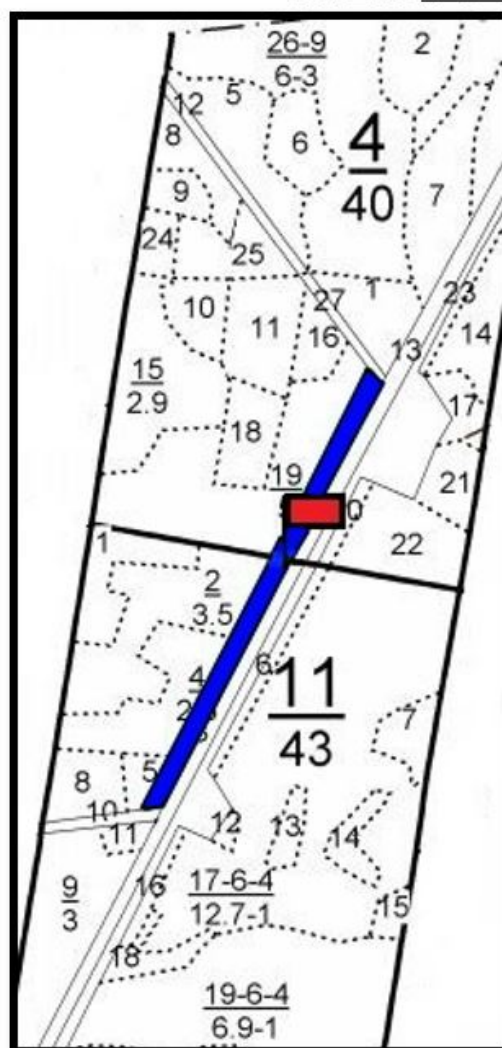
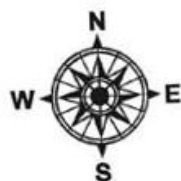
Лесничество «Калейкинское лесничество»

(название)

Участковое лесничество - Бутинское

(название)

Масштаб 1: 10 000



Условные обозначения:



Арендуемый лесной участок

Проектируемые виды мероприятий:



Установка и обновление лесохозяйственного, лесоустроительного знака, информационного щита, аншлага

Тематическая лесная карта

«Территориального размещения проектируемых видов и объемов мероприятий по противопожарному обустройству лесов с учетом объектов, созданных при использовании лесов в соответствии с лесохозяйственным регламентом лесничества»

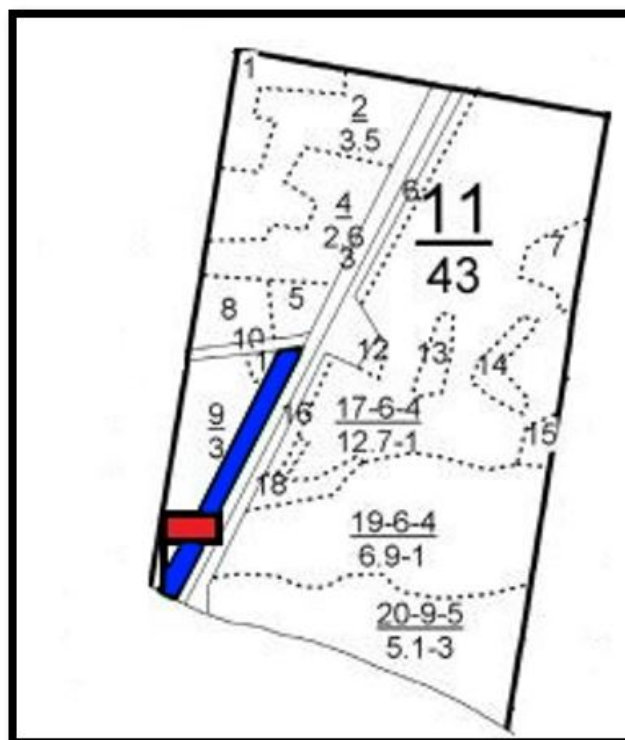
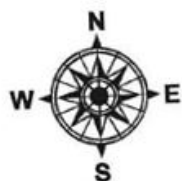
Лесничество «Калейкинское лесничество»

(название)

Участковое лесничество - Бутинское

(название)

Масштаб 1: 10 000



Условные обозначения:



Арендуемый лесной участок

Проектируемые виды мероприятия:



Установка и обновление лесохозяйственного, лесоустроительного знака, информационного щита, аншлага

Тематическая лесная карта

«Территориального размещения проектируемых видов и объемов мероприятий по противопожарному обустройству лесов с учетом объектов, созданных при использовании лесов в соответствии с лесохозяйственным регламентом лесничества»

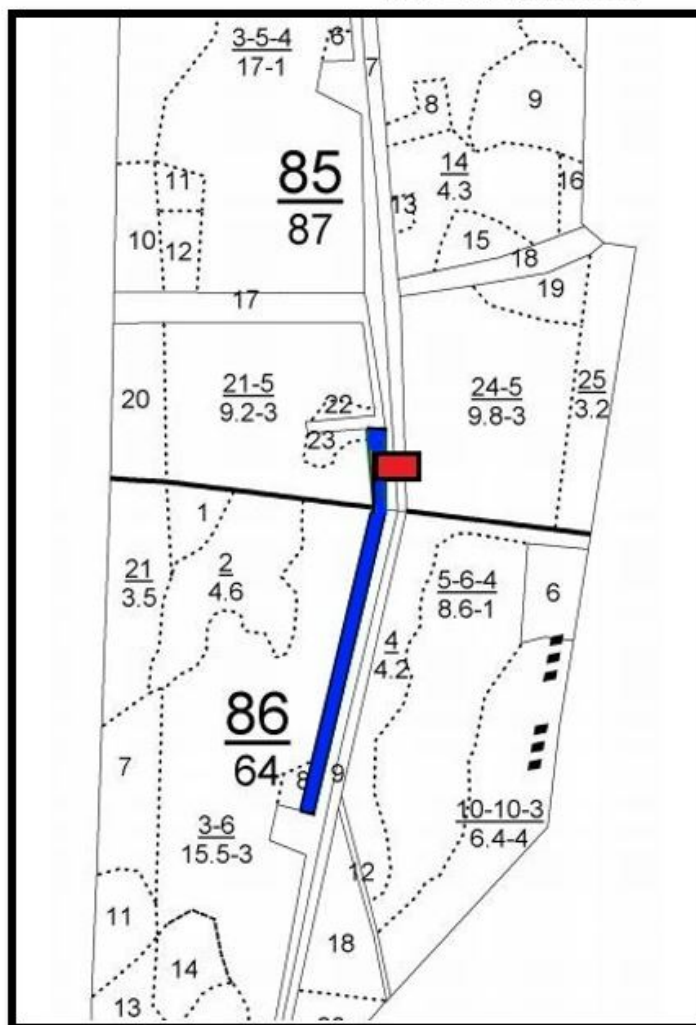
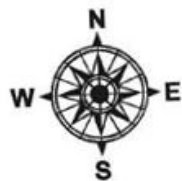
Лесничество «Калейкинское лесничество»

(название)

Участковое лесничество – Бутинское

(название)

Масштаб 1: 10 000



Условные обозначения:



Арендуемый лесной участок

Проектируемые виды мероприятия:



Установка и обновление лесохозяйственного, лесоустроительного знака, информационного щита, аншлага

Тематическая лесная карта

«Территориального размещения проектируемых видов и объемов мероприятий по противопожарному обустройству лесов с учетом объектов, созданных при использовании лесов в соответствии с лесохозяйственным регламентом лесничества»

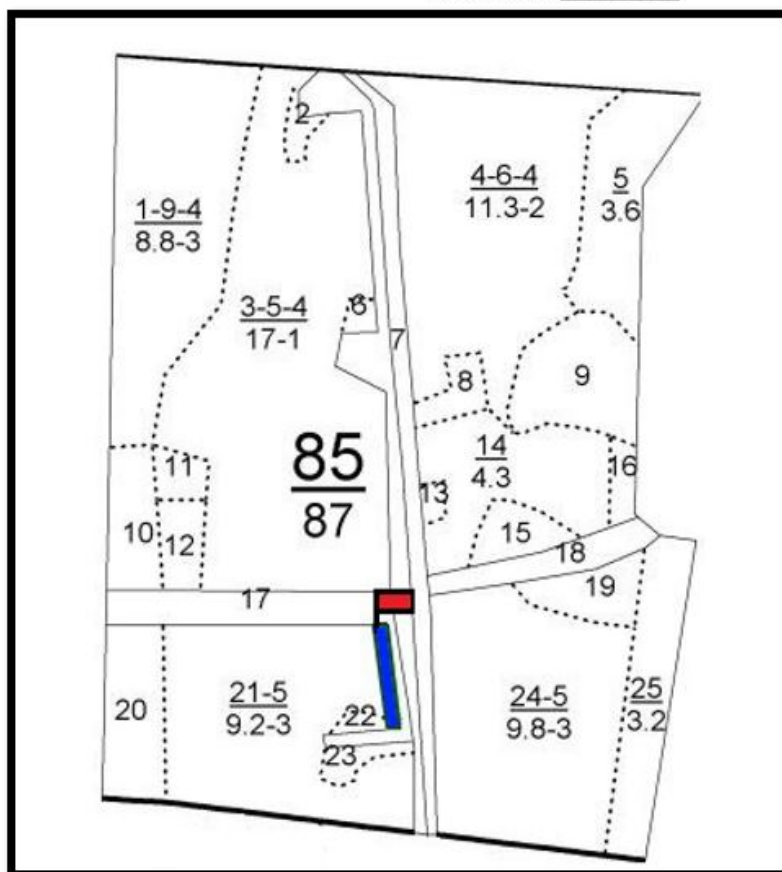
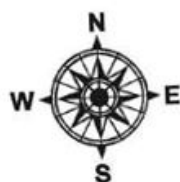
Лесничество «Калейкинское лесничество»

(название)

Участковое лесничество – Бутинское

(название)

Масштаб 1: 10 000



Условные обозначения:



Арендуемый лесной участок

Проектируемые виды мероприятий:



Установка и обновление лесохозяйственного, лесоустроительного знака, информационного щита, аншлага

Тематическая лесная карта

«Территориального размещения проектируемых видов и объемов мероприятий по противопожарному обустройству лесов с учетом объектов, созданных при использовании лесов в соответствии с лесохозяйственным регламентом лесничества»

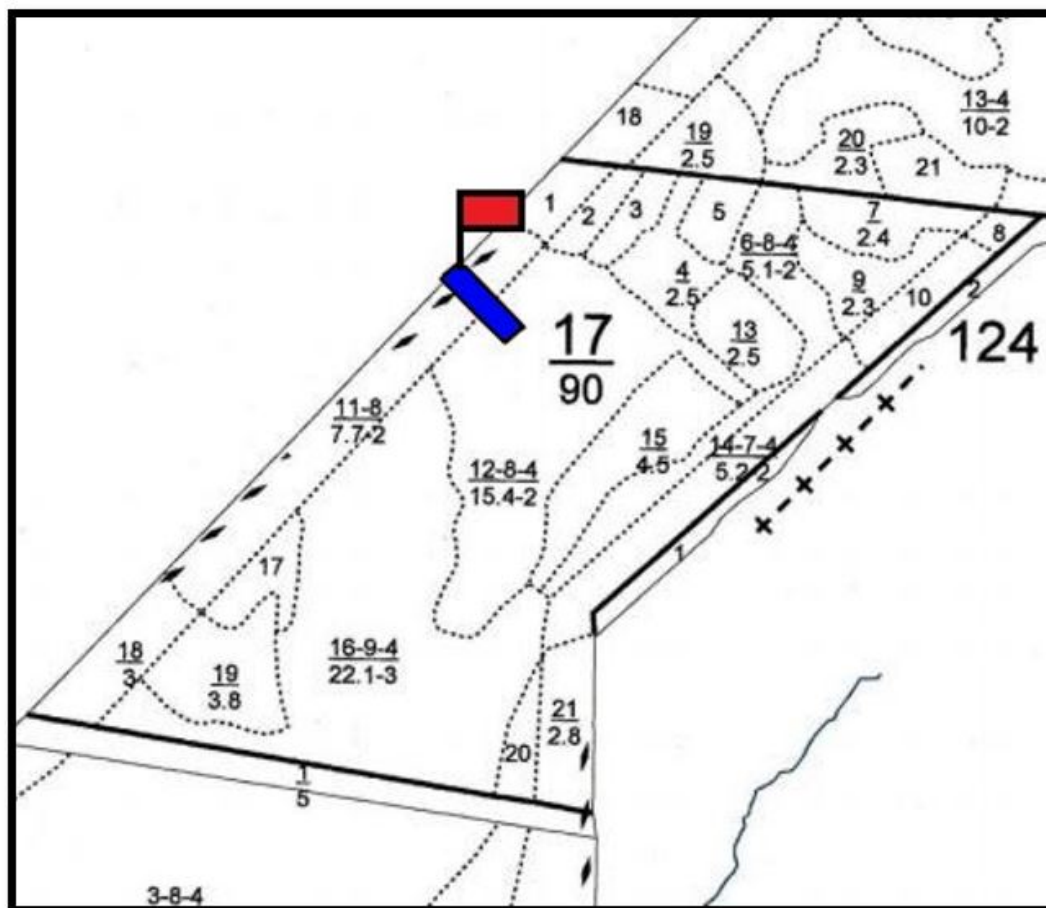
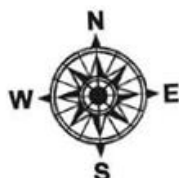
Лесничество «Калейкинское лесничество»

(название)

Участковое лесничество –Шешминское первое

(название)

Масштаб 1: 10 000



Условные обозначения:



Арендуемый лесной участок

Проектируемые виды мероприятия:



Установка и обновление лесохозяйственного, лесоустроительного знака, информационного щита, аншлага

Сведения о наличии и потребности в пожарной технике, оборудовании, снаряжении и инвентаре на лесном участке (земельном участке из земель сельскохозяйственного назначения)

Пожарная техника, пожарное снаряжение и инвентарь, необходимые для тушения лесных пожаров в случаях возникновения их на арендуемом лесном участке сосредоточены: на базе подразделений ПАО «Татнефть»

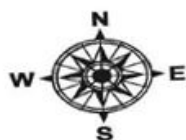
ПЧ №77 Альметьевский район с. Ямаши.

Наименование	Единица измерения	В соответствии с действующими нормативами	Имеется в наличии	Проектируется приобретение, аренда, изготовление	Место расположения
1	2	3	4	5	6
Мобильные средства пожаротушения:(в том числе малый, лесопатрульный комплекс или легковой автомобиль с комплектом пожарно-технического вооружения (за исключением спасательного оборудования))	Штука	1		1	На базе подразделения ПАО «Татнефть» ПЧ №77 Альметьевский район с. Ямаши.
Пожарная мотопомпа с подачей от 100 до 800л/мин., укомплектованная пожарно-технического вооружением (в соответствии с руководством по эксплуатации (паспортом) на пожарную мотопомпу)	Штука	1		1	На базе подразделения ПАО «Татнефть» ПЧ №77 Альметьевский район с. Ямаши.
Пожарное оборудование: Съёмные цистерны или резиновые емкости для воды объемом 1000 – 1500 л	Штука	2		2	На базе подразделения ПАО «Татнефть» ПЧ №77 Альметьевский район с. Ямаши.
Съёмные цистерны или резиновые емкости для воды объемом 1000 - 1500 л	Штука	1		1	
Комплект напорных пожарных рукавов (с характеристиками, предусмотренными документацией на мотопомпу)	Погонный метр	100		100	На базе подразделения ПАО «Татнефть» ПЧ №77 Альметьевский район с. Ямаши.
Пожарный инструмент: Воздуходувки	Штука	2		2	На базе подразделения ПАО «Татнефть» ПЧ №77 Альметьевский район с. Ямаши.
Бензопилы	Штука	2		2	На базе подразделения ПАО «Татнефть» ПЧ №77 Альметьевский район с. Ямаши.
Ранцевые лесные опрыскиватели (ранцы противопожарные)	Штука	10		10	На базе подразделения ПАО «Татнефть» ПЧ №77 Альметьевский район с. Ямаши.
Топоры	Штука	3		3	На базе подразделения ПАО «Татнефть» ПЧ №77 Альметьевский район с. Ямаши.
Лопаты	Штука	20		20	На базе подразделения ПАО «Татнефть» ПЧ №77 Альметьевский район с. Ямаши.
Емкость для доставки воды объемом 10-15л	Штука	5		5	На базе подразделения ПАО «Татнефть» ПЧ №77 Альметьевский район с. Ямаши.
Системы связи и оповещения: Электромегафоны	Штука	1		1	На базе подразделения ПАО «Татнефть» ПЧ №77 Альметьевский район с. Ямаши.
Радиостанции носимые, возимые УКВ или КВ диапазона	Штука	2		2	На базе подразделения ПАО «Татнефть» ПЧ №77 Альметьевский район с. Ямаши.

Средства индивидуальной защиты лиц, участвующих в мероприятиях по недопущению распространения лесных пожаров: Дежурная спецодежда (защитные каски, защитные очки, средства защиты органов дыхания и зрения, плащи из огнеупорной ткани, энцефалитные костюмы, сапоги кирзовые (ботинки), брезентовые рукавицы)	Комплект	По числу лиц, участвующих в мероприятиях по недопущению распространения лесных пожаров			На базе подразделения ПАО «Татнефть» ПЧ №77 Альметьевский район с. Ямаши.
Аптечки первой помощи	Штука	По 1 на каждые 5 человек, участвующих в мероприятиях по недопущению распространения лесных пожаров			На базе подразделения ПАО «Татнефть» ПЧ №77 Альметьевский район с. Ямаши.
Огнетушащие вещества: Смачиватели, пенообразователи	Килограмм	5		5	На базе подразделения ПАО «Татнефть» ПЧ №77 Альметьевский район с. Ямаши.
Дополнительные: Зажигательные аппараты	Штука	2		2	На базе подразделения ПАО «Татнефть» ПЧ №77 Альметьевский район с. Ямаши.
Бидоны или канистры для питьевой воды	Штука	5		5	На базе подразделения ПАО «Татнефть» ПЧ №77 Альметьевский район с. Ямаши.
Бортовой автомобиль повышенной проходимости или вездеход. -на каждое транспортное средство дополнительно предусматриваются: -топор 1 шт., -лом обыкновенный – 1 шт., -ведро (или емкость для доставки воды 10-15 л) – 1шт., -огнетушитель-1 шт.	Штука	1		1	На базе подразделения ПАО «Татнефть» ПЧ №77 Альметьевский район с. Ямаши.

Тематическая лесная карта «С указанием мест размещения техники, оборудования, инвентаря» представлена в приложении № 5.

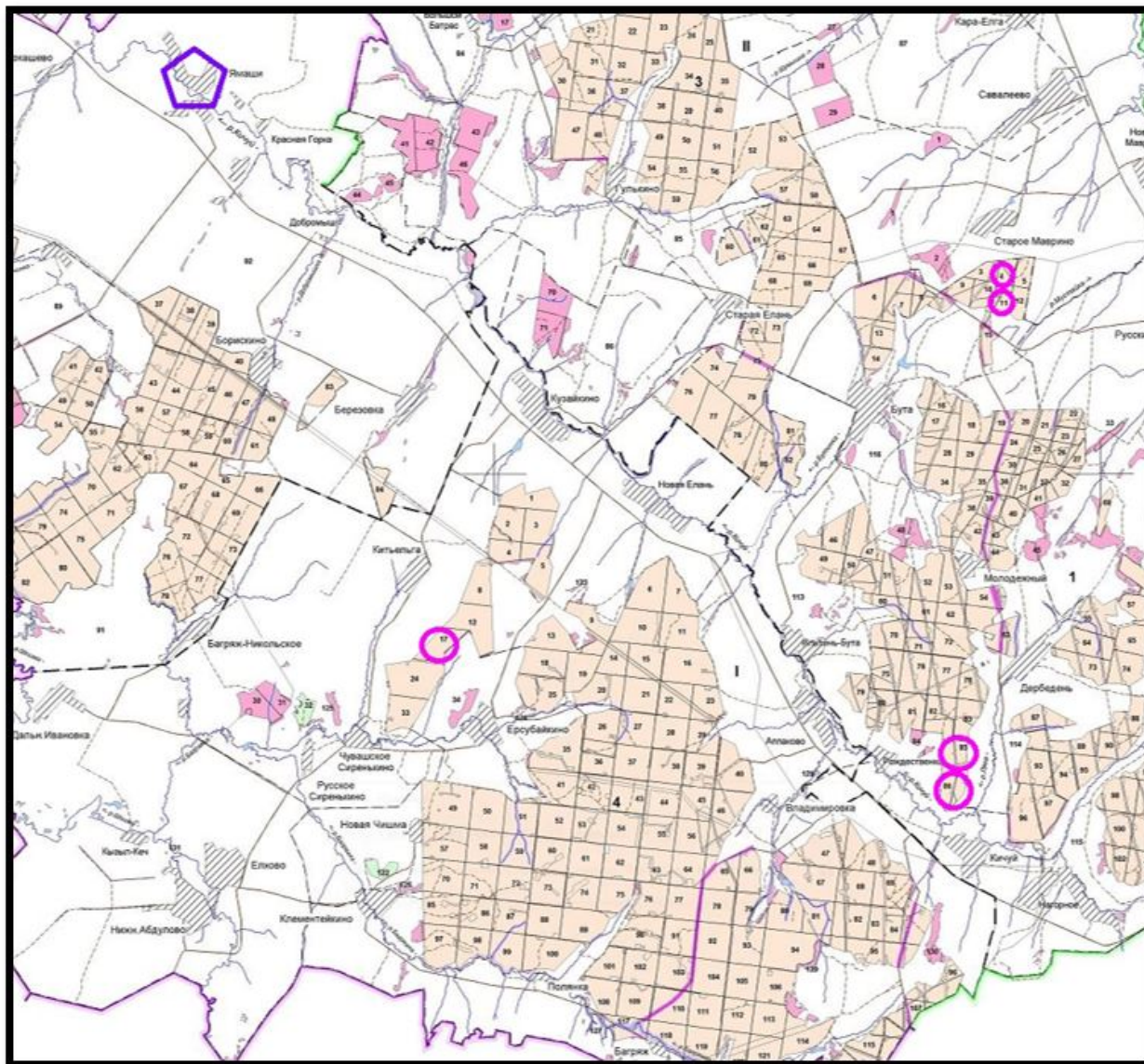
**Тематическая лесная карта
«Пространственное размещение пожарной техники,
оборудования, инвентаря на лесном участке
(земельном участке из земель сельскохозяйственного назначения)»**



Лесничество - Калейкинское лесничество»
(название)

Участковое лесничество – Бутинское, Шешминское первое
(название)

Масштаб 1: 100 000



Условные обозначения:



- арендуемый лесной участок



- место размещения техники, оборудования, инвентаря

Обоснование и характеристика видов и объемов планируемых профилактических мероприятий по защите лесов с указанием мест проведения профилактических мероприятий

В связи с тем, что на период действия проекта освоения лесов на арендуемых лесных участках будет продолжаться эксплуатация объектов нефтяной инфраструктуры, профилактические мероприятия по защите лесов на арендуемом лесном участке не проектируются. Таблица №17 не заполняется, тематическая лесная карта не приводится.

Таблица №17

Целевое назначение лесов	N квартала	N выдела	Профилактические мероприятия													
			Профилактические лесохозяйственные мероприятия						Профилактические биотехнические мероприятия							
			Лечение деревьев, шт.		Применение пестицидов для предотвращения появления очагов вредных организмов, га		Использование удобрений и минеральных добавок для повышения устойчивости лесных насаждений в неблагоприятные периоды (засуха, повреждение насекомыми), га		Улучшение условий обитания и размножения насекомоядных птиц и других насекомоядных животных, шт.		Охрана местообитаний, выпуск, расселение и интродукция насекомых- энтомофагов, га		Посев травянистых нектароносных растений, га		Использование феромонов, шт.	
1	2	3	4	5	6	7	8	9	10	11	12	13	14	15	16	17
Защитные леса																
Итого																
Резервные леса																
Итого																
Эксплуатационные леса																
Итого																
Всего																

Сведения о наличии очагов вредных организмов на лесном участке (земельном участке из земель сельскохозяйственного назначения) с указанием их местоположения и мероприятий, необходимых для ликвидации очагов вредных организмов

Таблица №18

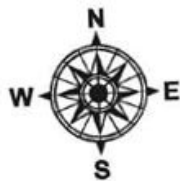
Наименование очагов вредных организмов	Целевое назначение лесов	Лесничество, участковое лесничество или кадастровый номер земельного участка из земель сельскохозяйственного назначения	N квартала	N выдела	Площадь, га	Мероприятия, необходимые для ликвидации очагов вредных организмов
1	2	3	4	5	6	7
-	Эксплуатационные леса	Калейкинское, Бутинское	4	1	0,2186	Мероприятия, необходимые для ликвидации очагов вредных организмов не разрабатываются, в связи со сплошной вырубкой на всех арендованных лесных участках.
-	Эксплуатационные леса	Калейкинское, Бутинское	4	4	0,1752	Мероприятия, необходимые для ликвидации очагов вредных организмов не разрабатываются, в связи со сплошной вырубкой на всех арендованных лесных участках.
-	Эксплуатационные леса	Калейкинское, Бутинское	4	7	0,3165	Мероприятия, необходимые для ликвидации очагов вредных организмов не разрабатываются, в связи со сплошной вырубкой на всех арендованных лесных участках.
повреждение болезни стволов и корней, осина, средняя поврежденность, трутовик осинового ложный	Эксплуатационные леса	Калейкинское, Бутинское	4	19	0,5438	Мероприятия, необходимые для ликвидации очагов вредных организмов не разрабатываются, в связи со сплошной вырубкой на всех арендованных лесных участках.

-	Эксплуатационные леса	Калейкинское, Бутинское	4	28	0,0146	Мероприятия, необходимые для ликвидации очагов вредных организмов не разрабатываются, в связи со сплошной вырубкой на всех арендованных лесных участках.
-	Эксплуатационные леса	Калейкинское, Бутинское	5	1	0,2727	Мероприятия, необходимые для ликвидации очагов вредных организмов не разрабатываются, в связи со сплошной вырубкой на всех арендованных лесных участках.
-	Эксплуатационные леса	Калейкинское, Бутинское	11	2	0,1666	Мероприятия, необходимые для ликвидации очагов вредных организмов не разрабатываются, в связи со сплошной вырубкой на всех арендованных лесных участках.
-	Эксплуатационные леса	Калейкинское, Бутинское	11	4	0,1795	Мероприятия, необходимые для ликвидации очагов вредных организмов не разрабатываются, в связи со сплошной вырубкой на всех арендованных лесных участках.
-	Эксплуатационные леса	Калейкинское, Бутинское	11	5	0,1238	Мероприятия, необходимые для ликвидации очагов вредных организмов не разрабатываются, в связи со сплошной вырубкой на всех арендованных лесных участках.
-	Эксплуатационные леса	Калейкинское, Бутинское	11	9	0,5807	Мероприятия, необходимые для ликвидации очагов вредных организмов не разрабатываются, в связи со сплошной вырубкой на всех арендованных лесных участках.
-	Эксплуатационные леса	Калейкинское, Бутинское	11	11	0,0195	Мероприятия, необходимые для ликвидации очагов вредных организмов не разрабатываются, в связи со сплошной вырубкой на всех арендованных лесных участках.
-	Эксплуатационные леса	Калейкинское, Бутинское	11	21	0,0068	Мероприятия, необходимые для ликвидации очагов вредных организмов не разрабатываются, в связи со сплошной вырубкой на всех арендованных лесных участках.
-	Эксплуатационные леса	Калейкинское, Бутинское	85	21	0,5478	Мероприятия, необходимые для ликвидации очагов вредных организмов не разрабатываются, в связи со сплошной вырубкой на всех арендованных лесных участках.

-	Эксплуатационные леса	Калейкинское, Бутинское	85	22	0,0235	Мероприятия, необходимые для ликвидации очагов вредных организмов не разрабатываются, в связи со сплошной вырубкой на всех арендованных лесных участках.
-	Эксплуатационные леса	Калейкинское, Бутинское	85	23	0,0633	Мероприятия, необходимые для ликвидации очагов вредных организмов не разрабатываются, в связи со сплошной вырубкой на всех арендованных лесных участках.
-	Эксплуатационные леса	Калейкинское, Бутинское	86	3	0,3525	Мероприятия, необходимые для ликвидации очагов вредных организмов не разрабатываются, в связи со сплошной вырубкой на всех арендованных лесных участках.
-	Эксплуатационные леса	Калейкинское, Бутинское	86	8	0,1713	Мероприятия, необходимые для ликвидации очагов вредных организмов не разрабатываются, в связи со сплошной вырубкой на всех арендованных лесных участках.
-	Эксплуатационные леса	Калейкинское, Бутинское	86	22	0,0061	Мероприятия, необходимые для ликвидации очагов вредных организмов не разрабатываются, в связи со сплошной вырубкой на всех арендованных лесных участках.
повреждение болезни стволов и корней, осина, средняя поврежденность, трутовик осинового ложный	Эксплуатационные леса	Калейкинское, Шешминское первое	17	11	0,2543	Мероприятия, необходимые для ликвидации очагов вредных организмов не разрабатываются, в связи со сплошной вырубкой на всех арендованных лесных участках.
повреждение болезни стволов и корней, осина, средняя поврежденность, трутовик осинового ложный	Эксплуатационные леса	Калейкинское, Шешминское первое	17	12	0,1844	Мероприятия, необходимые для ликвидации очагов вредных организмов не разрабатываются, в связи со сплошной вырубкой на всех арендованных лесных участках.

Тематические лесные карты «Сведения о наличии очагов вредных организмов на лесном участке (земельном участке из земель сельскохозяйственного назначения) с указанием их местоположения и мероприятий, необходимых для ликвидации очагов вредных организмов» представлены в приложениях № 6.1 и 6.2.

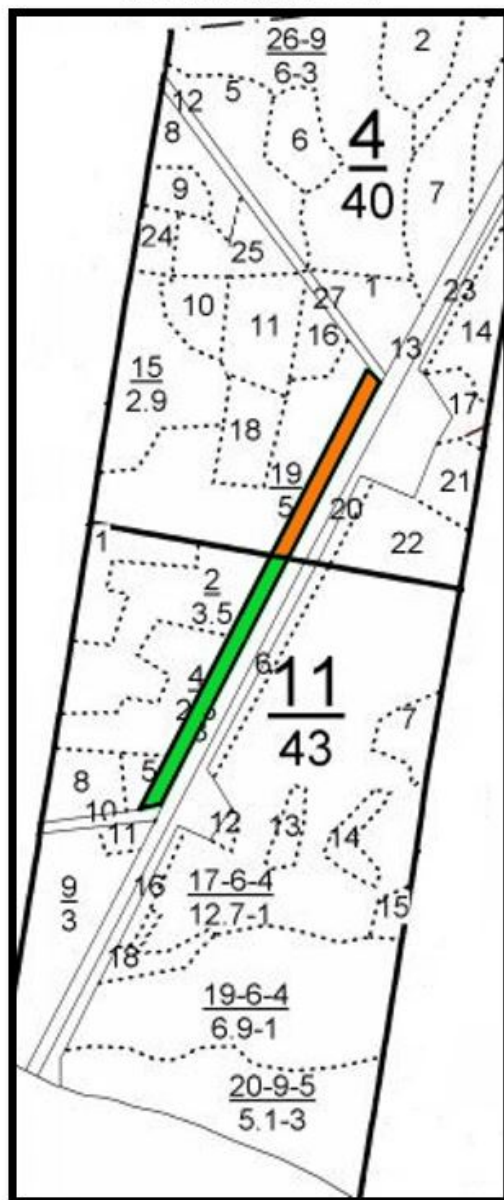
Тематическая лесная карта
«Сведения о наличии очагов вредных организмов,
загрязнений и иных негативных воздействий на леса»



Лесничество «Калейкинское лесничество»
 (название)

Участковое лесничество – Бутинское
 (название)

Масштаб 1: 10 000



Условные обозначения:

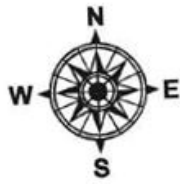


- Арендный лесной участок



- Повреждения насаждений, болезни леса, осина, ложный трутовик, сильная поврежденность

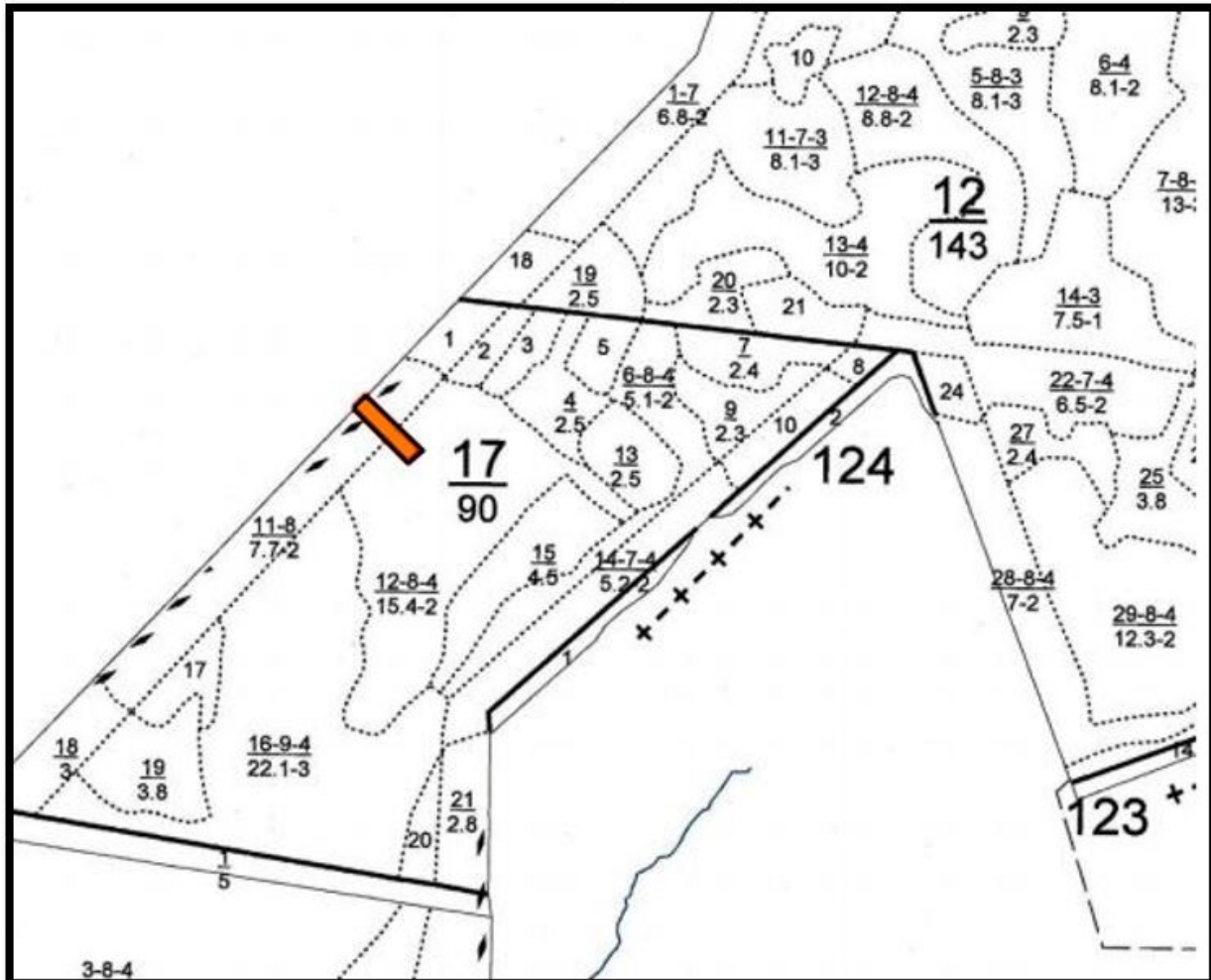
Тематическая лесная карта
«Сведения о наличии очагов вредных организмов,
загрязнений и иных негативных воздействий на леса»



Лесничество «Калейкинское лесничество»
 (название)

Участковое лесничество – Шешминское первое
 (название)

Масштаб 1: 10 000



Условные обозначения:



- Повреждения насаждений, болезни леса, осина, ложный трутовик, сильная поврежденность

Сведения о повреждении и гибели лесов на момент разработки проекта освоения лесов по данным государственного лесного реестра ГКУ "Калейкинское лесничество" отсутствуют.

Соответственно в таблице №19 графы 1, 6, 7 не содержат информации.

Таблица №19

Наименование причин повреждения и гибели лесов	Целевое назначение лесов	Лесничество, участковое лесничество или кадастровый номер земельного участка из земель сельскохозяйственного назначения	N квартала	N выдела	Площадь поврежденных и погибших насаждений нарастающим итогом, га	Площадь погибших насаждений нарастающим итогом, га
1	2	3	4	5	6	7
-	Эксплуатационные леса	Калейкинское, Бутинское	4	1		
-	Эксплуатационные леса	Калейкинское, Бутинское	4	4		
-	Эксплуатационные леса	Калейкинское, Бутинское	4	7		
-	Эксплуатационные леса	Калейкинское, Бутинское	4	19		
-	Эксплуатационные леса	Калейкинское, Бутинское	4	28		
-	Эксплуатационные леса	Калейкинское, Бутинское	5	1		
-	Эксплуатационные леса	Калейкинское, Бутинское	11	2		
-	Эксплуатационные леса	Калейкинское, Бутинское	11	4		
-	Эксплуатационные леса	Калейкинское, Бутинское	11	5		
-	Эксплуатационные леса	Калейкинское, Бутинское	11	9		
-	Эксплуатационные леса	Калейкинское, Бутинское	11	11		
-	Эксплуатационные леса	Калейкинское, Бутинское	11	21		
-	Эксплуатационные леса	Калейкинское, Бутинское	85	21		
-	Эксплуатационные леса	Калейкинское, Бутинское	85	22		
-	Эксплуатационные леса	Калейкинское, Бутинское	85	23		
-	Эксплуатационные леса	Калейкинское, Бутинское	86	3		
-	Эксплуатационные леса	Калейкинское, Бутинское	86	8		
-	Эксплуатационные леса	Калейкинское, Бутинское	86	22		
-	Эксплуатационные леса	Калейкинское, Шешминское первое	17	11		
-	Эксплуатационные леса	Калейкинское, Шешминское первое	17	12		

Обоснование и характеристика видов и объемов планируемых санитарно-оздоровительных мероприятий на лесном участке, с указанием мест проведения санитарно-оздоровительных мероприятий

Основными нормативными актами по обоснованию видов и объемов СОМ являются следующие нормативные акты:

1. Лесной кодекс РФ.
2. «Правила санитарной безопасности в лесах». Утверждены постановлением Правительства Российской Федерации от 09.12.2020 № 2047.

«Правила санитарной безопасности в лесах» устанавливают единые требования к мерам санитарной безопасности в лесах в зависимости от целевого назначения земель и целевого назначения лесов и обеспечению санитарной безопасности в лесах, в том числе при использовании, охране, защите, воспроизводстве лесов, осуществлении иной деятельности в лесах, а также при пребывании граждан в лесах.

- Меры санитарной безопасности в лесах включают в себя:
 - а) лесозащитное районирование;
 - б) государственный лесопатологический мониторинг;
 - в) проведение лесопатологических обследований;
 - г) предупреждение распространения вредных организмов;
 - д) иные меры санитарной безопасности в лесах, в том числе:

рубку аварийных деревьев - рубку деревьев с наличием структурных изъянов, в том числе гнилей, обрыва корней, опасного наклона, способных привести к падению всего дерева или его части и причинению ущерба государственному, муниципальному имуществу, а также имуществу и здоровью граждан; агитационные мероприятия, в том числе профилактические беседы с населением о санитарной безопасности в лесах, проведение открытых уроков в образовательных учреждениях о санитарной безопасности в лесах, развешивание аншлагов и плакатов, а также размещение информационных материалов в средствах массовой информации о необходимости соблюдения правил санитарной безопасности в лесах.

- Проведение лесозащитного районирования обеспечивается Федеральным агентством лесного хозяйства.
- В лесах не допускается:
 - а) загрязнение лесов отходами производства и потребления и выбросами, радиоактивными и другими вредными веществами, иное неблагоприятное воздействие на леса, установленное законодательством об охране окружающей среды;
 - б) ухудшение санитарного и лесопатологического состояния лесных насаждений;
 - в) невыполнение или несвоевременное выполнение работ по очистке лесосек, а также работ по приведению лесных участков, предоставленных физическим или юридическим лицам в пользование в установленном лесным законодательством порядке, в состояние, пригодное для использования этих участков по целевому назначению, или работ по их рекультивации;
 - г) уничтожение либо повреждение мелиоративных систем и дорог, расположенных в лесах;
 - д) уничтожение либо повреждение лесохозяйственных знаков, феромонных ловушек и иных средств защиты леса.

При разработке лесосек, строительстве и реконструкции линейных объектов запрещается сдвигание порубочных остатков к краю леса (стене леса). При проведении рубок в очагах вредных организмов порубочные остатки подлежат сжиганию, измельчению, обработке пестицидами или вывозу в места, предназначенные для переработки древесины.

- Не допускается ухудшение санитарного и лесопатологического состояния лесов, расположенных на предоставленных гражданам и юридическим лицам лесных участках, и лесных участках, прилегающих к ним, при использовании лесов для рекреационных целей, строительства, реконструкции, эксплуатации линейных объектов, выполнения работ по геологическому изучению недр, разработки месторождений полезных ископаемых, строительства и эксплуатации водохранилищ, иных искусственных водных объектов, а также гидротехнических сооружений, морских портов, морских терминалов, речных портов, причалов, переработки древесины и иных лесных ресурсов, а также для иных целей.

- При установке аншлагов не допускается их крепление к деревьям.
- При обустройстве противопожарных дорог, разрывов и минерализованных полос не допускается заболачивание прилегающих лесных насаждений в результате перекрытия естественных водотоков.
- При проведении санитарно-оздоровительных мероприятий обеспечивается соблюдение требований по сохранению редких и находящихся под угрозой исчезновения видов растений и животных, занесенных в Красную книгу Российской Федерации и (или) красные книги субъектов Российской Федерации.
- Очистка лесов от загрязнения отходами производства и потребления осуществляется в соответствии с законодательством в области обращения с отходами.

Граждане и юридические лица, в т.ч. арендаторы осуществляющие использование, охрану, защиту и воспроизводство лесов, в случае обнаружения погибших или поврежденных вредными организмами, иными природными и антропогенными воздействиями лесных насаждений обязаны в 5-дневный срок со дня обнаружения таких насаждений проинформировать об этом указанные в пункте "13" «Правил санитарной безопасности в лесах» утвержденных постановлением Правительства Российской Федерации от 09.12.2020г. № 2047 органы государственной власти (Министерство лесного хозяйства Республики Татарстан и его уполномоченные структурные подразделения) или органы местного самоуправления, уполномоченные на предоставление лесных участков в постоянное (бессрочное) пользование, аренду, безвозмездное пользование, на заключение договоров купли-продажи лесных насаждений в соответствии со статьями 81-84 Лесного кодекса Российской Федерации или уполномоченные на обеспечение проведения лесопатологических обследований и мер по предотвращению распространения вредных организмов в соответствии с пунктом 5 настоящих Правил (далее - уполномоченные органы). Указанная информация является основанием для проведения лесопатологических обследований.

- Уполномоченные органы обеспечивают прием (в том числе через специализированные диспетчерские службы, принимающие сообщения об обнаружении лесных пожаров) информации об обнаружении погибших или поврежденных лесных насаждений и регистрацию такой информации.

Проверка информации об обнаружении погибших и поврежденных насаждений, поступившей в пределах срока проведения лесопатологических обследований, установленных в соответствии с положениями абзаца первого пункта 17 настоящих Правил, осуществляется уполномоченными органами в 30-дневный срок со дня регистрации указанной информации.

Проверка информации об обнаружении погибших и поврежденных насаждений, поступившей за пределами срока проведения лесопатологических обследований, установленных в соответствии с положениями абзаца первого пункта 17 настоящих Правил, осуществляется уполномоченными органами в 30-дневный срок со дня начала срока проведения лесопатологических обследований.

- В случаях, когда по результатам проверки информации об обнаружении погибших и поврежденных лесных насаждений подтверждено наличие в таких насаждениях признаков их повреждения, лицами, указанными в пункте 5 настоящих Правил, должно быть обеспечено проведение лесопатологических обследований.

Уполномоченные органы обязаны в 10-дневный срок со дня проверки информации об обнаружении погибших и поврежденных лесных насаждений проинформировать лицо, которому лесной участок предоставлен в постоянное (бессрочное) пользование или аренду, о необходимости проведения лесопатологического обследования на соответствующем лесном участке.

Санитарно-оздоровительные мероприятия (рубки погибших и поврежденных лесных насаждений, уборка неликвидной древесины (рубки древесины, утратившей потребительские свойства из-за повреждений гнилью, стволовыми вредителями, а также в результате пожаров и других неблагоприятных воздействий) в лесном насаждении, назначенные по результатам лесопатологического обследования, проводятся в первую очередь в сроки, рекомендованные актом обследования, но не позднее 2 лет с даты проведения лесопатологического обследования.

- Уполномоченными органами обеспечивается проведение лесопатологических обследований в срок не позднее одного года со дня проверки информации об обнаружении погибших и поврежденных лесных насаждений, за исключением случаев, указанных в абзаце втором настоящего пункта.

- Лицами, которым лесные участки предоставлены в постоянное (бессрочное) пользование или аренду, обеспечивается проведение лесопатологических обследований в срок не позднее одного года со дня получения от уполномоченных органов информации о необходимости проведения такого лесопатологического обследования.

В связи с вышеизложенным, таблица №20 не заполняется.

Таблица №20

Вид санитарно-оздоровительного мероприятия	Целевое назначение лесов	Лесничество, участковое лесничество или кадастровый номер земельного участка из земель сельскохозяйственного назначения	N квартала	N выдела	Площадь, га	Вырубаемый запас, м3			Год проведения	Обоснование
						общий	ликвидный	деловой		
1	2	3	4	5	6	7	8	9	10	11

Защитные леса									
Итого									
Резервные леса									
Итого									
Эксплуатационные леса									
Итого									
Всего									

Обоснование и характеристика проектируемых видов и объемов защитных мероприятий в зонах радиоактивного загрязнения (если таковые имеются)

Сведений об имеющихся на территории арендованного лесного участка зонах радиоактивного загрязнения на начало действия проекта освоения лесов по материалам лесоустройства и данным государственного лесного реестра ГКУ "Калейкинское лесничество" отсутствуют, защитные мероприятия не разрабатываются.

Соответственно в таблице №21 графы 5, 6, 7, 8, 9 не содержат информации.

Арендатором планируется систематическое наблюдение за санитарным состоянием лесного участка и своевременным сообщением в лесничество при выявлении любого рода загрязнений(в том числе и радиоактивных).

Таблица №21

Наименование лесничества, участкового лесничества или кадастровый номер земельного участка из земель сельскохозяйственного назначения	Номер лесного квартала	Перечень выделов	Площадь, га	Зона загрязнения (низкая, средняя, высокая, крайне высокая)	Защитные мероприятия в зонах радиоактивного загрязнения (на площади, га)			
					Установка предупреждающих аншлагов, шт.	Радиационный контроль лесных ресурсов (по видам)	Дозиметрический контроль при проведении лесохозяйственных работ	Прочие защитные мероприятия
1	2	3	4	5	6	7	8	9
Калейкинское, Бутинское	4	1	0,2186	-		-		
Калейкинское, Бутинское	4	4	0,1752	-		-		
Калейкинское, Бутинское	4	7	0,3165	-		-		
Калейкинское, Бутинское	4	19	0,5438	-		-		
Калейкинское, Бутинское	4	28	0,0146	-		-		
Калейкинское, Бутинское	5	1	0,2727	-		-		
Калейкинское, Бутинское	11	2	0,1666	-		-		
Калейкинское, Бутинское	11	4	0,1795	-		-		
Калейкинское, Бутинское	11	5	0,1238	-		-		
Калейкинское, Бутинское	11	9	0,5807	-		-		
Калейкинское, Бутинское	11	11	0,0195	-		-		
Калейкинское, Бутинское	11	21	0,0068	-		-		
Калейкинское, Бутинское	85	21	0,5478	-		-		
Калейкинское, Бутинское	85	22	0,0235	-		-		
Калейкинское, Бутинское	85	23	0,0633	-		-		
Калейкинское, Бутинское	86	3	0,3525	-		-		
Калейкинское, Бутинское	86	8	0,1713	-		-		
Калейкинское, Бутинское	86	22	0,0061	-		-		
Калейкинское, Шешминское первое	17	11	0,2543	-		-		
Калейкинское, Шешминское первое	17	12	0,1844	-		-		

Ведомость лесотаксационных выделов (земельных участков из земель сельскохозяйственного назначения), входящих в зоны радиоактивного загрязнения (если таковые имеются), с указанием ограничений по видам использования лесных участков (земельных участков из земель сельскохозяйственного назначения) и заготовки лесных ресурсов

Документально оформленных сведений о наличии загрязнения лесов (в том числе нефтяного, радиоактивного) по ПАО"Татнефть" и по материалам ГКУ «Калейкинское лесничество» на момент разработки проекта освоения лесов не имеется, в связи с этим в таблице №22 графы 5 и 6 не содержат информации.

Таблица №22

Лесничество, участковое лесничество или кадастровый номер земельного участка из земель сельскохозяйственного назначения	N квартала	N выдела	Площадь, га	Зона загрязнения (низкая, средняя, высокая, крайне высокая)	Ограничение использования лесного участка (земельных участков из земель сельскохозяйственного назначения)
1	2	3	4	5	6
Калейкинское, Бутинское	4	1	0,2186	-	-
Калейкинское, Бутинское	4	4	0,1752	-	-
Калейкинское, Бутинское	4	7	0,3165	-	-
Калейкинское, Бутинское	4	19	0,5438	-	-
Калейкинское, Бутинское	4	28	0,0146	-	-
Калейкинское, Бутинское	5	1	0,2727	-	-
Калейкинское, Бутинское	11	2	0,1666	-	-
Калейкинское, Бутинское	11	4	0,1795	-	-
Калейкинское, Бутинское	11	5	0,1238	-	-
Калейкинское, Бутинское	11	9	0,5807	-	-
Калейкинское, Бутинское	11	11	0,0195	-	-
Калейкинское, Бутинское	11	21	0,0068	-	-
Калейкинское, Бутинское	85	21	0,5478	-	-
Калейкинское, Бутинское	85	22	0,0235	-	-
Калейкинское, Бутинское	85	23	0,0633	-	-
Калейкинское, Бутинское	86	3	0,3525	-	-
Калейкинское, Бутинское	86	8	0,1713	-	-
Калейкинское, Бутинское	86	22	0,0061	-	-
Калейкинское, Шешминское первое	17	11	0,2543	-	-
Калейкинское, Шешминское первое	17	12	0,1844	-	-

Площадь земель, нуждающихся в лесовосстановлении

В связи с тем, что на период действия проекта освоения лесов на арендуемых лесных участках будет продолжаться эксплуатация объектов нефтяной инфраструктуры, способы и объемы лесовосстановления в соответствии с лесохозяйственным регламентом ГКУ «Калейкинское лесничество» лесовосстановительные работы на арендуемом лесном участке не проектируются, соответственно таблица №23 не содержит информации.

В соответствии с частью 2 статьи 62 Лесного кодекса Российской Федерации лесовосстановление обеспечивается арендаторами на лесных участках, предоставленных в аренду для заготовки древесины. На лесных участках, предоставленных для иных видов использования лесов – обеспечивается органами государственной власти, органами местного самоуправления в пределах их полномочий, определенных в соответствии со статьями 81 - 84 Лесного кодекса Российской Федерации.

Таблица №23

Категория земель фонда лесовосстановления	Лесничество, участковое лесничество	N квартала	N выдела	Площадь, га
1	2	3	4	5
-	, -	-	-	

Плановые способы и объемы лесовосстановления

Договором аренды и лесохозяйственным регламентом ГКУ «Калейкинское лесничество» лесовосстановительные работы на арендуемом лесном участке не предусмотрены.

Таблица №24 не содержит информации.

Таблица №24

Категории земель, требующих лесовосстановления	Искусственное лесовосстановление			Комбинированное лесовосстановление	Естественное лесовосстановление	Всего
	итого	в том числе посев	в том числе посадка			
1	2	3	4	5	6	7
Итого						

Ведомость лесотаксационных выделов (земельных участков из земель сельскохозяйственного назначения), в которых планируются мероприятия по лесовосстановлению

Договором аренды лесовосстановительные мероприятия не предусмотрены и, следовательно, не проектируются, таблица №25 не содержит информацию.

Таблица №25

Категория земель фонда лесовосстановления	Лесничество, участковое лесничество или кадастровый номер земельного участка из земель сельскохозяйственного назначения	N квартала	N выдела	Площадь, га	Планируемый способ лесовосстановления
1	2	3	4	5	6
-		-	-		-

Ведомость лесотаксационных выделов (земельных участков из земель сельскохозяйственного назначения), в которых проектируются мероприятия по уходу за лесами

Договором аренды лесного участка и лесохозяйственным регламентом ГКУ «Калейкинское лесничество» уход за лесом при воспроизводстве лесов на территории арендуемого лесного участка не предусмотрен.

В связи с тем, что на период действия проекта освоения лесов на арендуемых лесных участках будет продолжаться эксплуатация объектов нефтяной инфраструктуры мероприятия по уходу за лесом не проектируются. Таблица №26 не содержит информации.

Таблица №26

Лесничество, участковое лесничество или кадастровый номер земельного участка из земель сельскохозяйственного назначения	Вид ухода	Целевая порода	N квартала	N выдела	Площадь, га
1	2	3	4	5	6
	-		-	-	

Площадь лесов, нуждающихся в уходе за лесами, проектируемые виды и ежегодные объемы ухода за лесами при воспроизводстве лесов, не связанные с заготовкой древесины

Договором аренды лесного участка и лесохозяйственным регламентом ГКУ «Калейкинское лесничество» уход за лесом при воспроизводстве лесов на территории арендуемого лесного участка не предусмотрен.

Согласно, виду использования лесов, на предоставленном в аренду лесном участке, уход за лесом при воспроизводстве лесов (не связанные с заготовкой древесины) не проектируется.

Таблица №27 не содержит информации.

Таблица №27

Породы (указывается конкретная порода при необходимости)	Площадь лесов, нуждающихся в уходе за лесами, га	Ежегодная площадь ухода за лесами, га	Вид ухода за лесами
1	2	3	4
Хвойное			
Итого			
Твердолиственное			
Итого			
Мягколиственное			
Итого			
Всего			

Ведомость лесотаксационных выделов (земельных участков из земель сельскохозяйственного назначения), в которых проектируются мероприятия по охране объектов животного и растительного мира, водных объектов

На лесных участках не выявлены редкие и находящиеся под угрозой исчезновения животные, занесенные в Красную книгу Республики Татарстан. В случае обнаружения "краснокнижных" видов на лесных участках предусмотрено проведение мер по минимизации негативных воздействий, в частности, исключение проведения строительно-монтажных работ в период гнездования птиц (кладки и насиживания яиц, выкармливания птенцов и образования слетков).

Основные мероприятия, направленные на предотвращение коренных структурных преобразований населения животных ненарушенных или слаборазрушенных место обитаний, должны включать:

- перемещение строительной техники только в пределах специально отведенных дорог;
- исключение вероятности возгорания на территории лесного участка и прилегающей местности, строго соблюдая правила противопожарной безопасности;
- исключение вероятности загрязнения горюче-смазочными материалами прилегающей территории.

В целях предотвращения гибели объектов животного мира, а также негативного воздействия на среду обитания проектируются следующие мероприятия:

1. Устройство кормушек для подкормки птиц в зимний период.
2. При проведении каких-либо работ на арендуемом лесном участке, приводящих к возникновению препятствий на путях миграции животных, предусмотреть организацию переходов, обеспечивающих беспрепятственное перемещение животных по участку работ на лесном участке;
3. При ведении аварийных и ремонтных работ не оставлять не засыпанные и не огражденные рвы и траншеи на срок более одного месяца;
4. В период проведения аварийных и ремонтных работ не производить хранение и применение ядохимикатов, удобрений, химических реагентов и других опасных для объектов животного мира и среды их обитания материалов;
5. В период проведения аварийных и ремонтных работ не производить выжигание растительности, разведение костров и другие работы с открытым огнем за пределами специально оборудованных для этого площадок.
6. В целях минимизации ущерба растительному, животному миру, водным объектам настоящим проектом предусмотрены сбор промышленных и бытовых отходов, своевременный их вывоз на утилизацию.
7. Воздушные линии электропередач оборудовать специальными птицевзащитными устройствами, в том числе препятствующими птицам устраивать гнездовья в местах, допускающих прикосновение птиц к токонесущим проводам.

В случае выявления на лесных участках редких и находящихся под угрозой исчезновения животных, арендатору необходимо обеспечить их сохранность.

Охрана недр и окружающей среды в процессе разбуривания нефтяного месторождения. При бурении скважин на нефтяных месторождениях должны быть приняты меры, обеспечивающие:

- а) предотвращение открытого фонтанирования, грифонообразования, поглощений промывочной жидкости, обвалов стенок скважин и межпластовых перетоков нефти, воды и газа в процессе проводки, освоения и последующей эксплуатации скважин;
- б) надежную изоляцию в пробуренных скважинах нефтеносных, газоносных и водоносных пластов по всему вскрытому разрезу;
- в) необходимую герметичность всех технических и обсадных колонн труб, спущенных в скважину, их качественное цементирование;
- г) предотвращение ухудшения коллекторских свойств продуктивных пластов, сохранение их естественного состояния при вскрытии, креплении и освоении.

Таблица №28

Наименование объекта	Проектируемые мероприятия	Лесничество, участковое лесничество или кадастровый номер земельного участка из земель сельскохозяйственного назначения	N квартала	N выдела	Площадь, га	Объем, единица измерения
1	2	3	4	5	6	7
Трубопровод подземный; линии электропередач воздушная, кабельная всех классов напряжения; дорога автомобильная.	1. Устройство кормушек для подкормки птиц в зимний период	Калейкинское, Бутинское	4	7	0,3165	1, Штука
Трубопровод подземный; линии электропередач воздушная, кабельная всех классов напряжения; дорога автомобильная.	1. Устройство кормушек для подкормки птиц в зимний период	Калейкинское, Бутинское	11	4	0,1795	1, Штука
Трубопровод подземный; линии электропередач воздушная, кабельная всех классов напряжения; дорога автомобильная.	1. Устройство кормушек для подкормки птиц в зимний период	Калейкинское, Бутинское	11	9	0,5807	1, Штука
Трубопровод подземный; линии электропередач воздушная, кабельная всех классов напряжения; дорога автомобильная.	1. Устройство кормушек для подкормки птиц в зимний период	Калейкинское, Бутинское	85	22	0,0235	1, Штука
Трубопровод подземный; линии электропередач воздушная, кабельная всех классов напряжения; дорога автомобильная.	1. Устройство кормушек для подкормки птиц в зимний период	Калейкинское, Бутинское	86	3	0,3525	1, Штука
Трубопровод подземный; линии электропередач воздушная, кабельная всех классов напряжения; дорога автомобильная.	1. Устройство кормушек для подкормки птиц в зимний период	Калейкинское, Шешминское первое	17	12	0,1844	1, Штука
Трубопровод подземный; линии электропередач воздушная, кабельная всех классов напряжения; дорога автомобильная.	2. При проведении каких-либо работ на арендуемом лесном участке, приводящих к возникновению препятствий на путях миграции животных, предусмотреть организацию переходов, обеспечивающих беспрепятственное перемещение животных по участку работ на лесном участке; 3. При ведении аварийных и ремонтных работ не оставлять не засыпанные и не огражденные рвы и траншеи на срок более одного месяца; 4. В период проведения аварийных и ремонтных работ не производить хранение и применение ядохимикатов, удобрений, химических реагентов и других опасных для объектов животного мира и среды их обитания материалов; 5. В период проведения аварийных и ремонтных работ не производить выжигание растительности, разведение костров и другие работы с открытым огнем за пределами специально оборудованных для этого площадок. 6. В целях минимизации ущерба растительному, животному миру, водным объектам настоящим проектом предусмотрены сбор промышленных и бытовых отходов, своевременный их вывоз на утилизацию. 7. Воздушные линии электропередач оборудовать специальными птицезащитными устройствами, в том числе препятствующими птицам устраивать гнездовья в местах, допускающих прикосновение птиц к токонесущим проводам.	Калейкинское, Бутинское	4	1	0,2186	0,2186, Гектар

Трубопровод подземный; линии электропередач воздушная, кабельная всех классов напряжения; дорога автомобильная.	2. При проведении каких-либо работ на арендуемом лесном участке, приводящих к возникновению препятствий на путях миграции животных, предусмотреть организацию переходов, обеспечивающих беспрепятственное перемещение животных по участку работ на лесном участке; 3. При ведении аварийных и ремонтных работ не оставлять не засыпанные и не огражденные рвы и траншеи на срок более одного месяца; 4. В период проведения аварийных и ремонтных работ не производить хранение и применение ядохимикатов, удобрений, химических реагентов и других опасных для объектов животного мира и среды их обитания материалов; 5. В период проведения аварийных и ремонтных работ не производить выжигание растительности, разведение костров и другие работы с открытым огнем за пределами специально оборудованных для этого площадок. 6. В целях минимизации ущерба растительному, животному миру, водным объектам настоящим проектом предусмотрены сбор промышленных и бытовых отходов, своевременный их вывоз на утилизацию. 7. Воздушные линии электропередач оборудовать специальными птицезащитными устройствами, в том числе препятствующими птицам устраивать гнездовья в местах, допускающих прикосновение птиц к токонесущим проводам.	Калейкинское, Бутинское	4	4	0,1752	0,1752, Гектар
Трубопровод подземный; линии электропередач воздушная, кабельная всех классов напряжения; дорога автомобильная.	2. При проведении каких-либо работ на арендуемом лесном участке, приводящих к возникновению препятствий на путях миграции животных, предусмотреть организацию переходов, обеспечивающих беспрепятственное перемещение животных по участку работ на лесном участке; 3. При ведении аварийных и ремонтных работ не оставлять не засыпанные и не огражденные рвы и траншеи на срок более одного месяца; 4. В период проведения аварийных и ремонтных работ не производить хранение и применение ядохимикатов, удобрений, химических реагентов и других опасных для объектов животного мира и среды их обитания материалов; 5. В период проведения аварийных и ремонтных работ не производить выжигание растительности, разведение костров и другие работы с открытым огнем за пределами специально оборудованных для этого площадок. 6. В целях минимизации ущерба растительному, животному миру, водным объектам настоящим проектом предусмотрены сбор промышленных и бытовых отходов, своевременный их вывоз на утилизацию. 7. Воздушные линии электропередач оборудовать специальными птицезащитными устройствами, в том числе препятствующими птицам устраивать гнездовья в местах, допускающих прикосновение птиц к токонесущим проводам.	Калейкинское, Бутинское	4	7	0,3165	0,3165, Гектар
Трубопровод подземный; линии электропередач воздушная, кабельная всех классов напряжения; дорога автомобильная.	2. При проведении каких-либо работ на арендуемом лесном участке, приводящих к возникновению препятствий на путях миграции животных, предусмотреть организацию переходов, обеспечивающих беспрепятственное перемещение животных по участку работ на лесном участке; 3. При ведении аварийных и ремонтных работ не оставлять не засыпанные и не огражденные рвы и траншеи на срок более одного месяца; 4. В период проведения аварийных и ремонтных работ не производить хранение и применение ядохимикатов, удобрений, химических реагентов и других опасных для объектов животного мира и среды их обитания материалов; 5. В период проведения аварийных и ремонтных работ не производить выжигание растительности, разведение костров и другие работы с открытым огнем за пределами специально оборудованных для этого площадок. 6. В целях минимизации ущерба растительному, животному миру, водным объектам настоящим проектом предусмотрены сбор промышленных и бытовых отходов, своевременный их вывоз на утилизацию. 7. Воздушные линии электропередач оборудовать специальными птицезащитными устройствами, в том числе препятствующими птицам устраивать гнездовья в местах, допускающих прикосновение птиц к токонесущим проводам.	Калейкинское, Бутинское	4	19	0,5438	0,5438, Гектар

Трубопровод подземный; линии электропередач воздушная, кабельная всех классов напряжения; дорога автомобильная.	2. При проведении каких-либо работ на арендуемом лесном участке, приводящих к возникновению препятствий на путях миграции животных, предусмотреть организацию переходов, обеспечивающих беспрепятственное перемещение животных по участку работ на лесном участке; 3. При ведении аварийных и ремонтных работ не оставлять не засыпанные и не огражденные рвы и траншеи на срок более одного месяца; 4. В период проведения аварийных и ремонтных работ не производить хранение и применение ядохимикатов, удобрений, химических реагентов и других опасных для объектов животного мира и среды их обитания материалов; 5. В период проведения аварийных и ремонтных работ не производить выжигание растительности, разведение костров и другие работы с открытым огнем за пределами специально оборудованных для этого площадок. 6. В целях минимизации ущерба растительному, животному миру, водным объектам настоящим проектом предусмотрены сбор промышленных и бытовых отходов, своевременный их вывоз на утилизацию. 7. Воздушные линии электропередач оборудовать специальными птицезащитными устройствами, в том числе препятствующими птицам устраивать гнездовья в местах, допускающих прикосновение птиц к токонесущим проводам.	Калейкинское, Бутинское	4	28	0,0146	0,0146, Гектар
Трубопровод подземный; линии электропередач воздушная, кабельная всех классов напряжения; дорога автомобильная.	2. При проведении каких-либо работ на арендуемом лесном участке, приводящих к возникновению препятствий на путях миграции животных, предусмотреть организацию переходов, обеспечивающих беспрепятственное перемещение животных по участку работ на лесном участке; 3. При ведении аварийных и ремонтных работ не оставлять не засыпанные и не огражденные рвы и траншеи на срок более одного месяца; 4. В период проведения аварийных и ремонтных работ не производить хранение и применение ядохимикатов, удобрений, химических реагентов и других опасных для объектов животного мира и среды их обитания материалов; 5. В период проведения аварийных и ремонтных работ не производить выжигание растительности, разведение костров и другие работы с открытым огнем за пределами специально оборудованных для этого площадок. 6. В целях минимизации ущерба растительному, животному миру, водным объектам настоящим проектом предусмотрены сбор промышленных и бытовых отходов, своевременный их вывоз на утилизацию. 7. Воздушные линии электропередач оборудовать специальными птицезащитными устройствами, в том числе препятствующими птицам устраивать гнездовья в местах, допускающих прикосновение птиц к токонесущим проводам.	Калейкинское, Бутинское	5	1	0,2727	0,2727, Гектар
Трубопровод подземный; линии электропередач воздушная, кабельная всех классов напряжения; дорога автомобильная.	2. При проведении каких-либо работ на арендуемом лесном участке, приводящих к возникновению препятствий на путях миграции животных, предусмотреть организацию переходов, обеспечивающих беспрепятственное перемещение животных по участку работ на лесном участке; 3. При ведении аварийных и ремонтных работ не оставлять не засыпанные и не огражденные рвы и траншеи на срок более одного месяца; 4. В период проведения аварийных и ремонтных работ не производить хранение и применение ядохимикатов, удобрений, химических реагентов и других опасных для объектов животного мира и среды их обитания материалов; 5. В период проведения аварийных и ремонтных работ не производить выжигание растительности, разведение костров и другие работы с открытым огнем за пределами специально оборудованных для этого площадок. 6. В целях минимизации ущерба растительному, животному миру, водным объектам настоящим проектом предусмотрены сбор промышленных и бытовых отходов, своевременный их вывоз на утилизацию. 7. Воздушные линии электропередач оборудовать специальными птицезащитными устройствами, в том числе препятствующими птицам устраивать гнездовья в местах, допускающих прикосновение птиц к токонесущим проводам.	Калейкинское, Бутинское	11	2	0,1666	0,1666, Гектар

Трубопровод подземный; линии электропередач воздушная, кабельная всех классов напряжения; дорога автомобильная.	2. При проведении каких-либо работ на арендуемом лесном участке, приводящих к возникновению препятствий на путях миграции животных, предусмотреть организацию переходов, обеспечивающих беспрепятственное перемещение животных по участку работ на лесном участке; 3. При ведении аварийных и ремонтных работ не оставлять не засыпанные и не огражденные рвы и траншеи на срок более одного месяца; 4. В период проведения аварийных и ремонтных работ не производить хранение и применение ядохимикатов, удобрений, химических реагентов и других опасных для объектов животного мира и среды их обитания материалов; 5. В период проведения аварийных и ремонтных работ не производить выжигание растительности, разведение костров и другие работы с открытым огнем за пределами специально оборудованных для этого площадок. 6. В целях минимизации ущерба растительному, животному миру, водным объектам настоящим проектом предусмотрены сбор промышленных и бытовых отходов, своевременный их вывоз на утилизацию. 7. Воздушные линии электропередач оборудовать специальными птицезащитными устройствами, в том числе препятствующими птицам устраивать гнездовья в местах, допускающих прикосновение птиц к токонесущим проводам.	Калейкинское, Бутинское	11	4	0,1795	0,1795, Гектар
Трубопровод подземный; линии электропередач воздушная, кабельная всех классов напряжения; дорога автомобильная.	2. При проведении каких-либо работ на арендуемом лесном участке, приводящих к возникновению препятствий на путях миграции животных, предусмотреть организацию переходов, обеспечивающих беспрепятственное перемещение животных по участку работ на лесном участке; 3. При ведении аварийных и ремонтных работ не оставлять не засыпанные и не огражденные рвы и траншеи на срок более одного месяца; 4. В период проведения аварийных и ремонтных работ не производить хранение и применение ядохимикатов, удобрений, химических реагентов и других опасных для объектов животного мира и среды их обитания материалов; 5. В период проведения аварийных и ремонтных работ не производить выжигание растительности, разведение костров и другие работы с открытым огнем за пределами специально оборудованных для этого площадок. 6. В целях минимизации ущерба растительному, животному миру, водным объектам настоящим проектом предусмотрены сбор промышленных и бытовых отходов, своевременный их вывоз на утилизацию. 7. Воздушные линии электропередач оборудовать специальными птицезащитными устройствами, в том числе препятствующими птицам устраивать гнездовья в местах, допускающих прикосновение птиц к токонесущим проводам.	Калейкинское, Бутинское	11	5	0,1238	0,1238, Гектар
Трубопровод подземный; линии электропередач воздушная, кабельная всех классов напряжения; дорога автомобильная.	2. При проведении каких-либо работ на арендуемом лесном участке, приводящих к возникновению препятствий на путях миграции животных, предусмотреть организацию переходов, обеспечивающих беспрепятственное перемещение животных по участку работ на лесном участке; 3. При ведении аварийных и ремонтных работ не оставлять не засыпанные и не огражденные рвы и траншеи на срок более одного месяца; 4. В период проведения аварийных и ремонтных работ не производить хранение и применение ядохимикатов, удобрений, химических реагентов и других опасных для объектов животного мира и среды их обитания материалов; 5. В период проведения аварийных и ремонтных работ не производить выжигание растительности, разведение костров и другие работы с открытым огнем за пределами специально оборудованных для этого площадок. 6. В целях минимизации ущерба растительному, животному миру, водным объектам настоящим проектом предусмотрены сбор промышленных и бытовых отходов, своевременный их вывоз на утилизацию. 7. Воздушные линии электропередач оборудовать специальными птицезащитными устройствами, в том числе препятствующими птицам устраивать гнездовья в местах, допускающих прикосновение птиц к токонесущим проводам.	Калейкинское, Бутинское	11	9	0,5807	0,5807, Гектар

Трубопровод подземный; линии электропередач воздушная, кабельная всех классов напряжения; дорога автомобильная.	2. При проведении каких-либо работ на арендуемом лесном участке, приводящих к возникновению препятствий на путях миграции животных, предусмотреть организацию переходов, обеспечивающих беспрепятственное перемещение животных по участку работ на лесном участке; 3. При ведении аварийных и ремонтных работ не оставлять не засыпанные и не огражденные рвы и траншеи на срок более одного месяца; 4. В период проведения аварийных и ремонтных работ не производить хранение и применение ядохимикатов, удобрений, химических реагентов и других опасных для объектов животного мира и среды их обитания материалов; 5. В период проведения аварийных и ремонтных работ не производить выжигание растительности, разведение костров и другие работы с открытым огнем за пределами специально оборудованных для этого площадок. 6. В целях минимизации ущерба растительному, животному миру, водным объектам настоящим проектом предусмотрены сбор промышленных и бытовых отходов, своевременный их вывоз на утилизацию. 7. Воздушные линии электропередач оборудовать специальными птицезащитными устройствами, в том числе препятствующими птицам устраивать гнездовья в местах, допускающих прикосновение птиц к токонесущим проводам.	Калейкинское, Бутинское	11	11	0,0195	0,0195, Гектар
Трубопровод подземный; линии электропередач воздушная, кабельная всех классов напряжения; дорога автомобильная.	2. При проведении каких-либо работ на арендуемом лесном участке, приводящих к возникновению препятствий на путях миграции животных, предусмотреть организацию переходов, обеспечивающих беспрепятственное перемещение животных по участку работ на лесном участке; 3. При ведении аварийных и ремонтных работ не оставлять не засыпанные и не огражденные рвы и траншеи на срок более одного месяца; 4. В период проведения аварийных и ремонтных работ не производить хранение и применение ядохимикатов, удобрений, химических реагентов и других опасных для объектов животного мира и среды их обитания материалов; 5. В период проведения аварийных и ремонтных работ не производить выжигание растительности, разведение костров и другие работы с открытым огнем за пределами специально оборудованных для этого площадок. 6. В целях минимизации ущерба растительному, животному миру, водным объектам настоящим проектом предусмотрены сбор промышленных и бытовых отходов, своевременный их вывоз на утилизацию. 7. Воздушные линии электропередач оборудовать специальными птицезащитными устройствами, в том числе препятствующими птицам устраивать гнездовья в местах, допускающих прикосновение птиц к токонесущим проводам.	Калейкинское, Бутинское	11	21	0,0068	0,0068, Гектар
Трубопровод подземный; линии электропередач воздушная, кабельная всех классов напряжения; дорога автомобильная.	2. При проведении каких-либо работ на арендуемом лесном участке, приводящих к возникновению препятствий на путях миграции животных, предусмотреть организацию переходов, обеспечивающих беспрепятственное перемещение животных по участку работ на лесном участке; 3. При ведении аварийных и ремонтных работ не оставлять не засыпанные и не огражденные рвы и траншеи на срок более одного месяца; 4. В период проведения аварийных и ремонтных работ не производить хранение и применение ядохимикатов, удобрений, химических реагентов и других опасных для объектов животного мира и среды их обитания материалов; 5. В период проведения аварийных и ремонтных работ не производить выжигание растительности, разведение костров и другие работы с открытым огнем за пределами специально оборудованных для этого площадок. 6. В целях минимизации ущерба растительному, животному миру, водным объектам настоящим проектом предусмотрены сбор промышленных и бытовых отходов, своевременный их вывоз на утилизацию. 7. Воздушные линии электропередач оборудовать специальными птицезащитными устройствами, в том числе препятствующими птицам устраивать гнездовья в местах, допускающих прикосновение птиц к токонесущим проводам.	Калейкинское, Бутинское	85	21	0,5478	0,5478, Гектар

Трубопровод подземный; линии электропередач воздушная, кабельная всех классов напряжения; дорога автомобильная.	2. При проведении каких-либо работ на арендуемом лесном участке, приводящих к возникновению препятствий на путях миграции животных, предусмотреть организацию переходов, обеспечивающих беспрепятственное перемещение животных по участку работ на лесном участке; 3. При ведении аварийных и ремонтных работ не оставлять не засыпанные и не огражденные рвы и траншеи на срок более одного месяца; 4. В период проведения аварийных и ремонтных работ не производить хранение и применение ядохимикатов, удобрений, химических реагентов и других опасных для объектов животного мира и среды их обитания материалов; 5. В период проведения аварийных и ремонтных работ не производить выжигание растительности, разведение костров и другие работы с открытым огнем за пределами специально оборудованных для этого площадок. 6. В целях минимизации ущерба растительному, животному миру, водным объектам настоящим проектом предусмотрены сбор промышленных и бытовых отходов, своевременный их вывоз на утилизацию. 7. Воздушные линии электропередач оборудовать специальными птицезащитными устройствами, в том числе препятствующими птицам устраивать гнездовья в местах, допускающих прикосновение птиц к токонесущим проводам.	Калейкинское, Бутинское	85	22	0,0235	0,0235, Гектар
Трубопровод подземный; линии электропередач воздушная, кабельная всех классов напряжения; дорога автомобильная.	2. При проведении каких-либо работ на арендуемом лесном участке, приводящих к возникновению препятствий на путях миграции животных, предусмотреть организацию переходов, обеспечивающих беспрепятственное перемещение животных по участку работ на лесном участке; 3. При ведении аварийных и ремонтных работ не оставлять не засыпанные и не огражденные рвы и траншеи на срок более одного месяца; 4. В период проведения аварийных и ремонтных работ не производить хранение и применение ядохимикатов, удобрений, химических реагентов и других опасных для объектов животного мира и среды их обитания материалов; 5. В период проведения аварийных и ремонтных работ не производить выжигание растительности, разведение костров и другие работы с открытым огнем за пределами специально оборудованных для этого площадок. 6. В целях минимизации ущерба растительному, животному миру, водным объектам настоящим проектом предусмотрены сбор промышленных и бытовых отходов, своевременный их вывоз на утилизацию. 7. Воздушные линии электропередач оборудовать специальными птицезащитными устройствами, в том числе препятствующими птицам устраивать гнездовья в местах, допускающих прикосновение птиц к токонесущим проводам.	Калейкинское, Бутинское	85	23	0,0633	0,0633, Гектар
Трубопровод подземный; линии электропередач воздушная, кабельная всех классов напряжения; дорога автомобильная.	2. При проведении каких-либо работ на арендуемом лесном участке, приводящих к возникновению препятствий на путях миграции животных, предусмотреть организацию переходов, обеспечивающих беспрепятственное перемещение животных по участку работ на лесном участке; 3. При ведении аварийных и ремонтных работ не оставлять не засыпанные и не огражденные рвы и траншеи на срок более одного месяца; 4. В период проведения аварийных и ремонтных работ не производить хранение и применение ядохимикатов, удобрений, химических реагентов и других опасных для объектов животного мира и среды их обитания материалов; 5. В период проведения аварийных и ремонтных работ не производить выжигание растительности, разведение костров и другие работы с открытым огнем за пределами специально оборудованных для этого площадок. 6. В целях минимизации ущерба растительному, животному миру, водным объектам настоящим проектом предусмотрены сбор промышленных и бытовых отходов, своевременный их вывоз на утилизацию. 7. Воздушные линии электропередач оборудовать специальными птицезащитными устройствами, в том числе препятствующими птицам устраивать гнездовья в местах, допускающих прикосновение птиц к токонесущим проводам.	Калейкинское, Бутинское	86	3	0,3525	0,3525, Гектар

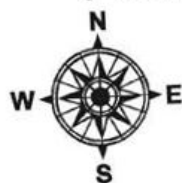
Трубопровод подземный; линии электропередач воздушная, кабельная всех классов напряжения; дорога автомобильная.	2. При проведении каких-либо работ на арендуемом лесном участке, приводящих к возникновению препятствий на путях миграции животных, предусмотреть организацию переходов, обеспечивающих беспрепятственное перемещение животных по участку работ на лесном участке; 3. При ведении аварийных и ремонтных работ не оставлять не засыпанные и не огражденные рвы и траншеи на срок более одного месяца; 4. В период проведения аварийных и ремонтных работ не производить хранение и применение ядохимикатов, удобрений, химических реагентов и других опасных для объектов животного мира и среды их обитания материалов; 5. В период проведения аварийных и ремонтных работ не производить выжигание растительности, разведение костров и другие работы с открытым огнем за пределами специально оборудованных для этого площадок. 6. В целях минимизации ущерба растительному, животному миру, водным объектам настоящим проектом предусмотрены сбор промышленных и бытовых отходов, своевременный их вывоз на утилизацию. 7. Воздушные линии электропередач оборудовать специальными птицезащитными устройствами, в том числе препятствующими птицам устраивать гнездовья в местах, допускающих прикосновение птиц к токонесущим проводам.	Калейкинское, Бутинское	86	8	0,1713	0,1713, Гектар
Трубопровод подземный; линии электропередач воздушная, кабельная всех классов напряжения; дорога автомобильная.	2. При проведении каких-либо работ на арендуемом лесном участке, приводящих к возникновению препятствий на путях миграции животных, предусмотреть организацию переходов, обеспечивающих беспрепятственное перемещение животных по участку работ на лесном участке; 3. При ведении аварийных и ремонтных работ не оставлять не засыпанные и не огражденные рвы и траншеи на срок более одного месяца; 4. В период проведения аварийных и ремонтных работ не производить хранение и применение ядохимикатов, удобрений, химических реагентов и других опасных для объектов животного мира и среды их обитания материалов; 5. В период проведения аварийных и ремонтных работ не производить выжигание растительности, разведение костров и другие работы с открытым огнем за пределами специально оборудованных для этого площадок. 6. В целях минимизации ущерба растительному, животному миру, водным объектам настоящим проектом предусмотрены сбор промышленных и бытовых отходов, своевременный их вывоз на утилизацию. 7. Воздушные линии электропередач оборудовать специальными птицезащитными устройствами, в том числе препятствующими птицам устраивать гнездовья в местах, допускающих прикосновение птиц к токонесущим проводам.	Калейкинское, Бутинское	86	22	0,0061	0,0061, Гектар
Трубопровод подземный; линии электропередач воздушная, кабельная всех классов напряжения; дорога автомобильная.	2. При проведении каких-либо работ на арендуемом лесном участке, приводящих к возникновению препятствий на путях миграции животных, предусмотреть организацию переходов, обеспечивающих беспрепятственное перемещение животных по участку работ на лесном участке; 3. При ведении аварийных и ремонтных работ не оставлять не засыпанные и не огражденные рвы и траншеи на срок более одного месяца; 4. В период проведения аварийных и ремонтных работ не производить хранение и применение ядохимикатов, удобрений, химических реагентов и других опасных для объектов животного мира и среды их обитания материалов; 5. В период проведения аварийных и ремонтных работ не производить выжигание растительности, разведение костров и другие работы с открытым огнем за пределами специально оборудованных для этого площадок. 6. В целях минимизации ущерба растительному, животному миру, водным объектам настоящим проектом предусмотрены сбор промышленных и бытовых отходов, своевременный их вывоз на утилизацию. 7. Воздушные линии электропередач оборудовать специальными птицезащитными устройствами, в том числе препятствующими птицам устраивать гнездовья в местах, допускающих прикосновение птиц к токонесущим проводам.	Калейкинское, Шешминское первое	17	11	0,2543	0,2543, Гектар

Трубопровод подземный; линии электропередач воздушная, кабельная всех классов напряжения; дорога автомобильная.	<p>2. При проведении каких-либо работ на арендуемом лесном участке, приводящих к возникновению препятствий на путях миграции животных, предусмотреть организацию переходов, обеспечивающих беспрепятственное перемещение животных по участку работ на лесном участке;</p> <p>3. При ведении аварийных и ремонтных работ не оставлять не засыпанные и не огражденные рвы и траншеи на срок более одного месяца;</p> <p>4. В период проведения аварийных и ремонтных работ не производить хранение и применение ядохимикатов, удобрений, химических реагентов и других опасных для объектов животного мира и среды их обитания материалов;</p> <p>5. В период проведения аварийных и ремонтных работ не производить выжигание растительности, разведение костров и другие работы с открытым огнем за пределами специально оборудованных для этого площадок.</p> <p>6. В целях минимизации ущерба растительному, животному миру, водным объектам настоящим проектом предусмотрены сбор промышленных и бытовых отходов, своевременный их вывоз на утилизацию.</p> <p>7. Воздушные линии электропередач оборудовать специальными птицезащитными устройствами, в том числе препятствующими птицам устраивать гнездовья в местах, допускающих прикосновение птиц к токонесущим проводам.</p>	Калейкинское, Шешминское первое	17	12	0,1844	0,1844, Гектар
---	---	---------------------------------	----	----	--------	----------------

Тематические лесные карты «Пространственное размещение лесотаксационных выделов (земельных участков из земель сельскохозяйственного назначения), в которых проектируются мероприятия по охране объектов животного и растительного мира, водных объектов» представлены в приложениях № 7.1 - 7.6.

Тематическая лесная карта

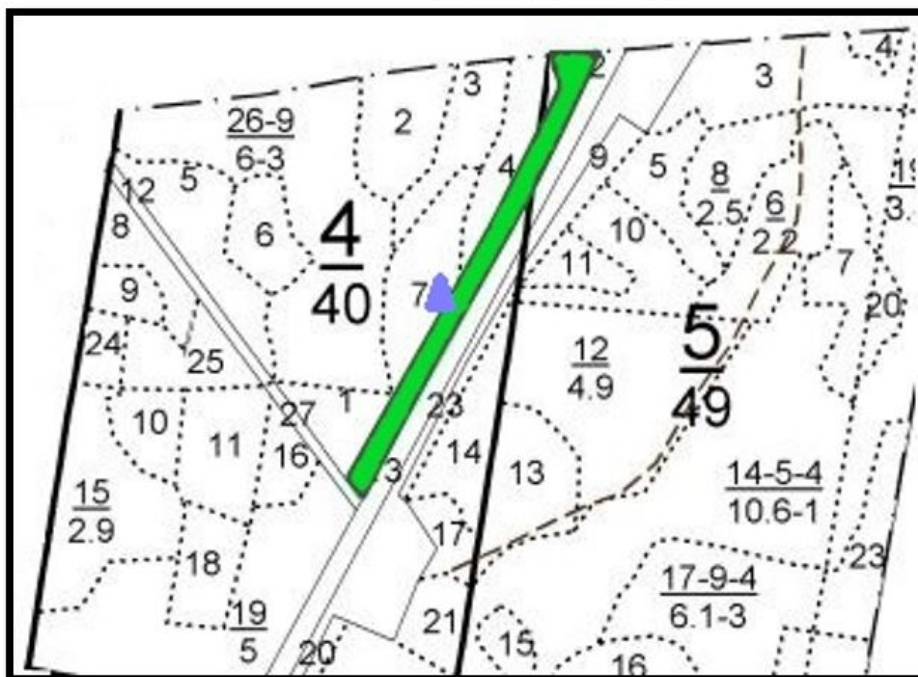
«Пространственное размещение лесотаксационных выделов (земельных участков из земель сельскохозяйственного назначения), в которых проектируются мероприятия по охране объектов животного и растительного мира, водных объектов»



Лесничество «Калейкинское лесничество»

Участковое лесничество – Бутинское

Масштаб 1: 10 000



Условные обозначения:

Проектируемые мероприятия:



1. Устройство кормушек для подкормки птиц в зимний период



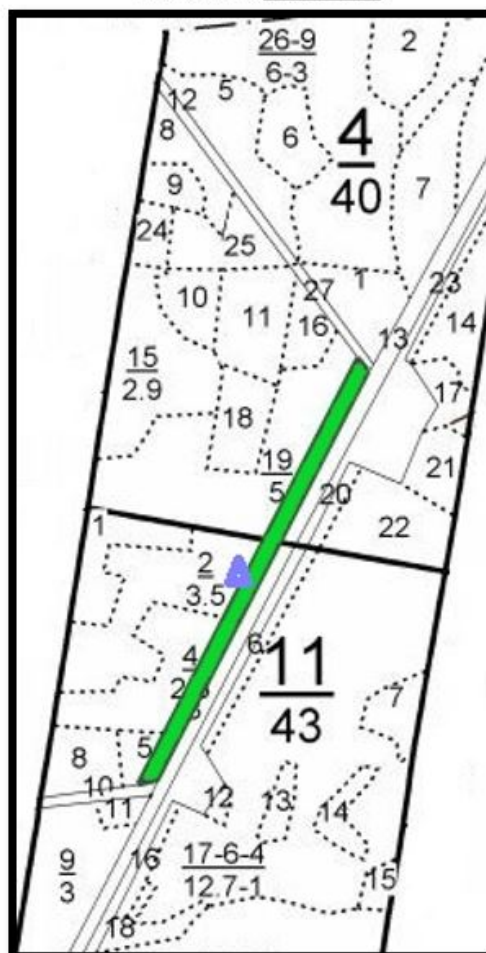
2. При проведении каких-либо работ на арендуемом лесном участке, приводящих к возникновению препятствий на путях миграции животных, предусмотреть организацию переходов, обеспечивающих беспрепятственное перемещение животных по участку работ на лесном участке; 3. При ведении аварийных и ремонтных работ не оставлять не засыпанные и не огражденные рвы и траншеи на срок более одного месяца; 4. В период проведения аварийных и ремонтных работ не производить хранение и применение ядохимикатов, удобрений, химических реагентов и других опасных для объектов животного мира и среды их обитания материалов; 5. В период проведения аварийных и ремонтных работ не производить выжигание растительности, разведение костров и другие работы с открытым огнем за пределами специально оборудованных для этого площадок; 6. Сбор промышленных и бытовых отходов, своевременный их вывоз на утилизацию; 7. Воздушные линии электропередач по всей протяженности оборудуются специальными птицезащитными устройствами (СПУ).

Тематическая лесная карта
«Пространственное размещение лесотаксационных выделов, в которых проектируются мероприятия по охране объектов животного и растительного мира, водных объектов»

Лесничество «Калейкинское лесничество»

Участковое лесничество – Бутинское

Масштаб 1: 10 000



Условные обозначения:
 Проектируемые мероприятия:



1. Устройство кормушек для подкормки птиц в зимний период



2. При проведении каких-либо работ на арендуемом лесном участке, приводящих к возникновению препятствий на путях миграции животных, предусмотреть организацию переходов, обеспечивающих беспрепятственное перемещение животных по участку работ на лесном участке; 3. При ведении аварийных и ремонтных работ не оставлять не засыпанные и не огражденные рвы и траншеи на срок более одного месяца; 4. В период проведения аварийных и ремонтных работ не производить хранение и применение ядохимикатов, удобрений, химических реагентов и других опасных для объектов животного мира и среды их обитания материалов; 5. В период проведения аварийных и ремонтных работ не производить выжигание растительности, разведение костров и другие работы с открытым огнем за пределами специально оборудованных для этого площадок; 6. Сбор промышленных и бытовых отходов, своевременный их вывоз на утилизацию; 7. Воздушные линии электропередач оборудуются специальными птицезащитными устройствами (СПУ).

Тематическая лесная карта
«Пространственное размещение лесотаксационных выделов, в которых проектируются мероприятия по охране объектов животного и растительного мира, водных объектов»

Лесничество «Калейкинское лесничество»

Участковое лесничество – Бутинское

Масштаб 1: 10 000



Условные обозначения:
 Проектируемые мероприятия:



1. Устройство кормушек для подкормки птиц в зимний период



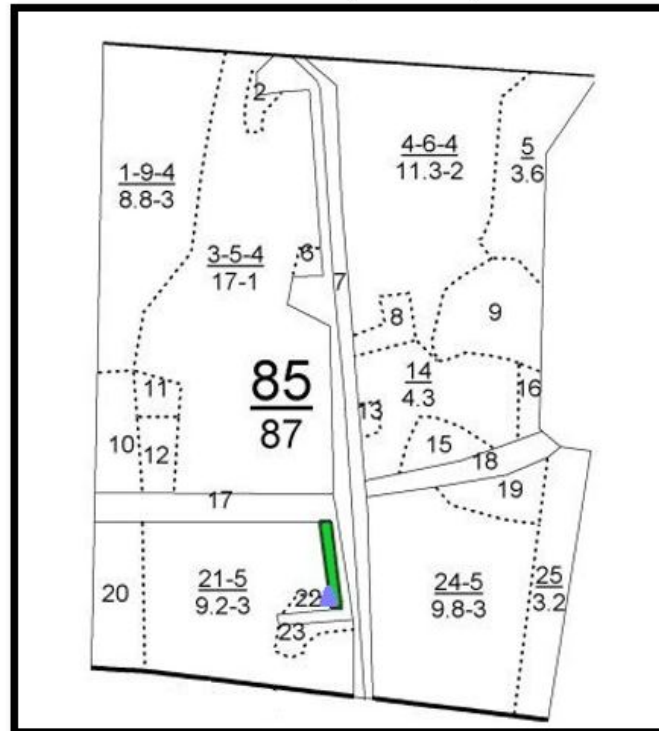
2. При проведении каких-либо работ на арендуемом лесном участке, приводящих к возникновению препятствий на путях миграции животных, предусмотреть организацию переходов, обеспечивающих беспрепятственное перемещение животных по участку работ на лесном участке; 3. При ведении аварийных и ремонтных работ не оставлять не засыпанные и не огражденные рвы и траншеи на срок более одного месяца; 4. В период проведения аварийных и ремонтных работ не производить хранение и применение ядохимикатов, удобрений, химических реагентов и других опасных для объектов животного мира и среды их обитания материалов; 5. В период проведения аварийных и ремонтных работ не производить выжигание растительности, разведение костров и другие работы с открытым огнем за пределами специально оборудованных для этого площадок; 6. Сбор промышленных и бытовых отходов, своевременный их вывоз на утилизацию; 7. Воздушные линии электропередач оборудуются специальными птицезащитными устройствами (СПУ).

Тематическая лесная карта
«Пространственное размещение лесотаксационных выделов, в которых проектируются мероприятия по охране объектов животного и растительного мира, водных объектов»

Лесничество «Калейкинское лесничество»

Участковое лесничество – Бутинское

Масштаб 1: 10 000



Условные обозначения:

Проектируемые мероприятия:



1. Устройство кормушек для подкормки птиц в зимний период



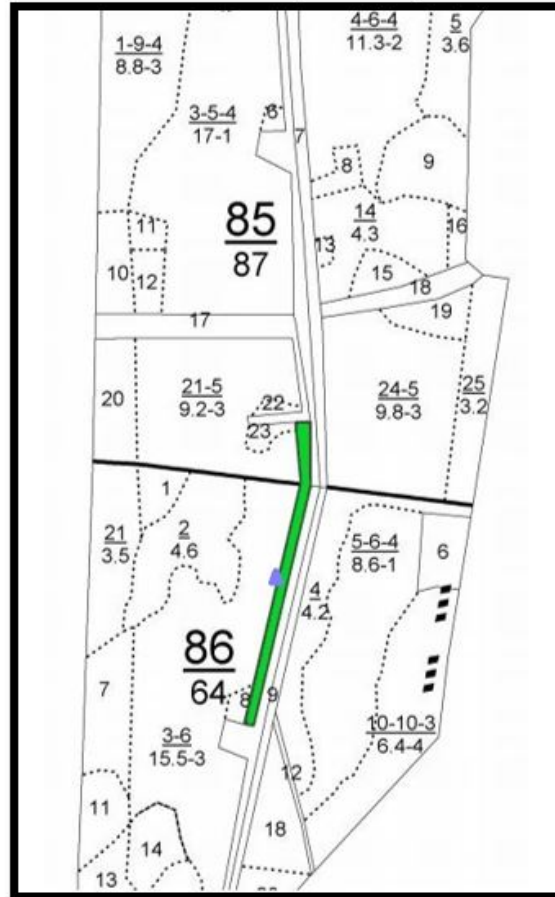
2. При проведении каких-либо работ на арендуемом лесном участке, приводящих к возникновению препятствий на путях миграции животных, предусмотреть организацию переходов, обеспечивающих беспрепятственное перемещение животных по участку работ на лесном участке; 3. При ведении аварийных и ремонтных работ не оставлять не засыпанные и не огражденные рвы и траншеи на срок более одного месяца; 4. В период проведения аварийных и ремонтных работ не производить хранение и применение ядохимикатов, удобрений, химических реагентов и других опасных для объектов животного мира и среды их обитания материалов; 5. В период проведения аварийных и ремонтных работ не производить выжигание растительности, разведение костров и другие работы с открытым огнем за пределами специально оборудованных для этого площадок; 6. Сбор промышленных и бытовых отходов, своевременный их вывоз на утилизацию; 7. Воздушные линии электропередач оборудуются специальными птицезащитными устройствами (СПУ).

Тематическая лесная карта
«Пространственное размещение лесотаксационных выделов, в которых проектируются мероприятия по охране объектов животного и растительного мира, водных объектов»

Лесничество «Калейкинское лесничество»

Участковое лесничество – Бутинское

Масштаб 1: 10 000



Условные обозначения:

Проектируемые мероприятия:



1. Устройство кормушек для подкормки птиц в зимний период



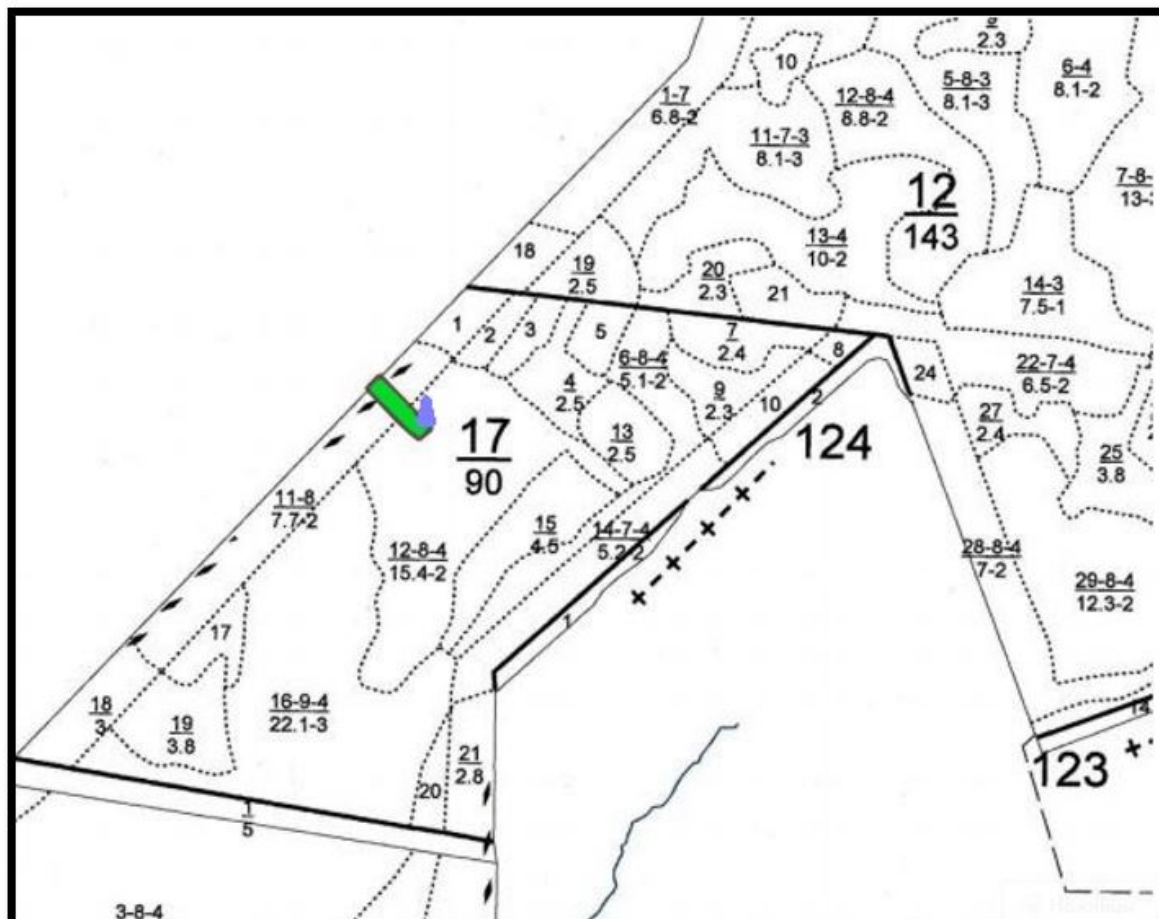
2. При проведении каких-либо работ на арендуемом лесном участке, приводящих к возникновению препятствий на путях миграции животных, предусмотреть организацию переходов, обеспечивающих беспрепятственное перемещение животных по участку работ на лесном участке; 3. При ведении аварийных и ремонтных работ не оставлять не засыпанные и не огражденные рвы и траншеи на срок более одного месяца; 4. В период проведения аварийных и ремонтных работ не производить хранение и применение ядохимикатов, удобрений, химических реагентов и других опасных для объектов животного мира и среды их обитания материалов; 5. В период проведения аварийных и ремонтных работ не производить выжигание растительности, разведение костров и другие работы с открытым огнем за пределами специально оборудованных для этого площадок; 6. Сбор промышленных и бытовых отходов, своевременный их вывоз на утилизацию; 7. Воздушные линии электропередач оборудуются специальными птицезащитными устройствами (СПУ).

Тематическая лесная карта
«Пространственное размещение лесотаксационных выделов, в которых проектируются мероприятия по охране объектов животного и растительного мира, водных объектов»

Лесничество «Калейкинское лесничество»

Участковое лесничество – Шешминское первое

Масштаб 1: 10 000



Условные обозначения:

Проектируемые мероприятия:



1. Устройство кормушек для подкормки птиц в зимний период
2. При проведении каких-либо работ на арендуемом лесном участке, приводящих к возникновению препятствий на путях миграции животных, предусмотреть организацию переходов, обеспечивающих беспрепятственное перемещение животных по участку работ на лесном участке;
3. При ведении аварийных и ремонтных работ не оставлять не засыпанные и не огражденные рвы и траншеи на срок более одного месяца;
4. В период проведения аварийных и ремонтных работ не производить хранение и применение ядохимикатов, удобрений, химических реагентов и других опасных для объектов животного мира и среды их обитания материалов;
5. В период проведения аварийных и ремонтных работ не производить выжигание растительности, разведение костров и другие работы с открытым огнем за пределами специально оборудованных для этого площадок;
6. Сбор промышленных и бытовых отходов, своевременный их вывоз на утилизацию;
7. Воздушные линии электропередач оборудуются специальными птицезащитными устройствами (СПУ).

II. Организация использования лесов

Строительство, реконструкция, эксплуатация линейных объектов

Сведения о характеристиках и обосновании проектируемых видов и объемов работ по строительству, реконструкции, эксплуатации линейных объектов

Таблица №29

N п/п	Вид проектируемых работ по строительству, реконструкции, эксплуатации линейных объектов	Характеристика и обоснование проектируемых работ по строительству, реконструкции, эксплуатации линейных объектов	Объем проектируемых работ по строительству, реконструкции, эксплуатации линейных объектов
1	2	3	4

1	Строительство, эксплуатация и реконструкция	<p>ПАО «Татнефть» имени В.Д. Шашина на предоставленном в аренду лесном участке планирует строительство и эксплуатацию линейных объектов: подземного трубопровода, линии электропередач 6 Кв, опоры железобетонные, СИП кабель сечением провода 5мм, автомобильная дорога для проезда спец. техники, с целью дальнейшего планирования рационального использования месторождения.</p> <p>Проект межевания территории утвержден Приказом министерства строительства, архитектуры и жилищно-коммунального хозяйства Республики Татарстан №1672/о от 24.11.2025 и согласован министерством лесного хозяйства Республики Татарстан письмом " О согласовании документации по планировке территории" №15-8140 от 15.10.2025 (представлены в приложенных документах).</p> <p>Вид строительства – новое. Учитывая, что проектируемые объекты – это объекты капитального строительства и располагаться на данном участке, они будут до окончания лицензионных обязательств ПАО «Татнефть».</p> <p>Для обеспечения безопасной эксплуатации линейных объектов, экологической безопасности, обеспечения безопасной жизнедеятельности населения, проживающего в районе, прилегающем к сооружения обустройства нефтяного месторождения, сведения к минимуму негативных воздействий на компоненты окружающей среды (подземные и поверхностные воды, почвы) при строительстве, реконструкции и эксплуатации линейных объектов, проектной документацией предусмотрены технологический режим, утвержденный в установленном порядке.</p> <p>Расчистка.</p> <p>В целях создания необходимых условий для эксплуатации объектов, проводится периодическая расчистка соответствующих объектов от древесной и кустарниковой растительности высотой более 4 м путем ее вырубki, уничтожения химическим или комбинированным способом. Объем работ по расчистке планируется ежегодно по необходимости. Работы проводятся арендатором, а по необходимости с привлечением сторонних организаций. Необходимость привлечения сторонних организаций арендатор определяет самостоятельно.</p> <p>Проведение расчистки на арендуемых участках осуществляется в следующем порядке:</p> <p>Для проведения расчистки арендатор подает лесную декларацию в Министерство лесного хозяйства РТ об использовании лесов (на арендуемых лесных участках) для проведения расчистки.</p> <p>Лесная декларация заполняется в порядке, утвержденным Приказом Минприроды Ресурсов и Экологии РФ от 29.04. 2021 г. № 303 «Об утверждении формы лесной декларации, порядка ее заполнения и подачи, требований к формату лесной декларации в электронной форме».</p> <p>Лесная декларация подается в одном экземпляре не менее чем за 6 рабочих дней до начала предполагаемого срока использования лесов.</p> <p>Срок действия лесной декларации составляет не более 12 месяцев с даты начала предполагаемого срока использования лесов и может быть продлен в случаях, установленных правилами заготовки древесины и особенностями заготовки древесины в</p>	<p>Общая площадь арендованных участков - 4,2215 га.</p> <p>Арендованные лесные участки расположены: Российская Федерация, Республика Татарстан, Альметьевский муниципальный район, Бутинское сельское поселение, ГКУ «Калейкинское лесничество», Бутинское участковое лесничество, квартал 4, часть выделов 1, 4, 7, 19, 28; квартал 5, часть выдела 1, квартал 11, часть выделов 2, 4, 5, 9, 11, 21, квартал 85, часть выделов 21, 22, 23, квартал 86, часть выделов 3, 8, 22;</p> <p>Российская Федерация, Республика Татарстан, Альметьевский муниципальный район, Бутинское сельское поселение, ГКУ «Калейкинское лесничество», Шешминское первое участковое лесничество, квартал 17, части выделов 11, 12.</p> <p>Кадастровые номера лесных участков: 16:07:280006:388, 16:07:340003:674, 16:07:340003:675, 16:07:340003:676, 16:07:340004:2157, 16:07:340004:2158.</p>
---	---	--	--

Характеристика существующих и проектируемых объектов, строений и сооружений при строительстве, реконструкции, эксплуатации линейных объектов на лесном участке (земельном участке из земель сельскохозяйственного назначения)

Таблица №30

Наименование объекта, строения, сооружения	Лесничество, участковое лесничество или кадастровый номер земельного участка из земель сельскохозяйственног о назначения	N квартала	N выдела	Площадь объекта, строения, сооружения, м2	Протяженност ь объекта, м	Характеристика объекта	Проектируемые мероприятия
1	2	3	4	5	6	7	8
Проектируемые объекты							
Объекты, не связанные с созданием лесной инфраструктуры							
Трубопровод подземный; линии электропередач воздушная, кабельная всех классов напряжения; дорога автомобильная	Калейкинское, Бутинское	4,5	1,4,7,28;1	9 976			Строительство, эксплуатация, ремонт или реконструкция
Трубопровод подземный; линии электропередач воздушная, кабельная всех классов напряжения; дорога автомобильная	Калейкинское, Бутинское	4,11	19; 2,4,5,21	10 205			Строительство, эксплуатация, ремонт или реконструкция
Трубопровод подземный; линии электропередач воздушная, кабельная всех классов напряжения; дорога автомобильная	Калейкинское, Бутинское	11	9,11	6 003			Строительство, эксплуатация, ремонт или реконструкция
Трубопровод подземный; линии электропередач воздушная, кабельная всех классов напряжения; дорога автомобильная	Калейкинское, Бутинское	85,86	21,23; 3,8,22	9 282			Строительство, эксплуатация, ремонт или реконструкция
Трубопровод подземный; линии электропередач воздушная, кабельная всех классов напряжения; дорога автомобильная	Калейкинское, Бутинское	85	21,22	2 362			Строительство, эксплуатация, ремонт или реконструкция
Трубопровод подземный; линии электропередач воздушная, кабельная всех классов напряжения; дорога автомобильная	Калейкинское, Шешминское первое	17	11,12	4 387			Строительство, эксплуатация, ремонт или реконструкция

Проектируемый объем рубок лесных насаждений на лесном участке (земельном участке из земель сельскохозяйственного назначения), предназначенном для строительства, реконструкции, эксплуатации линейных объектов

Арендуемый лесной участок общей площадью 42 215,00 кв.м представлен землями покрытыми лесной растительностью 39 359,00 кв.м.,
корневой запас в объеме 801 куб.м.

Таблица №31

[illegible]

[illegible]

Трубопровод подземный; линии электропередач воздушная, кабельная всех классов напряжения; дорога автомобильная	Калейкинское, Шешминское первое	17	11	2 543	48		36	
Трубопровод подземный; линии электропередач воздушная, кабельная всех классов напряжения; дорога автомобильная	Калейкинское, Шешминское первое	17	12	1 844	35		26,25	
ИТОГО				42 215	801	79	600,75	59,25