

**ДОКУМЕНТ ПОДПИСАН
ЭЛЕКТРОННОЙ ПОДПИСЬЮ**

Сертификат: 0085246A6C9D85C89CD6BFBB029CF287F4
Владелец: Яшина Алина Альбертовна, ФЕДЕРАЛЬНОЕ
Действителен: с 17.09.2025 по 11.12.2026

Проект освоения лесов

На лесном участке (земельном участке из земель сельскохозяйственного назначения) лесничество: Мамадышское, участковое лесничество: Сокольское кад. № 16:26:580201:281; 16:26:580201:284; 16:26:580201:286; 16:26:580201:283; 16:26:000000:5146; 16:26:580201:282; 16:26:580201:285. (участковое лесничество; лесничество, кадастровый номер земельного участка из земель сельскохозяйственного назначения)	
Общей площадью (га)	4,6781
на основании Распоряжения Министерства лесного хозяйства Республики Татарстан от 20.04.2026 №99-р (основание предоставления лесного участка (земельного участка из земель сельскохозяйственного назначения)	
строительство, реконструкция, эксплуатация линейных объектов (вид(ы) использования лесов)	
Договор аренды лесного участка №23/2026/2112 от 22 апреля 2026 г. (договор аренды, решение о предоставлении права постоянного (бессрочного) пользования лесным участком, решение и соглашение (при наличии) об установлении сервитута, соглашение об осуществлении публичного сервитута, иной правоустанавливающий документ)	

Введение

В соответствии со статьей 88 Лесного Кодекса Российской Федерации лица, которым лесные участки предоставлены в постоянное (бессрочное) пользование или в аренду, а также лица, использующие леса на основании сервитута или установленного в целях, предусмотренных статьей 39.37 Земельного Кодекса Российской Федерации, публичного сервитута, составляют проект освоения лесов в соответствии со статьей 12 Лесного Кодекса Российской Федерации, в целях обеспечения их многоцелевого, рационального, непрерывного, неистощительного использования.

Итоговой целью настоящего проекта освоения лесов является установление параметров и условий использования лесного участка для строительства, реконструкции, эксплуатации линейных объектов, обеспечивающее сохранение его целевых функций и санитарного благополучия.

Условия использования лесного участка для проведения работ должны основываться на следующих положениях:

- соблюдение требований Лесного Кодекса Российской Федерации, а также иных нормативно-правовых актов, регулирующих лесные отношения в данном регионе;
- соблюдение правил пожарной и санитарной безопасности;
- выполнение мероприятий по охране, защите и воспроизводству лесов;
- недопущение негативного воздействия (повреждение лесных насаждений, растительного покрова, почв, захламление) осуществляемой деятельности на смежные участки, находящиеся за пределами предоставляемой по публичному сервитуту территории;
- недопущение возникновения ситуаций, угрожающих жизни и здоровью людей на участке, предоставленном для строительства, реконструкции, эксплуатации линейных объектов.

Проект освоения лесов разработан в соответствии с Приказом Минприроды РФ от 16 ноября 2021 года N 864 "Об утверждении Состава проекта освоения лесов, порядка его разработки и внесения в него изменений, требований к формату проекта освоения лесов в форме электронного документа".

Общая часть

I. Общие сведения

Сведения о лице, использующем лесной участок (земельный участок из земель сельскохозяйственного назначения)

Наименование/Фамилия, имя, отчество (при наличии) пользователя (юридического/физического лица)	Вид использования лесов	Адрес юридического или физического лица	Телефон, факс, адрес электронной почты, сайт (при наличии)	Дата, номер правоустанавливающего документа (договора аренды, решения о предоставлении права постоянного (бессрочного) пользования лесным участком, решения и соглашения (при наличии) об установлении сервитута, соглашения об осуществлении публичного сервитута). Дата, номер регистрации права на земельный участок	Срок пользования, лет
1	2	3	4	5	6
Общество с ограниченной ответственностью Проектно-строительная компания «ТатЭнергоСтрой»	строительство, реконструкция, эксплуатация линейных объектов	423730, Республика Татарстан, Актанышский р-н, дер. Аняково, ул. Ш. Шаймиева, д. 8А	Телефон: 8(8552)20-23-01, Адрес электронной почты: info@psktes.ru	Договор аренды лесного участка №23/2026/2112 от 22 апреля 2026 г. Дата регистрации права: Номер(а) регистрации права:	11 месяцев

Сведения об органе государственной власти или органе местного самоуправления, предоставившем лесной участок (земельный участок из земель сельскохозяйственного назначения) в аренду или постоянное (бессрочное) пользование, установившем сервитут или предусмотренный статьей 39.37 Земельного кодекса Российской Федерации публичный сервитут

Наименование органа государственной власти или органа местного самоуправления, предоставившего лесной участок (земельный участок из земель сельскохозяйственного назначения) в аренду или постоянное (бессрочное) пользование, установившего сервитут или предусмотренный статьей 39.37 Земельного кодекса Российской Федерации, публичный сервитут.	Министерство лесного хозяйства Республики Татарстан
--	---

Лицо, использующее лесной участок - Общество с ограниченной ответственностью Проектно-строительная компания «ТатЭнергоСтрой». Юридический адрес: 423730, Республика Татарстан, Актанышский р-н, дер. Аняково, ул. Ш. Шаймиева, д. 8А.

Перечень законодательных и иных нормативных правовых актов, нормативно-технических, методических и проектных документов, на основании которых разработан проект освоения лесов

1. Лесной кодекс Российской Федерации от 04.12.2006 №200 - ФЗ.
2. Экологический кодекс Республики Татарстан.
3. Лесохозяйственный регламент Мамадышского лесничества.
4. Федеральный закон от 21.12.1994 г. № 69-ФЗ «О пожарной безопасности».
5. Федеральный закон от 14.03.1995 г. № 33-ФЗ «Об особо охраняемых природных территориях».
6. Федеральный закон от 22.03.1995 № 52-ФЗ «О животном мире».
7. Федеральный закон от 13.07.2015 № 218-ФЗ «О государственной регистрации недвижимости».
8. Федеральный закон от 30.12.2015 № 455-ФЗ «О внесении изменений в Лесной кодекс Российской Федерации в части совершенствования регулирования защиты лесов от вредных организмов».
9. Сборник нормативных актов. Охрана лесов от пожаров. М., 1996 г.
10. Приказ Министерства природных ресурсов и экологии Российской Федерации от 09.11.2020 № 912 «Об утверждении Правил осуществления мероприятий по предупреждению распространения вредных организмов».
11. Приказ Министерства природных ресурсов и экологии Российской Федерации от 09.11.2020 № 910 «Об утверждении Порядка проведения лесопатологических обследований и формы акта лесопатологического обследования».
12. Приказ Министерства природных ресурсов и экологии РФ от 09.04.2025 г. № 183 «Об утверждении видов средств предупреждения и тушения лесных пожаров, нормативов обеспеченности данными средствами лиц, использующих леса, норм наличия средств предупреждения и тушения лесных пожаров при использовании лесов».
13. Постановление Правительства РФ от 13.08.1996 № 997 «Об утверждении Требований по предотвращению гибели объектов животного мира при осуществлении производственных процессов, а также при эксплуатации транспортных магистралей, трубопроводов, линий связи и электропередачи».
14. Постановление Кабинета Министров РТ от 15 сентября 2000 № 669 «О Требованиях по предотвращению гибели объектов животного мира при осуществлении производственных процессов, а также при эксплуатации транспортных магистралей, трубопроводов, линий связи и электропередачи на территории Республики Татарстан».
15. Постановление Правительства РФ от 07.10.2020 № 1614 «Об утверждении Правил пожарной безопасности в лесах».
16. Приказ Рослесхоза от 10.07.2020 № 434 «Об утверждении Правил использования лесов для строительства, реконструкции, эксплуатации линейных объектов и Перечня случаев использования лесов для строительства, реконструкции, эксплуатации линейных объектов без предоставления лесного участка, с установлением или без установления сервитута, публичного сервитута».
17. Приказ Минприроды России от 16.11.2021 № 864 «Об утверждении состава проекта освоения лесов, порядка его разработки и внесения в него изменений, требований к формату проекта освоения лесов в форме электронного документа».
18. Распоряжение Правительства РФ от 17 июля 2012 года № 1283-р утверждение «Перечень объектов лесной инфраструктуры для защитных лесов, эксплуатационных лесов и резервных лесов».

19. Распоряжение Правительства России от 30 апреля 2022 года № 1084-Р «Об утверждении Перечня объектов капитального строительства, не связанных с созданием лесной инфраструктуры для защитных лесов, эксплуатационных лесов, резервных лесов».
20. Приказ Рослесхоза от 18.08.2014 № 367 «Об утверждении перечня лесорастительных зон Российской Федерации и перечня лесных районов Российской Федерации».
21. Постановление Правительства РФ от 9 декабря 2020 г. N 2047 «Об утверждении Правил санитарной безопасности в лесах».
22. Приказ Минприроды России от 29.12.2021 № 1024 «Об утверждении Правил лесовосстановления, формы, состава, порядка согласования проекта лесовосстановления, оснований для отказа в его согласовании, а также требований к формату в электронной форме проекта лесовосстановления».
23. Распоряжение Правительства РФ от 23.04.2022 № 999-р «Об утверждении Перечня объектов, не связанных с созданием лесной инфраструктуры, для защитных лесов, эксплуатационных лесов, резервных лесов».

Срок действия проекта освоения лесов

Срок действия проекта освоения лесов (дата окончания срока действия)	с 22 апреля 2026 года и составляет 11 месяцев
--	---

Разработчик проекта	КАЗАНСКИЙ ФИЛИАЛ ФЕДЕРАЛЬНОГО ГОСУДАРСТВЕННОГО БЮДЖЕТНОГО УЧРЕЖДЕНИЯ «РОСЛЕСИНФОРГ». Адрес: 420089, Республика Татарстан, г. Казань, ул. Аделя Кутуя, д.155А. Телефон: 8-(843)-272-31-83, Адрес электронной почты: kazan.lp@16.roslesinforg.ru , Сайт: https://roslesinforg.ru/ (наименование организации, юридический адрес, номер телефона (при наличии), адрес электронной почты (при наличии))
---------------------	---

Сведения о лесном участке (земельном участке из земель сельскохозяйственного назначения)

Перечень предоставленных в аренду, постоянное (бессрочное) пользование лесных кварталов, лесотаксационных выделов или их частей, в отношении которых установлен сервитут или публичный сервитут

В таблице 1 представлен перечень выделов предоставленных в аренду на основании договора аренды (приложение 2).

Таблица №1

Наименование лесничества, участкового лесничества	Номера лесных кварталов, лесотаксационных выделов, частей выделов	Общая площадь, га
1	2	3
Мамадышское, Сокольское	56, часть 21	0,0840
Мамадышское, Сокольское	56, часть 27	0,1303
Мамадышское, Сокольское	56, часть 39	0,1268
Мамадышское, Сокольское	56, часть 54	0,0688
Мамадышское, Сокольское	57, часть 1	0,6550
Мамадышское, Сокольское	57, часть 3	0,0800
Мамадышское, Сокольское	57, часть 28	0,6410
Мамадышское, Сокольское	57, часть 33	0,4850
Мамадышское, Сокольское	57, часть 34	0,0648
Мамадышское, Сокольское	57, часть 35	0,0382
Мамадышское, Сокольское	57, часть 36	0,0306
Мамадышское, Сокольское	57, часть 37	0,0464
Мамадышское, Сокольское	57, часть 38	0,0291
Мамадышское, Сокольское	57, часть 56	0,1512
Мамадышское, Сокольское	57, часть 59	0,1085
Мамадышское, Сокольское	57, часть 61	0,0058
Мамадышское, Сокольское	57, часть 64	0,5563
Мамадышское, Сокольское	57, часть 65	0,0262
Мамадышское, Сокольское	57, часть 68	0,0418
Мамадышское, Сокольское	57, часть 69	0,0073
Мамадышское, Сокольское	57, часть 70	0,0124
Мамадышское, Сокольское	58, часть 7	0,0607
Мамадышское, Сокольское	58, часть 21	0,0201
Мамадышское, Сокольское	58, часть 25	0,4287
Мамадышское, Сокольское	58, часть 26	0,0396
Мамадышское, Сокольское	58, часть 27	0,0663
Мамадышское, Сокольское	58, часть 28	0,1673
Мамадышское, Сокольское	58, часть 32	0,0008
Мамадышское, Сокольское	58, часть 41	0,4614
Мамадышское, Сокольское	58, часть 35	0,0278
Мамадышское, Сокольское	58, часть 35	0,0159
Всего:		4,6781

* Примечание: По сведениям из ЕГРН на территории арендованного лесного участка отсутствуют особо охраняемые природные территории.

Приложение 1. Распоряжение Министерства лесного хозяйства Республики Татарстан от 20.04.2026 №99-р;

Приложение 2. Договор аренды лесного участка для строительства, реконструкции, эксплуатации линейных объектов № 23/2026/2112 от 22.04.2026;

Приложение 3. Проектная и рабочая документация;

Приложение 4. Приказ Министерства лесного хозяйства Республики Татарстан от 14.04.2026 №155-осн;

Приложение 5. Выписки из Единого государственного реестра недвижимости об основных характеристиках и зарегистрированных правах на объект недвижимости (без обременения);

Приложение 6. Доверенность №1 от 20.04.2026.

Перечень земельных участков из земель сельскохозяйственного назначения, на которых осуществляется использование, охрана, защита, воспроизводство лесов

Таблица №2

Местоположение земельного участка		Площадь, га	
Субъект Российской Федерации, муниципальный район	Кадастровый номер земельного участка	Общая площадь, га	В том числе занятая лесными насаждениями
1	2	3	4
,	,	-	
Всего:			

Распределение площади лесного участка по видам целевого назначения лесов на защитные (по их категориям), эксплуатационные и резервные леса

Таблица №3

Целевое назначение лесов	Площадь, га	Доля от общей площади лесного участка, %
1	2	3
Защитные леса	4,6781	100,00
леса, расположенные на особо охраняемых природных территориях		
леса, расположенные в водоохранных зонах		
леса, выполняющие функции защиты природных и иных объектов	0,4714	10,08
Леса, расположенные в первом и втором поясах зон санитарной охраны источников питьевого и хозяйственно-бытового водоснабжения (леса, расположенные в границах соответствующих поясов зон санитарной охраны источников питьевого и хозяйственно-бытового водоснабжения, установленных в соответствии с требованиями законодательства в области обеспечения санитарно-эпидемиологического благополучия населения)		
Леса, расположенные в лесопарковых зонах (леса, расположенные на землях лесного фонда и землях иных категорий, используемые в целях организации отдыха населения, сохранения санитарно-гигиенической, оздоровительной функций и эстетической ценности природных ландшафтов)		
Леса, расположенные в зеленых зонах (леса, расположенные на землях лесного фонда и землях иных категорий, выделяемые в целях обеспечения защиты населения от воздействия неблагоприятных явлений природного и техногенного происхождения, сохранения и восстановления окружающей среды)		
Леса, расположенные в защитных полосах лесов (леса, расположенные в границах полос отвода железных дорог и придорожных полос автомобильных дорог, установленных в соответствии с законодательством Российской Федерации о железнодорожном транспорте, законодательством об автомобильных дорогах и о дорожной деятельности)		
Леса, расположенные в защитных полосах лесов (леса, расположенные в границах полос отвода железных дорог и придорожных полос автомобильных дорог, установленных в соответствии с законодательством Российской Федерации о железнодорожном транспорте, законодательством об автомобильных дорогах и о дорожной деятельности)	0,4714	10,08
Леса, расположенные в границах лечебно-оздоровительных местностей, курортов и курортных регионов, а также в границах округов санитарной (горно-санитарной) охраны природных лечебных ресурсов		
ценные леса	4,2067	89,92
Пустынные, полупустынные леса (леса, расположенные в зоне полупустынь и пустынь, выполняющие защитные функции)		
Противоэрозионные леса (леса, предназначенные для охраны земель от эрозии)		
Нерестоохранные полосы лесов		
Лесотундровые леса (леса, расположенные в неблагоприятных природно-климатических условиях на границе с тундрой, выполняющие защитные и климаторегулирующие функции)		
Лесостепные леса (леса, расположенные в степной зоне, лесостепной зоне, выполняющие защитные функции)	4,2067	89,92
Лесные плодовые насаждения (леса, в составе которых произрастают ценные плодово-ягодные и орехоплодные породы деревьев и кустарников)		
Леса, расположенные в орехово-промысловых зонах (леса, являющиеся сырьевой базой для заготовки кедровых орехов)		
Леса, имеющие научное или историко-культурное значение (леса, расположенные на землях историко-культурного назначения и в зонах охраны объектов культурного наследия, леса, являющиеся объектами исследований генетических качеств деревьев, кустарников и лиан (генетические резерваты), образцами достижений лесохозяйственной науки и практики, а также уникальные по продуктивности леса)		
Ленточные боры (леса, исторически сформировавшиеся в жестких почвенно-климатических условиях среди безлесных степных, полупустынных и пустынных пространств, имеющие важное климаторегулирующее, почвозащитное и водоохранное значение)		
Запретные полосы лесов, расположенные вдоль водных объектов (леса, примыкающие непосредственно к руслу реки или берегу другого водного объекта, а при безлесной пойме - к пойме реки, выполняющие водорегулирующие функции)		
Государственные защитные лесные полосы (леса линейного типа, искусственно созданные в лесостепных, степных зонах, зонах полупустынь и пустынь, выполняющие климаторегулирующие, почвозащитные, противоэрозионные и водорегулирующие функции)		

Горные леса (леса, расположенные в зоне горного Северного Кавказа и горного Крыма, в Южно-Сибирской горной зоне, в иных горных местностях на границе с верхней безлесной частью горных вершин и хребтов (малолесные горные территории), имеющие защитное и противозерозийное значение)		
городские леса		
Резервные леса		
Эксплуатационные леса		
Итого лесов	4,6781	100

Таксационная характеристика лесных насаждений на лесном участке

Таблица №4

Преобладающая порода (указывается соответствующая порода)	Площадь, га	Средние таксационные показатели						
		Возраст, лет	класс бонитета	относительная полнота	запас насаждений на 1 га, м3		средний прирост по запасу на 1 га покрытых лесной растительностью, м3	состав насаждения
					покрытых лесной растительностью	спелых и перестойных		
1	2	3	4	5	6	7	8	9
Защитные леса								
Хозяйство - Хвойное								
СОСНА	3,3020	14	1	0.6	57,6		12,3	7С3Б
Итого Хвойное	3,3020	14	1	0,6	57,6		4,1	7С3Б
Хозяйство - Твердолиственное								
Итого Твердолиственное								
Хозяйство - Мягколиственное								
Ольха серая (белая)	0,0396	25	2	0.6	80,0		3,2	7ОЛС3ОЛЧ
Итого Мягколиственное	0,0396	25	2	0,6	80,0		3,2	7ОЛС3ОЛЧ
Всего Защитные леса	3,3416	14	1	0,6	57,8		4,1	7С2Б1ОЛС+ОЛЧ+Т
Эксплуатационные леса								
Хозяйство - Хвойное								
Итого Хвойное								
Хозяйство - Твердолиственное								
Итого Твердолиственное								
Хозяйство - Мягколиственное								
Итого Мягколиственное								
Всего Эксплуатационные леса								
Резервные леса								
Хозяйство - Хвойное								
Итого Хвойное								
Хозяйство - Твердолиственное								
Итого Твердолиственное								
Хозяйство - Мягколиственное								
Итого Мягколиственное								
Всего Резервные леса								
Всего на лесном участке								
Хозяйство - Хвойное								
СОСНА	3,3020	14	1	0.6	57,6		12,3	7С3Б
Итого Хвойное	3,3020	14	1	0,6	57,6		4,1	5С1КЛ2ОС2ЛП
Хозяйство - Твердолиственное								
Итого Твердолиственное								
Хозяйство - Мягколиственное								
Ольха серая (белая)	0,0396	25	2	0.6	80,0		3,2	7ОЛС3ОЛЧ
Итого Мягколиственное	0,0396	25	2	0,6	80,0		3,2	4ОС3ЛП2Б1Д+КЛ+В+С4ОС3ЛП
ВСЕГО	3,3416	14	1	0,6	57,8		4,1	2Б1Д+КЛ+В+С

Таблица заполнена в соответствии с приложением 5 к договору аренды лесного участка от 22.04.2026.

Сведения о качественных и количественных характеристиках лесных насаждений на земельном участке из земель сельскохозяйственного назначения

Таблица №5

Хозяйство, преобладающая порода	Состав насаждений	Высота деревьев, м	Лесной растительный покров	Сомкнутость крон	
				Древесного яруса	Кустарникового яруса
1	2	3	4	5	6
Мягколиственное,	-		-	-	-
Твердолиственное,	-		-	-	-
Хвойное,	-		-	-	-

Характеристика имеющихся в границах лесного участка (земельного участка из земель сельскохозяйственного назначения) особо охраняемых природных территорий и объектов (границы и режим особой охраны), мероприятия по сохранению объектов биоразнообразия

Таблица №6

Особо охраняемые природная территория и объекты	Расположение особо охраняемых природных территорий и объектов (квартал, выдел, урочище, границы, кадастровый номер)	Режим особой охраны	Мероприятия по сохранению объектов биоразнообразия
1	2	3	4
-	-	-	-

Сведения о наличии загрязнения лесов (в том числе нефтяного, радиоактивного)

Таблица №7

Наименование лесничества, участкового лесничества или кадастровый номер земельного участка из земель сельскохозяйственного назначения	Номер лесного квартала	Перечень выделов	Площадь, га	Вид загрязнения (в том числе нефтяное, радиоактивное)	Единица измерения (для радионуклидов: плотность загрязнения почвы - кБк/м2; для нефтепродуктов: удельное содержание - г/кг почвы)	Количественные показатели загрязнения
1	2	3	4	5	6	7
Мамадышское, Сокольское	56	части 21, 27, 39, 54	0,4099			-
Мамадышское, Сокольское	57	части 1, 3, 28, 33-38, 56, 59, 61, 64, 65, 68-70	2,9796			-
Мамадышское, Сокольское	58	части 7, 21, 25-28, 32, 35, 41	1,2886			-

Сведения о наличии мест обитания редких и находящихся под угрозой исчезновения видов животных и мест произрастания редких и находящихся под угрозой исчезновения видов деревьев, кустарников, лиан и иных лесных растений

Таблица №8

Наименование лесничества, участкового лесничества или кадастровый номер земельного участка из земель сельскохозяйственного назначения	Номер лесного квартала	Перечень выделов	Площадь, га	Вид, порода	Установленные ограничения	Основание для охраны
1	2	3	4	5	6	7
Мамадышское, Сокольское	56	части 21, 27, 39, 54	0,4099			
Мамадышское, Сокольское	57	части 1, 3, 28, 33-38, 56, 59, 61, 64, 65, 68-70	2,9796			
Мамадышское, Сокольское	58	части 7, 21, 25-28, 32, 35, 41	1,2886			

Сведения о материалах специальных изысканий, исследований или иных специальных обследований (при наличии)

Таблица №9

Материалы специальных изысканий, исследований или иных специальных обследований	Реквизиты
1	2
-	-

Дата последнего лесоустройства в части таксации лесничества, лесного участка (получения сведений о качественных и количественных характеристиках лесных насаждений на земельном участке из земель сельскохозяйственного назначения): 2014

Сведения об обременениях лесного участка (земельного участка из земель сельскохозяйственного назначения)

Таблица №10

Вид обременения лесного участка (части лесного участка), земельного участка из земель сельскохозяйственного назначения (части земельного участка из земель сельскохозяйственного назначения)	Границы, площадь, га
1	2
Договор аренды лесного участка для строительства, реконструкции, эксплуатации линейных объектов №23/2026/2112 от 22.04.2026	<p>Республика Татарстан Мамадышский муниципальный район, Сокольское сельское поселение, Сокольское участковое лесничество Маамдышское лесничество:</p> <ul style="list-style-type: none"> - лесной квартал №56 часть лесотаксационного выдела 54, кадастровый номер земельного (лесного участка) 16:26:580201:281 площадь :0,0532га; - лесной квартал 56 часть лесотаксационного выдела 27, кадастровый номер земельного (лесного участка) 16:26:580201:282 площадь :0,0043; - лесной квартал 58 части лесотаксационных выделов 7, 21 кадастровый номер земельного (лесного участка) 16:26:580201:283 площадь :0,0808га; - лесной квартал 56 части лесотаксационных выделов 21, 39, 54 лесной квартал 57 части лесотаксационных выделов 1, 3, 28, 34, 35, 36, 37, 38, 56, 59, 61, 64, 68, 69,70 кадастровый номер земельного (лесного участка) 16:26:580201:284 площадь :2,6949; - лесной квартал 56 часть лесотаксационного выдела 27 кадастровый номер земельного (лесного участка) 16:26:580201:285 площадь :0,1260га; - лесной квартал 57 часть лесотаксационных выделов 33, 65 кадастровый номер земельного (лесного участка) 16:26:580201:286 площадь :0,5111; лесной квартал 58 части лесотаксационных выделов 25, 26, 27, 28, 32, 35, 41 кадастровый номер земельного (лесного участка) 16:26:000000:5146 площадь :1,2078га.

Создание и эксплуатация лесной инфраструктуры

Характеристика существующих и проектируемых объектов лесной инфраструктуры на лесном участке (земельном участке из земель сельскохозяйственного назначения)

Инфраструктура - совокупность отраслей, предприятий и организаций, входящих в эти отрасли, видов их деятельности, призванных создавать условия для нормального функционирования производства и обращения товаров, а также жизнедеятельности людей. В соответствии со ст. 13 ЛК РФ в целях использования, охраны, защиты, воспроизводства лесов допускается создание лесной инфраструктуры, в том числе лесных дорог. Объекты лесной инфраструктуры должны содержаться в состоянии, обеспечивающем их эксплуатацию по назначению при условии сохранения полезных функций лесов.

Перечень объектов лесной инфраструктуры утвержден распоряжением Правительства Российской Федерации от 17.07.2012 № 1283-р «О перечне объектов лесной инфраструктуры для защитных лесов, эксплуатационных лесов и резервных лесов».

Таблица №11

Наименование объекта	Лесничество, участковое лесничество или кадастровый номер земельного участка из земель сельскохозяйственного назначения	N квартала	N выдела	Площадь объекта, м2	Протяженность объекта, м	Характеристика объекта	Проектируемые мероприятия
1	2	3	4	5	6	7	8
Проектируемые объекты							
Объекты лесной инфраструктуры							
Аншлаг	Мамадышское, Сокольское	56	часть 27	1,5	1	информационный знак о правилах пожарной безопасности в лесах металлический столб, с поликарбонатной табличкой размеры:м(1,5х1,0)=1,5м2	Строительство объекта

Проектируемый объем рубок лесных насаждений, при создании объектов лесной инфраструктуры

Таблица №12

Проектируемые объекты	Лесничество, участковое лесничество или кадастровый номер земельного участка из земель сельскохозяйственного назначения	N квартала	N выдела	Площадь объекта, м2	Объем рубок, м3			
					корневой запас	в т.ч. хвойные	ликвидный запас	в т.ч. хвойные
1	2	3	4	5	6	7	8	9
Аншлаг	Мамадышское, Сокольское	56	часть 27	1,5				
Итого				1,5				

Рубка лесных насаждений при строительстве объектов лесной инфраструктуры не проектируется.

Мероприятия по охране, защите и воспроизводству лесов

Характеристика территории лесного участка по классам пожарной опасности

Пожарная опасность и горимость лесов зависит от породного состава лесного участка, типа лесорастительных условий, посещаемости лесных массивов, наличия дорожно-транспортной сети и других факторов.

В качестве основы для определения степени пожарной опасности лесного фонда была использована 5-ти бальная шкала классов пожарной опасности, разработанная академиком И.С. Мелеховым.

Таблица №13

N п/п	Лесничество, участковое лесничество или кадастровый номер земельного участка из земель сельскохозяйственного назначения	Площадь по классам пожарной опасности					Итого	Средний класс
		I	II	III	IV	V		
1	2	3	4	5	6	7	8	9
1	Мамадышское, Сокольское	3,2863				1,3918	4,6781	3,8
	Всего	3,2863				1,3918	4,6781	3,8
	%	70,25				29,75	100,00	

Средний класс пожарной опасности - 3,8.

Тематическая лесная карта характеристики территории лесного участка по классам пожарной опасности приводится в приложении 6.

Приложение 6

Тематическая лесная карта характеристики территории лесного участка по классам пожарной опасности

М 1:25 000



УСЛОВНЫЕ ОБОЗНАЧЕНИЯ:

- 56** - номер лесного квартала
- 1** - номер лесотаксационного выдела
- граница лесного квартала
- граница лесотаксационного выдела
- граница арендованного лесного участка
- I класс пожарной опасности
- II класс пожарной опасности
- III класс пожарной опасности
- IV класс пожарной опасности
- V класс пожарной опасности

Средний класс пожарной опасности по лесному участку — 3,8.

Характеристика водных объектов

На территории арендованного лесного участка водные объекты отсутствуют.

Таблица №14

N п/п	Водный объект (водотоки (реки, ручьи, каналы), водоемы (озера, пруды, обводненные карьеры, водохранилища, противопожарные водоемы), болота (низинные, переходные, верховые), природные выходы подземных вод (родники, гейзеры))	Лесничество, участковое лесничество, квартал, выдел или кадастровый номер земельного участка сельскохозяйственного назначения	Площадь, га
1	2	3	4
1	-	Мамадышское, Сокольское, 56, части 21, 27, 39, 54	0,4099
2	-	Мамадышское, Сокольское, 57, части 1, 3, 28, 33-38, 56, 59, 61, 64, 65, 68-70	2,9796
3	-	Мамадышское, Сокольское, 58, части 7, 21, 25-28, 32, 35, 41	1,2886
Всего			4,6781

Обоснование и характеристика проектируемых видов, объемов и сроков выполнения мероприятий по противопожарному обустройству лесов, в том числе с учетом объектов, созданных при использовании лесов в соответствии с лесохозяйственным регламентом лесничества, и их территориальное размещение

Лесохозяйственным регламентом Мамадышского лесничества устанавливаются объемные показатели, необходимые для охраны, защиты и воспроизводства лесов, требования к технологии их проведения. Охрана лесов от пожаров будет осуществляться наземной лесной охраной в пожароопасный период. Ст. 51 ЛК РФ установлено, что охрана лесов от пожаров на территории Российской Федерации должна осуществляться в соответствии с Федеральным законом от 21.12.1994 № 69-ФЗ «О пожарной безопасности». Меры пожарной безопасности разрабатываются в соответствии с законодательством РФ, нормативными документами по пожарной безопасности, а также на основе опыта борьбы с пожарами.

В подавляющем большинстве случаев лесные пожары возникают из-за неосторожного обращения людей с огнем во время отдыха или выполнения работ. Поэтому необходимо широко пропагандировать мероприятия по предупреждению возникновения лесных пожаров, а именно:

- проведение пропаганды по соблюдению правил пожарной безопасности в местах выполнения работ;
- организация эксплуатации лесного участка в целях обеспечения пожарной безопасности.

Мероприятия по ограничению распространения лесных пожаров заключаются в регулярном проведении очистки территории от мусора.

Статья 53.4 п.2., 2.1 Лесного Кодекса РФ устанавливает:

– Лица, использующие леса, в случае обнаружения лесного пожара на соответствующем лесном участке обязаны сообщить об этом в специализированную диспетчерскую службу и принять все необходимые меры по недопущению распространения лесного пожара.

– Лица, которым лесные участки предоставлены в постоянное (бессрочное) пользование, безвозмездное пользование или в аренду, а также обладатели сервитута принимают участие в осуществлении мероприятий по тушению лесного пожара на соответствующем лесном участке (в границах соответствующего сервитута), за исключением осуществления мероприятий, предусмотренных пунктами 4.1 и 4.2 части 1 настоящей статьи, в соответствии со сводным планом тушения лесных пожаров на территории субъекта Российской Федерации.

Требования по пожарной безопасности в лесах при проведении работ для реконструкции и эксплуатации линий электропередачи, линий связи, дорог, трубопроводов и других линейных объектов в период пожароопасного сезона в лесах.

Обладатель Сервитута обязан создать надежную систему противопожарных мероприятий, предусматривающую максимально оперативные и мобильные меры по обнаружению очагов пожаров на предоставленном лесном участке и примыкающей к нему территории.

Важное место в комплексе организационно-технических мер по противопожарной профилактике отводится предупредительным мероприятиям. Это разъяснительная и воспитательная работа среди населения и рабочих предприятия по обеспечению выполнения комплекса мероприятий, определенных Правилами пожарной безопасности в лесах. Проектом намечен комплекс противопожарных мероприятий, направленных на предупреждение пожаров, своевременное обнаружение возгораний, оперативную передачу информации о пожаре в самом начале его возгорания.

В соответствии с лесохозяйственным регламентом Мамадышского лесничества и разделом X Правил пожарной безопасности в лесах, утв. Постановлением Правительства РФ от 07.10.20 № 1614 «Об утверждении Правил пожарной безопасности в лесах» проектируются следующие мероприятия по противопожарному обустройству лесов арендатором (пользователем) за счет собственных средств в объеме:

проведение ежегодной уборки полос отводов, просек и охранной зоны вдоль трубопроводов и линейных объектов от горючих материалов (объем определяется по необходимости арендатором).

Колодцы на используемом лесном участке отсутствуют.

Прокладка минерализованных полос по границам используемых участков вдоль линейных объектов не проектируется, так как в соответствии с разделом X Правил пожарной безопасности в лесах проведение данного мероприятия по противопожарному обустройству лесов для данного вида использования лесов не предусмотрено. В борьбе с лесными пожарами большое значение имеет фактор времени. От обнаружения лесного пожара до принятия решения по его ликвидации должно затрачиваться минимальное время. Поэтому, пользователь должен своевременно оповестить о пожаре руководство

Мамадышского лесничества по телефону: 8 (85563) 3-14-30 (с мобильного телефона 112 или 012-служба МЧС), а также Министерство лесного хозяйства РТ телефон: (843) -221-37-26, 221-37-21. Степень опасности возникновения и распространения пожаров в лесу (пожарная опасность) определяется:

- по лесорастительным условиям лесных участков (природная пожарная опасность);
- по условиям погоды в конкретном регионе (пожарная опасность по влажности лесных горючих материалов).

Пожарная опасность по условиям погоды определяет возможность горения лесных горючих материалов в зависимости от их влажности, определяемой погодными условиями.

Лесные горючие материалы (ЛГМ) по условиям загорания можно разделить на две основные группы:

- легковоспламеняющиеся и быстрогорящие материалы
- сухая трава, отмершие листья, хвоя, мелкие ветки, сучья, некоторые кустарники, самосев и др.

Эти горючие материалы обеспечивают быстрое распространение огня и служат воспламенителем для медленно воспламеняющихся материалов;

- медленно воспламеняющихся лесные горючие материалы

– валежник, пни, нижние слои лесной подстилки, кустарники и деревья.

Эта группа горючих материалов при горении выделяет большое количество тепла и способствуют развитию пожара.

ЛК РФ предусматривает, что все леса подлежат охране от пожаров на основе проведения комплекса организационных, правовых и других мер.

Основными нормативными актами по обоснованию видов и объема мероприятий по противопожарному обустройству лесов для пользователей лесных участков являются следующие нормативные документы:

1. ЛК РФ;
2. Постановление Правительства РФ от 07.10.20 № 1614 «Об утверждении Правил пожарной безопасности в лесах»;
3. Приказ Министерства природных ресурсов и экологии РФ от 09.04.2025 г. № 183 «Об утверждении видов средств предупреждения и тушения лесных пожаров, нормативов обеспеченности данными средствами лиц, использующих леса, норм наличия средств предупреждения и тушения лесных пожаров при использовании лесов»;
4. Лесохозяйственный регламент Мамадышского лесничества;
5. Проект освоения лесов;
6. Договор аренды лесного участка.

Таблица №15

Объект противопожарного обустройства	Виды мероприятий	Лесничество, участковое лесничество, урочище, дача или кадастровый номер земельного участка из земель сельскохозяйственного назначения	Целевое назначение лесов	N квартала	N выдела	Единица измерения	Потребность в соответствии с действующими нормативами	Имеется в наличии	Проектируемый объем мероприятий		Сроки выполнения мероприятий
									всего	ежегодный объем	
1	2	3	4	5	6	7	8	9	10	11	12
используемый лесной участок	Установка аншлага с противопожарной тематикой	Мамадышское, Сокольское	Защитные леса	56	часть 27	Штука	1		1	1	2026
используемый лесной участок	Регулярный сбор мусора, сухих сучьев, ветвей и иного негативного воздействия	Мамадышское, Сокольское	Защитные леса	56	части 21, 27, 39, 54	Гектар	0,4099	0,4099	0,4099	0,1925	2026 - до окончания срока действия настоящего проекта
используемый лесной участок	Регулярный сбор мусора, сухих сучьев, ветвей и иного негативного воздействия	Мамадышское, Сокольское	Защитные леса	57	части 1, 3, 28, 33-38, 56, 59, 61, 64, 65, 68-70	Гектар	2,9796	2,9796	2,9796	1,6657	2026 - до окончания срока действия настоящего проекта
используемый лесной участок	Регулярный сбор мусора, сухих сучьев, ветвей и иного негативного воздействия	Мамадышское, Сокольское	Защитные леса	58	части 7, 21, 25-28, 32, 35, 41	Гектар	1,2886	1,2886	1,2886	0,2340	2026 - до окончания срока действия настоящего проекта

Тематическая лесная карта территориального размещения проектируемых видов, объемов по противопожарному обустройству лесов, в том числе с учетом объектов, созданных при использовании лесов в соответствии с лесохозяйственным регламентом лесничества приложение 7.

Приложение 7

С Тематическая лесная карта территориального размещения проектируемых выделов, объемов по противопожарному обустройству лесов, в том числе с учетом объектов, созданных при использовании лесов в соответствии с лесохозяйственным регламентом лесничества

М 1:25 000



УСЛОВНЫЕ ОБОЗНАЧЕНИЯ:

56 - номер лесного квартала

1 - номер лесотаксационного

выдела

— граница лесного квартала

— граница лесотаксационного

выдела

Проектируемые мероприятия:

— регулярный сбор мусора,
сухих сучьев, ветвей и
иного негативного
воздействия

◆ - анштаг с противопожарной
тематикой

Сведения о наличии и потребности в пожарной технике, оборудовании, снаряжении и инвентаре на лесном участке (земельном участке из земель сельскохозяйственного назначения)

Нормы обеспечения противопожарным оборудованием проектируются в соответствии с Приказом Минприроды России от 09.04.2025 г. № 183 «Об утверждении видов средств предупреждения и тушения лесных пожаров, нормативов обеспеченности данными средствами лиц, использующих леса, норм наличия средств предупреждения и тушения лесных пожаров при использовании лесов».

Средства, необходимые для тушения лесных пожаров в случае возникновения их на лесном участке, будут сосредоточены в пожарной части №50 города Нижнекамск. Забор воды на пожарные нужды будет производиться из ближайших водных объектов.

Таблица №16

Наименование	Единица измерения	В соответствии с действующими нормативами	Имеется в наличии	Проектируется приобретение, аренда, изготовление	Место расположения
1	2	3	4	5	6
Мобильные средства пожаротушения: (в том числе малый лесопатрульный комплекс или легковой автомобиль повышенной проходимости с комплектом пожарно-технического вооружения (за исключением спасательного оборудования))	Штука	1		1	Отдельный пост противопожарной службы 55.547465, 51.501742 55°32'51"N, 51°30'6"E
Пожарный инструмент: Бензопилы Ранцевые лесные опрыскиватели (ранцы противопожарные) Топоры Лопаты Емкость для доставки воды объемом 10-15 л	Штука	1 5 5 10 3		24	Отдельный пост противопожарной службы 55.547465, 51.501742 55°32'51"N, 51°30'6"E
Средства индивидуальной защиты лиц, участвующих в мероприятиях по тушению и недопущению распространения лесных пожаров: Защитные каски, защитные очки, средства защиты органов дыхания и зрения, накидки из огнеупорной ткани, противознцевалитные костюмы, сапоги кирзовые (ботинки), брезентовые рукавицы	Комплект	по числу лиц, участвующих в мероприятиях по тушению и недопущению распространения лесных пожаров			Отдельный пост противопожарной службы 55.547465, 51.501742 55°32'51"N, 51°30'6"E
Аптечки первой помощи	Штука	по 1 на каждые 5 человек, участвующих в мероприятиях по тушению и недопущению распространения лесных пожаров			Отдельный пост противопожарной службы 55.547465, 51.501742 55°32'51"N, 51°30'6"E
Дополнительные: Бидоны или канистры для питьевой воды Бортовой автомобиль повышенной проходимости или вездеход	Штука	1 1		2	Отдельный пост противопожарной службы 55.547465, 51.501742 55°32'51"N, 51°30'6"E

На каждое транспортное средство дополнительно предусматриваются:

- топор – 1 шт.,
- лом обыкновенный – 1 шт.,
- ведро (или емкость для доставки воды 10-15 л) – 1 шт.,
- огнетушитель – 1 шт.

При использовании лесов для строительства, реконструкции, эксплуатации линейных объектов пункты сосредоточения противопожарного инвентаря организуются с учетом возможности доставки ресурсов пожаротушения не позднее трех часов с момента обнаружения пожара.

Тематическая лесная карта о наличии и потребности пожарной техники, оборудования, снаряжения, инвентаря на лесных участках с указанием мест размещения техники приведена в приложении 8.

Приложение 8

Тематическая лесная карта о наличии и потребности пожарной техники, оборудования, инвентаря на лесных участках с указанием мест размещения техники

М 1:50 00



УСЛОВНЫЕ ОБОЗНАЧЕНИЯ:

- граница арендованного лесного участка
- пункт сосредоточения пожарной техники, оборудования, инвентаря (Отдельный пост противопожарной службы 55.547465, 51.501742 55°32'51"N, 51°30'6"E)

Обоснование и характеристика видов и объемов планируемых профилактических мероприятий по защите лесов с указанием мест проведения профилактических мероприятий

Лесозащитные мероприятия включают в себя профилактические, истребительные, санитарно-оздоровительные и организационно-хозяйственные меры по улучшению общего состояния лесов и экологической обстановки. Санитарно-оздоровительные мероприятия назначаются в соответствии с Правилами санитарной безопасности в лесах.

На используемых лесных участках санитарно-оздоровительные мероприятия осуществляются на основании проекта освоения лесов.

Мероприятия по локализации и ликвидации очагов вредных организмов проводятся в соответствии с законодательством Российской Федерации в области безопасного обращения с пестицидами и агрохимикатами.

Заинтересованные органы обеспечивают оповещение населения и заинтересованных организаций об ограничении пребывания в лесах на время проведения мероприятий по локализации и ликвидации очагов вредных организмов.

Решение вопроса о необходимости проведения мероприятий по проведению лесопатологического обследования и предупреждения распространения вредных организмов обеспечиваются согласно пункту 5 Правил Санитарной безопасности в лесах, утвержденных

Постановлением Правительства Российской Федерации от 09.12.2020 № 2047, осуществляются на используемых лесных участках - лицами, использующими леса на основании проекта освоения лесов.

Таблица №17

Целевое назначение лесов	N квартала	N выдела	Профилактические мероприятия													
			Профилактические лесохозяйственные мероприятия						Профилактические биотехнические мероприятия							
			Лечение деревьев, шт.		Применение пестицидов для предотвращения появления очагов вредных организмов, га		Использование удобрений и минеральных добавок для повышения устойчивости лесных насаждений в неблагоприятные периоды (засуха, повреждение насекомыми), га		Улучшение условий обитания и размножения насекомых-птиц и других насекомых-животных, шт.		Охрана местообитаний, выпуск, расселение и интродукция насекомых-энтомофагов, га		Посев травянистых нектароносных растений, га		Использование феромонов, шт.	
			всего	ежегодный объем	всего	ежегодный объем	всего	ежегодный объем	всего	ежегодный объем	всего	ежегодный объем	всего	ежегодный объем	всего	ежегодный объем
1	2	3	4	5	6	7	8	9	10	11	12	13	14	15	16	17
Защитные леса																
Итого																
Резервные леса																
Итого																
Эксплуатационные леса																
Итого																
Всего																

Профилактические мероприятия по защите лесов не планируются, тематическая лесная карта с указанием мест проведения профилактических мероприятий не приводится.

Сведения о наличии очагов вредных организмов на лесном участке (земельном участке из земель сельскохозяйственного назначения) с указанием их местоположения и мероприятий, необходимых для ликвидации очагов вредных организмов

Сведения о наличии очагов вредных организмов на лесном участке, с указанием их местоположения и мероприятий, необходимых для ликвидации очагов вредных организмов отсутствуют.

Таблица №18

Наименование очагов вредных организмов	Целевое назначение лесов	Лесничество, участковое лесничество или кадастровый номер земельного участка из земель сельскохозяйственного назначения	N квартала	N выдела	Площадь, га	Мероприятия, необходимые для ликвидации очагов вредных организмов
1	2	3	4	5	6	7
-	Защитные леса	Мамадышское, Сокольское	56	части 21, 27, 39, 54	0,4099	-
-	Защитные леса	Мамадышское, Сокольское	57	части 1, 3, 28, 33-38, 56, 59, 61, 64, 65, 68-70	2,9796	-
-	Защитные леса	Мамадышское, Сокольское	58	части 7, 21, 25-28, 32, 35, 41	1,2886	-

Таблица сведений о наличии очагов вредных организмов на лесном участке (земельном участке из земель сельскохозяйственного назначения) с указанием их местоположения и мероприятий, необходимых для ликвидации очагов вредных организмов не может быть заполнена в полном объеме ввиду отсутствия проектируемых мероприятий.

Сведения о повреждении и гибели лесов на начало действия проекта освоения лесов с указанием их местоположения

Специальных обследований на лесном участке не производилось.

Таблица №19

Наименование причин повреждения и гибели лесов	Целевое назначение лесов	Лесничество, участковое лесничество или кадастровый номер земельного участка из земель сельскохозяйственного назначения	N квартала	N выдела	Площадь поврежденных и погибших насаждений нарастающим итогом, га	Площадь погибших насаждений нарастающим итогом, га
--	--------------------------	---	------------	----------	---	--

1	2	3	4	5	6	7
-	Защитные леса	Мамадышское, Сокольское	56	части 21, 27, 39, 54	0,4099	
-	Защитные леса	Мамадышское, Сокольское	57	части 1, 3, 28, 33-38, 56, 59, 61, 64, 65, 68-70	2,9796	
-	Защитные леса	Мамадышское, Сокольское	58	части 7, 21, 25-28, 32, 35, 41	1,2886	

Обоснование и характеристика видов и объемов планируемых санитарно-оздоровительных мероприятий на лесном участке, с указанием мест проведения санитарно-оздоровительных мероприятий

Санитарно-оздоровительные мероприятия (далее - СОМ) проводятся с целью улучшения санитарного состояния лесных насаждений, уменьшения угрозы распространения вредных организмов, обеспечения лесными насаждениями своих целевых функций, а также снижения ущерба от создания неблагоприятных факторов (вредные организмы, воздействия огня, погодные условия, почвенно-климатические факторы и другие, биотические и абиотические факторы, наносящие ущерб устойчивости или целевой функции лесов). К СОМ относятся рубка погибших и поврежденных лесных насаждений, уборка неликвидной древесины, а также аварийных деревьев. Рубка погибших и поврежденных лесных насаждений осуществляется путем проведения выборочных или сплошных санитарных рубок.

СОМ проводятся по результатам лесопатологического обследования и с учетом требований пожарной безопасности в лесах. Сплошные санитарные рубки лесных насаждений проводятся независимо от их возраста в тех случаях, когда выборочные санитарные рубки не могут обеспечить сохранение жизнеспособности лесных насаждений и выполнение ими в дальнейшем полезных функций. При повреждении лесных насаждений в результате негативного воздействия ветра, снега, вод (когда деревья повалены или сломаны ветром, снегом и при подтоплении), а также при наличии в них валежной древесины осуществляется уборка неликвидной древесины.

В первую очередь уборка неликвидной древесины производится в лесах, выполняющих функции защиты природных и иных объектов, а также в ценных лесах. СОМ назначаются в соответствии с приказом Министерства природных ресурсов и экологии Российской Федерации от 09.11.2020 № 912 «Об утверждении Правил осуществления мероприятий по предупреждению распространения вредных организмов» и Приказом Министерства природных ресурсов и экологии Российской Федерации от 09.11.2020 №910 «Об утверждении порядка проведения лесопатологических обследований и формы акта лесопатологического обследования» (далее – Приказ МПР № 910)

Таблица №20

Вид санитарно-оздоровительного мероприятия	Целевое назначение лесов	Лесничество, участковое лесничество или кадастровый номер земельного участка из земель сельскохозяйственного назначения	N квартала	N выдела	Площадь, га	Вырубаемый запас, м3			Год проведения	Обоснование
						общий	ликвидный	деловой		
1	2	3	4	5	6	7	8	9	10	11
Защитные леса										
Итого										
Резервные леса										
Итого										
Эксплуатационные леса										
Итого										
Всего										

В соответствии с Приказом МПР № 910 ЛПО проводятся в лесных насаждениях во время вегетационного периода с момента распускания листвы (хвои) и до момента начала сезонной дехромации (изменения цвета хвои и листьев в результате воздействия неблагоприятных природных и антропогенных факторов).

Ежегодные СОМ проводятся по акту лесопатологического обследования (Федеральный закон от 30.12.2015 № 455-ФЗ «О внесении изменений в Лесной кодекс Российской Федерации в части совершенствования регулирования защиты лесов от вредных организмов»).

Лесопатологические обследования на предоставленном в аренду лесном участке не проводились.

Тематическая лесная карта с указанием мест проведения санитарно-оздоровительных мероприятий не приводится.

Обоснование и характеристика проектируемых видов и объемов защитных мероприятий в зонах радиоактивного загрязнения (если таковые имеются)

При натурном обследовании лесного участка зон радиоактивного загрязнения на его территории не обнаружено.

Таблица №21

Наименование лесничества, участкового лесничества или кадастровый номер земельного участка из земель сельскохозяйственного назначения	Номер лесного квартала	Перечень выделов	Площадь, га	Зона загрязнения (низкая, средняя, высокая, крайне высокая)	Защитные мероприятия в зонах радиоактивного загрязнения (на площади, га)			
					Установка предупреждающих аншлагов, шт.	Радиационный контроль лесных ресурсов (по видам)	Дозиметрический контроль при проведении лесохозяйственных работ	Прочие защитные мероприятия
1	2	3	4	5	6	7	8	9
Мамадышское, Сокольское	56	части 21, 27, 39, 54	0,4099	-		-		

Мамадышское, Сокольское	57	части 1, 3, 28, 33-38, 56, 59, 61, 64, 65, 68-70	2,9796	-		-		
Мамадышское, Сокольское	58	части 7, 21, 25-28, 32, 35, 41	1,2886	-		-		

Тематическая лесная карта, на которой отмечены виды и места проведения профилактических мероприятий не приводится.

Ведомость лесотаксационных выделов (земельных участков из земель сельскохозяйственного назначения), входящих в зоны радиоактивного загрязнения (если таковые имеются), с указанием ограничений по видам использования лесных участков (земельных участков из земель сельскохозяйственного назначения) и заготовки лесных ресурсов

При натурном обследовании лесного участка зон радиоактивного загрязнения на его территории не обнаружено.

Таблица №22

Лесничество, участковое лесничество или кадастровый номер земельного участка из земель сельскохозяйственного назначения	N квартала	N выдела	Площадь, га	Зона загрязнения (низкая, средняя, высокая, крайне высокая)	Ограничение использования лесного участка (земельных участков из земель сельскохозяйственного назначения)
1	2	3	4	5	6
Мамадышское, Сокольское	56	части 21, 27, 39, 54	0,4099	-	-
Мамадышское, Сокольское	57	части 1, 3, 28, 33-38, 56, 59, 61, 64, 65, 68-70	2,9796	-	-
Мамадышское, Сокольское	58	части 7, 21, 25-28, 32, 35, 41	1,2886	-	-

Площадь земель, нуждающихся в лесовосстановлении

В соответствии со статьей 61 ЛК РФ рубленые, погибшие, поврежденные леса подлежат воспроизводству, в том числе с использованием саженцев, сеянцев основных лесных древесных пород, выращенных в лесных питомниках, воспроизводство лесов включает в себя лесовосстановление, уход за лесами, осуществление отнесения земель, предназначенных для лесовосстановления, к землям, на которых расположены леса. Воспроизводство лесов осуществляется органами государственной власти, органами местного самоуправления в пределах их полномочий, определенных в соответствии со статьями 81-84 настоящего Кодекса, и лицами, на которых настоящим Кодексом возложена обязанность по лесовосстановлению.

Невыполнение гражданами, юридическими лицами, осуществляющими использование лесов, лесохозяйственного регламента, проекта освоения лесов, проекта лесовосстановления или проекта лесоразведения в части воспроизводства лесов или лесоразведения является основанием для досрочного расторжения договоров аренды лесных участков, договоров купли-продажи лесных насаждений, а также для принудительного прекращения права постоянного (бессрочного) пользования лесными участками или права безвозмездного пользования лесными участками, прекращения сервитута, публичного сервитута.

Согласно статье 62 ЛК РФ лесовосстановление осуществляется естественным, искусственным или комбинированным способом в целях восстановления вырубленных, погибших, поврежденных лесов, а также сохранения полезных функций лесов, их биологического разнообразия. Лесовосстановление проводится лицами, осуществляющими рубки лесных насаждений в соответствии с настоящим Кодексом, за исключением случаев, предусмотренных частями 2 и 4 статьи 29.1, статьей 30 и частью 4.1 статьи 32 настоящего Кодекса. Лесовосстановление проводится в соответствии с проектом лесовосстановления, который разрабатывается в соответствии со статьей 89.1 настоящего Кодекса.

Правила лесовосстановления устанавливаются утвержденным Приказом Минприроды России от 29.12.2021 № 1024 «Об утверждении Правил лесовосстановления, формы, состава, порядка согласования проекта лесовосстановления, оснований для отказа в его согласовании, а также требований к формату в электронной форме проекта лесовосстановления».

Таблица №23

Категория земель фонда лесовосстановления	Лесничество, участковое лесничество	N квартала	N выдела	Площадь, га
1	2	3	4	5

Проведение лесовосстановительных мероприятий на используемом лесном участке проектом освоения лесов не проектируется.

Плановые способы и объемы лесовосстановления

Способы и объемы лесовосстановления, обоснование технологий лесовосстановления производится в соответствии с Приказом министерства природных ресурсов и экологии Российской Федерации от 29.12.2021 №1024 "Об утверждении Правил лесовосстановления, состава проекта лесовосстановления, порядка разработки проекта лесовосстановления и внесения в него изменений".

Таблица №24

Категории земель, требующих лесовосстановления	Искусственное лесовосстановление			Комбинированное лесовосстановление	Естественное лесовосстановление	Всего
	итого	в том числе посев	в том числе посадка			
1	2	3	4	5	6	7
-						
Итого						

Средние ежегодные объемы лесовосстановления						
---	--	--	--	--	--	--

Мероприятия по воспроизводству лесов не проектируется.

Ведомость лесотаксационных выделов (земельных участков из земель сельскохозяйственного назначения), в которых планируются мероприятия по лесовосстановлению

В соответствии с подразделом 2.16 "Нормативы и требования по охране, защите и воспроизводству лесов" лесохозяйственного регламента Мамадышского лесничества, воспроизводство лесов осуществляется органами государственной власти Республики Татарстан, органами местного самоуправления в пределах их полномочий определенных ст. 81-84 ЛК РФ, если иное не предусмотрено другими федеральными законами. Регламентом устанавливаются объемные показатели, необходимые для охраны, защиты и воспроизводства лесов, требования к технологии их проведения.

Таблица №25

Категория земель фонда лесовосстановления	Лесничество, участковое лесничество или кадастровый номер земельного участка из земель сельскохозяйственного назначения	N квартала	N выдела	Площадь, га	Планируемый способ лесовосстановления
1	2	3	4	5	6

Лесовосстановительные мероприятия не предусмотрены.

Ведомость лесотаксационных выделов (земельных участков из земель сельскохозяйственного назначения), в которых проектируются мероприятия по уходу за лесами

Таблица №26

Лесничество, участковое лесничество или кадастровый номер земельного участка из земель сельскохозяйственного назначения	Вид ухода	Целевая порода	N квартала	N выдела	Площадь, га
1	2	3	4	5	6

На лесном участке проведение мероприятий по уходу за лесами при воспроизводстве лесов не предусмотрено.

Площадь лесов, нуждающихся в уходе за лесами, проектируемые виды и ежегодные объемы ухода за лесами при воспроизводстве лесов, не связанные с заготовкой древесины

Договор аренды лесного участка для строительства, реконструкции, эксплуатации линейных объектов на лесном участке и лесохозяйственным регламентом Мамадышского лесничества, проведение мероприятий по уходу за лесами при воспроизводстве лесов не предусмотрено.

Таблица №27

Породы (указывается конкретная порода при необходимости)	Площадь лесов, нуждающихся в уходе за лесами, га	Ежегодная площадь ухода за лесами, га	Вид ухода за лесами
1	2	3	4
Хвойное			
Итого			
Твердолиственное			
Итого			
Мягколиственное			
Итого			
Всего			

Ведомость лесотаксационных выделов (земельных участков из земель сельскохозяйственного назначения), в которых проектируются мероприятия по охране объектов животного и растительного мира, водных объектов

На используемом лесном участке животные отсутствуют, специальных исследований по изучению животного мира не проводилось. Объектов животного мира, занесенных в Красную книгу Российской Федерации, Красную книгу Республики Татарстан, а также объектов животного мира, отнесенных к объектам охоты, не выявлено.

Объектов животного мира, имеющих обитаемые либо регулярно используемые гнезда, норы, логовища, убежища, жилища и другие сооружения, используемых для воспроизводства (размножения), нет. Запланированная деятельность при использовании лесного участка не повлечет уничтожения среды обитания объектов животного мира (уничтожение, изменение местообитаний, ухудшение условий размножения, нагула, отдыха, путей миграции объектов животного мира и др.). Общие требования по охране объектов животного мира и среды их обитания, направленные на предотвращение гибели объектов животного мира, установленные главой III Федерального закона от 22.03.1995 № 52-ФЗ «О животном мире», постановлением Правительства РФ от 13.08.1996 № 997 «Об утверждении Требований по предотвращению гибели объектов животного мира при осуществлении производственных процессов, а также при эксплуатации транспортных магистралей, трубопроводов, линий связи и электропередачи», постановлением Кабинета Министров РТ от 15 сентября 2000 № 669 «О Требованиях по предотвращению гибели объектов животного мира при осуществлении производственных процессов, а также при эксплуатации транспортных магистралей, трубопроводов, линий связи и электропередачи на территории Республики Татарстан» будут соблюдены.

Для сохранения и приумножения, а также создания благоприятных условий для размножения птиц, на территории лесного участка проектируется развешивание скворечника для птиц – 1 шт, и кормушка для птиц (для кормления в зимний период) – 1 шт устанавливаются по границе лесного участка, птицеведажные устройства устанавливаются на всех опорах.

В период эксплуатации лесного участка необходимо:

- соблюдать установленные правила, нормы и сроки пользования растительным миром;
- применять при использовании растительным миром способы, не нарушающие целостности естественных сообществ;
- не допускать ухудшения качества среды обитания или разрушения мест произрастания объектов растительного мира;
- запретить разведение костров и другие работы с открытым огнём за пределами специально оборудованных для этого площадок.

На выполнение подраздела «Мероприятия по охране объектов растительного и животного мира» учтены следующие виды работ:

- подбор пород и конструкции зеленых насаждений для благоустройства и озеленения (в том числе конструкция и породный состав шумопоглощающих насаждений; учет экологических свойств пород);
- обоснование проектных предложений по благоустройству и озеленению;
- разработка мероприятий по охране объектов растительного мира;

Воздушные линии электропередачи, а также открытые распределительные устройства электрических подстанций различных классов напряжений представляют потенциальную угрозу птицам. Птицы, используя на разных стадиях своей жизнедеятельности ВЛ и оборудование ПС, могут быть причиной повреждения и отключения ВЛ и оборудования ПС, что приводит к ущербу от перерыва электроснабжения потребителей, повреждению электрооборудования, а сами (птицы) подвергаются рискам гибели.

Птицеведажные мероприятия на электросетевых объектах – система мер, направленных на снижение негативного воздействия электросетевых объектов до уровня, удовлетворяющего требованиям орнитологической безопасности. Птицы могут стать причиной сбоев в электроснабжении, вследствие прямого контакта с элементами ВЛ и оборудования ПС, если их размеры сопоставимы с изоляционными воздушными промежутками ВЛ или оборудования ПС или, используя ВЛ и оборудование ПС в роли присады, могут перекрыть промежутки между токоведущими частями ВЛ или оборудования ПС и заземлёнными частями опор (или между двумя фазными проводниками), вследствие чего возникает замыкание с возможным выходом ВЛ и оборудования ПС из строя и, как правило, смертельным поражением птицы. При этом гибель может наступать как непосредственно от поражения электрическим током, так и в результате падения птицы на землю.

Необходимость защиты птиц при их взаимодействии с ВЛ и оборудованием ПС определена рядом международных документов (конвенций, резолюций и деклараций) по охране биоразнообразия, а также федеральным законом №52-ФЗ «О животном мире» от 24.04.1995 (ст. 28), постановлением Правительства РФ от 413.08.1996 № 997 (раздел VII п.п.33-34) и Положением ПАО «Россети» «О единой технической политике в электросетевом комплексе», Политикой инновационного развития, энергосбережения и повышения энергетической эффективности ПАО «Россети». Проектируемые виды и объёмы мероприятий по охране объектов животного мира устанавливаются на основании материалов проектов по охотустройству и других специальных обследований.

Специальные обследования не проводились.

Основу электросетевых объектов, подлежащих обязательному оснащению изолирующими ПЗУ, составляют воздушные линии электропередачи средней мощности (ВЛ 6-10 кВ), выполненные на железобетонных

опорах со штыревыми изоляторами на металлических траверсах, заземляемых через арматуру стоек (разработчик конструкций – институт «СЕЛЬЭНЕРГОПРОЕКТ», г. Москва), а также сопутствующее электротехническое оборудование (комплектные трансформаторные подстанции – КТП, мачтовые трансформаторные подстанции – МТП, открытые распределительные устройства – ОРУ, переключатели, разрядники и др.).

Оснащению ПЗУ подлежат и опоры ЛЭП с подвесной изоляцией – при длине гирлянды изоляторов менее 700 мм (Стандарт организации ПАО «РОССЕТИ» «СТО 34.01-2.2-010-2015 Птицеведажные устройства для воздушных линий электропередачи и открытых распределительных устройств подстанций. Общие технические требования», утверждён распоряжением ПАО «Россети» от 18.08.2015 № 407р).

Специальные обследования не проводились.

Согласно ст.112 Экологического кодекса РТ «Охрана редких и находящихся под угрозой исчезновения объектов растительного мира», действия, которые могут привести к гибели, снижению численности, сокращению ареала распространения или нарушению среды обитания объектов растительного мира занесенных в Красную книгу РТ, не допускаются. Объекты растительного мира, относящиеся к видам, внесенным в Красную книгу РТ, подлежат изъятию из хозяйственного использования.

Мероприятия по охране объектов растительного мира не проектируются

Таблица №28

Наименование объекта	Проектируемые мероприятия	Лесничество, участковое лесничество или кадастровый номер земельного участка из земель сельскохозяйственного назначения	N квартала	N выдела	Площадь, га	Объем, единица измерения
1	2	3	4	5	6	7
Скворечник	Изготовление-развешивание	Мамадышское, Сокольское	56	часть 21	0,0001	1, Штука
Кормушка для птиц	Изготовление-развешивание	Мамадышское, Сокольское	56	часть 21	0,0001	1, Штука
Птицеведажное устройство	Установка	Мамадышское, Сокольское	56 57 58	части 21, 27, 39, 54 части 1, 3, 28, 33-38, 56, 59, 61, 64, 65, 68-70 части 7, 21, 25-28, 32, 35, 41	4,6781	76, Штука

II. Организация использования лесов

Строительство, реконструкция, эксплуатация линейных объектов

Сведения о характеристиках и обосновании проектируемых видов и объемов работ по строительству, реконструкции, эксплуатации линейных объектов

Использование лесов для строительства, реконструкции, эксплуатации линейных объектов регламентируется ст.45 ЛК РФ и Приказом Министерства природных ресурсов и Экологии Российской Федерации от 10.07.2020 № 434 «Об утверждении Правил использования лесов для строительства, реконструкции, эксплуатации линейных объектов и Перечня случаев использования лесов для строительства, реконструкции, эксплуатации линейных объектов без предоставления лесного участка, с установлением или без установления сервитута, публичного сервитута». Лесные участки, находящиеся в государственной или муниципальной собственности, предоставляются гражданам и юридическим лицам в соответствии со ст. 9 ЛК РФ.

Согласно Приказу № 434 следует:

- при использовании лесов, расположенных на землях лесного фонда, для размещения объектов, связанных со строительством, реконструкцией, эксплуатацией линейных объектов, должны использоваться нелесные земли, а при отсутствии таких земель - земли, предназначенные для лесовосстановления (вырубки, гари, редины, пустыри, прогалины и другие), а также площади, на которых произрастают низкополнотные и наименее ценные лесные насаждения;

- осуществление строительства, реконструкции и эксплуатации линейных объектов должно исключать развитие водной и ветровой эрозии земель на лесных участках, на которых размещаются линейные объекты и их охранные зоны;

- использование лесов, расположенных на землях лесного фонда, в целях строительства, реконструкции, эксплуатации линейных объектов осуществляется в соответствии с проектом освоения лесов и после подачи лесной декларации;

- в целях использования линейных объектов, обеспечения их безаварийного функционирования и эксплуатации, в целях обеспечения безопасности граждан и создания необходимых условий для эксплуатации линейных объектов, в том числе в охранных зонах линейных объектов (в том числе в целях проведения аварийно-спасательных работ) гражданами, юридическими лицами, имеющими в собственности, безвозмездном пользовании, аренде, хозяйственном ведении или оперативном управлении линейные объекты, осуществляются:

- а) прокладка и содержание в безлесном состоянии просек вдоль и по периметру линейных объектов.

- б) обрезка крон, вырубка и опиловка деревьев, высота которых превышает расстояние по прямой от дерева до крайней точки линейного объекта, сооружения, являющегося его неотъемлемой технологической частью, или крайней точки вертикальной проекции линейного объекта, увеличенное на 2 метра;

- в) вырубка сильно ослабленных, усыхающих, сухостойных, ветровальных и буреломных деревьев, угрожающих падением на линейные объекты.

- в целях обеспечения безопасности граждан и создания необходимых условий для эксплуатации линейных объектов, в том числе в охранных зонах линейных объектов, осуществляется использование лесов для проведения выборочных рубок и сплошных рубок деревьев, кустарников, лиан без предоставления лесных участков, установления сервитута, публичного сервитута.

- при использовании лесов в целях строительства, реконструкции, эксплуатации линейных объектов не допускается:

- повреждение лесных насаждений, растительного покрова и почв за пределами земель, на которых осуществляется использование лесов, и охранных зон линейных объектов;

- захламливание территорий, прилегающих к землям, на которых осуществляется использование лесов, строительным и бытовым мусором, отходами древесины;

- загрязнение земель, на которых осуществляется использование лесов, и территорий, прилегающих к землям, на которых осуществляется использование лесов, химическими и радиоактивными веществами;

- проезд транспортных средств, механизмов по произвольным, неустановленным маршрутам.

В охранных и санитарно-защитных зонах, предназначенных для обеспечения безопасности граждан и создания необходимых условий для эксплуатации линейных объектов, рубка лесных насаждений осуществляется в соответствии с установленным режимом указанных зон, по согласованию с предоставившими в пользование лесной участок органами государственной власти или органами местного самоуправления.

Лица, осуществляющие использование лесов в целях строительства, реконструкции, эксплуатации линейных объектов, обеспечивают:

- регулярное проведение очистки предоставленного лесного участка, примыкающих опушек леса, искусственных и естественных водотоков от захламливания строительными, лесосечными, бытовыми и иными отходами, от загрязнения отходами производства, токсичными веществами;

- восстановление нарушенных производственной деятельностью дорог, осушительных канав, дренажных систем, шлюзов, мостов, других гидромелиоративных сооружений, квартальных столбов, квартальных просек;

- принятие необходимых мер по устранению аварийных ситуаций и лесных пожаров, а также ликвидации их последствий, возникших по вине указанных лиц.

Земли, нарушенные или загрязненные при использовании лесов для строительства, реконструкции и эксплуатации линейных объектов, подлежат рекультивации в срок не более одного года после завершения соответствующего этапа работ.

Согласно в соответствии с гл. 2 лесохозяйственного регламента Мамадышского лесничества в Сокольском участковом лесничестве, данный вид использования лесов разрешен.

Таблица №29

N п/п	Вид проектируемых работ по строительству, реконструкции, эксплуатации линейных объектов	Характеристика и обоснование проектируемых работ по строительству, реконструкции, эксплуатации линейных объектов	Объем проектируемых работ по строительству, реконструкции, эксплуатации линейных объектов
1	2	3	4

1	<p>На арендованном лесном участке при осуществлении работ по строительству, реконструкции, эксплуатации линейных объектов, в соответствии со ст. 21 ЛК РФ, допускается вырубка деревьев, кустарников, лиан, в том числе в охранных зонах и санитарно - защитных зонах, предназначенных для обеспечения безопасности граждан и создания необходимых условий для эксплуатации линейных объектов.</p> <p>В проекте освоения лесов планируется вырубка под строительство линии электропередачи кабельной всех классов напряжения в Сокольском участковом лесничестве</p> <p>Мамадышского лесничества по объекту 2025/ЕЭС/Т100 этап 1,ТП, ПАО "НИЖНЕКАМСКНЕФТЕХИМ", Стр.уч. ВЛИ 0,4 кВ, Стр. уч. ВЛЗ-10 кВ с рек. ВЛ-10 кВ Ф. 66-02 ПС Секинесь, Стр. уч. ВЛЗ-10 кВ с рек. ВЛ-10 кВ Ф. 69-07 ПС Мамадыш, р-н Мамадышский, МРЭС</p>	<p>Проектируемая линия электропередачи воздушная, кабельная всех классов напряжения, защищённая напряжением 10кВ и 0,4кВ</p> <p>Строительство участка ВЛЗ-10 кВ с реконструкцией ВЛ-10 кВ Ф. 69-07 ПС Мамадыш* (инв.№ПРДУСТ110018996) от опоры №421 ВЛ-10 кВ ф.69-07 ПС Мамадыш до места установки СТП-10/0,4 с установкой на первой опоре РЛНД 10кВ, на ж/б опорах изолированным проводом СИП1*50 ориентировочно длиной 12 км.</p> <p>Район по толщине стенки гололеда-II, по скорости ветра-II;</p> <p>Строительство участка ВЛИ 0,4 кВ (инв.№нов) (от РУ-0,4 кВ проектируемой СТП 10/0,4 кВ до участка заявителя), проводом СИП 3х25+54,6, ориентировочная протяженность 0,130 км.</p> <p>Материал опор ж/б.</p> <p>Кол-во стоек 6шт, (одноствоечная 2шт, СВ9,5 двухствоечная-2шт СВ105).</p> <p>Район по толщине стенки гололеда-II, по скорости ветра-II;</p> <p>Монтаж ВЩУ 0,4 кВ со средством коммерческого учета электрической энергии (мощности) трехфазного прямого включения* монтаж спуска с опоры ВЛ 0,4 кВ (отпайка от СИП) (НКУ-ЩУ-3-5 470*300*180 мм IP54 УХЛ1 (i-PROM.32BA80A)) том№55.</p>	<p>1)линия электропередачи воздушная,кабельная всех классов напряжения №1,2 с покрытием грунт , в границах лесных кварталов указанных в таблице 1 проекта площадью 4 6781м2 (на всей площади);</p> <p>2)опоры вдоль трассовой линии электропередачи</p>
2		<p>Обоснованием для проектируемых работ по строительству, реконструкции, эксплуатации линейного объекта является:</p> <p>- приказ Министерства лесного хозяйства Республики Татарстан от 14.04.2026 №155-осн «Об утверждении проектной документации» (приложение 4);</p> <p>- проектная и рабочая документация (приложение 3)</p>	<p>Линия электропередачи воздушная, кабельная всех классов напряжения №1,2 проложена в воздушно протяженностью 4,8 км с опорами в количестве 69шт</p>
3			<p>Проектируемый объем рубок на покрытых лесом площадях 3,3416га с общим корневым запасом 193,0м3.</p>

Характеристика существующих и проектируемых объектов, строений и сооружений при строительстве, реконструкции, эксплуатации линейных объектов на лесном участке (земельном участке из земель сельскохозяйственного назначения)

Наименование проектируемых объектов указано в соответствии распоряжением Правительства Российской Федерации от 30 апреля 2022 №1084-р "Об утверждении перечня объектов капитального строительства, не связанных с созданием лесной инфраструктуры, для защитных лесов, эксплуатационных лесов, резервных лесов".

Таблица №30

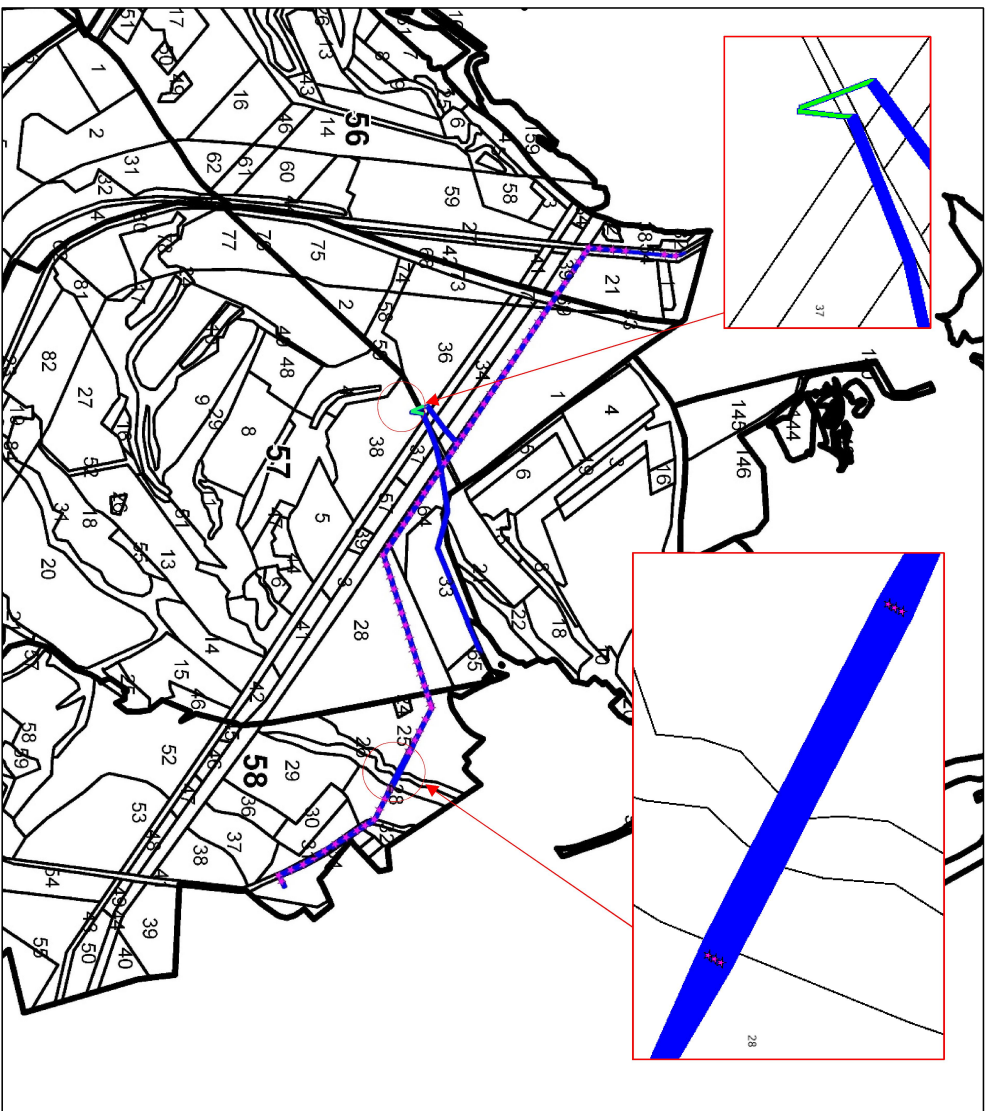
Наименование объекта, строения, сооружения	Лесничество, участковое лесничество или кадастровый номер земельного участка из земель сельскохозяйственного назначения	№ квартала	№ выдела	Площадь объекта, строения, сооружения, м2	Протяженност ь объекта, м	Характеристика объекта	Проектируемые мероприятия
1	2	3	4	5	6	7	8
Проектируемые объекты							
Объекты, не связанные с созданием лесной инфраструктуры							
Линия электропередачи воздушная, кабельная всех классов напряжения №1	Мамадышское, Сокольское	56	части 21, 27, 39, 54	4 099	624,4	Строительство участка ВЛЗ-10 кВ с реконструкцией ВЛ-10 кВ Ф. 69-07 ПС Мамадыш* (инв.№ПРДУСТ11 0018996) от опоры №421 ВЛ-10 кВ ф.69-07 ПС Мамадыш до места установки СТП-10/0,4 с установкой на первой опоре РЛНД 10кВ, на ж/б опорах изолированным проводом СИП1*50 ориентировочно длиной 12 км. Район по толщине стенки гололеда-II, по скорости ветра-II;	Строительство объекта
Линия электропередачи воздушная, кабельная всех классов напряжения №1	Мамадышское, Сокольское	57	части 1, 3, 28, 33-35,37, 59, 61, 64, 65, 68-70	29 315	2 899,7	Строительство участка ВЛЗ-10 кВ с реконструкцией ВЛ-10 кВ Ф. 69-07 ПС Мамадыш* (инв.№ПРДУСТ11 0018996) от опоры №421 ВЛ-10 кВ ф.69-07 ПС Мамадыш до места установки СТП-10/0,4 с установкой на первой опоре РЛНД 10кВ, на ж/б опорах изолированным проводом СИП1*50 ориентировочно длиной 12 км. Район по толщине стенки гололеда-II, по скорости ветра-II;	Строительство объекта

Линия электропередачи воздушная, кабельная всех классов напряжения №1	Мамадышское, Сокольское	58	части 7, 21, 25-28, 32, 35, 41	12 886	1 178,7	Строительство участка ВЛЗ-10 кВ с реконструкцией ВЛ-10 кВ Ф. 69-07 ПС Мамадыш* (инв.№ПРДУСТ11 0018996) от опоры №421 ВЛ-10 кВ ф.69-07 ПС Мамадыш до места установки СТП-10/0,4 с установкой на первой опоре РЛНД 10кВ, на ж/б опорах изолированным проводом СИП1*50 ориентировочно длиной 12 км. Район по толщине стенки гололеда-II, по скорости ветра-II;	Строительство объекта
Линия электропередачи воздушная, кабельная всех классов напряжения №2	Мамадышское, Сокольское	57	части 36,38,59	481	130	Монтаж ВЩУ 0,4 кВ со средством коммерческого учета электрической энергии (мощности) трехфазного прямого включения* монтаж спуска с опоры ВЛ 0,4 кВ (отпайка от СИП) (НКУ-ЩУ-3-5 470*300*180 мм IP54 УХЛ1 (i-PROM.32BA80A)) том №55.	Строительство объекта
Опора вдоль трассовой линии электропередачи	Мамадышское, Сокольское	56	части 21,27,39,54	19		Железобетонные опоры в количестве 10 шт	Строительство объекта
Опора вдоль трассовой линии электропередачи	Мамадышское, Сокольское	57	части 1,28,64,68	88		Железобетонные опоры в количестве 37 шт	Строительство объекта
Опора вдоль трассовой линии электропередачи	Мамадышское, Сокольское	58	части 25,28,41	52		Железобетонные опоры в количестве 22 шт	Строительство объекта

Тематическая лесная карта существующих и проектируемых объектов, строений и сооружений при строительстве, реконструкции, эксплуатации линейных объектов на лесном участке приводится в приложении 9.

Приложение 9

Тематическая лесная карта территориального размещения существующих и проектируемых объектов, строений и сооружений при строительстве, реконструкции, эксплуатации линейных объектов на лесном участке
М 1:25 000



УСЛОВНЫЕ ОБОЗНАЧЕНИЯ:

- 56** - номер лесного квартала
- 1** - номер лесотаксационного выдела
- граница лесного квартала
- граница лесотаксационного выдела
- граница арендованного лесного участка
- проектируемые объекты
- линия электропередачи воздушная, кабельная всех классов напряжения №1
- линия электропередачи воздушная, кабельная всех классов напряжения №2
- опора вдоль трассовой линии электропередачи

Проектируемый объем рубок лесных насаждений на лесном участке (земельном участке из земель сельскохозяйственного назначения), предназначенном для строительства, реконструкции, эксплуатации линейных объектов

Проектируемые объекты, строения, сооружения	Лесничество, участковое лесничество или кадастровый номер земельного участка из земель сельскохозяйственного назначения	N квартала	N выдела	Площадь объекта, строения, сооружения, м2	Объем рубок, м3			
					корневой запас	в т.ч. хвойные	ликвидный запас	в т.ч. хвойные
1	2	3	4	5	6	7	8	9
Линия электропередачи кабельная всех классов напряжения №1	Мамадышское, Сокольское	56	21	840	7	7	5,6	5,6
Линия электропередачи кабельная всех классов напряжения №1	Мамадышское, Сокольское	56	27	1 303				
Линия электропередачи кабельная всех классов напряжения №1	Мамадышское, Сокольское	56	39	1 268				
Линия электропередачи кабельная всех классов напряжения №1	Мамадышское, Сокольское	56	54	688				
Линия электропередачи кабельная всех классов напряжения №1	Мамадышское, Сокольское	57	1	6 550	39	39	31,2	31,2
Линия электропередачи кабельная всех классов напряжения №1	Мамадышское, Сокольское	57	3	800				
Линия электропередачи кабельная всех классов напряжения №1	Мамадышское, Сокольское	57	28	6 410	45	45	36	36
Линия электропередачи кабельная всех классов напряжения №1	Мамадышское, Сокольское	57	33	4 850	10	10	8	8
Линия электропередачи кабельная всех классов напряжения №1	Мамадышское, Сокольское	57	34	648	4	4	3,2	3,2
Линия электропередачи кабельная всех классов напряжения №1	Мамадышское, Сокольское	57	35	382				
Линия электропередачи кабельная всех классов напряжения №1,2	Мамадышское, Сокольское	57	36	306	2	2	1,6	1,6
Линия электропередачи кабельная всех классов напряжения №1	Мамадышское, Сокольское	57	37	464	1	1	0,8	0,8
Линия электропередачи кабельная всех классов напряжения №2	Мамадышское, Сокольское	57	38	291				
Линия электропередачи кабельная всех классов напряжения №1	Мамадышское, Сокольское	57	56	1 512				
Линия электропередачи кабельная всех классов напряжения №1,2	Мамадышское, Сокольское	57	59	1 085				
Линия электропередачи кабельная всех классов напряжения №1	Мамадышское, Сокольское	57	61	58				
Линия электропередачи кабельная всех классов напряжения №1	Мамадышское, Сокольское	57	64	5 563	45	45	36	36
Линия электропередачи кабельная всех классов напряжения №1	Мамадышское, Сокольское	57	65	262	2	2	1,6	1,6
Линия электропередачи кабельная всех классов напряжения №1	Мамадышское, Сокольское	57	68	418				
Линия электропередачи кабельная всех классов напряжения №1	Мамадышское, Сокольское	57	69	73	1	1	0,8	0,8
Линия электропередачи кабельная всех классов напряжения №1	Мамадышское, Сокольское	57	70	124				
Линия электропередачи кабельная всех классов напряжения №1	Мамадышское, Сокольское	58	7	607	5	5	4	4
Линия электропередачи кабельная всех классов напряжения №1	Мамадышское, Сокольское	58	21	201	1	1	0,8	0,8
Линия электропередачи кабельная всех классов напряжения №1	Мамадышское, Сокольское	58	25	4 287	21	21	16,8	16,8
Линия электропередачи кабельная всех классов напряжения №1	Мамадышское, Сокольское	58	26	396	3		2,4	
Линия электропередачи кабельная всех классов напряжения №1	Мамадышское, Сокольское	58	27	663				
Линия электропередачи кабельная всех классов напряжения №1	Мамадышское, Сокольское	58	28	1 673	5	5	4	4
Линия электропередачи кабельная всех классов напряжения №1	Мамадышское, Сокольское	58	32	8	1	1	0,8	0,8

Линия электропередачи кабельная всех классов напряжения №1	Мамадышское, Сокольское	58	41	278	1	1	0,8	0,8
Линия электропередачи кабельная всех классов напряжения №1	Мамадышское, Сокольское	58	35	159				
Линия электропередачи кабельная всех классов напряжения №1	Мамадышское, Сокольское	58	35	4 614				
Опора вдоль трассовой линии электропередачи	Мамадышское, Сокольское	56	части 21,27,39,5 4	19				
Опора вдоль трассовой линии электропередачи	Мамадышское, Сокольское	57	части 1,28,64,68	88				
Опора вдоль трассовой линии электропередачи	Мамадышское, Сокольское	58	части 25,28,41	52				
ИТОГО				46 940	193	190	154,4	152

Рубка лесных насаждений проектируется на площади 33 416м2 с о общим корневым запасом 193м3. В первую очередь планируется строительство линии электропередачи воздушной, кабельной всех классов напряжения №1 ,2 далее устанавливаются опоры вдоль трассовой линии электропередачи.