

**ДОКУМЕНТ ПОДПИСАН
ЭЛЕКТРОННОЙ ПОДПИСЬЮ**

Сертификат: 625A593ECDF19AA344D0DF43019C9D6E
Владелец: Миннуллин Марсель Махасимович
Действителен: с 27.02.2026 по 02.03.2027

Проект освоения лесов

На лесном участке (земельном участке из земель сельскохозяйственного назначения) лесничество: Альметьевское, участковое лесничество: Миннибаевское кад. №	
(участковое лесничество; лесничество, кадастровый номер земельного участка из земель сельскохозяйственного назначения)	
Общей площадью (га)	21,4612
Приказ Министерства энергетики Российской Федерации от 02.10.2025 № 1232 "Об установлении публичного сервитута для использования земель и земельных участков в целях эксплуатации магистрального нефтепровода федерального значения "Магистральный нефтепровод Альметьевск – Куйбышев, d=820 мм, участок 0–26,6 км ". Кадастровый номер ОКС - 16:07:000000:5189. Регистрация права: дата: 03.10.2025 г., реестровый (учетный) номер № 16:42:000000-17.4.	
(основание предоставления лесного участка (земельного участка из земель сельскохозяйственного назначения)	
строительство, реконструкция, эксплуатация линейных объектов (вид(ы) использования лесов)	
Решение об установлении публичного сервитута №1232 от 2 октября 2025 г.	
(договор аренды, решение о предоставлении права постоянного (бессрочного) пользования лесным участком, решение и соглашение (при наличии) об установлении сервитута, соглашение об осуществлении публичного сервитута, иной правоустанавливающий документ)	

Введение

Проект освоения лесов разработан в соответствии с ч. 2 ст. 88 Лесного кодекса Российской Федерации и «Составом проекта освоения лесов, порядком его разработки и внесения в него изменений, требований к формату проекта освоения лесов в форме электронного документа», утвержденным Приказом Министерства природных ресурсов и экологии Российской Федерации от 16.11.2021 № 864.

Невыполнение гражданином, юридическим лицом, осуществляющим использование лесов, проекта освоения лесов, является основанием для досрочного расторжения договора аренды лесных участков, а также принудительного прекращения права постоянного (бессрочного) пользования лесными участками (ст. 24 ЛК РФ).

Проект освоения лесов состоит из общей и специальной частей. Общая часть проекта составляется для всех видов использования лесов, предусмотренных ст. 25 ЛК РФ. Специальная часть проекта освоения лесов включает в себя подразделы, соответствующие видам разрешенного использования лесов, предусмотренные договором аренды.

Лесные участки общей площадью 21,4612 га, предоставлены в пользование АО "Транснефть-Прикамье" для одного вида использования лесов, из предусмотренных ст. 25 ЛК РФ – строительство, реконструкция, эксплуатация линейных объектов на основании Приказа Минэнерго России от 02.10.2025 №1232 "Об установлении публичного сервитута для использования земель и земельных участков в целях эксплуатации магистрального нефтепровода федерального значения «Магистральный нефтепровод Альметьевск – Куйбышев, d=820 мм, участок 0–26,6 км».

Данный проект освоения лесов содержит сведения о разрешенных видах и проектируемых объемах использования лесов, мероприятиях по охране, защите и воспроизводству лесов, по созданию объектов лесной инфраструктуры, по охране объектов животного мира и водных объектов, мероприятиях по строительству, реконструкции и эксплуатации объектов, не связанных с созданием лесной инфраструктуры (объектов при строительстве, реконструкции, эксплуатации линейных объектов).

Общая часть

I. Общие сведения

Сведения о лице, использующем лесной участок (земельный участок из земель сельскохозяйственного назначения)

Наименование/Фамилия, имя, отчество (при наличии) пользователя (юридического/физического о лица)	Вид использования лесов	Адрес юридического или физического лица	Телефон, факс, адрес электронной почты, сайт (при наличии)	Дата, номер правоустанавливающего документа (договора аренды, решения о предоставлении права постоянного (бессрочного) пользования лесным участком, решения и соглашения (при наличии) об установлении сервитута, соглашения об осуществлении публичного сервитута). Дата, номер регистрации права на земельный участок	Срок пользования, лет
1	2	3	4	5	6
Акционерное общество "ТРАНСНЕФТЬ - ПРИКАМЬЕ"	строительство, реконструкция, эксплуатация линейных объектов	420081, Республика Татарстан (Татарстан), г. Казань, ул. Патриса Лумумбы, дом 20, корпус 1	Телефон: 8(843)279-04-20, Адрес электронной почты: office@kaz.transneft.ru	Решение об установлении публичного сервитута №1232 от 2 октября 2025 г. Дата регистрации права: 3 октября 2025 г. Номер(а) регистрации права: 16:42:000000-17.4	49 лет

Сведения об органе государственной власти или органе местного самоуправления, предоставившем лесной участок (земельный участок из земель сельскохозяйственного назначения) в аренду или постоянное (бессрочное) пользование, установившем сервитут или предусмотренный статьей 39.37 Земельного кодекса Российской Федерации публичный сервитут

Наименование органа государственной власти или органа местного самоуправления, предоставившего лесной участок (земельный участок из земель сельскохозяйственного назначения) в аренду или постоянное (бессрочное) пользование, установившего сервитут или предусмотренный статьей 39.37 Земельного кодекса Российской Федерации, публичный сервитут.	Министерство энергетики Российской Федерации
--	--

В соответствии с Приказом Минэнерго России от 02.10.2025 № 1232 "Об установлении публичного сервитута для использования земель и земельных участков в целях эксплуатации магистрального нефтепровода федерального значения, участки общей площадью 21,4612 га предоставлены в пользование на основании публичного сервитута АО "Транснефть-Прикамье" в целях эксплуатации линейного объекта «Магистральный нефтепровод Альметьевск – Куйбышев, d=820 мм, участок 0–26,6 км».

Перечень законодательных и иных нормативных правовых актов, нормативно-технических, методических и проектных документов, на основании которых разработан проект освоения лесов

1. Лесной кодекс Российской Федерации от 04.12.06 № 200-ФЗ.
2. Водный кодекс РФ от 03.06.2006 № 74-ФЗ.
3. Приказ министерства природных ресурсов и экологии Российской Федерации от 16.11.2021 № 864 «Об утверждении Составы проекта освоения лесов, порядка его разработки и внесения в него изменений, требований к формату проекта освоения лесов в форме электронного документа».
4. Приказ министерства природных ресурсов и экологии Российской Федерации от 01.12.2020 № 993 «Об утверждении Правил заготовки древесины и особенностей заготовки древесины в лесничествах, указанных в статье 23 Лесного кодекса Российской Федерации».
5. Правила пожарной безопасности в лесах, утвержденные постановлением Правительства РФ от 07.10.2020 № 1614.
6. Приказ Минприроды России от 18.08.2014 № 367 «Об утверждении перечня лесорастительных зон Российской Федерации и Перечня лесных районов Российской Федерации».
7. Рекомендации по противопожарной профилактике в лесах и регламентации работы лесопожарных служб, утвержденных Федеральной службы лесного хозяйства России 17.11.1997.
8. Указ Президента Республики Татарстан от 24 декабря 2018 года № УП-880 "Об утверждении Лесного плана Республики Татарстан" (с изменениями на 13 февраля 2025 года).
9. Приказ Министерства природных ресурсов и экологии Российской Федерации от 09.04.2025 № 184 "Об установлении нормативов противопожарного обустройства лесов" (Зарегистрирован 23.04.2025 № 81940)».
10. Постановление Правительства РФ от 09.12.2020 № 2047 «Об утверждении правил санитарной безопасности в лесах».
11. Приказ Федерального агентства лесного хозяйства от 05.07.2011 № 287 «Об утверждении классификации природной пожарной опасности лесов и классификации пожарной опасности в лесах в зависимости от условий погоды».
12. Приказ министерства природных ресурсов и экологии РФ от 29.12.2021 № 1024 «Об утверждении Правил лесовосстановления, формы, состава, порядка согласования проекта лесовосстановления, оснований для отказа в его согласовании, а также требований к формату в электронной форме проекта лесовосстановления».
13. Постановление Правительства РФ от 18.05.2022 № 897 «Об утверждении Правил осуществления лесовосстановления и лесоразведения в случае, предусмотренном частью 4 статьи 63_1 Лесного кодекса РФ».
14. Приказ министерства природных ресурсов и экологии РФ от 10.07.2020 № 434 «Об утверждении Правил использования лесов для строительства, реконструкции, эксплуатации линейных объектов».
15. Постановление Правительства РФ от 23.07.2009 года № 604 «О реализации древесины, которая получена при использовании лесов, расположенных на землях лесного фонда, в соответствии со статьями 43-46 ЛК РФ».

16. Распоряжение Правительства РФ от 30.04.2022 № 1084 «Об утверждении перечня объектов, капитального строительства, не связанных с созданием лесной инфраструктуры, для защитных лесов, эксплуатационных лесов, резервных лесов».
17. Лесохозяйственный регламент Альметьевского лесничества утвержден Приказом министерства лесного хозяйства Республики Татарстан от 12.02.2019 года № 81-осн "Об утверждении лесохозяйственного регламента Альметьевского лесничества".
18. Тихонов Н.Ф. Словарь терминов и понятий работника леса. Новосибирск, 2004.
19. Филиппчук А.Н. Лесное хозяйство: Терминологический словарь. – М.:ВНИИЛМ, 2002.
20. ГОСТ Р 57972-2017 утвержденный приказом федерального агентства по техническому регулированию и метрологии от 21.11.2017 г. №1792-ст.
21. ГОСТ Р 59058-2020 утвержденный приказом Росстандарта от 30.09.2020 г. №710-ст.
22. Приказ министерства природных ресурсов и экологии РФ от 09 ноября 2020 года № 912 «Об утверждении Правил осуществления мероприятий по предупреждению распространения вредных организмов».
23. Приказ министерства природных ресурсов и экологии РФ от 09 ноября 2020 года № 910 «Об утверждении Порядка проведения лесопатологических обследований и формы акта лесопатологического обследования».
24. Приказ министерства природных ресурсов и экологии РФ от 1 ноября 2025 года № 586 «Об утверждении Правил ликвидации очагов вредных организмов».
25. Распоряжение Правительства РФ от 17.07.2012 года № 1283-р «Об утверждении перечня объектов лесной инфраструктуры для защитных лесов, эксплуатационных лесов и резервных лесов».
26. Федеральный закон от 30.03.1999 г. № 52-ФЗ «О санитарно-эпидемиологическом благополучии населения» (в ред. Федерального закона от 24 июля 2023 года N 382-ФЗ).
27. Приказ министерства природных ресурсов и экологии РФ от 01.04.2022 года № 244 «Об утверждении Правил тушения лесных пожаров».
28. Постановление Правительства РФ от 24.02. 2009 г. № 160 "О порядке установления охранных зон объектов электросетевого хозяйства и особых условий использования земельных участков, расположенных в границах таких зон" (с изменениями и дополнениями от 21.12.2018 г.)
29. Федеральный закон от 24.06.1998 года №89-ФЗ «Об отходах производства и потребления».
30. Федеральный закон от 24.04.1995 г. № 52-ФЗ «О животном мире» (в ред. Федерального закона от 13.06.2023 № 247-ФЗ).
31. Приказ Министерства природных ресурсов и экологии Российской Федерации от 05.08.2020 № 565 "Об утверждении Порядка проектирования, создания, содержания и эксплуатации объектов лесной инфраструктуры".

Срок действия проекта освоения лесов

Срок действия проекта освоения лесов (дата окончания срока действия)	03.10.2074
--	------------

Разработчик проекта Общество с ограниченной ответственностью «КадастрГеоТехПроект». Адрес: 452607, Республика Башкортостан, г. Октябрьский, ул. Советская, дом 5. Телефон: 8 (34767) 6-65-50, Факс: 8 (34767) 6-08-22, Адрес электронной почты: kadastr-oktb@mail.ru, Сайт: www.kadastr-oktb.ru
(наименование организации, юридический адрес, номер телефона (при наличии), адрес электронной почты (при наличии))

Сведения о лесном участке (земельном участке из земель сельскохозяйственного назначения)

Перечень предоставленных в аренду, постоянное (бессрочное) пользование лесных кварталов, лесотаксационных выделов или их частей, в отношении которых установлен сервитут или публичный сервитут

Лесные участки, переданные в пользование на праве публичного сервитута для строительства, реконструкции, эксплуатации линейных объектов, расположены на территории Альметьевское лесничество Миннибаевское участковое лесничество кварталы №15 части выделов 14, 17, 20, №16 часть выдела 7, №17 части выделов 5, 16, №44 части выделов 17, 19, 35, 39, 41, 42, №50 части выделов 30, 31, 32, 37, 42, 59, 60, 69, 74, 78, №51 части выделов 46, 50, №81 часть выдела 40, №84 части выделов 23, 24, 44, № 159 часть выдела 5, №160 часть выдела 12, №197 часть выдела 7, общей площадью - 21,4612 га, кадастровый номер 16:07:000000:4536.

Номер учетной записи в государственном лесном реестре отсутствует.

Таблица №1

Наименование лесничества, участкового лесничества	Номера лесных кварталов, лесотаксационных выделов, частей выделов	Общая площадь, га
1	2	3
Альметьевское, Миннибаевское	15, часть 14	0,5038
Альметьевское, Миннибаевское	15, часть 17	0,6917
Альметьевское, Миннибаевское	15, часть 20	0,2773
Альметьевское, Миннибаевское	16, часть 7	1,2023
Альметьевское, Миннибаевское	17, часть 5	0,0452
Альметьевское, Миннибаевское	17, часть 16	0,2133
Альметьевское, Миннибаевское	44, часть 17	0,1814
Альметьевское, Миннибаевское	44, часть 19	0,0431
Альметьевское, Миннибаевское	44, часть 35	0,4582
Альметьевское, Миннибаевское	44, часть 39	0,5401
Альметьевское, Миннибаевское	44, часть 41	0,0039
Альметьевское, Миннибаевское	44, часть 42	0,0286
Альметьевское, Миннибаевское	50, часть 30	2,1125
Альметьевское, Миннибаевское	50, часть 31	0,0078
Альметьевское, Миннибаевское	50, часть 32	0,0499
Альметьевское, Миннибаевское	50, часть 37	0,7764
Альметьевское, Миннибаевское	50, часть 42	3,3593
Альметьевское, Миннибаевское	50, часть 59	0,2015
Альметьевское, Миннибаевское	50, часть 60	0,0856
Альметьевское, Миннибаевское	50, часть 69	0,0479
Альметьевское, Миннибаевское	50, часть 74	1,0994
Альметьевское, Миннибаевское	50, часть 78	0,0035
Альметьевское, Миннибаевское	51, часть 46	0,7728
Альметьевское, Миннибаевское	51, часть 50	0,5442
Альметьевское, Миннибаевское	81, часть 40	2,1580
Альметьевское, Миннибаевское	84, часть 23	4,7761
Альметьевское, Миннибаевское	84, часть 24	0,0309
Альметьевское, Миннибаевское	84, часть 44	0,0426
Альметьевское, Миннибаевское	159, часть 5	0,0466
Альметьевское, Миннибаевское	160, часть 12	0,4242
Альметьевское, Миннибаевское	197, часть 7	0,7331
Всего:		21,4612

Перечень земельных участков из земель сельскохозяйственного назначения, на которых осуществляется использование, охрана, защита, воспроизводство лесов

Перечень земельных участков из земель сельскохозяйственного назначения, на которых осуществляется использование, охрана, защита, воспроизводство лесов не приводится, таблица 2 не заполняется.

Таблица №2

Местоположение земельного участка		Площадь, га	
Субъект Российской Федерации, муниципальный район	Кадастровый номер земельного участка	Общая площадь, га	В том числе занятая лесными насаждениями
1	2	3	4

Распределение площади лесного участка по видам целевого назначения лесов на защитные (по их категориям), эксплуатационные и резервные леса

В соответствии с лесохозяйственным регламентом Альметьевского лесничества, утвержденным Приказом министерства лесного хозяйства Республики Татарстан от 12.02.2019 года №81-осн "Об утверждении лесохозяйственного регламента Альметьевского лесничества".

На основании п. 4, ст. 12 Лесного кодекса к защитным относят леса, которые подлежат освоению в целях сохранения средообразующих, водоохраных, защитных, санитарно-гигиенических, оздоровительных и иных полезных функций лесов с одновременным использованием лесов при условии, если это использование совместимо с целевым назначением защитных лесов и выполняемыми ими полезными функциями.

Согласно ст. 111 Лесного кодекса в защитных лесах запрещается осуществление деятельности несовместимой с их целевым назначением и полезными функциями.

Распределение площади лесных участков по видам целевого назначения лесов приведено в таблице 3.

Таблица №3

Целевое назначение лесов	Площадь, га	Доля от общей площади лесного участка, %
1	2	3
Защитные леса	21,4612	100,00
леса, расположенные на особо охраняемых природных территориях		
леса, расположенные в водоохраных зонах	7,7438	36,08
леса, выполняющие функции защиты природных и иных объектов	13,7174	63,92
Леса, расположенные в лесопарковых зонах (леса, расположенные на землях лесного фонда и землях иных категорий, используемые в целях организации отдыха населения, сохранения санитарно-гигиенической, оздоровительной функций и эстетической ценности природных ландшафтов)	2,2021	10,26
Леса, расположенные в защитных полосах лесов (леса, расположенные в границах полос отвода железных дорог и придорожных полос автомобильных дорог, установленных в соответствии с законодательством Российской Федерации о железнодорожном транспорте, законодательством об автомобильных дорогах и о дорожной деятельности)	10,3130	48,05
Леса, расположенные в зеленых зонах (леса, расположенные на землях лесного фонда и землях иных категорий, выделяемые в целях обеспечения защиты населения от воздействия неблагоприятных явлений природного и техногенного происхождения, сохранения и восстановления окружающей среды)	1,2023	5,60
ценные леса		
городские леса		
Резервные леса		
Эксплуатационные леса		
Итого лесов	21,4612	100

Таксационная характеристика лесных насаждений на лесном участке

В соответствии с Приказом Министерства природных ресурсов и экологии РФ от 18.08.2014 № 367 «Об утверждении Перечня лесорастительных зон Российской Федерации и Перечня лесных районов Российской Федерации», лесные участки переданные в пользование на основании публичного сервитута расположены в Лесостепном районе Европейской части Российской Федерации .

На лесных участках насаждения фактически отсутствуют. На участке расположен существующий линейный объект - нефтепровод федерального значения «Магистральный нефтепровод Альметьевск – Куйбышев, d=1020 мм, участок 0–26,6 км», в связи с этим таксационная характеристика насаждений не приводится таблица 4 не заполняется.

Таблица №4

Преобладающая порода (указывается соответствующая порода)	Площадь, га	Средние таксационные показатели						
		Возраст, лет	класс бонитета	относительная полнота	запас насаждений на 1 га, м3		средний прирост по запасу на 1 га покрытых лесной растительностью, м3	состав насаждения
					покрытых лесной растительностью	спелых и перестойных		
1	2	3	4	5	6	7	8	9
Защитные леса								
Хозяйство - Хвойное								
Итого Хвойное								
Хозяйство - Твердолиственное								
Итого Твердолиственное								
Хозяйство - Мяколиственное								

Итого Мяколиственное									
Всего Защитные леса									
Эксплуатационные леса									
Хозяйство - Хвойное									
Итого Хвойное									
Хозяйство - Твердолиственное									
Итого Твердолиственное									
Хозяйство - Мяколиственное									
Итого Мяколиственное									
Всего Эксплуатационные леса									
Резервные леса									
Хозяйство - Хвойное									
Итого Хвойное									
Хозяйство - Твердолиственное									
Итого Твердолиственное									
Хозяйство - Мяколиственное									
Итого Мяколиственное									
Всего Резервные леса									
Всего на лесном участке									
Хозяйство - Хвойное									
Итого Хвойное									
Хозяйство - Твердолиственное									
Итого Твердолиственное									
Хозяйство - Мяколиственное									
Итого Мяколиственное									
ВСЕГО									

Сведения о качественных и количественных характеристиках лесных насаждений на земельном участке из земель сельскохозяйственного назначения

Сведения о качественных и количественных характеристиках лесных насаждений на земельных участках их земель сельскохозяйственного назначения не приводится, таблица №5 не заполняется.

Таблица №5

Хозяйство, преобладающая порода	Состав насаждений	Высота деревьев, м	Лесной растительный покров	Сомкнутость крон	
				Древесного яруса	Кустарникового яруса
1	2	3	4	5	6

Характеристика имеющихся в границах лесного участка (земельного участка из земель сельскохозяйственного назначения) особо охраняемых природных территорий и объектов (границы и режим особой охраны), мероприятия по сохранению объектов биоразнообразия

На лесных участках, предоставленных в пользование на праве сервитута для строительства, реконструкции, эксплуатации линейных объектов ОЗУ - отсутствуют.

В районе расположения лесных участков отсутствуют места постоянного проживания коренного населения, исторические и архитектурные памятники.

Таблица №6

Особо охраняемые природная территория и объекты	Расположение особо охраняемых природных территорий и объектов (квартал, выдел, урочище, границы, кадастровый номер)	Режим особой охраны	Мероприятия по сохранению объектов биоразнообразия
1	2	3	4

Сведения о наличии загрязнения лесов (в том числе нефтяного, радиоактивного)

Сведения о наличии загрязнения лесов (в том числе нефтяного, радиоактивного) на лесных участках предоставленных в пользование на праве сервитута отсутствуют, таблица 7 не заполняется.

Таблица №7

Наименование лесничества, участкового лесничества или кадастровый номер земельного участка из земель сельскохозяйственного назначения	Номер лесного квартала	Перечень выделов	Площадь, га	Вид загрязнения (в том числе нефтяное, радиоактивное)	Единица измерения (для радионуклидов: плотность загрязнения почвы - кБк/м2; для нефтепродуктов: удельное содержание - г/кг почвы)	Количественные показатели загрязнения
1	2	3	4	5	6	7

Сведения о наличии мест обитания редких и находящихся под угрозой исчезновения видов животных и мест произрастания редких и находящихся под угрозой исчезновения видов деревьев, кустарников, лиан и иных лесных растений

На предоставленных в пользование на праве сервитута лесных участках редкие и находящиеся под угрозой исчезновения виды деревьев, кустарников, лиан и иные растения отсутствуют, таблица 8 не заполняется.

Таблица №8

Наименование лесничества, участкового лесничества или кадастровый номер земельного участка из земель сельскохозяйственного назначения	Номер лесного квартала	Перечень выделов	Площадь, га	Вид, порода	Установленные ограничения	Основание для охраны
1	2	3	4	5	6	7

Сведения о материалах специальных изысканий, исследований или иных специальных обследований (при наличии)

Специальные изыскания, исследований или иных специальных обследований на лесных участках предоставленных в пользование на праве сервитута не проводились, таблица 9 не заполняется.

Таблица №9

Материалы специальных изысканий, исследований или иных специальных обследований	Реквизиты
1	2

Дата последнего лесоустройства в части таксации лесничества, лесного участка (получения сведений о качественных и количественных характеристиках лесных насаждений на земельном участке из земель сельскохозяйственного назначения): 2019

Сведения об обременениях лесного участка (земельного участка из земель сельскохозяйственного назначения)

Сведения об обременениях лесных участков, предоставленных в пользование участков приводится в таблице 10.

Таблица №10

Вид обременения лесного участка (части лесного участка), земельного участка из земель сельскохозяйственного назначения (части земельного участка из земель сельскохозяйственного назначения)	Границы, площадь, га
1	2
Публичный сервитут в целях эксплуатации нефтепровода федерального значения "Магистральный нефтепровод Альметьевск – Куйбышев, d=820 мм, участок 0–26,6 км"	Альметьевское лесничество Миннибаевское участковое лесничество кварталы №15 части выделов 14,17,20, №16 часть выдела 7, №17 части выделов 5,16, №44 части выделов 17, 19, 35, 39, 41, 42, №50 части выделов 30, 31, 32, 37, 42, 59, 60, 69, 74, 78, №51 части выделов 46, 50, №81 часть выдела 40, №84 части выделов 23, 24, 44, № 159 часть выдела 5, №160 часть выдела 12, №197 часть выдела 7, общей площадью - 21,4612 га.

Создание и эксплуатация лесной инфраструктуры

Характеристика существующих и проектируемых объектов лесной инфраструктуры на лесном участке (земельном участке из земель сельскохозяйственного назначения)

В соответствии с «Перечнем объектов лесной инфраструктуры для защитных лесов, эксплуатационных и резервных лесов», утвержденным распоряжением Правительства Российской Федерации от 17.07.2012 г. № 1283-р (в ред. Распоряжения Правительства РФ от 10.09.2021 г. № 2524-р) на территории лесных участков предоставленных в пользование объекты лесной инфраструктуры отсутствуют.

На территории предоставленных в пользование на праве сервитута лесных участков проектируется создание новых объектов лесной инфраструктуры - лесохозяйственный, лесоустроительный знак, информационный щит, аншлаг.

Характеристика проектируемых объектов лесной инфраструктуры представлена в таблице 11.

Таблица №11

Наименование объекта	Лесничество, участковое лесничество или кадастровый номер земельного участка из земель сельскохозяйственного назначения	N квартала	N выдела	Площадь объекта, м2	Протяженность объекта, м	Характеристика объекта	Проектируемые мероприятия
1	2	3	4	5	6	7	8
Проектируемые объекты							
Объекты лесной инфраструктуры							
Лесохозяйственный, лесоустроительный знак, информационный щит, аншлаг	Альметьевское, Миннибаевское	51	46	1		Аншлаг содержащий информацию о мерах безопасности в лесах. Щит на металлической стойке размером не менее 0,7х1,0 м	Строительство, реконструкция, эксплуатация объекта



Проектируемый объем рубок лесных насаждений, при создании объектов лесной инфраструктуры

На предоставленных в пользование лесных участках объем рубок лесных насаждений, предназначенных для создания объектов лесной инфраструктуры, не проектируется.

Таблица №12

Проектируемые объекты	Лесничество, участковое лесничество или кадастровый номер земельного участка из земель сельскохозяйственного назначения	N квартала	N выдела	Площадь объекта, м2	Объем рубок, м3			
					корневой запас	в т.ч. хвойные	ликвидный запас	в т.ч. хвойные
1	2	3	4	5	6	7	8	9
Лесохозяйственный, лесоустроительный знак, информационный щит, аншлаг	Альметьевское, Миннибаевское	51	46	1				
Итого				1				

Мероприятия по охране, защите и воспроизводству лесов Характеристика территории лесного участка по классам пожарной опасности

Степень опасности возникновения лесных пожаров на арендуемом лесном участке оценивалась по «Об утверждении классификации природной пожарной опасности лесов и классификации пожарной опасности в лесах в зависимости от условий погоды», приведенной в Приложении № 1 к Приказу Федерального агентства лесного хозяйства от 05.07.2011 № 287 «Об утверждении классификации природной пожарной опасности лесов и классификации пожарной опасности в лесах от условий погоды». Классификация построена по почвенно-типологическому принципу с учетом особенностей породного состава, влажности почвы, возраста и состояния насаждений, типов вырубок и безлесных пространств.

Распределение площади лесных участков по классам природной пожарной опасности выполнено в соответствии материалами лесоустройства 2015 года.

Распределение территории лесных участков по классам природной пожарной опасности приведено в таблице 13.

Таблица №13

N п/п	Лесничество, участковое лесничество или кадастровый номер земельного участка из земель сельскохозяйственного назначения	Площадь по классам пожарной опасности					Итого	Средний класс
		I	II	III	IV	V		
1	2	3	4	5	6	7	8	9
1	Альметьевское, Миннибаевское				21,4612		21,4612	4
	Всего				21,4612		21,4612	4
	%				100,00		100,00	

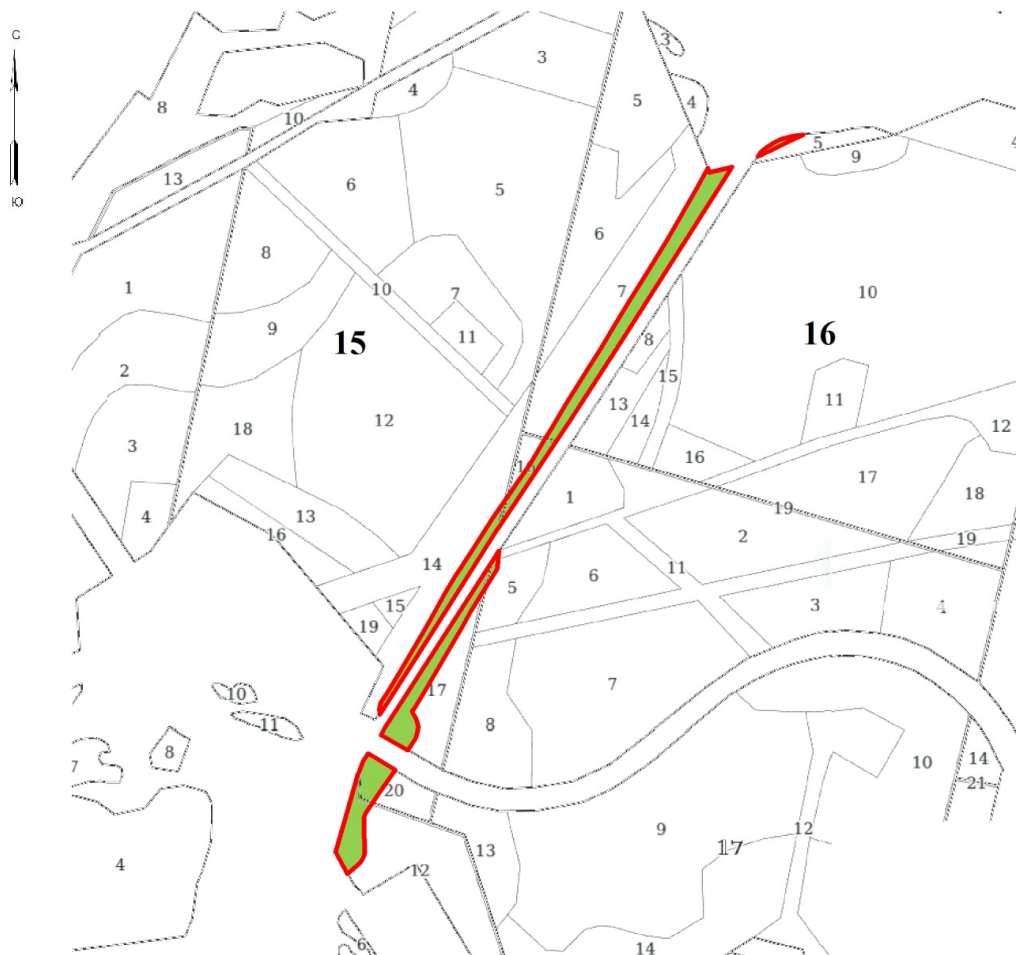
Тематическая лесная карта "Характеристика территории лесных участков по классам пожарной опасности" приводится в приложении №2 к проекту освоения лесов.


Тематическая лесная карта

«Характеристика территории лесных участков по классам пожарной опасности».

Альметьевское лесничество Миннибаевское участковое лесничество квартал №15 части выделов 14,17,20, квартал №16 часть выдела 7, квартал №17 части выделов 5,16, квартал №44 части выделов 17, 19, 35, 39, 41, 42, квартал №50 части выделов 30, 31, 32, 37, 42, 59, 60, 69, 74, 78, квартал №51 части выделов 46, 50, квартал №81 часть выдела 40, квартал №84 части выделов 23, 24, 44, квартал №159 часть выдела 5, квартал №160 часть выдела 12, квартал №197 часть выдела 7

Масштаб 1:10000



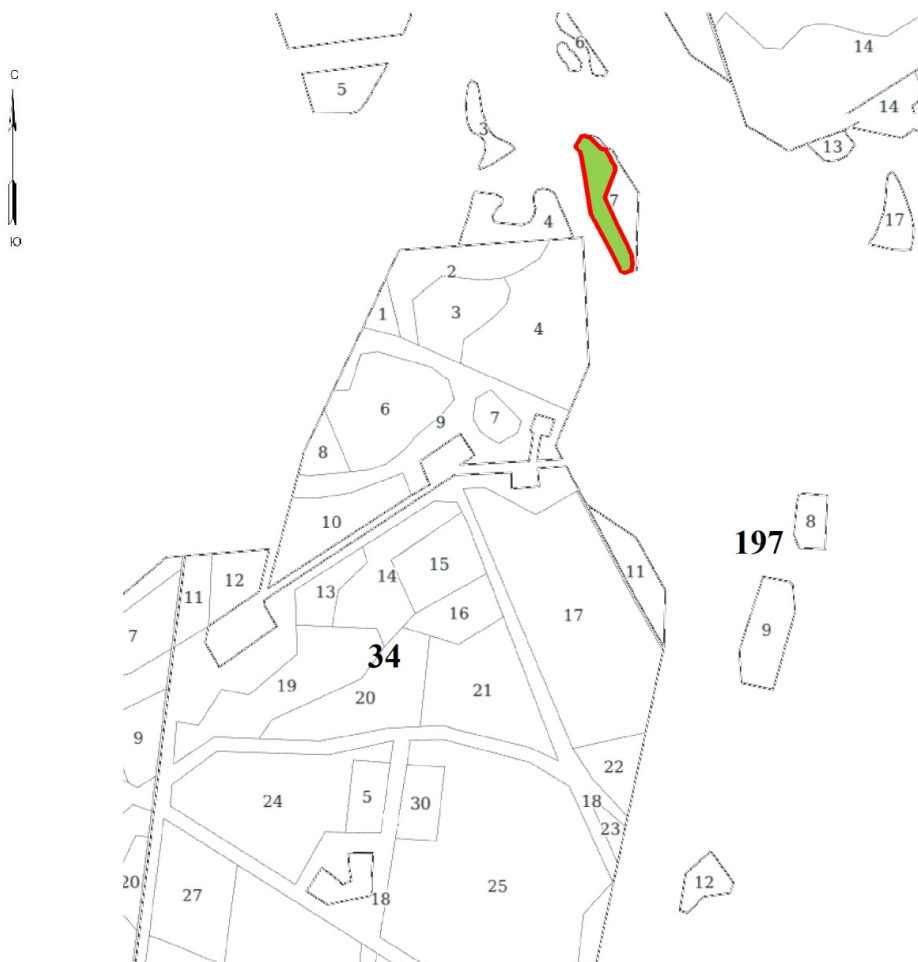
Условные обозначения				
	Граница лесного участка используемого на праве публичного сервитута			
Классы пожарной опасности				
I	II	III	IV	V


Тематическая лесная карта

«Характеристика территории лесных участков по классам пожарной опасности».

Альметьевское лесничество Миннибаевское участковое лесничество квартал №15 части выделов 14,17,20, квартал №16 часть выдела 7, квартал №17 части выделов 5,16, квартал №44 части выделов 17, 19, 35, 39, 41, 42, квартал №50 части выделов 30, 31, 32, 37, 42, 59, 60, 69, 74, 78, квартал №51 части выделов 46, 50, квартал №81 часть выдела 40, квартал №84 части выделов 23, 24, 44, квартал №159 часть выдела 5, квартал №160 часть выдела 12, квартал №197 часть выдела 7

Масштаб 1:10000



Условные обозначения				
		Граница лесного участка используемого на праве публичного сервитута		
Классы пожарной опасности				
I	II	III	IV	V


Тематическая лесная карта

«Характеристика территории лесных участков по классам пожарной опасности».

Альметьевское лесничество Миннибаевское участковое лесничество квартал №15 части выделов 14,17,20, квартал №16 часть выдела 7, квартал №17 части выделов 5,16, квартал №44 части выделов 17, 19, 35, 39, 41, 42, квартал №50 части выделов 30, 31, 32, 37, 42, 59, 60, 69, 74, 78, квартал №51 части выделов 46, 50, квартал №81 часть выдела 40, квартал №84 части выделов 23, 24, 44, квартал №159 часть выдела 5, квартал №160 часть выдела 12, квартал №197 часть выдела 7

Масштаб 1:10000



Условные обозначения				
		Граница лесного участка используемого на праве публичного сервитута		
Классы пожарной опасности				
I	II	III	IV	V


Тематическая лесная карта

«Характеристика территории лесных участков по классам пожарной опасности».

Альметьевское лесничество Миннибаевское участковое лесничество квартал №15 части выделов 14,17,20, квартал №16 часть выдела 7, квартал №17 части выделов 5,16, квартал №44 части выделов 17, 19, 35, 39, 41, 42, квартал №50 части выделов 30, 31, 32, 37, 42, 59, 60, 69, 74, 78, квартал №51 части выделов 46, 50, квартал №81 часть выдела 40, квартал №84 части выделов 23, 24, 44, квартал №159 часть выдела 5, квартал №160 часть выдела 12, квартал №197 часть выдела 7

Масштаб 1:10000



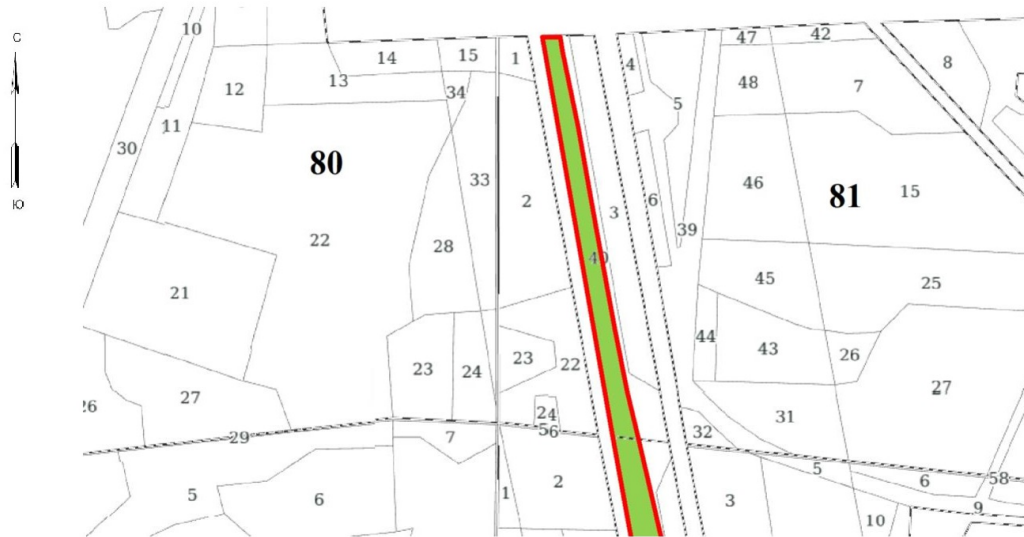
Условные обозначения				
	Граница лесного участка используемого на праве публичного сервитута			
Классы пожарной опасности				
I	II	III	IV	V


Тематическая лесная карта

«Характеристика территории лесных участков по классам пожарной опасности».

Альметьевское лесничество Миннибаевское участковое лесничество квартал №15 части выделов 14,17,20, квартал №16 часть выдела 7, квартал №17 части выделов 5,16, квартал №44 части выделов 17, 19, 35, 39, 41, 42, квартал №50 части выделов 30, 31, 32, 37, 42, 59, 60, 69, 74, 78, квартал №51 части выделов 46, 50, квартал №81 часть выдела 40, квартал №84 части выделов 23, 24, 44, квартал №159 часть выдела 5, квартал №160 часть выдела 12, квартал №197 часть выдела 7

Масштаб 1:10000



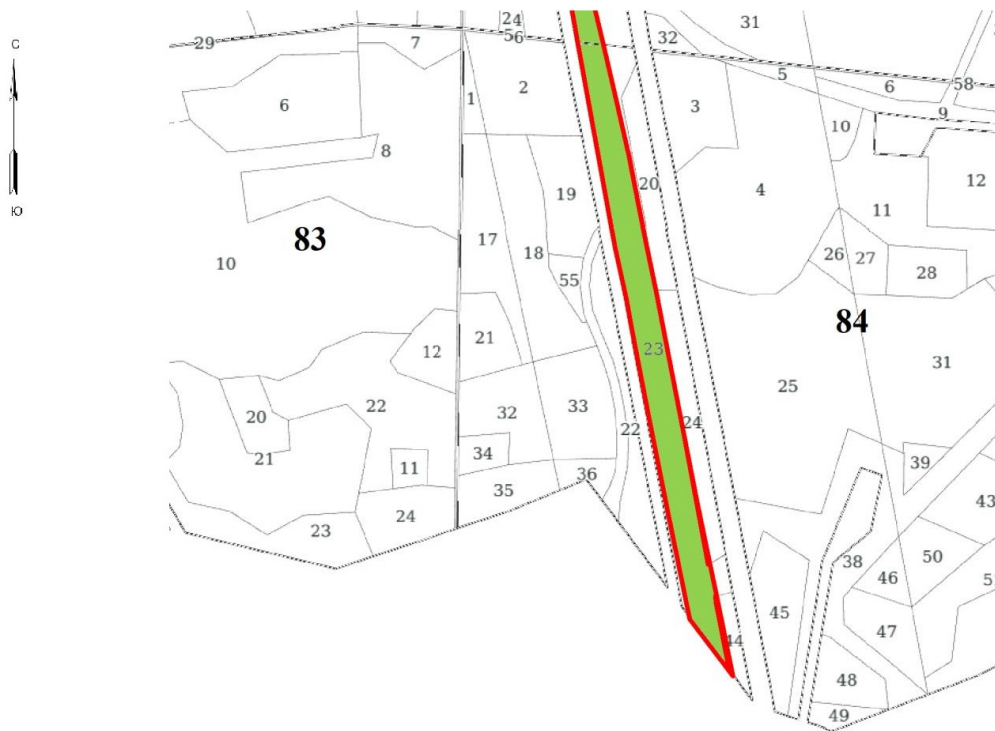
Условные обозначения				
		Граница лесного участка используемого на праве публичного сервитута		
Классы пожарной опасности				
I	II	III	IV	V







Тематическая лесная карта

«Характеристика территории лесных участков по классам пожарной опасности».

Альметьевское лесничество Миннибаевское участковое лесничество квартал №15 части выделов 14,17,20, квартал №16 часть выдела 7, квартал №17 части выделов 5,16, квартал №44 части выделов 17, 19, 35, 39, 41, 42, квартал №50 части выделов 30, 31, 32, 37, 42, 59, 60, 69, 74, 78, квартал №51 части выделов 46, 50, квартал №81 часть выдела 40, квартал №84 части выделов 23, 24, 44, квартал №159 часть выдела 5, квартал №160 часть выдела 12, квартал №197 часть выдела 7

Масштаб 1:10000



Условные обозначения				
	Граница лесного участка используемого на праве публичного сервитута			
Классы пожарной опасности				
				
I	II	III	IV	V

Характеристика водных объектов

Согласно п. 4, ст. 1, гл. 1 Водного кодекса Российской Федерации (в ред. Федерального закона от 01.05.2022 г. № 122-ФЗ) водный объект – это природный или искусственный водоем, водоток либо иной объект, постоянное или временное сосредоточение вод в котором имеет характерные формы и признаки водного режима.

Водные объекты составляют основу водных ресурсов.

На предоставленных в пользование лесных участках водные объекты отсутствуют, таблица 14 не заполняется.

Таблица №14

N п/п	Водный объект (водотоки (реки, ручьи, каналы), водоемы (озера, пруды, обводненные карьеры, водохранилища, противопожарные водоемы), болота (низинные, переходные, верховые), природные выходы подземных вод (родники, гейзеры))	Лесничество, участковое лесничество, квартал, выдел или кадастровый номер земельного участка сельскохозяйственного назначения	Площадь, га
1	2	3	4

Обоснование и характеристика проектируемых видов, объемов и сроков выполнения мероприятий по противопожарному обустройству лесов, в том числе с учетом объектов, созданных при использовании лесов в соответствии с лесохозяйственным регламентом лесничества, и их территориальное размещение

В соответствии со ст. 53 Лесного кодекса Российской Федерации (в ред. Федерального закона от 29.12.2022 г. № 600-ФЗ) и Постановлением Правительства Российской Федерации от 07.10.2020 г. № 1614 «Об утверждении Правил пожарной безопасности в лесах» меры пожарной безопасности в лесах включают в себя:

1) предупреждение лесных пожаров (противопожарное обустройство лесов и обеспечение средствами предупреждения и тушения лесных пожаров);

2) мониторинг пожарной опасности в лесах и лесных пожаров;

3) разработку и утверждение планов тушения лесных пожаров;

4) иные меры пожарной безопасности в лесах.

Общие требования к объектам противопожарного обустройства лесов в зависимости от целевого назначения земель установлены ГОСТ Р 57972-2017.

Юридические лица и граждане, осуществляющие использование лесов, обязаны перед началом пожароопасного сезона, а лица, ответственные за проведение массовых мероприятий в лесу, перед выездом или выходом в лес обязаны провести инструктаж своих работников или участников массовых мероприятий и других мероприятий о соблюдении требований настоящих Правил и предупреждении возникновения лесных пожаров, а также о способах их тушения.

Арендатор, в случае обнаружения лесного пожара на соответствующем лесном участке немедленно сообщить об этом в специализированную диспетчерскую службу и принять все возможные меры по недопущению распространения лесного пожара.

В соответствии с частью 2.1 статьи 53.4 Лесного кодекса РФ, лица, которым лесные участки предоставлены в постоянное (бессрочное) пользование, безвозмездное пользование или в аренду, а также обладатели сервитута принимают участие в осуществлении мероприятий по тушению лесного пожара на лесных участках предоставленных в пользование в соответствии со сводным планом тушения лесных пожаров на территории субъекта Российской Федерации.

Для обеспечения предупреждения и локализации лесных пожаров на лесных участках и прилегающей территории проектируется использование существующего пункта сосредоточения противопожарного инвентаря (далее – ПСПИ), расположенного по адресу: Российская Федерация, Республика Татарстан, Альметьевский муниципальный район, городское поселение город Альметьевск, территория нефтеперекачивающей станции «Калейкино» (зем. участок с кадастровым номером 16:00:000000:68629). Расстояние от ПСПИ до территории лесных участков используемых для эксплуатации линейного объекта позволяет осуществить доставку ресурсов пожаротушения не позднее полутора часов с момента обнаружения пожара.

Подступы к средствам предупреждения и тушения лесных пожаров ПСПИ должны быть всегда свободными. Перед началом пожароопасного сезона проверяется комплектация и исправность средств предупреждения и тушения лесных пожаров, по результатам ревизии ПСПИ полностью укомплектовывается. Каждый последующий год перед началом пожароопасного сезона на ПСПИ проверяется исправность средств предупреждения и тушения лесных пожаров и при необходимости производится укомплектование вышедшего из строя или по срокам хранения оборудования и материалов. Проектируется установка и последующее использование одного предупредительного аншлага расположенного в квартале №51 выдел 46.

Объемы мероприятий по противопожарному обустройству лесов проектируются в соответствии с приказом Министерства природных ресурсов и экологии Российской Федерации от 9 апреля 2025 года № 184 «Об установлении нормативов противопожарного обустройства лесов» и приведены в таблице 15.

Таблица №15

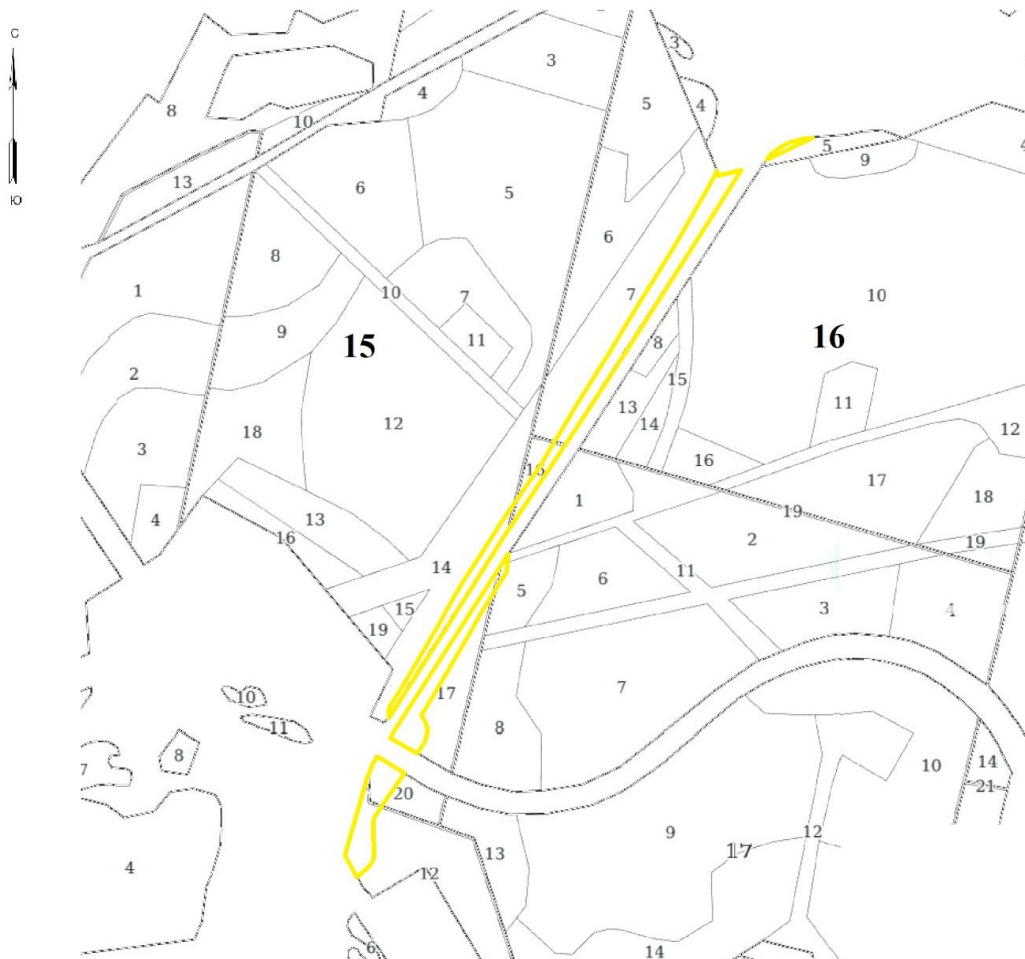
Объект противопожарного обустройства	Виды мероприятий	Лесничество, участковое лесничество, урочище, дача или кадастровый номер земельного участка из земель сельскохозяйственного назначения	Целевое назначение лесов	N квартала	N выдела	Единица измерения	Потребность в соответствии с действующими нормативами	Имеется в наличии	Проектируемый объем мероприятий		Сроки выполнения мероприятий
									всего	ежегодный объем	
1	2	3	4	5	6	7	8	9	10	11	12
Участок предоставленный на праве сервитута	Установка и размещение стенов и других знаков и указателей, содержащих информацию о мерах пожарной безопасности в лесах, в виде: аншлага	Альметьевское, Миннибаевское	Защитные леса	51	46	Штука	1	-	1	1	2026


с учетом объектов, созданных при использовании лесов, в соответствии с лесохозяйственным регламентом лесничества" приводится в приложении № 3 к проекту освоения лесов.

Тематическая лесная карта

«Территориальное размещение мероприятий по противопожарному обустройству лесов с учетом объектов, созданных при использовании лесов, в соответствии с лесохозяйственным регламентом лесничества» Альметьевское лесничество Миннибаевское участковое лесничество квартал №15 части выделов 14,17,20, квартал №16 часть выдела 7, квартал №17 части выделов 5,16, квартал №44 части выделов 17, 19, 35, 39, 41, 42 , квартал №50 части выделов 30, 31, 32, 37, 42, 59, 60, 69, 74, 78, квартал №51 части выделов 46, 50, квартал №81 часть выдела 40, квартал №84 части выделов 23, 24, 44, квартал №159 часть выдела 5, квартал №160 часть выдела 12, квартал №197 часть выдела 7

Масштаб 1:10000

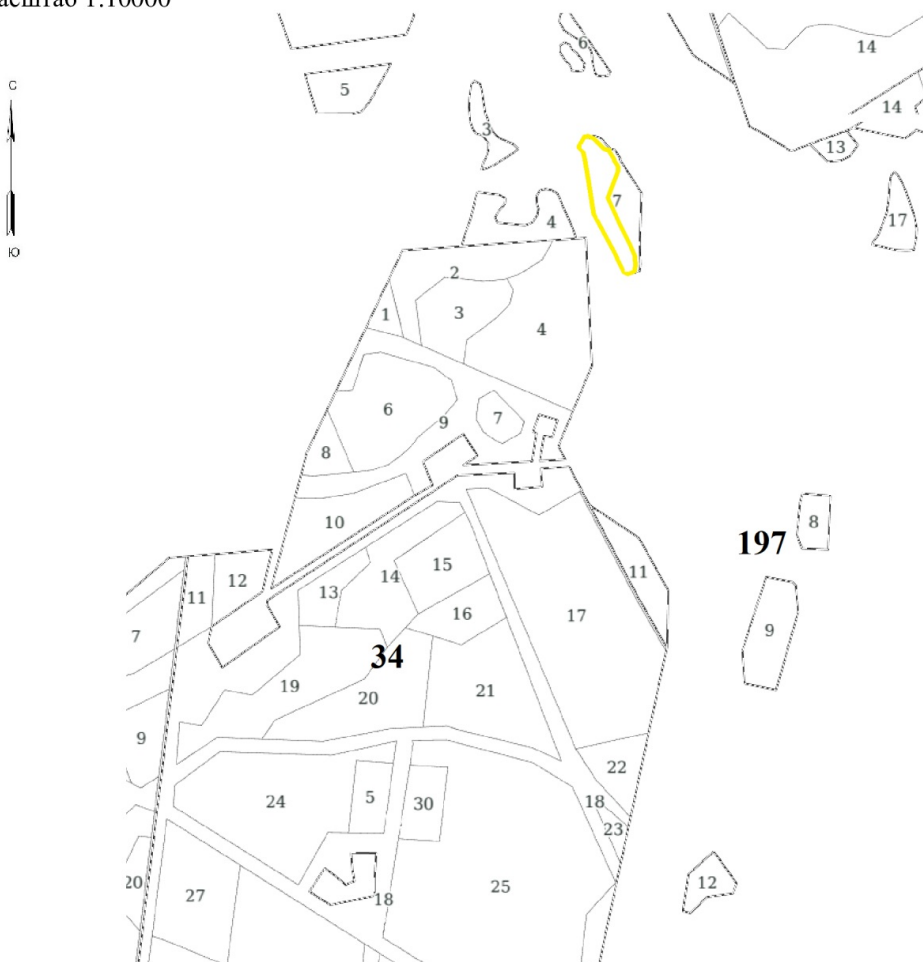


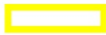
Условные обозначения:	
	Граница лесного участка переданного на праве публичного сервитута

Тематическая лесная карта

«Территориальное размещение мероприятий по противопожарному обустройству лесов с учетом объектов, созданных при использовании лесов, в соответствии с лесохозяйственным регламентом лесничества» Альметьевское лесничество Миннибаевское участковое лесничество квартал №15 части выделов 14,17,20, квартал №16 часть выдела 7, квартал №17 части выделов 5,16, квартал №44 части выделов 17, 19, 35, 39, 41, 42 , квартал №50 части выделов 30, 31, 32, 37, 42, 59, 60, 69, 74, 78, квартал №51 части выделов 46, 50, квартал №81 часть выдела 40, квартал №84 части выделов 23, 24, 44, квартал №159 часть выдела 5, квартал №160 часть выдела 12, квартал №197 часть выдела 7

Масштаб 1:10000

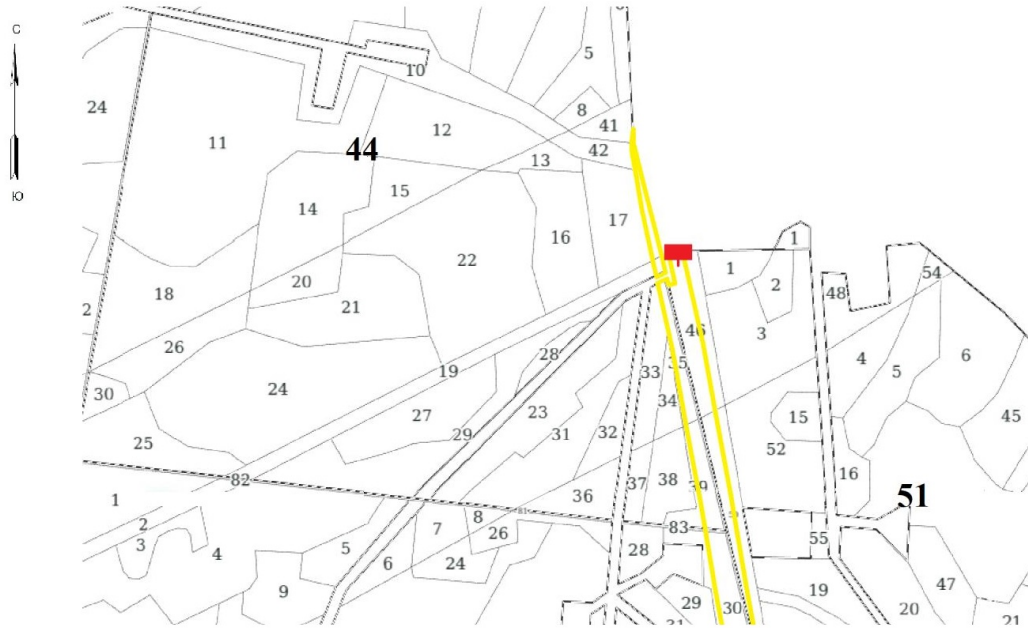




Условные обозначения:	
	Граница лесного участка переданного на праве публичного сервитута

Тематическая лесная карта

«Территориальное размещение мероприятий по противопожарному обустройству лесов с учетом объектов, созданных при использовании лесов, в соответствии с лесохозяйственным регламентом лесничества» Альметьевское лесничество Миннибаевское участковое лесничество квартал №15 части выделов 14,17,20, квартал №16 часть выдела 7, квартал №17 части выделов 5,16, квартал №44 части выделов 17, 19, 35, 39, 41, 42 , квартал №50 части выделов 30, 31, 32, 37, 42, 59, 60, 69, 74, 78, квартал №51 части выделов 46, 50, квартал №81 часть выдела 40, квартал №84 части выделов 23, 24, 44, квартал №159 часть выдела 5, квартал №160 часть выдела 12, квартал №197 часть выдела 7

Масштаб 1:10000

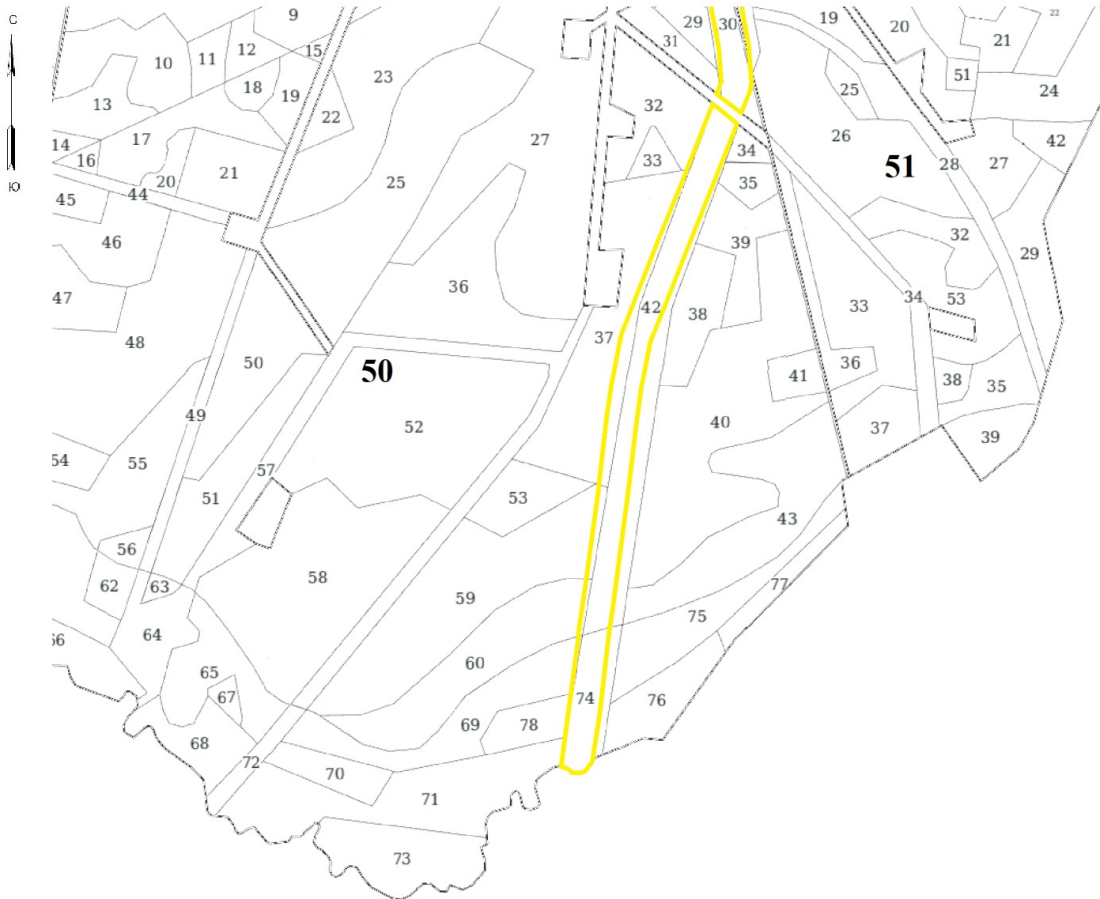


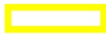
Условные обозначения:	
	Граница лесного участка переданного на праве публичного сервитута
	Аншлаг противопожарного назначения

Тематическая лесная карта

«Территориальное размещение мероприятий по противопожарному обустройству лесов с учетом объектов, созданных при использовании лесов, в соответствии с лесохозяйственным регламентом лесничества» Альметьевское лесничество Миннибаевское участковое лесничество квартал №15 части выделов 14,17,20, квартал №16 часть выдела 7, квартал №17 части выделов 5,16, квартал №44 части выделов 17, 19, 35, 39, 41, 42 , квартал №50 части выделов 30, 31, 32, 37, 42, 59, 60, 69, 74, 78, квартал №51 части выделов 46, 50, квартал №81 часть выдела 40, квартал №84 части выделов 23, 24, 44, квартал №159 часть выдела 5, квартал №160 часть выдела 12, квартал №197 часть выдела 7

Масштаб 1:10000




Условные обозначения:	
	Граница лесного участка переданного на праве публичного сервитута

Тематическая лесная карта

«Территориальное размещение мероприятий по противопожарному обустройству лесов с учетом объектов, созданных при использовании лесов, в соответствии с лесохозяйственным регламентом лесничества» Альметьевское лесничество Миннибаевское участковое лесничество квартал №15 части выделов 14,17,20, квартал №16 часть выдела 7, квартал №17 части выделов 5,16, квартал №44 части выделов 17, 19, 35, 39, 41, 42 , квартал №50 части выделов 30, 31, 32, 37, 42, 59, 60, 69, 74, 78, квартал №51 части выделов 46, 50, квартал №81 часть выдела 40, квартал №84 части выделов 23, 24, 44, квартал №159 часть выдела 5, квартал №160 часть выдела 12, квартал №197 часть выдела 7

Масштаб 1:10000




Условные обозначения:	
	Граница лесного участка переданного на праве публичного сервитута

Тематическая лесная карта

«Территориальное размещение мероприятий по противопожарному обустройству лесов с учетом объектов, созданных при использовании лесов, в соответствии с лесохозяйственным регламентом лесничества» Альметьевское лесничество Миннибаевское участковое лесничество квартал №15 части выделов 14,17,20, квартал №16 часть выдела 7, квартал №17 части выделов 5,16, квартал №44 части выделов 17, 19, 35, 39, 41, 42 , квартал №50 части выделов 30, 31, 32, 37, 42, 59, 60, 69, 74, 78, квартал №51 части выделов 46, 50, квартал №81 часть выдела 40, квартал №84 части выделов 23, 24, 44, квартал №159 часть выдела 5, квартал №160 часть выдела 12, квартал №197 часть выдела 7

Масштаб 1:10000



Условные обозначения:	
	Граница лесного участка переданного на праве публичного сервитута

Сведения о наличии и потребности в пожарной технике, оборудовании, снаряжении и инвентаре на лесном участке (земельном участке из земель сельскохозяйственного назначения)

В соответствии с Приказом Минприроды России от от 9 апреля 2025 года № 183 «Об утверждении видов средств предупреждения и тушения лесных пожаров, нормативов обеспеченности данными средствами лиц, использующих леса, норм наличия средств предупреждения и тушения лесных пожаров при использовании лесов» пункты сосредоточения противопожарного инвентаря организуются с учетом возможности доставки ресурсов пожаротушения не позднее трех часов с момента обнаружения пожара.

Для обеспечения предупреждения и локализации лесных пожаров на используемом лесном участке и прилегающей территории проектируется использование существующего пункта сосредоточения противопожарного инвентаря (далее – ПСПИ) по адресу: Российская Федерация, Республика Татарстан, Альметьевский муниципальный район, городское поселение город Альметьевск, территория нефтеперекачивающей станции «Калейкино» (зем. участок с кадастровым номером 16:00:000000:68629).

Виды средств предупреждения и тушения лесных пожаров и нормы их наличия на ПСПИ установлены на основании Приказа Министерства природных ресурсов и экологии Российской Федерации от 9 апреля 2025 года № 183 «Об утверждении видов средств предупреждения и тушения лесных пожаров, нормативов обеспеченности данными средствами лиц, использующих леса, норм наличия средств предупреждения и тушения лесных пожаров при использовании лесов».

Требуемое по нормам количество средств предупреждения и тушения лесных пожаров будет находиться на существующем пункте сосредоточения противопожарного инвентаря и приводится в таблице 16.

Таблица №16

Наименование	Единица измерения	В соответствии с действующими нормативами	Имеется в наличии	Проектируется приобретение, аренда, изготовление	Место расположения
1	2	3	4	5	6
Малый лесопатрульный комплекс или легковой автомобиль повышенной проходимости с комплектом пожарно-технического вооружения (за исключением спасательного оборудования)	Штука	1	1		Российская Федерация, Республика Татарстан, Альметьевский муниципальный район, городское поселение город Альметьевск, территория нефтеперекачивающей станции «Калейкино» (зем. участок с кадастровым номером 16:00:000000:68629)
Пожарная мотопомпа с подачей от 100 до 800 л/мин., укомплектованная пожарно-техническим вооружением (в соответствии с руководством по эксплуатации (паспортом) на пожарную мотопомпу)	Штука	1	1		Российская Федерация, Республика Татарстан, Альметьевский муниципальный район, городское поселение город Альметьевск, территория нефтеперекачивающей станции «Калейкино» (зем. участок с кадастровым номером 16:00:000000:68629)
Съемные цистерны или резиновые емкости для воды объемом 1000-1500 л	Штука	1	1		Российская Федерация, Республика Татарстан, Альметьевский муниципальный район, городское поселение город Альметьевск, территория нефтеперекачивающей станции «Калейкино» (зем. участок с кадастровым номером 16:00:000000:68629)

Комплект напорных пожарных рукавов (с характеристиками, предусмотренными документацией на мотопомпу)	Погонный метр	100	100		Российская Федерация, Республика Татарстан, Альметьевский муниципальный район, городское поселение город Альметьевск, территория нефтеперекачивающей станции «Калейкино» (зем. участок с кадастровым номером 16:00:000000:68629)
Воздуходувки	Штука	2	2		Российская Федерация, Республика Татарстан, Альметьевский муниципальный район, городское поселение город Альметьевск, территория нефтеперекачивающей станции «Калейкино» (зем. участок с кадастровым номером 16:00:000000:68629)
Бензопилы	Штука	2	2		Российская Федерация, Республика Татарстан, Альметьевский муниципальный район, городское поселение город Альметьевск, территория нефтеперекачивающей станции «Калейкино» (зем. участок с кадастровым номером 16:00:000000:68629)
Ранцевые лесные опрыскиватели (ранцы противопожарные)	Штука	10	10		Российская Федерация, Республика Татарстан, Альметьевский муниципальный район, городское поселение город Альметьевск, территория нефтеперекачивающей станции «Калейкино» (зем. участок с кадастровым номером 16:00:000000:68629)

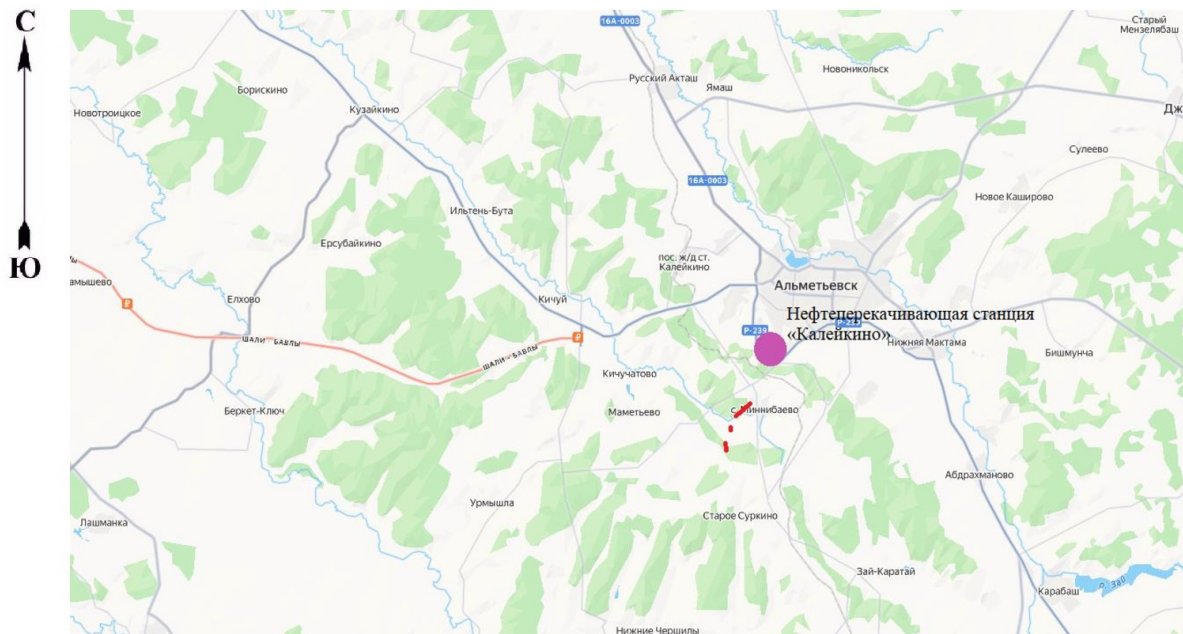
Топоры	Штука	3	3		Российская Федерация, Республика Татарстан, Альметьевский муниципальный район, городское поселение город Альметьевск, территория нефтеперекачивающей станции «Калейкино» (зем. участок с кадастровым номером 16:00:000000:68629)
Лопаты	Штука	20	20		Российская Федерация, Республика Татарстан, Альметьевский муниципальный район, городское поселение город Альметьевск, территория нефтеперекачивающей станции «Калейкино» (зем. участок с кадастровым номером 16:00:000000:68629)
Емкость для доставки воды объемом 10-15 л	Штука	5	5		Российская Федерация, Республика Татарстан, Альметьевский муниципальный район, городское поселение город Альметьевск, территория нефтеперекачивающей станции «Калейкино» (зем. участок с кадастровым номером 16:00:000000:68629)
Электромехафоны	Штука	1	1		Российская Федерация, Республика Татарстан, Альметьевский муниципальный район, городское поселение город Альметьевск, территория нефтеперекачивающей станции «Калейкино» (зем. участок с кадастровым номером 16:00:000000:68629)



Радиостанции носимые, возимые УКВ или КВ диапазона (при отсутствии устойчивой сотовой связи)	Штука	2	2		Российская Федерация, Республика Татарстан, Альметьевский муниципальный район, городское поселение город Альметьевск, территория нефтеперекачивающей станции «Калейкино» (зем. участок с кадастровым номером 16:00:000000:68629)
Дежурная спецодежда (защитные каски, защитные очки, средства защиты органов дыхания и зрения, плащи из огнеупорной ткани, энцефалитные костюмы, сапоги кирзовые (ботинки), брезентовые рукавицы)	Комплект	5	5		Российская Федерация, Республика Татарстан, Альметьевский муниципальный район, городское поселение город Альметьевск, территория нефтеперекачивающей станции «Калейкино» (зем. участок с кадастровым номером 16:00:000000:68629)
Аптечки первой помощи	Штука	1	1		Российская Федерация, Республика Татарстан, Альметьевский муниципальный район, городское поселение город Альметьевск, территория нефтеперекачивающей станции «Калейкино» (зем. участок с кадастровым номером 16:00:000000:68629)
Бортовой автомобиль повышенной проходимости или вездеход	Штука	1	1		Российская Федерация, Республика Татарстан, Альметьевский муниципальный район, городское поселение город Альметьевск, территория нефтеперекачивающей станции «Калейкино» (зем. участок с кадастровым номером 16:00:000000:68629)

Бидоны или канистры для питьевой воды	Штука	5	5		Российская Федерация, Республика Татарстан, Альметьевский муниципальный район, городское поселение город Альметьевск, территория нефтеперекачивающей станции «Калейкино» (зем. участок с кадастровым номером 16:00:000000:68629)
Смачиватели, пенообразователи	Штука	5	5		Российская Федерация, Республика Татарстан, Альметьевский муниципальный район, городское поселение город Альметьевск, территория нефтеперекачивающей станции «Калейкино» (зем. участок с кадастровым номером 16:00:000000:68629)
Зажигательные аппараты	Штука	2	2		Российская Федерация, Республика Татарстан, Альметьевский муниципальный район, городское поселение город Альметьевск, территория нефтеперекачивающей станции «Калейкино» (зем. участок с кадастровым номером 16:00:000000:68629)

Тематическая лесная карта "Места размещения пожарной техники, оборудования, инвентаря" приводится в приложении №4.

Тематическая лесная карта
 «Места размещения пожарной техники, оборудования, инвентаря»
 Масштаб 1:200000



Условные обозначения	
	Место расположения ПСПИ
	Лесной участок переданный на праве публичного сервитута

Обоснование и характеристика видов и объемов планируемых профилактических мероприятий по защите лесов с указанием мест проведения профилактических мероприятий

Предупреждение распространения вредных организмов в лесах включает в себя проведение:

- а) профилактических мероприятий по защите лесов;
- б) санитарно-оздоровительных мероприятий, в том числе рубок погибших и поврежденных лесных насаждений;

в) других определенных уполномоченным федеральным органом исполнительной власти мероприятий.

Профилактические мероприятия направлены на повышение устойчивости лесов и предотвращение неблагоприятных воздействий на леса.

Профилактические мероприятия проводятся с целью предотвращения формирования очагов вредных лесных организмов и (или) с целью предотвращения нанесения ущерба лесам вредными лесными организмами и осуществляются как на постоянной основе в течение ряда лет, так и в течение одного - двух лет.

Профилактические мероприятия планируются на основании прогноза развития вспышек массового размножения вредных лесных организмов в лесах, в которых прогнозируется формирование очагов, или в случае, когда применение иных мер защиты леса запрещено федеральными законами.

Результаты планирования профилактических мероприятий отражаются в лесном плане субъекта Российской Федерации, лесохозяйственных регламентах и проектах освоения лесов.

Основанием для назначения профилактических мероприятий являются результаты лесопатологических обследований (далее - ЛПО).

Профилактические мероприятия подразделяются на лесохозяйственные и биотехнические.

К профилактическим лесохозяйственным мероприятиям относятся:

а) использование удобрений и минеральных добавок для повышения устойчивости лесных насаждений в неблагоприятные периоды (засуха, повреждение насекомыми);

б) лечение деревьев;

в) применение пестицидов и биологических средств защиты леса для предотвращения появления очагов вредных организмов.

Профилактическими биотехническими мероприятиями являются:

а) улучшение условий обитания и размножения насекомоядных птиц и других насекомоядных животных;

б) охрана местообитаний, выпуск, расселение и интродукция насекомых-энтомофагов;

в) посев травянистых нектароносных растений;

г) использование феромонов.

Лица, осуществляющие использование лесов в целях выполнения работ по строительству, эксплуатации линейных объектов обеспечивают:

- регулярное проведение очистки предоставленного лесного участка, примыкающих опушек леса, искусственных и естественных водотоков от захламления строительными, лесосечными, бытовыми и иными отходами, от загрязнения отходами производства, токсичными веществами;

- восстановление нарушенных производственной деятельностью дорог, осушительных канав, дренажных систем, шлюзов, мостов, других гидромелиоративных сооружений, квартальных столбов, квартальных просек;

- принятие необходимых мер по устранению аварийных ситуаций и лесных пожаров, а также ликвидации их последствий, возникших по вине указанных лиц.

Осуществление строительства, реконструкции и эксплуатации линейных объектов должно исключать развитие эрозийных процессов на занятой и прилегающей территории.

В целях обеспечения санитарной безопасности в лесах проектируется очистка просеки, примыкающих опушек леса от захламления бытовыми, строительными, производственными и иными отходами в объеме выявленного захламления, постоянно (в случае выявления захламления).

Лесопатологическое обследование на лесных участках не проводится, профилактические мероприятия на участках не проектируются, таблица № 17 не заполняется.

Таблица №17

Целевое назначение лесов	N квартала	N выдела	Профилактические мероприятия													
			Профилактические лесохозяйственные мероприятия						Профилактические биотехнические мероприятия							
			Лечение деревьев, шт.		Применение пестицидов для предотвращения появления очагов вредных организмов, га		Использование удобрений и минеральных добавок для повышения устойчивости лесных насаждений в неблагоприятные периоды (засуха, повреждение насекомыми), га		Улучшение условий обитания и размножения насекомоядных птиц и других насекомоядных животных, шт.		Охрана местообитаний, выпуск, расселение и интродукция насекомых-энтомофагов, га		Посев травянистых нектароносных растений, га		Использование феромонов, шт.	
всего	ежегодный объем	всего	ежегодный объем	всего	ежегодный объем	всего	ежегодный объем	всего	ежегодный объем	всего	ежегодный объем	всего	ежегодный объем			
1	2	3	4	5	6	7	8	9	10	11	12	13	14	15	16	17
Защитные леса																
Итого																
Резервные леса																
Итого																
Эксплуатационные леса																
Итого																
Всего																

Сведения о наличии очагов вредных организмов на лесном участке (земельном участке из земель сельскохозяйственного назначения) с указанием их местоположения и мероприятий, необходимых для ликвидации очагов вредных организмов

Использование лесов для строительства, реконструкции, эксплуатации линейных объектов не должно ухудшать санитарное состояние лесов, расположенных на лесных участках, предоставленных в пользование на основании сервитута и прилегающих к ним лесных участков.

В соответствии с требованиями лесного законодательства РФ меры санитарной безопасности на лесных участках, предоставленных в пользование, санитарно-оздоровительные мероприятия (вырубка погибших и поврежденных лесных насаждений, очистка лесов от захламленности, загрязнения и иного негативного воздействия), осуществляются арендаторами этих лесных участков на основании Проекта освоения лесов.

На переданных в пользование лесных участках сведения о наличии очагов вредных организмов отсутствуют, таблица 18 не заполняется.

Таблица №18

Наименование очагов вредных организмов	Целевое назначение лесов	Лесничество, участковое лесничество или кадастровый номер земельного участка из земель сельскохозяйственного назначения	N квартала	N выдела	Площадь, га	Мероприятия, необходимые для ликвидации очагов вредных организмов
1	2	3	4	5	6	7

Сведения о повреждении и гибели лесов на начало действия проекта освоения лесов с указанием их местоположения

На переданных в пользование лесных участках сведения о повреждении и гибели лесов на начало действия проекта освоения лесов с указанием их местоположения не приводятся, таблица 19 не заполняется.

Таблица №19

Наименование причин повреждения и гибели лесов	Целевое назначение лесов	Лесничество, участковое лесничество или кадастровый номер земельного участка из земель сельскохозяйственного назначения	N квартала	N выдела	Площадь поврежденных и погибших насаждений нарастающим итогом, га	Площадь погибших насаждений нарастающим итогом, га
1	2	3	4	5	6	7

Обоснование и характеристика видов и объемов планируемых санитарно-оздоровительных мероприятий на лесном участке, с указанием мест проведения санитарно-оздоровительных мероприятий

Санитарно-оздоровительные мероприятия (далее - СОМ) проводятся с целью улучшения санитарного и лесопатологического состояния лесных насаждений, уменьшения угрозы распространения вредных организмов, борьбы с вредителями и болезнями леса, обеспечения лесными насаждениями своих целевых функций, а также снижения ущерба от воздействия неблагоприятных факторов (воздействие огня, погодные условия, почвенно-климатические факторы и другие, биотические и абиотические факторы, наносящие ущерб устойчивости или целевой функции лесов).

СОМ назначают в первую очередь в насаждениях, поврежденных пожаром, ветром, снегом, засухой, промышленными выбросами или иными неблагоприятными факторами, а также в очагах болезней леса и массового размножения вредных насекомых, вызвавших повреждение и гибель деревьев в размерах, угрожающих целостности и устойчивости лесных насаждений, нарушению их целевых функций.

При проведении СОМ должны соблюдаться требования охраны животного мира, редких и исчезающих видов растений и уникальных растительных сообществ.

К СОМ относятся рубка погибших (утративших жизнеспособность в результате воздействия неблагоприятных факторов) и поврежденных (имеющих видимые признаки воздействия неблагоприятных факторов) лесных насаждений, уборка неликвидной древесины (уборка как поваленных, так и стоящих деревьев, древесина которых оставляется на перегнивание на лесосеке).

Планирование объемов СОМ отражается в лесном плане субъекта Российской Федерации, лесохозяйственном регламенте лесничества на основании данных государственного лесопатологического мониторинга и/или ЛПО.

Сведения о видах и объемах СОМ, планируемых к проведению лицами, использующими леса на основании договора аренды, решения о передаче лесного участка в постоянное (бессрочное) пользование, отражаются в лесной декларации.

На переданных в пользование лесных участках санитарно-оздоровительные мероприятия, связанные с рубкой погибших и поврежденных лесных насаждений на лесных участках не проектируются, таблица 20 не заполняется.

Таблица №20

Вид санитарно-оздоровительного мероприятия	Целевое назначение лесов	Лесничество, участковое лесничество или кадастровый номер земельного участка из земель сельскохозяйственного назначения	N квартала	N выдела	Площадь, га	Вырубаемый запас, м3			Год проведения	Обоснование
						общий	ликвидный	деловой		
1	2	3	4	5	6	7	8	9	10	11
Защитные леса										
Итого										
Резервные леса										
Итого										
Эксплуатационные леса										
Итого										
Всего										

Обоснование и характеристика проектируемых видов и объемов защитных мероприятий в зонах радиоактивного загрязнения (если таковые имеются)

Сведения о наличии на используемом лесном участке зон радиоактивного загрязнения отсутствуют, обоснование и характеристика проектируемых видов и объемов защитных мероприятий не приводятся, таблица 21 не заполняется.

Таблица №21

Наименование лесничества, участкового	Номер лесного квартала	Перечень выделов	Площадь, га	Зона загрязнения (низкая,	Защитные мероприятия в зонах радиоактивного загрязнения (на площади, га)
---------------------------------------	------------------------	------------------	-------------	---------------------------	--

лесничества или кадастровый номер земельного участка из земель сельскохозяйственного назначения				средняя, высокая, крайне высокая)	Установка предупреждающих аншлагов, шт.	Радиационный контроль лесных ресурсов (по видам)	Дозиметрический контроль при проведении лесохозяйственных работ	Прочие защитные мероприятия
1	2	3	4	5	6	7	8	9

Ведомость лесотаксационных выделов (земельных участков из земель сельскохозяйственного назначения), входящих в зоны радиоактивного загрязнения (если таковые имеются), с указанием ограничений по видам использования лесных участков (земельных участков из земель сельскохозяйственного назначения) и заготовки лесных ресурсов

На переданных лесных участках отсутствуют сведения о зонах радиоактивного загрязнения с указанием ограничений, ведомость лесотаксационных выделов, по видам использования лесных участков и заготовки лесных ресурсов не приводится, таблица 22 не заполняется.

Таблица №22

Лесничество, участковое лесничество или кадастровый номер земельного участка из земель сельскохозяйственного назначения	N квартала	N выдела	Площадь, га	Зона загрязнения (низкая, средняя, высокая, крайне высокая)	Ограничение использования лесного участка (земельных участков из земель сельскохозяйственного назначения)
1	2	3	4	5	6

Площадь земель, нуждающихся в лесовосстановлении

В соответствии со ст. 61 Лесного кодекса Российской Федерации вырубленные, погибшие, поврежденные леса подлежат воспроизводству, в том числе с использованием саженцев, сеянцев основных лесных древесных пород, выращенных в лесных питомниках.

Воспроизводство лесов включает в себя:

- 1) лесовосстановление;
- 2) уход за лесами;
- 3) осуществление отнесения земель, предназначенных для лесовосстановления, к землям, занятым лесными насаждениями.

Воспроизводство лесов осуществляется органами государственной власти, органами местного самоуправления в пределах их полномочий, определенных в соответствии со статьями 81-84 ЛК РФ, а также лицами на которых обязанность лесовосстановления возложена действующим Кодексом.

Невыполнение гражданами, юридическими лицами, осуществляющими использование лесов, лесохозяйственного регламента, проекта освоения лесов, проекта лесовосстановления или проекта лесоразведения в части воспроизводства лесов или лесоразведения является основанием для досрочного расторжения договоров аренды лесных участков, договоров купли-продажи лесных насаждений, а также для принудительного прекращения права постоянного (бессрочного) пользования лесными участками или права безвозмездного пользования лесными участками, прекращения сервитута, публичного сервитута.

«Правила лесовосстановления» утверждены приказом Министерства природных ресурсов и экологии РФ от 29.12.2021 года № 1024.

Лесовосстановление осуществляется на основании проекта лесовосстановления:

а) лицами, осуществляющими рубку лесных насаждений в соответствии с Лесным кодексом РФ, за исключением случаев, предусмотренных частями 2 и 4 статьи 29.1, статьей 30, частью 4.1 статьи 32 Лесного кодекса РФ;

б) государственными (муниципальными) учреждениями, подведомственными федеральным органам исполнительной власти, органам исполнительной власти субъектов Российской Федерации, органам местного самоуправления, в пределах полномочий указанных органов, определенных в соответствии со статьями 81-84 Лесного кодекса Российской Федерации;

в) лицами, осуществляющими рубку лесных насаждений при использовании лесов в соответствии со статьями 43-46 Лесного кодекса РФ, в том числе при установлении или изменении зон с особыми условиями использования территорий, предусмотренных частью 5 статьи 21 Лесного кодекса РФ, и лицами, в интересах которых осуществляется перевод земель лесного фонда в земли иных категорий, в том числе без принятия решения о переводе земельных участков из состава земель лесного фонда в земли иных категорий, за исключением случаев, предусмотренных частью 7 статьи 63.1 Лесного кодекса РФ;

г) лицами, осуществляющими строительство зданий, строений, сооружений в границах лесопарковых зеленых поясов либо ходатайствующими об изменении их границ, в том числе в целях перевода земель лесного фонда, включенных в состав лесопарковых зеленых поясов, в земли иных категорий.

Лесовосстановление осуществляется естественным, искусственным или комбинированным способом в целях восстановления вырубленных, погибших, поврежденных лесов, а также сохранения полезных функций лесов, их биологического разнообразия. На землях лесного фонда работы по лесовосстановлению осуществляются на следующих землях, предназначенных для лесовосстановления (вырубки, гари, редины, пустыри, прогалины и другие).

На переданных в пользование лесных участках, земли нуждающиеся в лесовосстановлении отсутствуют, таблица № 23 не заполняется.

Таблица №23

Категория земель фонда лесовосстановления	Лесничество, участковое лесничество	N квартала	N выдела	Площадь, га
1	2	3	4	5

Плановые способы и объемы лесовосстановления

Лесовосстановление осуществляется в целях восстановления вырубленных, погибших, поврежденных лесов. Лесовосстановление должно обеспечивать восстановление лесных насаждений, сохранение биологического разнообразия лесов, сохранение полезных функций лесов.

Лесовосстановление состоит из комплекса природных процессов, в том числе обусловленных специальными технологическими и организационными мероприятиями, по образованию молодых сомкнутых лесных насаждений (молодняков) основных лесных древесных пород на землях, предназначенных для лесовосстановления.

Лесовосстановление осуществляется естественным, искусственным или комбинированным способом в целях восстановления вырубленных, погибших, поврежденных лесов, а также сохранения полезных функций лесов, их биологического разнообразия.

Естественное лесовосстановление происходит вследствие природных процессов и осуществления мер содействия естественному лесовосстановлению, включающих сохранение жизнеспособного укоренившегося подроста и молодняка основных лесных древесных пород при проведении рубок лесных насаждений, уход за подростом основных лесных древесных пород, минерализацию поверхности почвы, а также иные мероприятия.

Искусственное лесовосстановление представляет собой деятельность, связанную с выращиванием лесных насаждений, в том числе посев, посадку саженцев, сеянцев основных лесных древесных пород, агротехнический уход за лесными насаждениями (рыхление почвы, уничтожение или предупреждение появления нежелательной растительности и другие мероприятия, направленные на повышение приживаемости саженцев, сеянцев основных лесных древесных пород и улучшение условий их роста), а также иные мероприятия, до момента отнесения земель, на которых осуществляется искусственное лесовосстановление, к землям, на которых расположены леса. Искусственное лесовосстановление проводится в случае, если невозможно обеспечить естественное лесовосстановление или нецелесообразно комбинированное лесовосстановление хозяйственно ценными лесными древесными породами.

Комбинированное лесовосстановление представляет собой сочетание естественного и искусственного лесовосстановления

При обследовании лесного участка определяются его состояние и пригодность для выращивания лесных насаждений, устанавливаются количество и размещение жизнеспособного подроста и молодняка главных лесных древесных пород, уровень захлапленности валежником и лесосечными отходами, количество и высота пней, пригодность участка для работы техники, заселенность почвы вредными организмами, уточняется тип лесорастительных условий и определяется технология создания лесных культур.

В целях создания условий для качественного выполнения всех последующих технологических операций, а также для уменьшения пожарной опасности и улучшения санитарного состояния лесных культур проводится подготовка лесного участка для создания лесных культур.

Подготовка лесного участка к созданию лесных культур может включать:

- маркировку (обозначение) линий или направления будущих рядов лесных культур или полос обработки почвы и обозначение мест, опасных для работы техники;
- сплошную или полосную (частичную) расчистку площади от валежника, камней, нежелательной древесной растительности, мелких пней, стволов усохших деревьев;
- корчевку пней, препятствующих движению техники или уменьшение их высоты до уровня, не препятствующего движению техники;
- планировку поверхности лесного участка, при необходимости проведение мелиоративных работ, нарезку террас на склонах;
- при необходимости - предварительную борьбу с вредными почвенными организмами.
- на заболоченных, избыточно увлажненных почвах - проведение осушительных мероприятий.

Способы обработки почвы выбираются при проектировании искусственного лесовосстановления в зависимости от природно-климатических условий, типов почвы и иных факторов и указываются в проекте лесовосстановления.

Лесные культуры могут создаваться из лесных растений одной главной лесной древесной породы (чистые культуры) или из лесных растений нескольких главных и сопутствующих лесных древесных и кустарниковых пород (смешанные культуры).

Главная лесная древесная порода выбирается из местных лесных древесных пород и должна отвечать целям лесовосстановления и соответствовать природно-климатическим условиям лесного участка. При выборе сопутствующих лесных древесных и кустарниковых пород следует учитывать их влияние на главную лесную древесную породу.

Основным методом создания лесных культур является посадка, которая осуществляется различными видами посадочного материала. На почвах, подверженных водной и ветровой эрозиям, на избыточно увлажненных почвах и на участках с быстрым зарастанием посадочных мест растительностью, а также в лесорастительных условиях с недостаточным увлажнением, выполняется посадка лесных культур.

При посадке лесных культур сеянцами и (или) саженцами с закрытой корневой системой количество высаживаемых растений должно быть не менее 2,0 тысяч штук на 1 гектаре (для сеянцев, саженцев дуба с закрытой корневой системой не менее 1,0 тысячи штук на 1 гектаре). Возраст сеянцев должен составлять от 1-го до 2-х лет. Высота сеянца от 8 см, толщина стволика у шейки корня - 2 мм. Торфяной стаканчик сеянца хорошо сформированный, не допускается рассыпание стаканчика, объем стаканчика для ели - от 85 см³, для сосны - от 50 куб. см. Высота стаканчика не меньше - 7,3 см. Сеянцы должны иметь хорошо развитую корневую систему - наличие главного корня и хорошо развитых боковых корней.

Посадка лесных культур черенками, сеянцами, саженцами с открытой корневой системой осуществляется весной, до начала разворачивания почек у черенков, сеянцев, саженцев или осенью не позднее, чем за 2 недели до устойчивого замерзания почвы, за исключением участков с переувлажненными, глинистыми и тяжелыми суглинистыми избыточно увлажненными почвами.

Посадка и дополнение лесных культур сеянцами, саженцами с закрытой корневой системой осуществляются весной, летом, за исключением засушливых периодов, и осенью не позднее, чем за 2 недели до устойчивого замерзания почвы, за исключением участков с переувлажненными, глинистыми и тяжелыми суглинистыми избыточно увлажненными почвами.

Дополнение лесных культур сеянцами, саженцами с открытой корневой системой осуществляется весной, до начала разворачивания почек у сеянцев, саженцев, и осенью не позднее, чем за 2 недели до устойчивого замерзания почвы, за исключением участков с переувлажненными, глинистыми и тяжелыми суглинистыми избыточно увлажненными почвами.

Данным проектом освоения лесов мероприятия по лесовосстановлению не проектируются, таблица 24 не заполняется.

Таблица №24

Категории земель, требующих лесовосстановления	Искусственное лесовосстановление			Комбинированное лесовосстановление	Естественное лесовосстановление	Всего
	итого	в том числе посев	в том числе посадка			
1	2	3	4	5	6	7
Итого						

Ведомость лесотаксационных выделов (земельных участков из земель сельскохозяйственного назначения), в которых планируются мероприятия по лесовосстановлению

Мероприятия по лесовосстановлению не проектируются, таблица 25 не заполняется.

Таблица №25

Категория земель фонда лесовосстановления	Лесничество, участковое лесничество или кадастровый номер земельного участка из земель сельскохозяйственного назначения	N квартала	N выдела	Площадь, га	Планируемый способ лесовосстановления
1	2	3	4	5	6

Ведомость лесотаксационных выделов (земельных участков из земель сельскохозяйственного назначения), в которых проектируются мероприятия по уходу за лесами

На территории предоставленных в пользование лесных участков мероприятия по уходу за лесами не проектируются, таблица 26 не заполняется.

Таблица №26

Лесничество, участковое лесничество или кадастровый номер земельного участка из земель сельскохозяйственного назначения	Вид ухода	Целевая порода	N квартала	N выдела	Площадь, га
1	2	3	4	5	6

Площадь лесов, нуждающихся в уходе за лесами, проектируемые виды и ежегодные объемы ухода за лесами при воспроизводстве лесов, не связанные с заготовкой древесины

На лесных участках переданных в пользование на праве публичного сервитута насаждения отсутствуют. Мероприятия по уходу за лесами, не проектируются, виды и ежегодные объемы ухода за лесами при воспроизводстве лесов, не связанные с заготовкой древесины не приводятся, таблица 27 не заполняется.

Таблица №27

Породы (указывается конкретная порода при необходимости)	Площадь лесов, нуждающихся в уходе за лесами, га	Ежегодная площадь ухода за лесами, га	Вид ухода за лесами
1	2	3	4
Хвойное			
Итого			
Твердолиственное			
Итого			
Мягколиственное			
Итого			
Всего			

Ведомость лесотаксационных выделов (земельных участков из земель сельскохозяйственного назначения), в которых проектируются мероприятия по охране объектов животного и растительного мира, водных объектов

В версии Красной книги утвержденной Постановлением Кабинета Министров Республики Татарстан "Положения о ведении Красной книги Республики Татарстан" от 19 апреля 2018 года N 262 включены 276 вида животных, в том числе 90 видов позвоночных, 98 видов беспозвоночных, 294 видов растений, 66 видов грибов.

В близи арендуемого участка, на покрытых лесом участках обитают несколько видов дятлов, кукушки, иволги, дрозды, соловьи, сойки, удода и многие другие. Три вида голубей – вяхирь, клинтух, обыкновенная горлица.

В полях и лугах живут жаворонки, перепела, коростели, куропатки.

Достаточно редкими стали хищные птицы: ястреба, совы, филины, беркуты и др.

Наиболее характерные представители городской орнитофауны: домовые и полевые воробьи, скворцы, ласточки, серые вороны, галки, сороки, синицы, сизые голуби.

Встречается крупная черная птица - ворон. В окрестностях участка обитает большое количество наземных беспозвоночных животных, насекомых и клещей. Встречается несколько видов летучих мышей.

Из рептилий обычны: обыкновенная гадюка, уж, несколько видов ящериц, из амфибий – серая жаба, травяная лягушка и ряд других.

Согласно ст. 1, гл. 1 Федерального закона № 52-ФЗ от 24.04.1995 г. (в ред. Федерального закона от 11.06.2021 г. № 170-ФЗ) охрана животного мира – деятельность, направленная на сохранение биологического разнообразия и обеспечение устойчивого существования животного мира, а также на создание условий для устойчивого использования и воспроизводства объектов животного мира.

Эксплуатация лесов не должна оказывать отрицательного воздействия на состояние диких зверей и птиц, обитателей этих территорий.

Основным видом воздействия на животный мир является создание фактора беспокойства, но следует отметить, что эксплуатация линейного объекта будет производиться в соответствии с требованиями природоохранного законодательства и на основании данного проекта освоения лесов, в связи с чем ущерб, наносимый животному миру, ожидается минимальным.

На территории лесных участков специальных обследований на предмет выявления объемов мероприятий по охране объектов животного мира, а так же детальных геоботанических и флористических исследований не проводилось, в связи с чем мероприятия по охране объектов животного и растительного сводятся к охране лесного участка от загрязнения.

Таблица №28

Наименование объекта	Проектируемые мероприятия	Лесничество, участковое лесничество или кадастровый номер земельного участка из земель сельскохозяйственного назначения	N квартала	N выдела	Площадь, га	Объем, единица измерения
1	2	3	4	5	6	7

Участок предоставленный на праве публичного сервитута	В целях предотвращения гибели объектов животного и растительного мира запрещается: выжигание растительности, хранение и применение ядохимикатов, удобрений, химических реагентов, горюче-смазочных материалов и других опасных для объектов животного мира и среды их обитания материалов, сырья и отходов производства без осуществления мер, гарантирующих предотвращение заболеваний и гибели объектов животного мира, ухудшения среды их обитания; установление сплошных, не имеющих специальных проходов заграждений и сооружений на путях массовой миграции животных; расчистка просек под линиями связи и электропередачи вдоль трубопроводов от подроста древесно-кустарниковой растительности в период размножения животных. Движение транспорта должно осуществляться только по организованным проездам, в том числе вдольтрассовым проездам;	Альметьевское, Миннибаевское	197	7	0,7331	0,7331, Гектар
---	---	------------------------------	-----	---	--------	----------------

II. Организация использования лесов

Строительство, реконструкция, эксплуатация линейных объектов

Сведения о характеристиках и обосновании проектируемых видов и объемов работ по строительству, реконструкции, эксплуатации линейных объектов

К линейным объектам согласно пункту 4 части 1 статьи 21 Лесного кодекса относятся линии электропередачи, линии связи, дороги, трубопроводы и другие линейные объекты, а также сооружения, являющиеся неотъемлемой технологической частью указанных объектов.

Порядок использования лесов для строительства, реконструкции и эксплуатации линейных объектов, в том числе и в охранных зонах таких объектов установлен статьей 45 Лесного кодекса Российской Федерации и Правилами использования лесов для строительства, реконструкции, эксплуатации линейных объектов, утвержденными приказом министерства природных ресурсов и экологии РФ от 10 июля 2020 г. № 434.

Частью 2 статьи 45 Лесного кодекса предусмотрено, что лесные участки для строительства линейных объектов предоставляются гражданам, юридическим лицам в соответствии со статьей 9 Лесного кодекса.

Лесные участки, которые находятся в государственной или муниципальной собственности, и на которых расположены линейные объекты, предоставляются на правах, предусмотренных статьей 9 Лесного кодекса, гражданам, юридическим лицам, имеющим в собственности, безвозмездном пользовании, аренде, хозяйственном ведении или оперативном управлении такие линейные объекты (часть 3 статьи 45 Лесного кодекса).

В целях строительства линейных объектов используются, прежде всего, нелесные земли, а при отсутствии на лесном участке таких земель – участки невозобновившихся вырубок, гарей, пустырей, прогалины, а также площади, на которых произрастают низкополнотные и наименее ценные лесные насаждения.

Осуществление строительства, реконструкции и эксплуатации линейных объектов должно исключать развитие эрозионных процессов на занятой и прилегающей территории.

Лесные участки предоставленные на праве публичного сервитута в целях размещения существующего линейного объекта магистрального нефтепровода федерального значения "Магистральный нефтепровод Альметьевск – Куйбышев, d=820 мм, участок 0–26,6 км".

Настоящий проект предусматривает решения по освоению лесов на данном объекте. Выбор места расположения данного объекта было произведено на основании топографических характеристик местности с учётом сложившейся транспортной схемы и существующих коридоров коммуникаций. Основными критериями выбора, являлись минимизация причиняемого ущерба окружающей среде и обеспечение высокой надёжности и безаварийной работы на весь период эксплуатации, а так же технико-экономические показатели, экономические требования.

Сведения о характеристиках и обосновании проектируемых видов и объемов работ по строительству, реконструкции, эксплуатации линейных объектов приведены в таблице 29.

Таблица №29

N п/п	Вид проектируемых работ по строительству, реконструкции, эксплуатации линейных объектов	Характеристика и обоснование проектируемых работ по строительству, реконструкции, эксплуатации линейных объектов	Объем проектируемых работ по строительству, реконструкции, эксплуатации линейных объектов
1	2	3	4
1	Эксплуатация магистрального нефтепровода федерального значения "Магистральный нефтепровод Альметьевск – Куйбышев, d=820 мм, участок 0–26,6 км".	Система трубопроводов, которая используется для перекачки нефти и нефтепродуктов с мест их добычи, производства или хранения до мест потребления.	21,4612 га

Характеристика существующих и проектируемых объектов, строений и сооружений при строительстве, реконструкции, эксплуатации линейных объектов на лесном участке (земельном участке из земель сельскохозяйственного назначения)

Характеристика существующих и проектируемых объектов, строений и сооружений при строительстве, реконструкции и эксплуатации линейных объектов, приведена в таблице 30.

Тематическая лесная карта "Территориальное размещение существующих и проектируемых объектов при строительстве, реконструкции, эксплуатации линейных объектов" приводится в приложении №5.

Таблица №30

Наименование объекта, строения, сооружения	Лесничество, участковое лесничество или кадастровый номер земельного участка из земель сельскохозяйственного назначения	№ квартала	№ выдела	Площадь объекта, строения, сооружения, м ²	Протяженность объекта, м	Характеристика объекта	Проектируемые мероприятия
1	2	3	4	5	6	7	8
Существующие объекты							
Объекты, не связанные с созданием лесной инфраструктуры							
Трубопровод магистральный	Альметьевское, Миннибаевское	15	14	5 038	400	"Магистральный нефтепровод Альметьевск – Куйбышев, d=820 мм, участок 0–26,6 км".	Эксплуатация объекта
Трубопровод магистральный	Альметьевское, Миннибаевское	15	17	6 917	315	"Магистральный нефтепровод Альметьевск – Куйбышев, d=820 мм, участок 0–26,6 км".	Эксплуатация объекта
Трубопровод магистральный	Альметьевское, Миннибаевское	15	20	2 773	75	"Магистральный нефтепровод Альметьевск – Куйбышев, d=820 мм, участок 0–26,6 км".	Эксплуатация объекта
Трубопровод магистральный	Альметьевское, Миннибаевское	16	7	12 023	519	"Магистральный нефтепровод Альметьевск – Куйбышев, d=820 мм, участок 0–26,6 км".	Эксплуатация объекта
Трубопровод магистральный	Альметьевское, Миннибаевское	17	5	452	49	"Магистральный нефтепровод Альметьевск – Куйбышев, d=820 мм, участок 0–26,6 км".	Эксплуатация объекта
Трубопровод магистральный	Альметьевское, Миннибаевское	17	16	2 133	160	"Магистральный нефтепровод Альметьевск – Куйбышев, d=820 мм, участок 0–26,6 км".	Эксплуатация объекта
Трубопровод магистральный	Альметьевское, Миннибаевское	44	17	1 814	146	"Магистральный нефтепровод Альметьевск – Куйбышев, d=820 мм, участок 0–26,6 км".	Эксплуатация объекта
Трубопровод магистральный	Альметьевское, Миннибаевское	44	19	431	30	"Магистральный нефтепровод Альметьевск – Куйбышев, d=820 мм, участок 0–26,6 км".	Эксплуатация объекта
Трубопровод магистральный	Альметьевское, Миннибаевское	44	35	4 582	230	"Магистральный нефтепровод Альметьевск – Куйбышев, d=820 мм, участок 0–26,6 км".	Эксплуатация объекта
Трубопровод магистральный	Альметьевское, Миннибаевское	44	39	5 401	190	"Магистральный нефтепровод Альметьевск – Куйбышев, d=820 мм, участок 0–26,6 км".	Эксплуатация объекта

Трубопровод магистральный	Альметьевское, Миннибаевское	44	41	39	26	"Магистральный нефтепровод Альметьевск – Куйбышев, d=820 мм, участок 0–26,6 км".	Эксплуатация объекта
Трубопровод магистральный	Альметьевское, Миннибаевское	44	42	286	45	"Магистральный нефтепровод Альметьевск – Куйбышев, d=820 мм, участок 0–26,6 км".	Эксплуатация объекта
Трубопровод магистральный	Альметьевское, Миннибаевское	50	30	21 125	278	"Магистральный нефтепровод Альметьевск – Куйбышев, d=820 мм, участок 0–26,6 км".	Эксплуатация объекта
Трубопровод магистральный	Альметьевское, Миннибаевское	50	31	78	21	"Магистральный нефтепровод Альметьевск – Куйбышев, d=820 мм, участок 0–26,6 км".	Эксплуатация объекта
Трубопровод магистральный	Альметьевское, Миннибаевское	50	32	499	117	"Магистральный нефтепровод Альметьевск – Куйбышев, d=820 мм, участок 0–26,6 км".	Эксплуатация объекта
Трубопровод магистральный	Альметьевское, Миннибаевское	50	37	7 764	547	"Магистральный нефтепровод Альметьевск – Куйбышев, d=820 мм, участок 0–26,6 км".	Эксплуатация объекта
Трубопровод магистральный	Альметьевское, Миннибаевское	50	42	33 593	910	"Магистральный нефтепровод Альметьевск – Куйбышев, d=820 мм, участок 0–26,6 км".	Эксплуатация объекта
Трубопровод магистральный	Альметьевское, Миннибаевское	50	59	2 015	160	"Магистральный нефтепровод Альметьевск – Куйбышев, d=820 мм, участок 0–26,6 км".	Эксплуатация объекта
Трубопровод магистральный	Альметьевское, Миннибаевское	50	60	856	100	"Магистральный нефтепровод Альметьевск – Куйбышев, d=820 мм, участок 0–26,6 км".	Эксплуатация объекта
Трубопровод магистральный	Альметьевское, Миннибаевское	50	69	479	90	"Магистральный нефтепровод Альметьевск – Куйбышев, d=820 мм, участок 0–26,6 км".	Эксплуатация объекта
Трубопровод магистральный	Альметьевское, Миннибаевское	50	74	10 994	230	"Магистральный нефтепровод Альметьевск – Куйбышев, d=820 мм, участок 0–26,6 км".	Эксплуатация объекта
Трубопровод магистральный	Альметьевское, Миннибаевское	50	78	35	25	"Магистральный нефтепровод Альметьевск – Куйбышев, d=820 мм, участок 0–26,6 км".	Эксплуатация объекта
Трубопровод магистральный	Альметьевское, Миннибаевское	51	46	7 728	262	"Магистральный нефтепровод Альметьевск – Куйбышев, d=820 мм, участок 0–26,6 км".	Эксплуатация объекта

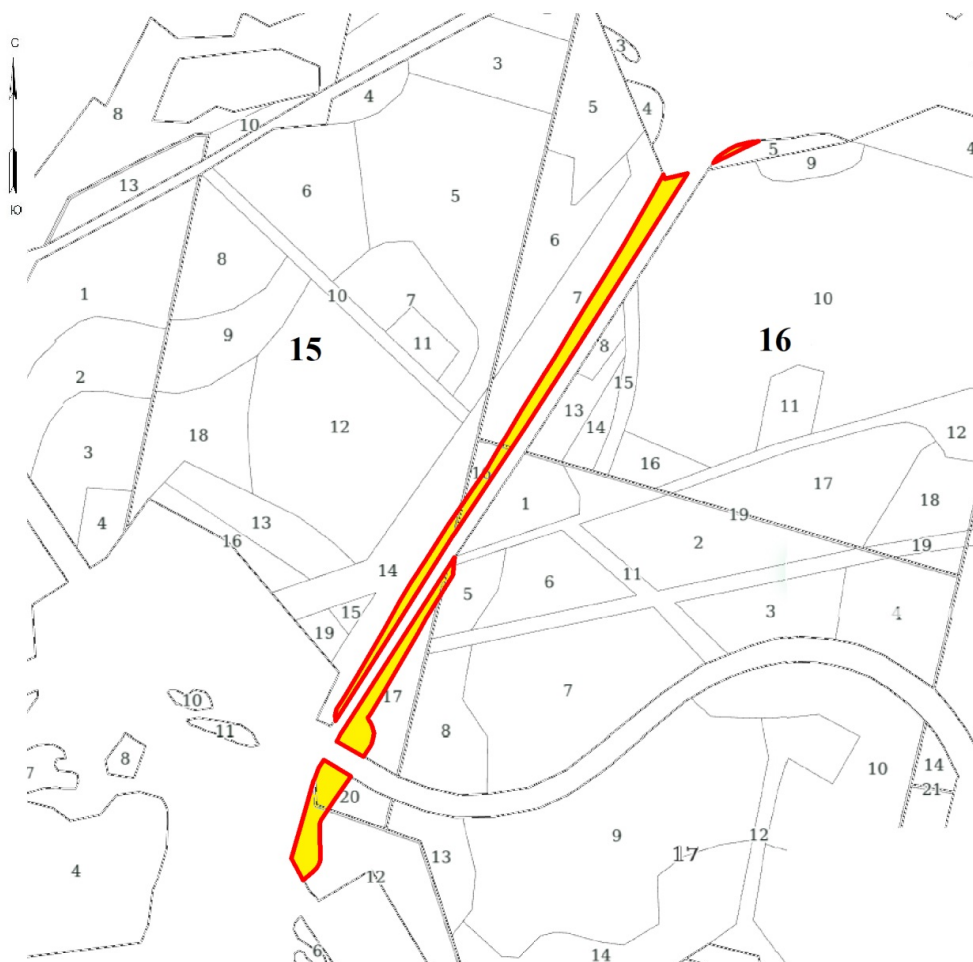
Трубопровод магистральный	Альметьевское, Миннибаевское	51	50	5 442	407	"Магистральный нефтепровод Альметьевск – Куйбышев, d=820 мм, участок 0–26,6 км".	Эксплуатация объекта
Трубопровод магистральный	Альметьевское, Миннибаевское	81	40	21 580	660	"Магистральный нефтепровод Альметьевск – Куйбышев, d=820 мм, участок 0–26,6 км".	Эксплуатация объекта
Трубопровод магистральный	Альметьевское, Миннибаевское	84	23	47 761	1 040	"Магистральный нефтепровод Альметьевск – Куйбышев, d=820 мм, участок 0–26,6 км".	Эксплуатация объекта
Трубопровод магистральный	Альметьевское, Миннибаевское	84	24	309	212	"Магистральный нефтепровод Альметьевск – Куйбышев, d=820 мм, участок 0–26,6 км".	Эксплуатация объекта
Трубопровод магистральный	Альметьевское, Миннибаевское	84	44	426	132	"Магистральный нефтепровод Альметьевск – Куйбышев, d=820 мм, участок 0–26,6 км".	Эксплуатация объекта
Трубопровод магистральный	Альметьевское, Миннибаевское	159	5	466	80	"Магистральный нефтепровод Альметьевск – Куйбышев, d=820 мм, участок 0–26,6 км".	Эксплуатация объекта
Трубопровод магистральный	Альметьевское, Миннибаевское	160	12	4 242	128	"Магистральный нефтепровод Альметьевск – Куйбышев, d=820 мм, участок 0–26,6 км".	Эксплуатация объекта
Трубопровод магистральный	Альметьевское, Миннибаевское	197	7	7 331	231	"Магистральный нефтепровод Альметьевск – Куйбышев, d=820 мм, участок 0–26,6 км".	Эксплуатация объекта



Тематическая лесная карта

«Территориальное размещение существующих и проектируемых объектов при строительстве, реконструкции, эксплуатации линейных объектов».

Альметьевское лесничество Миннибаевское участковое лесничество квартал №15 части выделов 14,17,20, квартал №16 часть выдела 7, квартал №17 части выделов 5,16, квартал №44 части выделов 17, 19, 35, 39, 41, 42, квартал №50 части выделов 30, 31, 32, 37, 42, 59, 60, 69, 74, 78, квартал №51 части выделов 46, 50, квартал №81 часть выдела 40, квартал №84 части выделов 23, 24, 44, квартал №159 часть выдела 5, квартал №160 часть выдела 12, квартал №197 часть выдела 7

Масштаб 1:10000

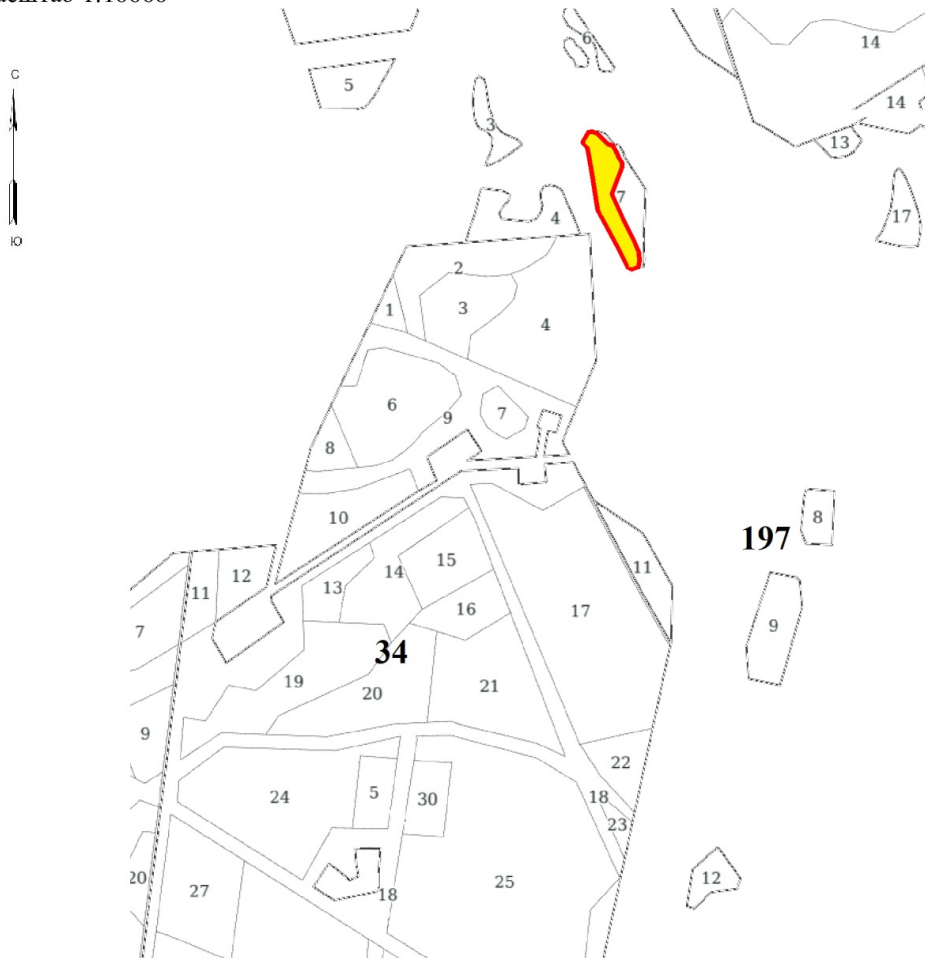




Условные обозначения	
	Граница лесного участка используемого на праве публичного сервитута
	Существующий объект Трубопровод магистральный (Магистральный нефтепровод Альметьевск – Куйбышев, d=820 мм, участок 0–26,6 км)

Тематическая лесная карта

«Территориальное размещение существующих и проектируемых объектов при строительстве, реконструкции, эксплуатации линейных объектов».

Альметьевское лесничество Миннибаевское участковое лесничество квартал №15 части выделов 14,17,20, квартал №16 часть выдела 7, квартал №17 части выделов 5,16, квартал №44 части выделов 17, 19, 35, 39, 41, 42, квартал №50 части выделов 30, 31, 32, 37, 42, 59, 60, 69, 74, 78, квартал №51 части выделов 46, 50, квартал №81 часть выдела 40, квартал №84 части выделов 23, 24, 44, квартал №159 часть выдела 5, квартал №160 часть выдела 12, квартал №197 часть выдела 7
 Масштаб 1:10000

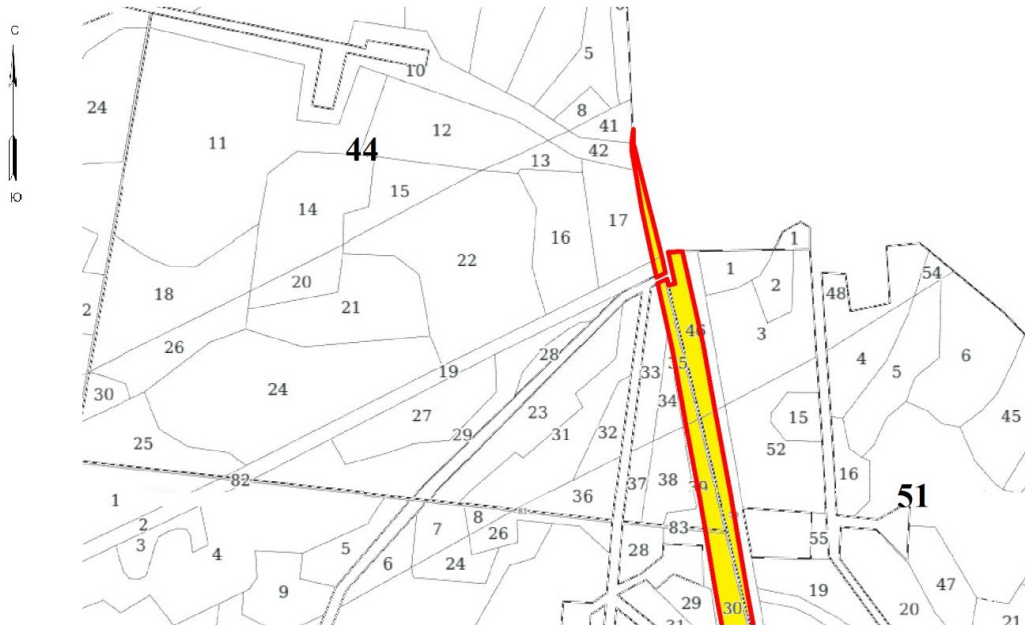




Условные обозначения	
	Граница лесного участка используемого на праве публичного сервитута
	Существующий объект Трубопровод магистральный (Магистральный нефтепровод Альметьевск – Куйбышев, d=820 мм, участок 0–26,6 км)

Тематическая лесная карта

«Территориальное размещение существующих и проектируемых объектов при строительстве, реконструкции, эксплуатации линейных объектов».

Альметьевское лесничество Миннибаевское участковое лесничество квартал №15 части выделов 14,17,20, квартал №16 часть выдела 7, квартал №17 части выделов 5,16, квартал №44 части выделов 17, 19, 35, 39, 41, 42, квартал №50 части выделов 30, 31, 32, 37, 42, 59, 60, 69, 74, 78, квартал №51 части выделов 46, 50, квартал №81 часть выдела 40, квартал №84 части выделов 23, 24, 44, квартал №159 часть выдела 5, квартал №160 часть выдела 12, квартал №197 часть выдела 7
 Масштаб 1:10000

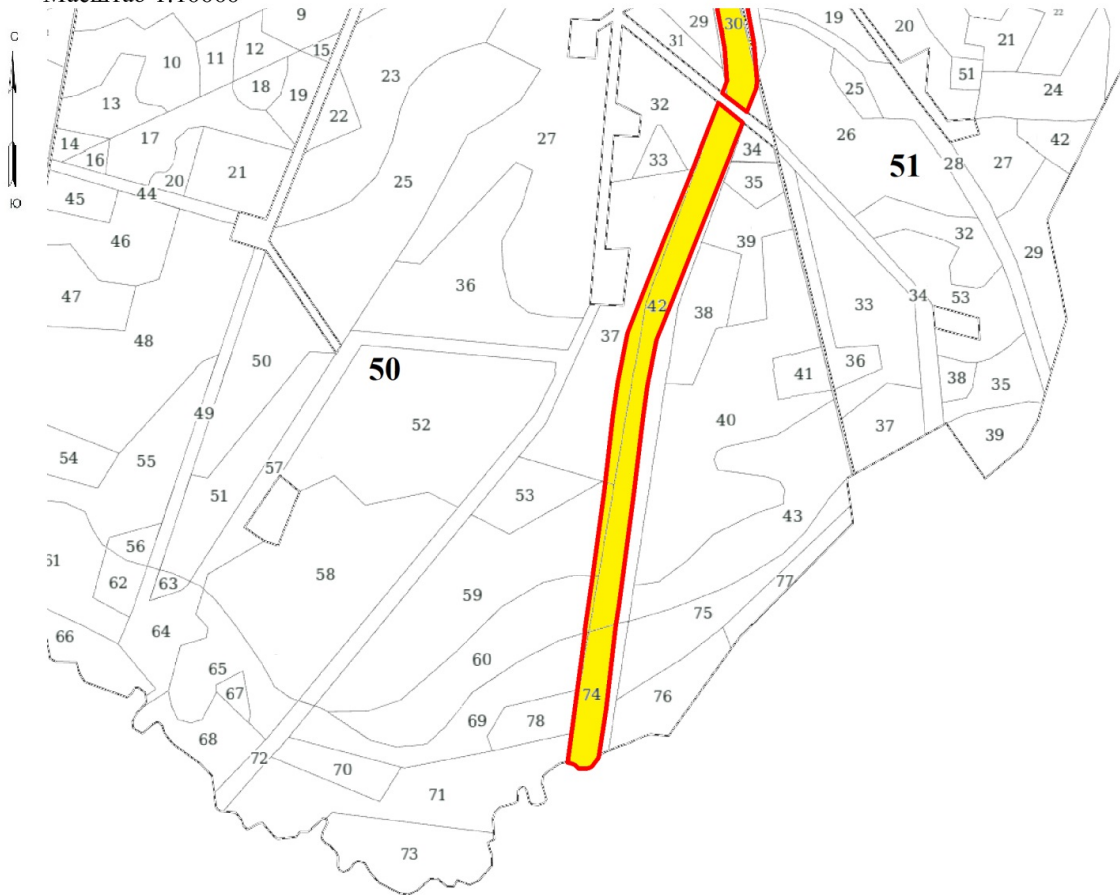




Условные обозначения	
	Граница лесного участка используемого на праве публичного сервитута
	Существующий объект Трубопровод магистральный (Магистральный нефтепровод Альметьевск – Куйбышев, d=820 мм, участок 0–26,6 км)

Тематическая лесная карта

«Территориальное размещение существующих и проектируемых объектов при строительстве, реконструкции, эксплуатации линейных объектов».

Альметьевское лесничество Миннибаевское участковое лесничество квартал №15 части выделов 14,17,20, квартал №16 часть выдела 7, квартал №17 части выделов 5,16, квартал №44 части выделов 17, 19, 35, 39, 41, 42, квартал №50 части выделов 30, 31, 32, 37, 42, 59, 60, 69, 74, 78, квартал №51 части выделов 46, 50, квартал №81 часть выдела 40, квартал №84 части выделов 23, 24, 44, квартал №159 часть выдела 5, квартал №160 часть выдела 12, квартал №197 часть выдела 7
 Масштаб 1:10000



Условные обозначения	
	Граница лесного участка используемого на праве публичного сервитута
	Существующий объект Трубопровод магистральный (Магистральный нефтепровод Альметьевск – Куйбышев, d=820 мм, участок 0–26,6 км)



Тематическая лесная карта

«Территориальное размещение существующих и проектируемых объектов при строительстве, реконструкции, эксплуатации линейных объектов».

Альметьевское лесничество Миннибаевское участковое лесничество квартал №15 части выделов 14,17,20, квартал №16 часть выдела 7, квартал №17 части выделов 5,16, квартал №44 части выделов 17, 19, 35, 39, 41, 42, квартал №50 части выделов 30, 31, 32, 37, 42, 59, 60, 69, 74, 78, квартал №51 части выделов 46, 50, квартал №81 часть выдела 40, квартал №84 части выделов 23, 24, 44, квартал №159 часть выдела 5, квартал №160 часть выдела 12, квартал №197 часть выдела 7

Масштаб 1:10000



Условные обозначения	
	Граница лесного участка используемого на праве публичного сервитута
	Существующий объект Трубопровод магистральный (Магистральный нефтепровод Альметьевск – Куйбышев, d=820 мм, участок 0–26,6 км)



Тематическая лесная карта

«Территориальное размещение существующих и проектируемых объектов при строительстве, реконструкции, эксплуатации линейных объектов».

Альметьевское лесничество Миннибаевское участковое лесничество квартал №15 части выделов 14,17,20, квартал №16 часть выдела 7, квартал №17 части выделов 5,16, квартал №44 части выделов 17, 19, 35, 39, 41, 42, квартал №50 части выделов 30, 31, 32, 37, 42, 59, 60, 69, 74, 78, квартал №51 части выделов 46, 50, квартал №81 часть выдела 40, квартал №84 части выделов 23, 24, 44, квартал №159 часть выдела 5, квартал №160 часть выдела 12, квартал №197 часть выдела 7

Масштаб 1:10000



Условные обозначения	
	Граница лесного участка используемого на праве публичного сервитута
	Существующий объект Трубопровод магистральный (Магистральный нефтепровод Альметьевск – Куйбышев, d=820 мм, участок 0–26,6 км)

Проектируемый объем рубок лесных насаждений на лесном участке (земельном участке из земель сельскохозяйственного назначения), предназначенном для строительства, реконструкции, эксплуатации линейных объектов

