

**ДОКУМЕНТ ПОДПИСАН
ЭЛЕКТРОННОЙ ПОДПИСЬЮ**

Сертификат: 1DC3CECE5F5C3F934E8ED937019BDF47
Владелец: Курбанова Оксана Александровна
Действителен: с 21.01.2026 по 21.01.2027

Проект освоения лесов

На лесном участке (земельном участке из земель сельскохозяйственного назначения) лесничество: Пригородное, участковое лесничество: Матюшинское кад. № 16:24:260201:3248	
(участковое лесничество; лесничество, кадастровый номер земельного участка из земель сельскохозяйственного назначения)	
Общей площадью (га)	1,6952
Распоряжение Министерства лесного хозяйства РТ от 13.09.2016 г. №505-р	
(основание предоставления лесного участка (земельного участка из земель сельскохозяйственного назначения)	
строительство, реконструкция, эксплуатация линейных объектов	
(вид(ы) использования лесов)	
Договор аренды лесного участка №988 от 15 сентября 2016 г.	
(договор аренды, решение о предоставлении права постоянного (бессрочного) пользования лесным участком, решение и соглашение (при наличии) об установлении сервитута, соглашение об осуществлении публичного сервитута, иной правоустанавливающий документ)	

Введение

Настоящий проект разработан в соответствии со статьей 88 Лесного кодекса Российской Федерации (Федеральный закон от 4 декабря 2006 года № 200 – ФЗ), приказа Министерства природных ресурсов и экологии Российской Федерации от 16 ноября 2021 года № 864 «Об утверждении состава проекта освоения лесов, порядка его разработки и внесение в него изменений, требований к формату проекта освоения лесов в форме электронного документа». Проект разрабатывается лицами, которым лесные участки предоставлены в постоянное (бессрочное) пользование или в аренду, в соответствии со статьей 12 ЛК РФ на основании договора аренды лесного участка, права постоянного (бессрочного) пользования лесным участком, лесохозяйственного регламента лесничества (лесопарка), материалов государственного лесного реестра, данных лесоустройства и иных специальных обследований, документов территориального планирования.

Проект освоения лесов направлен на обеспечение многоцелевого, рационального, непрерывного, не истощительного освоения лесов и их использования для осуществления рекреационной деятельности.

Проект освоения лесов содержит сведения о разрешенных видах и проектируемых объемах использования лесов, о мероприятиях по строительству, реконструкции и эксплуатации объектов, не связанных с созданием лесной инфраструктуры, мероприятиях по охране, защите и воспроизводству лесов, мероприятиях по охране объектов животного мира и водных объектов на арендуемом лесном участке.

При разработке проекта освоения лесов учтены требования действующего лесного, земельного и природоохранного законодательства Российской Федерации и Республики Татарстан:

- Федеральный закон от 4 декабря 2006 года № 200 – ФЗ «Лесной кодекс Российской Федерации»;
- Федеральный закон от 4 декабря 2006 года № 201 – ФЗ «О введении в действие Лесного кодекса Российской Федерации»;
- Закон от 10 января 2002 года № 7 – ФЗ «Об охране окружающей среды»;
- Закон Республики Татарстан от 18 июня 2004 года № 38 – ЗРТ;
- Закон от 24 апреля 1995 года № 52 – ФЗ «О животном мире»;
- Приказ Федерального агентства лесного хозяйства от 16 ноября 2021 года №864 «Об утверждении состава проекта освоения лесов и порядка его разработки»;
- Постановление Министерства природных ресурсов и экологии РФ от 10.07.2020 г. № 434 «Об утверждении Правил использования лесов для строительства, реконструкции и эксплуатации линейных объектов»;
- ГОСТ 26640-85 Земли. Термины и определения;
- ГОСТ 17.1.3.10-83 Охрана природы. Гидросфера. Общие требования к охране поверхностных и подземных вод от загрязнения нефтью и нефтепродуктами при транспортировании по трубопроводу;
- Пособие к СНиП 11-01-95 по разработке раздела проектной документации «Охрана окружающей среды».

Общая часть

I. Общие сведения

Сведения о лице, использующем лесной участок (земельный участок из земель сельскохозяйственного назначения)

Наименование/Фамилия, имя, отчество (при наличии) пользователя (юридического/физического лица)	Вид использования лесов	Адрес юридического или физического лица	Телефон, факс, адрес электронной почты, сайт (при наличии)	Дата, номер правоустанавливающего документа (договора аренды, решения о предоставлении права постоянного (бессрочного) пользования лесным участком, решения и соглашения (при наличии) об установлении сервитута, соглашения об осуществлении публичного сервитута). Дата, номер регистрации права на земельный участок	Срок пользования, лет
1	2	3	4	5	6
АО "Таиф"	строительство, реконструкция, эксплуатация линейных объектов	РТ, г. Казань, ул. Щапова, д. 27, оф. 707	Телефон: +7 (843) 277-94-02	Договор аренды лесного участка №988 от 15 сентября 2016 г. Дата регистрации права: 9 января 2024 г. Номер(а) регистрации права: 16:24:260201:3248-16/260/2024-7	49 лет

Сведения об органе государственной власти или органе местного самоуправления, предоставившем лесной участок (земельный участок из земель сельскохозяйственного назначения) в аренду или постоянное (бессрочное) пользование, установившем сервитут или предусмотренный статьей 39.37 Земельного кодекса Российской Федерации публичный сервитут

Наименование органа государственной власти или органа местного самоуправления, предоставившего лесной участок (земельный участок из земель сельскохозяйственного назначения) в аренду или постоянное (бессрочное) пользование, установившего сервитут или предусмотренный статьей 39.37 Земельного кодекса Российской Федерации, публичный сервитут.	Министерство лесного хозяйства Республики Татарстан
--	---

Перечень законодательных и иных нормативных правовых актов, нормативно-технических, методических и проектных документов, на основании которых разработан проект освоения лесов

1. Федеральный закон от 4 декабря 2006 года № 200-ФЗ «Лесной кодекс Российской Федерации».
2. Федеральный закон от 4 декабря 2006 года № 201-ФЗ «О введении в действие Лесного кодекса Российской Федерации».
3. Федеральный закон от 24 июля 2007 года № 217-ФЗ «О внесении изменений в Федеральный закон «О введении в действие Лесного кодекса Российской Федерации».
4. Федеральный закон от 10 января 2002 года № 7-ФЗ «Об охране окружающей среды».
5. Федеральный закон от 24 апреля 1995 года № 52-ФЗ «О животном мире».
6. Приказ Минприроды России от 16 ноября 2021 года № 864 «Об утверждении состава проекта освоения лесов и порядка его разработки».
7. Постановление Министерства природных ресурсов и экологии РФ от 10.07.2020 г. № 434 «Об утверждении Правил использования лесов для строительства, реконструкции, эксплуатации линейных объектов и Перечня случаев использования лесов для строительства, реконструкции, эксплуатации линейных объектов без предоставления лесного участка, с установлением или без установления сервитута, публичного сервитута».
8. Лесохозяйственный регламент ГКУ «Пригородное лесничество».
9. Распоряжение Правительства Российской Федерации от 23 апреля 2022 г. N 999-р (перечень объектов, не связанных с созданием лесной инфраструктуры, для защитных лесов, эксплуатационных лесов, резервных лесов).
10. Распоряжение Правительства Российской Федерации от 17 июля 2012 г. N 1283-р (перечень объектов, лесной инфраструктуры, для защитных лесов, эксплуатационных лесов, резервных лесов).
11. Приказ Министерства природных ресурсов и экологии Российской Федерации от 18 августа 2014 г. № 367 «Об утверждении перечня лесорастительных зон Российской Федерации и Перечня лесных районов Российской Федерации»
12. Приказ Министерства природных ресурсов и экологии РФ от 09.04.2025 г. № 183 «Об утверждении видов средств предупреждения и тушения лесных пожаров, нормативов обеспеченности данными средствами лиц, использующих леса, норм наличия средств предупреждения и тушения лесных пожаров при использовании лесов».

Срок действия проекта освоения лесов

Срок действия проекта освоения лесов (дата окончания срока действия)	28.09.2064 г.
--	---------------

Разработчик проекта АО "Таиф". Адрес: РТ, г. Казань, ул. Щапова, д. 27, оф. 707. Телефон: +7 (843) 277-94-02
(наименование организации, юридический адрес, номер телефона (при наличии), адрес электронной почты (при наличии))

Сведения о лесном участке (земельном участке из земель сельскохозяйственного назначения)

Перечень предоставленных в аренду, постоянное (бессрочное) пользование лесных кварталов, лесотаксационных выделов или их частей, в отношении которых установлен сервитут или публичный сервитут

Настоящий Проект разработан в границах предоставленного в пользование лесного участка, обозначенных в Договоре аренды лесного участка №988 от 15.09.2016 г. Дополнительное соглашение от 22.08.2025 г.

В состав арендованного лесного участка включена часть 47, 48 квартала, 29, 33 выделов Матюшинского участкового лесничества Пригородного лесничества МЛХ РТ.

Таблица №1

Наименование лесничества, участкового лесничества	Номера лесных кварталов, лесотаксационных выделов, частей выделов	Общая площадь, га
1	2	3
Пригородное, Матюшинское	47, 29	0,4100
Пригородное, Матюшинское	48, 33	1,2852
Всего:		1,6952

Копия договора аренды лесного участка с приложениями, приведена в Приложении №1 к проекту освоения лесов.

Перечень земельных участков из земель сельскохозяйственного назначения, на которых осуществляется использование, охрана, защита, воспроизводство лесов

На данном участке отсутствуют земли сельскохозяйственного назначения, следовательно данная таблица не заполняется.

Таблица №2

Местоположение земельного участка		Площадь, га	
Субъект Российской Федерации, муниципальный район	Кадастровый номер земельного участка	Общая площадь, га	В том числе занятая лесными насаждениями
1	2	3	4
,	, -		
Всего:			

Распределение площади лесного участка по видам целевого назначения лесов на защитные (по их категориям), эксплуатационные и резервные леса

Таблица №3

Целевое назначение лесов	Площадь, га	Доля от общей площади лесного участка, %
1	2	3
Защитные леса	1,6952	100,00
леса, расположенные на особо охраняемых природных территориях		
леса, расположенные в водоохранных зонах		
леса, выполняющие функции защиты природных и иных объектов		
ценные леса	1,6952	100,00
Запретные полосы лесов, расположенные вдоль водных объектов (леса, примыкающие непосредственно к руслу реки или берегу другого водного объекта, а при безлесной пойме - к пойме реки, выполняющие водорегулирующие функции)	1,6952	100,00
городские леса		
Резервные леса		
Эксплуатационные леса		
Итого лесов	1,6952	100,00

Таксационная характеристика лесных насаждений на лесном участке

Таблица №4

Преобладающая порода (указывается соответствующая порода)	Площадь, га	Средние таксационные показатели								
		Возраст, лет	класс бонитета	относительная полнота	запас насаждений на 1 га, м3		средний прирост по запасу на 1 га покрытых лесной растительностью, м3	состав насаждения		
1	2	3	4	5	покрытых лесной растительностью	спелых и перестойных			6	7
Защитные леса										
Хозяйство - Хвойное										
СОСНА	1,6952	140	1	0,5	240,0	240,0	1,7	10С		
Итого Хвойное	1,6952	140	1	0,5	240,0	240,0	1,7	10С		
Хозяйство - Твердолиственное										
Итого Твердолиственное										
Хозяйство - Мягколиственное										
Итого Мягколиственное										
Всего Защитные леса	1,6952	140	1	0,5	240,0	240,0	1,7	10С		
Эксплуатационные леса										
Хозяйство - Хвойное										
Итого Хвойное										
Хозяйство - Твердолиственное										
Итого Твердолиственное										
Хозяйство - Мягколиственное										
Итого Мягколиственное										
Всего Эксплуатационные леса										
Резервные леса										
Хозяйство - Хвойное										
Итого Хвойное										
Хозяйство - Твердолиственное										
Итого Твердолиственное										
Хозяйство - Мягколиственное										
Итого Мягколиственное										
Всего Резервные леса										
Всего на лесном участке										
Хозяйство - Хвойное										

СОСНА	1,6952	140	1	0,5	240,0	240,0	1,7	10С
Итого Хвойное	1,6952	140	1	0,5	240,0	240,0	1,7	10С
Хозяйство - Твердолиственное								
Итого Твердолиственное								
Хозяйство - Мягколиственное								
Итого Мягколиственное								
ВСЕГО	1,6952	140	1	0,5	240,0	240,0	1,7	10С

Сведения о качественных и количественных характеристиках лесных насаждений на земельном участке из земель сельскохозяйственного назначения

Сведения о качественных и количественных характеристиках лесных насаждений на земельном участке из земель сельскохозяйственного назначения- отсутствуют.

Таблица №5

Хозяйство, преобладающая порода	Состав насаждений	Высота деревьев, м	Лесной растительный покров	Сомкнутость крон	
				Древесного яруса	Кустарникового яруса
1	2	3	4	5	6
Хвойное,			-	-	-

Характеристика имеющихся в границах лесного участка (земельного участка из земель сельскохозяйственного назначения) особо охраняемых природных территорий и объектов (границы и режим особой охраны), мероприятия по сохранению объектов биоразнообразия

Особо охраняемых природных территорий и объектов на арендуемом лесном участке в соответствии с Лесохозяйственным регламентом Пригородного лесничества не имеется. Планы по их организации, развитию экологических сетей, сохранению объектов биоразнообразия не приводятся.

Таблица №6

Особо охраняемые природная территория и объекты	Расположение особо охраняемых природных территорий и объектов (квартал, выдел, урочище, границы, кадастровый номер)	Режим особой охраны	Мероприятия по сохранению объектов биоразнообразия
1	2	3	4
-	-	-	-

Сведения о наличии загрязнения лесов (в том числе нефтяного, радиоактивного)

Сведений о наличии загрязнения лесов (в том числе нефтяного, радиоактивного) нет.

Таблица №7

Наименование лесничества, участкового лесничества или кадастровый номер земельного участка из земель сельскохозяйственного назначения	Номер лесного квартала	Перечень выделов	Площадь, га	Вид загрязнения (в том числе нефтяное, радиоактивное)	Единица измерения (для радионуклидов: плотность загрязнения почвы - кБк/м2; для нефтепродуктов: удельное содержание - г/кг почвы)	Количественные показатели загрязнения
1	2	3	4	5	6	7
Пригородное, Матюшинское	47	29		-		-
Пригородное, Матюшинское	48	33		-		-

Сведения о наличии мест обитания редких и находящихся под угрозой исчезновения видов животных и мест произрастания редких и находящихся под угрозой исчезновения видов деревьев, кустарников, лиан и иных лесных растений

По данным научного отчета по государственному контракту «Ведение Красной книги Республики Татарстан» на территории Матюшинского участкового лесничества отмечены следующие виды редких растений, занесенных в Красную книгу РТ: линнея северная, пушица влагалищная, грушанка малая, волчегородник обыкновенный.

В соответствии со ст.59 Лесного кодекса РФ от 04.12.2006 года №200-ФЗ «Охрана редких и находящихся под угрозой исчезновения видов деревьев, кустарников, лиан, иных лесных растений», в целях сохранения редких и находящихся под угрозой исчезновения видов деревьев, кустарников, лиан, иных лесных растений, занесенных в Красную книгу РФ и Красные книги субъектов РФ, может запрещаться осуществление деятельности, негативное воздействие которой приведет или может привести к сокращению численности таких растений и (или) ухудшению среды их обитания, либо могут устанавливаться ограничения осуществления этой деятельности.

Согласно ст.60 Федерального закона от 10.01.2002 года №7-ФЗ «Об охране окружающей среды» запрещается деятельность, ведущая к сокращению численности растений и животных и других организмов, относящихся к видам, занесенным в Красные книги, и ухудшающая среду их обитания.

В частности, при проведении инвентаризации лесной растительности на лесном участке, предоставленном в аренду, наличия редких и находящихся под угрозой исчезновения видов деревьев, кустарников, лиан и иных лесных растений, не обнаружено, в связи с чем таблица не заполняется.

Таблица №8

Наименование лесничества, участкового лесничества или кадастровый номер земельного участка из земель сельскохозяйственного назначения	Номер лесного квартала	Перечень выделов	Площадь, га	Вид, порода	Установленные ограничения	Основание для охраны
1	2	3	4	5	6	7
Пригородное, Матюшинское	47, 48	29, 33		-	-	-

Сведения о материалах специальных изысканий, исследований или иных специальных обследований (при наличии)

Сведения о материалах специальных изысканий, исследований или иных специальных обследований - отсутствуют.

Таблица №9

Материалы специальных изысканий, исследований или иных специальных обследований	Реквизиты
1	2
-	-

Дата последнего лесоустройства в части таксации лесничества, лесного участка (получения сведений о качественных и количественных характеристиках лесных насаждений на земельном участке из земель сельскохозяйственного назначения): Последнее лесоустройство проводилось в 2020г.

Сведения об обременениях лесного участка (земельного участка из земель сельскохозяйственного назначения)

В соответствии с 93 статьей Лесного кодекса РФ право собственности и другие вещные права на лесные участки, ограничения (обременения) этих прав, их возникновение, переход и прекращение подлежат государственной регистрации в соответствии с Федеральным законом от 21.07.1997г. №122-ФЗ «О государственной регистрации прав на недвижимое имущество и сделок с ним».

На момент составления проекта освоения лесов, обременения на арендуемом лесном участке установлены договором аренды лесного участка №988 от 15.09.2016г. Дополнительное соглашение от 22.08.2025 г.(Приложение №1 к проекту освоения лесов) другие обременения не зарегистрированы.

Таблица №10

Вид обременения лесного участка (части лесного участка), земельного участка из земель сельскохозяйственного назначения (части земельного участка из земель сельскохозяйственного назначения)	Границы, площадь, га
1	2
Договор аренды лесного участка для строительства, реконструкции, эксплуатации линейных объектов №988 от 15.09.2016 г.	кв. 47, 48, в. 29, 33; 1,842 га
Дополнительное соглашение от 22.08.2025 г. к договору аренды лесного участка для строительства, реконструкции, эксплуатации линейных объектов №988 от 15.09.2016 г.	кв. 47, 48, в. 29, 33; 1,6952 га

Копия выписка из Единого государственного реестра недвижимости представлена в Приложении №2 к проекту освоения лесов.

Копия выписки из Государственного лесного реестра представлена в Приложении №3 к проекту освоения лесов.

Создание и эксплуатация лесной инфраструктуры

Характеристика существующих и проектируемых объектов лесной инфраструктуры на лесном участке (земельном участке из земель сельскохозяйственного назначения)

Объекты лесной инфраструктуры на лесном участке приведены в соответствии с Распоряжением Правительства РФ от 17.07.2012 № 1283-р «Об утверждении Перечня объектов лесной инфраструктуры для защитных лесов, эксплуатационных лесов и резервных лесов».

Таблица №11

Наименование объекта	Лесничество, участковое лесничество или кадастровый номер земельного участка из земель сельскохозяйственного назначения	N квартала	N выдела	Площадь объекта, м2	Протяженность объекта, м	Характеристика объекта	Проектируемые мероприятия
1	2	3	4	5	6	7	8
Существующие объекты							
Объекты, не связанные с созданием лесной инфраструктуры							
Лесохозяйственный, лесоустроительный знак, информационный щит, аншлаг	Пригородное, Матюшинское	47, 48	29, 33	3		Деревянный аншлаг, размерами (1,5х2,0)м., в количестве 1шт	Эксплуатация объекта

Проектируемый объем рубок лесных насаждений, при создании объектов лесной инфраструктуры

Создание объектов лесной инфраструктуры не предусматривается, таблица проектируемый объем рубок лесных насаждений не заполняется

Таблица №12

Проектируемые объекты	Лесничество, участковое лесничество или кадастровый номер земельного участка из земель сельскохозяйственного назначения	N квартала	N выдела	Площадь объекта, м2	Объем рубок, м3			
					корневой запас	в т.ч. хвойные	ликвидный запас	в т.ч. хвойные
1	2	3	4	5	6	7	8	9
-	Пригородное, Матюшинское	47, 48	29, 33					
Итого								

Мероприятия по охране, защите и воспроизводству лесов

Характеристика территории лесного участка по классам пожарной опасности

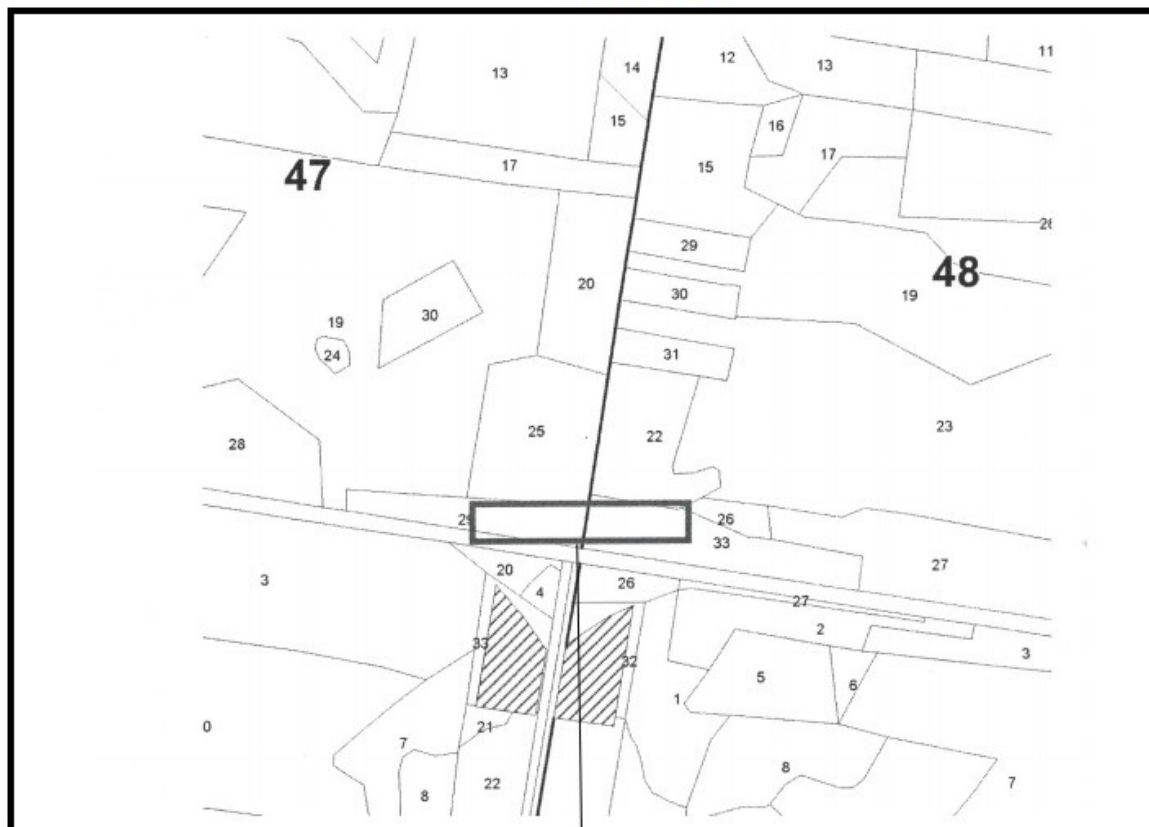
Таблица №13

N п/п	Лесничество, участковое лесничество или кадастровый номер земельного участка из земель сельскохозяйственного назначения	Площадь по классам пожарной опасности					Итого	Средний класс
		I	II	III	IV	V		
1	2	3	4	5	6	7	8	9
1	Пригородное, Матюшинское			1,6952			1,6952	III
	Всего			1,6952			1,6952	III
	%			100,00			100,00	

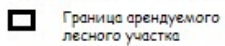
Тематическая лесная карта "Характеристика территории лесного участка по классам пожарной опасности" в Приложении №4 к проекту освоения лесов.



Тематическая лесная карта
Характеристика территории лесного участка по классам пожарной опасности
 Площадь лесного участка: 1,6952 га
 Масштаб 1:10000



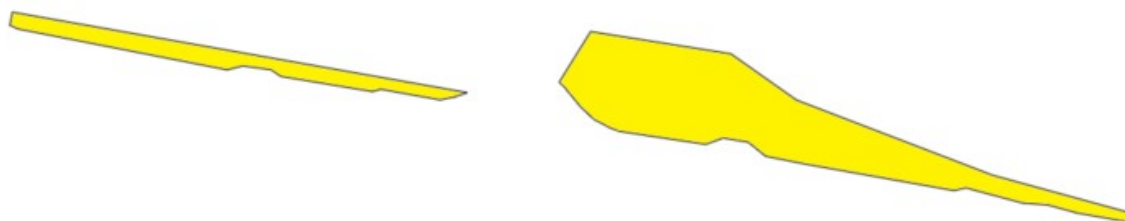
Условные обозначения:



Классы пожарной опасности



Схематическое изображение лесного участка, предоставленного в аренду



Характеристика водных объектов

Искусственные и естественные водные объекты на территории арендуемого лесного участка отсутствуют.

Таблица №14

N п/п	Водный объект (водотоки (реки, ручьи, каналы), водоемы (озера, пруды, обводненные карьеры, водохранилища, противопожарные водоемы), болота (низинные, переходные, верховые), природные выходы подземных вод (родники, гейзеры))	Лесничество, участковое лесничество, квартал, выдел или кадастровый номер земельного участка сельскохозяйственного назначения	Площадь, га
1	2	3	4
1	-	Пригородное, Матюшинское, 47, 48, 29, 33	
Всего			

Обоснование и характеристика проектируемых видов, объемов и сроков выполнения мероприятий по противопожарному обустройству лесов, в том числе с учетом объектов, созданных при использовании лесов в соответствии с лесохозяйственным регламентом лесничества, и их территориальное размещение

Использование лесного участка пользователем осуществляется в соответствии с лесохозяйственным регламентом лесничества и Постановлением Правительства РФ от 7 октября 2020 г. № 1614 «Об утверждении Правил пожарной безопасности в лесах».

Также обязательно неукоснительное выполнение общих требований пожарной безопасности в лесах, а именно:

Со дня схода снежного покрова до установления устойчивой дождливой осенней погоды или образования снежного покрова в лесах запрещается:

а) использовать открытый огонь (костры, паяльные лампы, примусы, мангалы, жаровни) в хвойных молодняках, на гарях, на участках поврежденного леса, торфяниках, в местах рубок (на лесосеках), не очищенных от порубочных остатков (остатки древесины, образующиеся на лесосеке при валке и трелевке деревьев, а также при очистке стволов от сучьев, включающие вершинные части срубленных деревьев, откомлевки, сучья, хворост) и заготовленной древесины, в местах с подсохшей травой, а также под кронами деревьев. В других местах использование открытого огня допускается на площадках, отделенных противопожарной минерализованной (то есть очищенной до минерального слоя почвы) полосой шириной не менее 0,5 метра. Открытый огонь (костер, мангал, жаровня) после завершения сжигания порубочных остатков или его использования с иной целью тщательно засыпается землей или заливается водой до полного прекращения тления;

б) бросать горящие спички, окурки и горячую золу из курительных трубок, стекло (стеклянные бутылки, банки и др.);

в) применять при охоте пыхи из горючих (способных самовозгораться, а также возгораться при воздействии источника зажигания и самостоятельно гореть после его удаления) или тлеющих материалов;

г) оставлять промасленные или пропитанные бензином, керосином или иными горючими веществами материалы (бумагу, ткань, паклю, вату и другие горючие вещества) в не предусмотренных специально для этого местах;

д) заправлять горючим топливные баки двигателей внутреннего сгорания при работе двигателя, использовать машины с неисправной системой питания двигателя, а также курить или пользоваться открытым огнем вблизи машин, заправляемых горючим;

е) выполнять работы с открытым огнем на торфяниках.

Запрещается засорение леса отходами производства и потребления.

Со дня схода снежного покрова до установления устойчивой дождливой осенней погоды или образования снежного покрова органы государственной власти, органы местного самоуправления, учреждения, организации, иные юридические лица независимо от их организационно-правовых форм и форм собственности, крестьянские (фермерские) хозяйства, общественные объединения, индивидуальные предприниматели, должностные лица, граждане Российской Федерации, иностранные граждане и лица без гражданства, владеющие, пользующиеся и (или) распоряжающиеся территорией, прилегающей к лесу (покрытые лесной растительностью земли), обеспечивают их очистку от сухой травянистой растительности, пожнивных остатков, валежника, порубочных остатков, отходов производства и потребления и других горючих материалов на полосе шириной не менее 10 метров от границ территории и (или) леса либо отделяют противопожарной минерализованной полосой шириной не менее 1,4 метра или иным противопожарным барьером.

Запрещается выжигание хвороста, лесной подстилки, сухой травы и других горючих материалов (веществ и материалов, способных самовозгораться, а также возгораться при воздействии источника зажигания и самостоятельно гореть после его удаления) на земельных участках, непосредственно примыкающих к лесам, защитным и лесным насаждениям и не отделенных противопожарной минерализованной полосой шириной не менее 0,5 метра.

Юридические лица и граждане, осуществляющие использование лесов, обязаны:

а) хранить горюче-смазочные материалы в закрытой таре, производить в период пожароопасного сезона очистку мест их хранения от растительного покрова, древесного мусора, других горючих материалов и отделение противопожарной минерализованной полосой шириной не менее 1,4 метра;

б) уведомлять при корчевке пней с помощью взрывчатых веществ о месте и времени проведения этих работ органы государственной власти или органы местного самоуправления, указанные в пункте 4 настоящих Правил, не менее чем за 10 дней до их начала, прекращать корчевку пней с помощью этих веществ при высокой пожарной опасности в лесу;

в) соблюдать нормы наличия средств предупреждения и тушения лесных пожаров при использовании лесов, утверждаемые Министерством природных ресурсов и экологии Российской Федерации, а также содержать средства предупреждения и тушения лесных пожаров в период пожароопасного сезона в готовности, обеспечивающей возможность их немедленного использования;

г) в случае обнаружения лесного пожара на соответствующем лесном участке немедленно сообщить об этом в специализированную диспетчерскую службу и принять все возможные меры по недопущению распространения лесного пожара.

Юридические лица и индивидуальные предприниматели, осуществляющие использование лесов или имеющие объекты в лесу, перед началом пожароопасного сезона, а лица, ответственные за проведение массовых мероприятий в лесу, перед выездом или выходом в лес обязаны провести инструктаж своих работников или участников массовых мероприятий и других мероприятий о соблюдении требований настоящих Правил и предупреждении возникновения лесных пожаров, а также о способах их тушения.

Тушение лесного пожара включает в себя:

а) обследование лесного пожара с использованием наземных, авиационных или космических средств в целях уточнения вида и интенсивности лесного пожара, его границ, направления его движения, выявления возможных границ его распространения и локализации, источников противопожарного водоснабжения, подъездов к ним и к месту лесного пожара, а также других особенностей, определяющих тактику тушения лесного пожара;

б) доставку людей и средств тушения лесных пожаров к месту тушения лесного пожара и обратно;

- в) локализацию лесного пожара;
- г) ликвидацию лесного пожара;
- д) наблюдение за локализованным лесным пожаром и его дотушивание;
- е) предотвращение возобновления лесного пожара.

Лица, использующие леса, в случае обнаружения лесного пожара на соответствующем лесном участке немедленно обязаны сообщить об этом в специализированную диспетчерскую службу и принять все возможные меры по недопущению распространения лесного пожара.

Лица, которым лесные участки предоставлены в постоянное (бессрочное) пользование, безвозмездное пользование или в аренду, а также обладатели сервитута принимают участие в осуществлении мероприятий по тушению лесного пожара на соответствующем лесном участке (в границах соответствующего сервитута), за исключением осуществления мероприятий, в соответствии со сводным планом тушения лесных пожаров на территории субъекта Российской Федерации.

Правила тушения лесных пожаров устанавливаются уполномоченным федеральным органом исполнительной власти.

В соответствии с требованиями п. 2, п. 3 ст. 53.1 ЛК РФ на лесопользователя возлагается обеспечить противопожарное обустройство лесов на переданных в аренду или постоянное (бессрочное) пользование лесных участках.

Обязательными для пользователей лесными участками являются мероприятия, связанные с противопожарным обустройством лесов, расстановкой пожарных щитов и противопожарных агитационных аншлагов, а также с созданием и содержанием систем и средств предупреждения и тушения лесных пожаров.

Указанные мероприятия осуществляются пользователями лесными участками на основании договора аренды и проекта.

Таблица №15

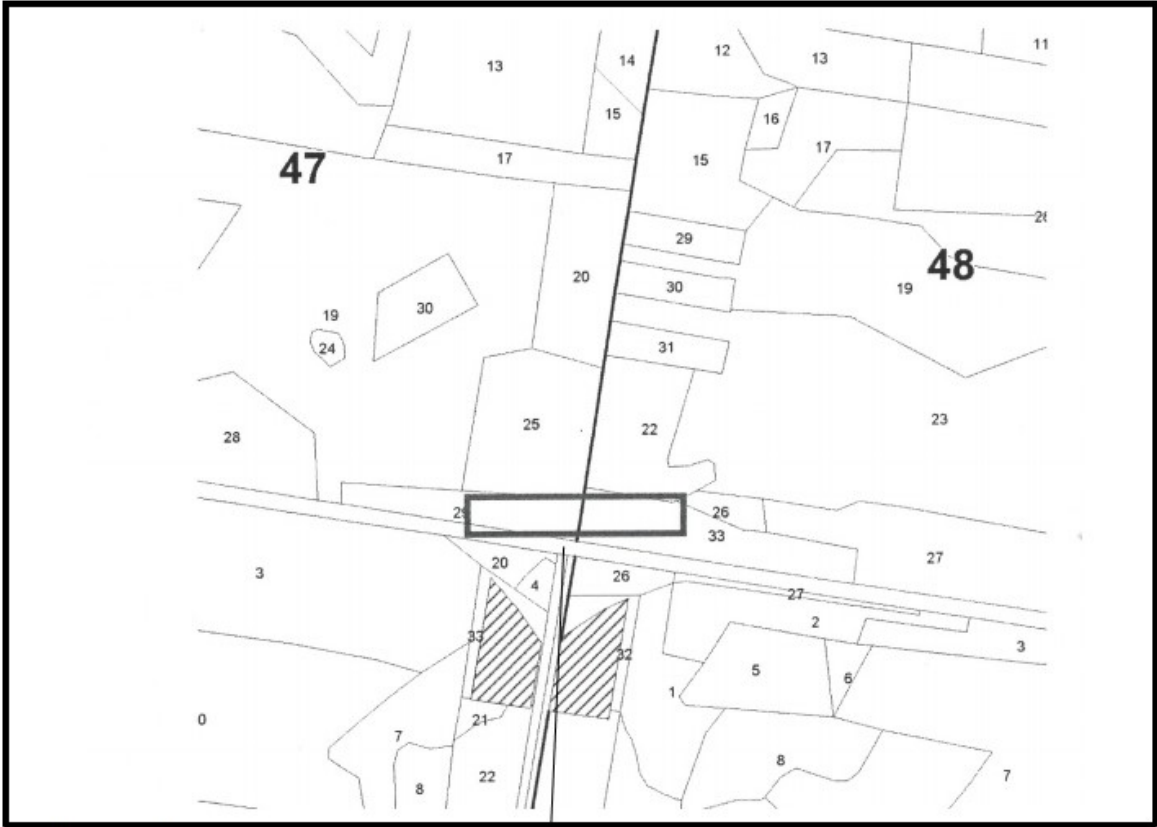
Объект противопожарного обустройства	Виды мероприятий	Лесничество, участковое лесничество, урочище, дача или кадастровый номер земельного участка из земель сельскохозяйственного назначения	Целевое назначение лесов	N квартала	N выдела	Единица измерения	Потребность в соответствии с действующими нормативами	Имеется в наличии	Проектируемый объем мероприятий		Сроки выполнения мероприятий
									всего	ежегодный объем	
1	2	3	4	5	6	7	8	9	10	11	12
Арендуемый участок	Эксплуатация лесохозяйственного, лесоустроительного знака, информационного щита, аншлага	Пригородное, Матюшинское	Защитные леса	47, 48	29, 33	Штука	1	1	-	-	2025-2066

Виды и объемы мероприятий по противопожарному обустройству лесного участка, предоставленного в аренду, соответствуют требованиям Договора аренды лесного участка и главе 2.16.1. лесохозяйственного регламента Пригородного лесничества.

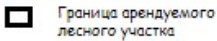
Тематическая лесная карта «Территориальное размещение видов и объемов мероприятий по противопожарному обустройству лесов» приведена в Приложении №5 к проекту освоения лесов.



Тематическая лесная карта
Территориального размещения видов и объемов мероприятий по
противопожарному обустройству лесов
Площадь лесного участка: 1,6952 га
Масштаб 1:10000



Условные обозначения:

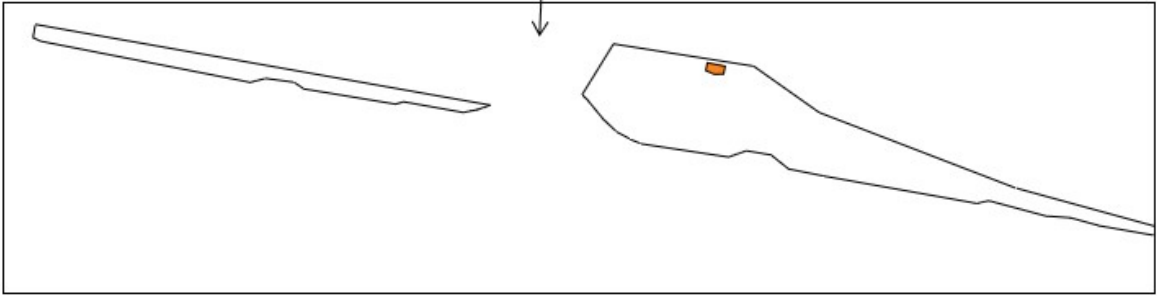


Граница арендуемого
лесного участка

Противопожарные мероприятия:



Лесохозяйственный, лесоустроительный знак,
информационный щит, аншлаг



**Сведения о наличии и потребности в пожарной технике, оборудовании, снаряжении и инвентаре на
лесном участке (земельном участке из земель сельскохозяйственного назначения)**

Сведения о наличии и потребности в пожарной технике, оборудовании, снаряжении и инвентаре приведены в соответствии с Приказом Министерства природных ресурсов и экологии РФ от 09.04.2025 г. № 183 «Об утверждении видов средств предупреждения и тушения лесных пожаров, нормативов обеспеченности данными средствами лиц, использующих леса, норм наличия средств предупреждения и тушения лесных пожаров при использовании лесов» для строительства, реконструкции и эксплуатации линейных объектов.

Таблица №16

Наименование	Единица измерения	В соответствии с действующими нормативами	Имеется в наличии	Проектируется приобретение, аренда, изготовление	Место расположения
--------------	-------------------	---	-------------------	---	-----------------------

1	2	3	4	5	6
Бортовой автомобиль повышенной проходимости или вездеход	Штука	1		1	пункт сосредоточения противопожарного инвентаря
Легковой автомобиль повышенной проходимости с противопожарным инвентарем	Штука	1		1	пункт сосредоточения противопожарного инвентаря
Бензопилы	Штука	1	1		пункт сосредоточения противопожарного инвентаря
Ранцевые лесные опрыскиватели (ранцы противопожарные)	Штука	5		5	пункт сосредоточения противопожарного инвентаря
Топоры	Штука	5	5		пункт сосредоточения противопожарного инвентаря
Емкость для доставки воды объемом 10-15л	Штука	3	3		пункт сосредоточения противопожарного инвентаря
Дежурная спецодежда (защитные каски, защитные очки, средства защиты органов дыхания и зрения, плащи из огнеупорной ткани, энцефалитные костюмы, сапоги кирзовые (ботинки), брезентовые рукавицы)	Комплект	по числу лиц, участвующих в мероприятиях по недопущению распространения лесных пожаров			пункт сосредоточения противопожарного инвентаря
Аптечки первой помощи	Штука	по 1 на каждые 5 человек, участвующих в мероприятиях по недопущению распространения лесных пожаров			пункт сосредоточения противопожарного инвентаря
Бидоны или канистры для питьевой воды	Штука	5	5		пункт сосредоточения противопожарного инвентаря
Лопаты	Штука	10	10		пункт сосредоточения противопожарного инвентаря

Тематическая лесная карта "Размещения пожарной техники, оборудования, снаряжения, инвентаря", приведена в Приложении №6 к проекту освоения лесов. Пункт сосредоточения противопожарного инвентаря находится на участке с кадастровым номером 16:24:260201:3339



Тематическая лесная карта
Размещения пожарной техники, оборудования, снаряжения и инвентаря
 Площадь лесного участка: 1,6952 га
 Масштаб 1:10000

**Условные обозначения:**

Граница арендуемого
лесного участка

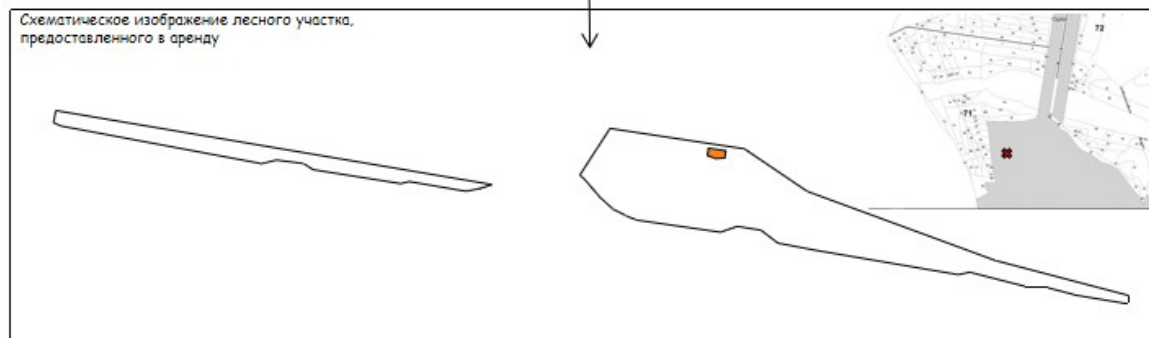
Противопожарные мероприятия:

Лесохозяйственный, лесоустроительный знак,
информационный щит, аншлаг



Пункт сосредоточения п/п инвентаря располагается на участке
с кадастровым номером 16:24:260201:3339

Схематическое изображение лесного участка,
предоставленного в аренду



Обоснование и характеристика видов и объемов планируемых профилактических мероприятий по защите лесов с указанием мест проведения профилактических мероприятий

Очагами вредных организмов считаются территории лесов, на которых численность (концентрация) вредных организмов и повреждения, нанесенные ими, угрожают жизнеспособности лесных насаждений.

Специального лесопатологического обследования и детального санитарного обследования на арендуемом лесном участке на момент заключения договора аренды не проводилось. Профилактические мероприятия не планируются.

Таблица №17

Целевое назначение лесов	N квартала	N выдела	Профилактические мероприятия	
			Профилактические лесохозяйственные мероприятия	Профилактические биотехнические мероприятия

			Лечение деревьев, шт.		Применение пестицидов для предотвращения появления очагов вредных организмов, га		Использование удобрений и минеральных добавок для повышения устойчивости лесных насаждений в неблагоприятные периоды (засуха, повреждение насекомыми), га		Улучшение условий обитания и размножения насекомоядных птиц и других насекомоядных животных, шт.		Охрана местообитаний, выпуск, расселение и интродукция насекомых-энтомофагов, га		Посев травянистых нектароносных растений, га		Использование феромонов, шт.	
			всего	ежегодный объем	всего	ежегодный объем	всего	ежегодный объем	всего	ежегодный объем	всего	ежегодный объем	всего	ежегодный объем	всего	ежегодный объем
1	2	3	4	5	6	7	8	9	10	11	12	13	14	15	16	17
Защитные леса																
Пригородное, Матюшинское	47, 48	29, 33														
Итого																
Резервные леса																
Итого																
Эксплуатационные леса																
Итого																
Всего																

Тематическая лесная карта "Характеристика видов и объемов планируемых профилактических мероприятий по защите лесов" не приводится.

Сведения о наличии очагов вредных организмов на лесном участке (земельном участке из земель сельскохозяйственного назначения) с указанием их местоположения и мероприятий, необходимых для ликвидации очагов вредных организмов

Мероприятия по локализации и ликвидации очагов вредных организмов, санитарно-оздоровительные мероприятия, связанные с рубкой погибших и поврежденных лесных насаждений, не разрабатываются.

Таблица №18

Наименование очагов вредных организмов	Целевое назначение лесов	Лесничество, участковое лесничество или кадастровый номер земельного участка из земель сельскохозяйственного назначения	N квартала	N выдела	Площадь, га	Мероприятия, необходимые для ликвидации очагов вредных организмов
1	2	3	4	5	6	7
-	Защитные леса	Пригородное, Матюшинское	47, 48	29, 33		-

На момент разработки проекта освоения лесов очагов вредных организмов, загрязнений и иных негативных воздействий на леса не установлено.

Сведения о повреждении и гибели лесов на начало действия проекта освоения лесов с указанием их местоположения

Информации об очагах вредных организмов, загрязнениях и иных негативных воздействиях на леса, о повреждении и гибели лесов на арендуемом лесном участке на момент заключения договора аренды лесного участка и на момент разработки проекта освоения лесов не имеется.

Таблица №19

Наименование причин повреждения и гибели лесов	Целевое назначение лесов	Лесничество, участковое лесничество или кадастровый номер земельного участка из земель сельскохозяйственного назначения	N квартала	N выдела	Площадь поврежденных и погибших насаждений нарастающим итогом, га	Площадь погибших насаждений нарастающим итогом, га
1	2	3	4	5	6	7
-	Защитные леса	Пригородное, Матюшинское	47, 48	29, 33		

Обоснование и характеристика видов и объемов планируемых санитарно-оздоровительных мероприятий на лесном участке, с указанием мест проведения санитарно-оздоровительных мероприятий

Очагами вредных организмов считаются территории лесов, на которых численность (концентрация) вредных организмов и повреждения, нанесенные ими, угрожают жизнеспособности лесных насаждений.

Специального лесопатологического обследования и детального санитарного обследования на арендуемом лесном участке на момент заключения договора аренды не проводилось. Профилактические мероприятия не планируется.

Таблица №20

Вид санитарно-оздоровительного мероприятия	Целевое назначение лесов	Лесничество, участковое лесничество или кадастровый номер земельного участка из земель сельскохозяйственного назначения	N квартала	N выдела	Площадь, га	Вырубаемый запас, м3			Год проведения	Обоснование
						общий	ликвидный	деловой		
1	2	3	4	5	6	7	8	9	10	11
Защитные леса										
-	Защитные леса	Пригородное, Матюшинское	47, 48	29, 33						-
Итого										
Резервные леса										
Итого										
Эксплуатационные леса										
Итого										
Всего										

Обоснование и характеристика проектируемых видов и объемов защитных мероприятий в зонах радиоактивного загрязнения (если таковые имеются)

Арендный лесной участок не находится в зоне радиоактивного загрязнения, обоснование и характеристика проектируемых видов и объемов защитных мероприятий в зонах радиоактивного загрязнения, а так же тематическая лесная карта не приводятся.

Таблица №21

Наименование лесничества, участкового лесничества или кадастровый номер земельного участка из земель сельскохозяйственного назначения	Номер лесного квартала	Перечень выделов	Площадь, га	Зона загрязнения (низкая, средняя, высокая, крайне высокая)	Защитные мероприятия в зонах радиоактивного загрязнения (на площади, га)			
					Установка предупреждающих аншлагов, шт.	Радиационный контроль лесных ресурсов (по видам)	Дозиметрический контроль при проведении лесохозяйственных работ	Прочие защитные мероприятия
1	2	3	4	5	6	7	8	9
Пригородное, Матюшинское	47, 48	29, 33		-		-		

Ведомость лесотаксационных выделов (земельных участков из земель сельскохозяйственного назначения), входящих в зоны радиоактивного загрязнения (если таковые имеются), с указанием ограничений по видам использования лесных участков (земельных участков из земель сельскохозяйственного назначения) и заготовки лесных ресурсов

В связи с отсутствием зон радиоактивного загрязнения, ведомость лесотаксационных выделов не заполняется.

Таблица №22

Лесничество, участковое лесничество или кадастровый номер земельного участка из земель сельскохозяйственного назначения	N квартала	N выдела	Площадь, га	Зона загрязнения (низкая, средняя, высокая, крайне высокая)	Ограничение использования лесного участка (земельных участков из земель сельскохозяйственного назначения)
1	2	3	4	5	6
Пригородное, Матюшинское	47, 48	29, 33		-	-

Площадь земель, нуждающихся в лесовосстановлении

Земель, нуждающихся в лесовосстановлении на предоставленном в аренду участке - нет.

Таблица №23

Категория земель фонда лесовосстановления	Лесничество, участковое лесничество	N квартала	N выдела	Площадь, га
1	2	3	4	5
-	Пригородное, Матюшинское	47, 48	29, 33	

Плановые способы и объемы лесовосстановления

Способы и объемы лесовосстановления по категориям земель не разрабатываются.

Таблица №24

Категории земель, требующих лесовосстановления	Искусственное лесовосстановление			Комбинированное лесовосстановление	Естественное лесовосстановление	Всего
	итого	в том числе посев	в том числе посадка			
1	2	3	4	5	6	7
-						
Итого						

Средние ежегодные объемы лесовосстановления						
---	--	--	--	--	--	--

Ведомость лесотаксационных выделов (земельных участков из земель сельскохозяйственного назначения), в которых планируются мероприятия по лесовосстановлению

Лесовосстановление на лесном участке, предоставленном в аренду, не планируется, таблица не заполняется.

Таблица №25

Категория земель фонда лесовосстановления	Лесничество, участковое лесничество или кадастровый номер земельного участка из земель сельскохозяйственного назначения	N квартала	N выдела	Площадь, га	Планируемый способ лесовосстановления
1	2	3	4	5	6
-	Пригородное, Матюшинское	47, 48	29, 33		-

Ведомость лесотаксационных выделов (земельных участков из земель сельскохозяйственного назначения), в которых проектируются мероприятия по уходу за лесами

Воспроизводство лесов в части рубок ухода за лесом, не связанных с заготовкой древесины, не планируется, в связи с чем, ведомость лесотаксационных выделов отсутствует.

Таблица №26

Лесничество, участковое лесничество или кадастровый номер земельного участка из земель сельскохозяйственного назначения	Вид ухода	Целевая порода	N квартала	N выдела	Площадь, га
1	2	3	4	5	6
Пригородное, Матюшинское	-		47, 48	29, 33	

Площадь лесов, нуждающихся в уходе за лесами, проектируемые виды и ежегодные объемы ухода за лесами при воспроизводстве лесов, не связанные с заготовкой древесины

Воспроизводство лесов в части рубок ухода за лесом, не связанных с заготовкой древесины, не планируется, поэтому ведомость лесотаксационных выделов не приводится, проектируемые виды и ежегодные объемы ухода за лесами при воспроизводстве лесов, не связанных с заготовкой древесины, не разрабатываются.

Таблица №27

Породы (указывается конкретная порода при необходимости)	Площадь лесов, нуждающихся в уходе за лесами, га	Ежегодная площадь ухода за лесами, га	Вид ухода за лесами
1	2	3	4
Хвойное			
Итого			
Твердолиственное			
Итого			
Мягколиственное			
Итого			
Всего			

Ведомость лесотаксационных выделов (земельных участков из земель сельскохозяйственного назначения), в которых проектируются мероприятия по охране объектов животного и растительного мира, водных объектов

При осуществлении строительства, реконструкции и эксплуатации линейных объектов и других видов хозяйственной деятельности должны предусматриваться и проводиться мероприятия по сохранению среды обитания объектов животного мира и условий их размножения, нагула, отдыха и путей миграции, а также по обеспечению неприкосновенности защитных участков территорий и акваторий.

Юридические лица и граждане обязаны принимать меры по предотвращению заболеваний и гибели объектов животного мира при использовании лесного участка.

При строительстве и эксплуатации лесного участка должен:

- строго соблюдать все санитарные нормы, контроль за техногенным и шумовым загрязнением окружающей среды;
- не оставлять не закопанные траншеи и на длительное время, во избежание попадания туда животных;
- не допускать выжигания растительности, хранения и применения ядохимикатов, удобрений, химических реагентов, горюче-смазочных материалов и других, опасных для объектов животного мира и среды их обитания материалов, сырья и отходов производства без осуществления мер, гарантирующих предотвращение заболеваний и гибели объектов животного мира, ухудшение среды обитания.

Деятельность, при использовании участка при соблюдении всех требований и положений данного Проекта не нанесет ущерба природной среде и животному миру.

Таблица №28

Наименование объекта	Проектируемые мероприятия	Лесничество, участковое лесничество или кадастровый номер земельного участка из земель сельскохозяйственного назначения	N квартала	N выдела	Площадь, га	Объем, единица измерения
1	2	3	4	5	6	7
Искусственные гнездования, скворечники	Установка с последующей эксплуатацией	Пригородное, Матюшинское	47	29	0,4100	1, Штука
Кормушка для птиц	Установка с последующей эксплуатацией	Пригородное, Матюшинское	48	33	1,2852	1, Штука

При обнаружении на предоставленном участке растений, животных, занесенных в Красные книги арендатору лесного участка необходимо предпринять все исчерпывающие меры для недопущения гибели растительного и животного мира и разрушения среды их обитания.

II. Организация использования лесов

Строительство, реконструкция, эксплуатация линейных объектов

Сведения о характеристиках и обосновании проектируемых видов и объемов работ по строительству, реконструкции, эксплуатации линейных объектов

Таблица №29

N п/п	Вид проектируемых работ по строительству, реконструкции, эксплуатации линейных объектов	Характеристика и обоснование проектируемых работ по строительству, реконструкции, эксплуатации линейных объектов	Объем проектируемых работ по строительству, реконструкции, эксплуатации линейных объектов
1	2	3	4
1	Строительство линейного объекта	Строительство линейного объекта-автомобильной дороги, расположенный на участке с кадастровым номером 16:24:260201:3248 предусмотрен следующим решением: -Распоряжение Министерства лесного хозяйства РТ от 13.09.2016 г. №505-р	297 кв.м.

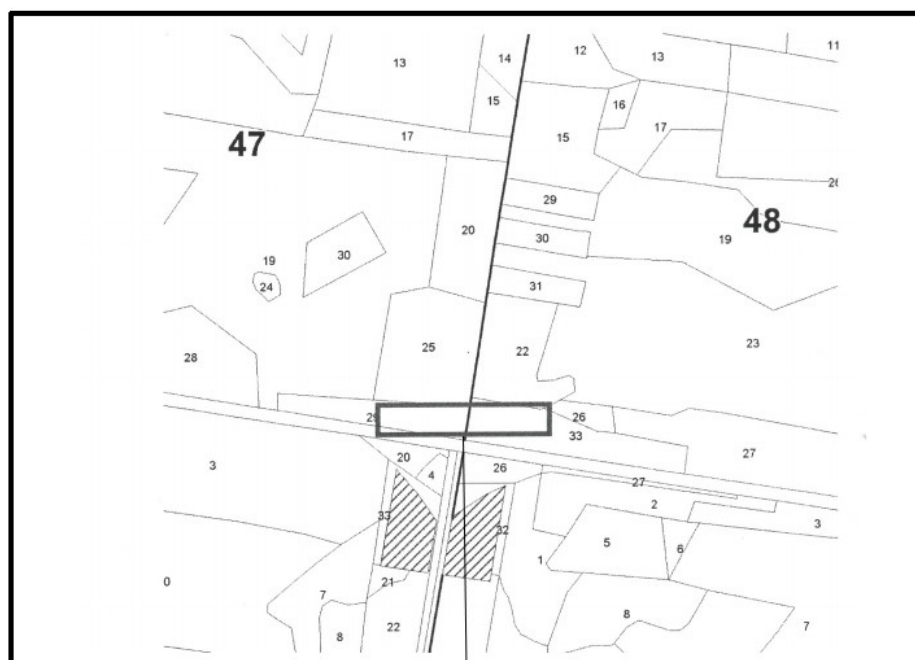
Характеристика существующих и проектируемых объектов, строений и сооружений при строительстве, реконструкции, эксплуатации линейных объектов на лесном участке (земельном участке из земель сельскохозяйственного назначения)

Таблица №30

Наименование объекта, строения, сооружения	Лесничество, участковое лесничество или кадастровый номер земельного участка из земель сельскохозяйственног о назначения	N квартала	N выдела	Площадь объекта, строения, сооружения, м2	Протяженност ь объекта, м	Характеристика объекта	Проектируемые мероприятия
1	2	3	4	5	6	7	8
Проектируемые объекты							
Объекты, не связанные с созданием лесной инфраструктуры							
Дорога автомобильная	Пригородное, Матюшинское	47, 48	29, 33	297	1 655	Временная дорога с твёрдым покрытием, протяженностью 1655 м.	строительство/экспл уатация/реконструкц ия

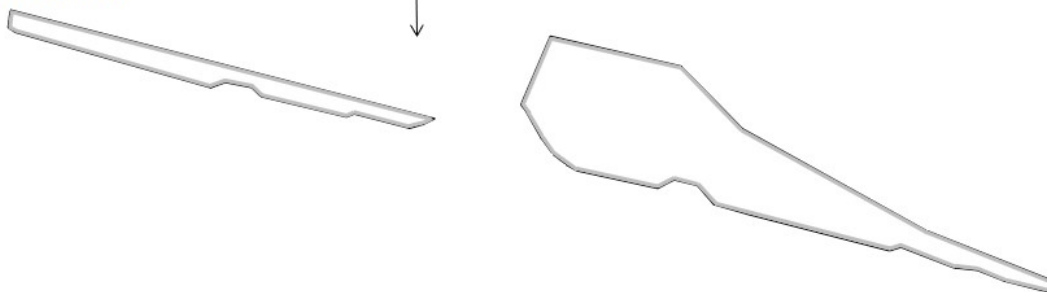
В случае нанесения ущерба постройкам при возникновении чрезвычайных ситуаций, все постройки подлежат ремонту.

Тематическая лесная карта «Характеристика существующих и проектируемых объектов, при строительстве, реконструкции, эксплуатации линейных объектов на лесном участке и их пространственное размещение» в Приложении №7 к проекту освоения лесов.



- Условные обозначения:
 ■ Граница арендуемого лесного участка
Проектируемые объекты, существующие объекты и объекты подлежащие реконструкции:
 Дорога автомобильная

Схематическое изображение лесного участка,
предоставленного в аренду



Проектируемый объем рубок лесных насаждений на лесном участке (земельном участке из земель сельскохозяйственного назначения), предназначенном для строительства, реконструкции, эксплуатации линейных объектов

Таблица №31

Проектируемые объекты, строения, сооружения	Лесничество, участковое лесничество или кадастровый номер земельного участка	N квартала	N выдела	Площадь объекта, строения, сооружения	Объем рубок, м3
---	--	------------	----------	---------------------------------------	-----------------

	земельного участка из земель сельскохозяйственного назначения			сооружения, м2	корневой запас	в т.ч. хвойные	ликвидный запас	в т.ч. хвойные
1	2	3	4	5	6	7	8	9
Дорога автомобильная	Пригородное, Матюшинское	47; 48	29; 33	297	460	460	390	390
ИТОГО				297	460	460	390	390